

**APTULLAH KURAN ÜZERİNE**

İNCİ ASLANOĞLU\*

*Aptullah Kuran ODTÜ Mimarlık Fakültesi'nin kurucularından biri olarak anılagelmiştir. Ayrıca, ODTÜ'nün kuruluş yıllarında Robert Kolej çıkışlı öğretim üyelerinin etkinliğinden de söz edilir. Ne dersiniz?*

ODTÜ Mimarlık Fakültesi'nin kurucu Dekanı Pennsylvania Üniversitesi Güzel Sanatlar Fakültesi (*School of Fine Arts*) mensubu Thomas B.A. Godfrey'dir. Godfrey, Marvin Sevely, William Cox, Joe J. Jordan ve Jako Kaikkonen görevdeyken, Aptullah Kuran bir 'tek adam' konumunda olmamıştır. İlk yıllarda onu, BM teknik yardımından sağlanan burslarla University of Pennsylvania'ya gönderilen ve dönen A. Taşpınar, O. Özgüner, R. Beyru, Ş. Kaya, B. Onaran, D. Elburz ve ayrıca daha önce çalışmaya başlamış olan E. Derya, G. Tankut, G. Güngen gibi Türk eğitimcilerin oluşturduğu eğitim kadrosu içinde görüyoruz.

Thomas Godfrey'in dekanlığı sonrasında başa geçen üçlü dekanlık komitesinin bir öğrenci boykotu ile 1960'da istifaya zorlanması sonucunda, Aptullah Kuran rektör tarafından 1961'de vekâleten, 1962'de de asaleten dekan olarak atanmıştır. 1962-63 arasında hem dekan, hem bölüm başkanlığı yapmıştır.

İlk yıllarda Aptullah Kuran'dan başka Robert Kolejli yalnız Atilla Bilgütay vardı. 1960'ların sonlarında bu okul mezunlarının sayısı, Mustafa Pultar, Bilgi Denel ve Mete Turan'ın katılımıyla artmıştır.

*Aptullah Kuran'ın mimarlık anlayışını genel hatlarıyla anlatabilir misiniz? Bu anlayış Fakülte'nin eğilimlerinde etkili olmuş mudur?*

Aptullah Kuran'ın mimarlık anlayışı, modernist ilkeleri savunan, o yılların genel mimarî gidişatı içinde yer almaktaydı. Kaikkonen ve Cox (Alvar Aalto ve Louis Kahn etkileri) mimarî yaklaşımının oluşumunda etkili olmuş isimlerdir.

*Kuran, nasıl bir yöneticiydi? Fakülte'yi yönetim kurulları aracılığıyla mı yoksa bireysel kararlarını uygulayarak mı yönetirdi? Aptullah Kuran dekanlığı sırasında aynı zamanda ders de verir miydi?*

Kuralları uygulardı. Aptullah Kuran idareciliği ve ders vermeyi aynı anda

uzun süre sürdürmüştür.

*Mimar kökenli bir mimarlık tarihçisi olarak Aptullah Kuran'ın stüdyolara katılımı ne ölçüde olmuştur? Kendisi tarihçilerin stüdyolara ve jüriye katılımına nasıl bakardı?*

Aptullah Kuran, ODTÜ Mimarlık Fakültesi'nde bulunduğu son yıllarda stüdyodan çok mimarlık tarihi derslerine ağırlıkla katılmıştır. Modernist mimarlığın savunulduğu o dönemde, mimarlık tarihinin stüdyolara katılımı veya jüriye yansımaları için özel bir çaba harcanmamaktaydı.

*Aptullah Kuran tanınmış bir mimarlık tarihçisidir, fakat bina da tasarladığını biliyoruz. Yaptığı işleri mümkünse kısaca değerlendirebilir misiniz?*

Kuran'ın bina tasarımcısı veya stüdyo yöneticisi kimlikleriyle mimarlık tarihçisi yanı sıra kıyaslanırsa, tarihçi olarak onun bu işi sevmesi ve yetenekleri nedeniyle çok daha başarılı ve verimli olduğu söylenebilir. Mimar olup da mimarlık tarihi alanına kayan ODTÜ Mimarlık Fakültesi'nin ilk hocasıdır. Bu yönüyle mimar kökenli mimarlık tarihçilerine -ki ben de bunlardan biriyim- örnek oluşturmuştur.

Yıkılmış olan, bir zamanlar İzmir Caddesi üzerindeki Barıkan Otel'i'nin fasadının tasarımı Aptullah Kuran'a aitti. Başarılı bir fasad tasarımı olarak hatırlıyorum. Ankara'daki İran Kültür Merkezi binası da Kuran'ın tasarımıdır. Burada ise İran'ın yerel mimarlık biçimleri tutarlı bir biçimde uygulanmıştır. Sonradan Çiniciler bu binanın yanına benzer bir mimarlık dili kullandıkları İran İlkokulu'nu yapmışlardır.

*Aptullah Kuran oldukça üretken bir yazardı. Yöneticilik görevleri sırasında da akademik alandaki üreticiliğini devam ettiren, çok çalışkan bir kişi olmalı.*

Aptullah Kuran'ın titiz, aceleci ve çalışkan bir kişiliği vardı. Yöneticiliği ve hocalığı sürdürürken yazdığı kitapların hazırlığı olarak öğrencilerle tarih gezileri düzenler, Osmanlı yapılarının ölçümlerini gerçekleştirirdi. Bu kişilik yapısının üretkenliğinde rolü olmuştur.

*Siz Aptullah Kuran'ın asistanı olarak yayınlarının bir kısmının mimari çizimlerini yapmıştınız, bu yayınlara katkınız ne ölçüde olmuştur?*



Kurdas'la, 1962. MF Fotoğraf Arşivi

**APTULLAH KURAN**

(1927 İzmir – 1 Nisan 2002 İstanbul)

\* Prof. Dr. İnci Aslanoğlu ile Prof. Aptullah Kuran üzerine yapılan bu söyleşi, dergimiz adına Doç. Dr. Ali Uzay Peker tarafından Temmuz 2004 ayı içinde gerçekleştirilmiştir.

Aptullah Kuran'ın 1960'lı yıllarda yazdığı kitaplarının çizimlerinin büyük bölümü benim elimden çıkmıştır.

*The Mosque in Early Ottoman Architecture* (1968) adlı kitapta 143, 144, 148. sayfalardaki gibi farklı çizim tekniği gösteren bir kaç örnek dışındakiler, yani çizimlerin %90-95 kadarını asistanlık dönemim süresince ben gerçekleştirmiştim.

Basımı Kuran'ın ODTÜ'den ayrıldığı yıla rastlayan (1969) *Anadolu Medreseleri* (elimde birinci cildi var) ve ikinci ciltteki çizimlerin ne kadarını çizdiğimi şu an hatırlayamıyorum. Birinci cildin önsözünde adıma teşekkür olduğuna göre buradaki çizimlerin bir bölümünün de bana ait olması gerekiyor.

Bu emeğimin bir yararı, Osmanlı mimarlığını hem yerinde görmek, hem de çizimlerini yaparak incelikleriyle öğrenmek olmuştur.

*Aptullah Kuran'ın mimarlık tarihine yaklaşımını değerlendirebilir misiniz? Herhangi bir düşünsel eğilim içinde olmuş mudur?*

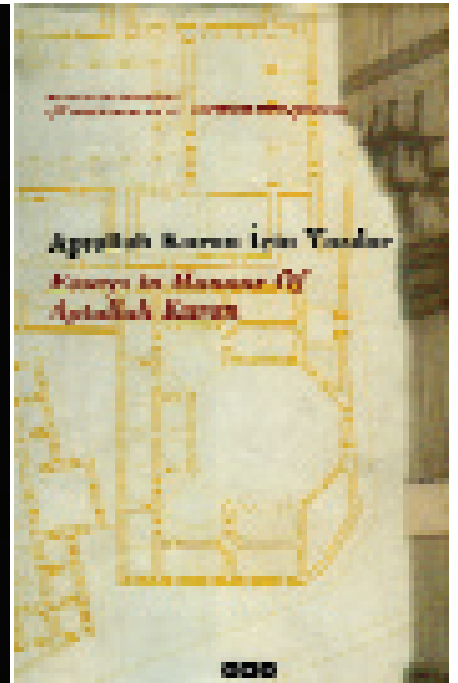
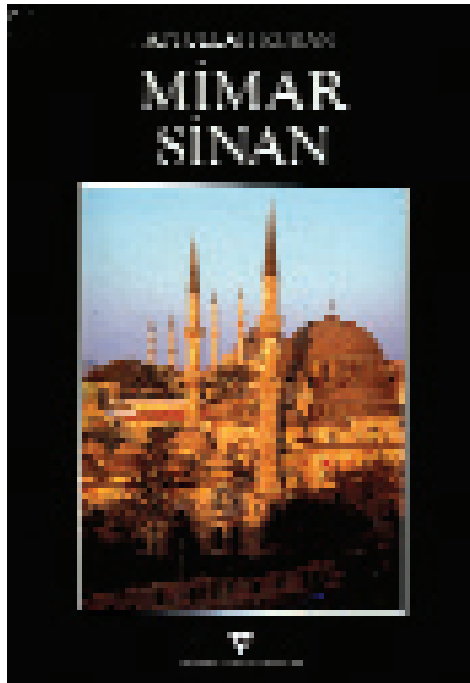
Az bilinen Osmanlı yapılarını inceleyip tanıtmak amacını gütmüştür. Yani, alana özel bir ideolojiyle değil, bilimsel bir bakış açısıyla yaklaşmıştır.

*Kuran ile ilgili bir anınız veya başka eklemek istediğiniz konu var mı?*

Kuran, ders vermenin de bir sanat olduğunu, iyi İngilizcesi ile rahat kavranabilen, öğrencinin ilgisini hiçbir zaman kaybetmeyen dersleriyle kanıtlamış, iyi bir mimarlık tarihi hocasıydı. Boğaziçi Üniversitesi'ne gittiği için devraldığım dersleri veriş biçiminde Kuran'ın ders veriş tarzının bana katkıları olmuştur.

Gezilerden hatırladığım anılardan biri, programı aksatmamak için otobüsün hareket saatini hiç bir zaman değiştirmemesi, geç kalan öğrenciyi ise birkaç kez otobüsün arkasından koşturduğudur. Bu da Kuran'ın disiplinli, taviz vermeyen ve dakik tavrını gösteren bir davranıştıydı. Gene gezilerden kalan diğer anılar arasında sabah erken Aptullah Bey'in kahvaltısını çorbacıda yapmayı tercih edişi (özellikle Bursa'da), bazılarımızın ise şimdilerde aradığımız küçük tatlıcılarda (örneğin İstanbul-Lâleli'de) enfes kahvaltılarla günün gezisine başlamamızdır.

Aptullah Bey'in yaptırdığı geziler sayesinde erken ve klâsik dönem Osmanlı mimarlık örneklerini içimize sindirerek öğrenmemizin yanısıra, henüz yapısı yozlaşmamış kentlerimizin 60'lı yıllardaki kentleşme öncesi eski dokusunu ve özellikle de yemyeşil boş Bursa Ovası'na kentten bakışı görmek, dolaştığımız yerlerin temiz havasını solumak, o günleri yaşayan bizler için önemli kazanımlar olmuştur.



## ALPAY ÖZDURAL'LA ŞU KADAR YIL EMRE MADRAN\*

Alpay'la ilk beraberliğimiz 1962 yılında ODTÜ Mimarlık Fakültesi birinci sınıfta başladı. Aslında birbirimizi daha önce tanıdığımızı daha sonraki konuşmalarımızda farkettilik. 1955-1956 yıllarında Manisa'da orta okulda okurken, yaz tatillerinde Manisa'da aynı mahallede bir araya gelmiştik. Onun babası, Manisa'da Ağırceza Hakimi, benim babam Ziraat Müdürü'ydü. Alpay, Tarsus Amerikan Koleji'nde okuduğu için ancak yaz tatillerinde Manisa'ya gelebiliyordu. Aynı beraberliğin içerisinde Okan Üstünkük de yer almaktaydı. Okan benden bir sınıf büyük olmakla beraber Manisa'da aynı yıllarda okumuş ve aynı mahallede oturmuştuk.

Alpay, lisans yaşamı boyunca daha çok matematik, statik, betonarme vb. teknik içerikli derslerde sınıfın en iyi öğrencileri arasındaydı. Tasarım stüdyo notları daha mütevazı idi. O yıllarda değişik sınıflar değişik derslerden kaldıkları için her sınıfta bir üst ya da bir alt sınıftan öğrenciler vardı. Biz Alpay'la 1. sınıftan beraber başlayıp 4. sınıfı aynı dönem bitiren 8-10 kişi arasındaydık. Bu gruptan rahmetli Alev Engin'i, Ülker Çopur'u, Vacit İmamoğlu'nu, Necva Akçura'yı net olarak hatırlıyorum.

1966 yılında lisanstan mezun olduk. Yaz tatili sonrasında Eylül ayında bir araya geldiğimizde Alpay bana "Seni Restorasyon Master programına yazdırdım," dedi. O anda bunun nereden çıktığını anlayamadım. Ama madem Alpay bir şey yapmıştı, herhalde bir bildiği var, diye düşündüm ve restorasyon maceramız böyle başladı. 1966 ekiminde başlayan restorasyon yüksek lisans programının ilk 4 öğrencisi Necva (Tayga) Akçura, Okan Üstünkök, Alpay Özdural ve benden oluşmaktaydı. Bu programın yoğunluğu ve ekibin sürekli bir arada çalışma zorunluğu bizi birbirimize daha da yaklaştırdı. Grubu Necva derleyip toplamaktaydı. Okan düşünsel alt yapıyı oluşturur, çoğunlukla da sözcülüğümüzü yapar; Alpay daha çok uygulama ölçeğindeki konularda fikir üretirdi; ben ise onların verdiği görevleri yapmaya çalışırdım.

Alpay'la bir başka ilki de beraber yaşadık. 1967 yılında yaz stajlarımızı Vakıflar Genel Müdürlüğü'nde yaptık. Alpay, Sivas Gökmedrese rölöve projelerinin hazırlanmasında, ben de Aydın Zincirli

Han yapısının rölövelerinin hazırlanmasında görevlendirildik.

Master'in son yılında çalışmamız gerektiği ortaya çıktı. Özellikle Bölüm Başkanı'mız Dr. Cevat Erder'in (bundan böyle Cevat Hoca olarak anılacaktır, çünkü o Cevat Hoca'dır ve de herkese Hoca demezler ya da dememeleri lazımdır) de unutulmaz desteği ve Y. Mimar Yılmaz Önge'nin çok yakın ilgisi sonucu, 15 Ocak 1968 gününde Vakıflar Genel Müdürlüğü'nde aynı birimde ve aynı odada ilk sürekli kamu hizmetimize başladık. Alpay yaklaşık bir yıl sonra Cevat Hoca'nın önerisi ile okula asistan olarak döndü. Ancak, bundan sonra da ilişkilerimiz kesilmedi, gerek aile gerekse iş düzeyinde gelişerek arttı.

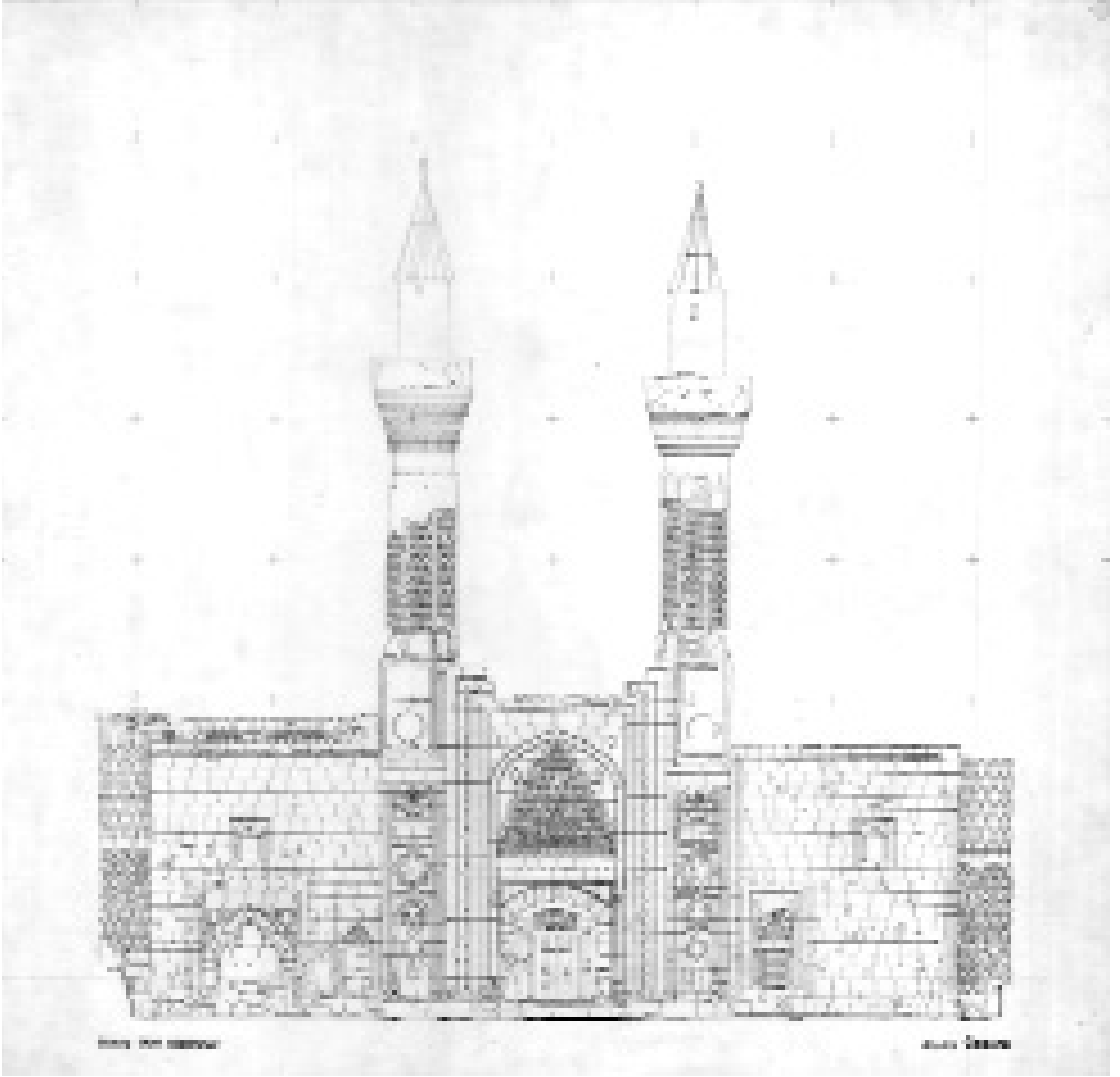
Alpay Özdural'ın 1981 yılına değin ülkemizdeki koruma platformuna yaptığı ve bazıları yine "ilk" olan katkılarında da bahsetmek, belki onun için daha sonra hazırlanacak hayat hikayesine katkıda bulunacaktır. Bunlardan bir tanesi mimari fotogrametrisinin belgeleme tekniği olarak koruma gündeminde yer almasına ilişkin çabalarıdır. 1967 yılında yine Bölümümüzün kurucusu Cevat Hoca'nın girişimi ile Fakültemize mimari fotogrametri cihazı geldi. Hemen hiçbirimiz bu cihazın kullanımı ile ilgili bir bilgiye sahip değildik. Hatırladığım kadarı ile, ilk kez bir bölüm gezisinde Milas ilçe merkezinin yakınında Menteşe beylğine başkanlık yapmış olan Beçin'de kameraları kullanarak ilk belgeleri oluşturmak yönünde bir çaba içine girildi. Alpay'ın sahiplendiği bu süreçte sadece elde bulunan kullanım kılavuzlarının yardımıyla ve de diğer ekip üyelerinin (başta Mustafa Niksarlı olmak üzere) de katkısıyla başarılı çekimler yapıldı.

Bu ve benzeri işleri amatörce ve hatalı yapıldığı takdirde daha sonra düzeltilebilecek "ısınma" turları olarak nitelenebiliriz. Ancak, verilecek hizmet profesyonel boyutta olunca, bir diğer deyişle bir kuruluş sizden belli bir zaman dilimi içerisinde belli bir hizmeti, tekniğin öngördüğü düzeyde istiyorsa bu ciddi bir olay demektir. Ve siz ilk kez vereceğiniz bu hizmeti olabildiğince basit bir yapıda gerçekleştirmek isteyebilirsiniz. Alpay bu nokta da kendisinden bekleneni yaptı ve basit (!) bir yapı olan Side Antik Tiyatrosu'nu ilk profesyonel iş olarak Kültür Bakanlığı'ndan aldı. Daha doğrusu Bakanlık bu projeyi ona verdi. 1970'li yılların ortalarında, Eski Eserler



### ALPAY ÖZDURAL

(1944 Urfa – 22 Şubat 2003 New Orleans)



ve Müzeler Genel Müdürlüğü'ne bağlı olarak hizmet veren ve İstanbul ve yöresindeki restorasyon uygulamalarını yürüten İstanbul Rölöve ve Anıtlar Müdürlüğü'nün Müdürü Y.Mimar Hüseyin Tayla, bir vesileyle Alpay'la tanıştıktan sonra, Bölümün mimari fotogrametri merkezinin giderek etkin hizmet vermeye başladığını öğrenir. Alpay'a Side Antik Tiyatrosu'nun bu yöntemle rölövesinin çıkartılıp çıkartılmayacağını sorar. Cevap "evet" tir. Bu cevap Alpay ve ekibinin yaklaşık 1.5 ay kadar Side'de kalmasını gerektirir. Sonbahar aylarıdır ve bundan otuz yıl önce Side'de kalacak yer bile bulmak zordur. Alpay ve ekibinin (Uğur Kangal, Şinasi Kılıç ve

diğerleri) sadece bir bölümünü bildiğim Side maceraları ayrı bir yazıya konu olacak kadar renkli olsa gerektir.

Side Antik Tiyatrosu'nu bir diğer görkemli yapı izlemiştir. Artık deneyim kazanmış ekibin yeni işi Myra (Demre) Antik Tiyatrosu'dur. Yine Kültür Bakanlığı'nın verdiği bu proje, önceki projeden daha kısa zamanda ve daha kolay tamamlanır. Ancak bu projenin de bir handikapı vardır. Yine aynı yıllarda Demre'de konaklayacak yer yoktur: Her gün Finike'ye gidilmesi gerekmektedir. Finike-Demre arası ise o yörenin en virajlı yollarından bir tanesidir. Ekip üyelerinden Şinasi Kılıç, her gün en az 3 saatlerinin yolda geçtiğini, buna karşın



Alpay Hoca'nın neşesinden ve iş gücünden bir şey kaybetmediğini bir çok kez anlatmıştır.

Cevat Hoca, Alpay'ın bu işi benimsediğini görünce yine bir olanak yarattı ve onun, o dönemin bu konudaki en önemli kişilerinden Hans Foramitti'nin yanında belli bir süre çalışmasını sağladı. Viyana'da sürdürülen bu çalışmalar, Alpay'ın kuramsal alt yapısını da güçlendirdi.

Alpay'ın tutkuları arasında yapılar da vardı. Bunlardan bir tanesi de Sivas'ta bulunan ve Anadolu Selçuklu sanatının şaheserlerinden biri olan Gök Medrese'dir. 1967 yılı yaz aylarında restorasyon yüksek lisans programı uyarınca staj yapmamız gerekiyordu. Bu konuda Cevat Hoca'nın girişimleri ile Vakıflar Genel Müdürlüğü, Anadolu'nun çeşitli yerlerinde staj yapma olanağı olduğunu ve bu sürede öğrencilere belli bir ücret de ödeyebileceğini bildirdi. Ben Aydın'daki Nasuh Paşa Külliyesi'ni, Alpay da Sivas Gök Medrese'yi seçti. Necva (Akçura) ise yanılmıyorsam Ankara'da kaldı. (Bu süreçte Okan Üstüncök İngiltere'ye girmişti). Ben de Alpay da Vakıflar Bölge Müdürlüğü'nün gösterdiği yerlerde (her ikisi de Vakıf Talebe Yurdu idi) kalıyorduk. Alpay'ın bu staj süresinde başlayan Gök Medrese birlikteliği, 1968 yılında Vakıflar Genel Müdürlüğü'ne girdikten sonra da devam etti ve yapının rölelerini orada tamamladı. Gök Medrese aynı zamanda Alpay'ın yüksek lisans tezidir ve projeyi hatırlayanlar, onun yapıyla nasıl bütünleştiğini izleme olanağı bulmuşlardır. Hayatta çok istediği şeylerden bir tanesi yapının onarılması sürecinde de görev yapmaktı. Bu isteği bir oranda yerine geldi. İstanbul Teknik Üniversitesi, Mimarlık Fakültesi Restorasyon Anabilim Dalı koruma projelerinin yapımını ve Alpay da onların danışmanlığını üstlendi.

Alpay'ın meslek dışında da bazı özellikleri vardı. Bunlardan hemen tüm yakın çevresi tarafından bilinen bir tanesi yemek tutkusudur. Açlığa dayanamaz ve açken çalışamazdı. 1966 yılı sonbaharında Keban projesi kapsamında Harput'ta çalışırken bazı öğle yemekleri gecikmeli olarak yenmekteydi. Aslında öğle yemeği olarak adlandırdığımız, her sabah Elazığ'dan çıkarken cipin şoförünün çarşıdan aldığı peynir, ekme ve domatesten ibaretti. Bu gecikmeli günlerden bir tanesinde Alpay ekip şefimiz

Cevat Hoca'ya bu konuda yakındı, cevap Cevat Hoca'dan beklenen bir cevaptı ve hizmetin bitirilmesinin öncelikli olduğunu söylüyordu. İlişkilerimiz ve alışkanlıklarımız herhangi bir karşılık verilmemesini öngörmekteydi, ama akşama kadar Alpay'ın homurtularını ve "yiyecek, açlık, ülkenin ekonomik durumu, Harput tarihi, neden orada olduğumuz" gibi konulardaki "felsefi(?)" yaklaşımlarını dinlemek de bana düşmüştü.

1980 yılında görev yapmakta olduğum kamu kuruluşundan ayrılmak mecburiyetinde bırakıldım ve iş aramaya başladım. O zor günlerde de elimden Alpay ve Okan tuttu ve Üniversite'ye geçmemi sağladılar. Çok verimli olacağına onların da benim de inandığımız bu birliktelik, 1981 yılı sonunda Okan'ın Ürdün'e, Alpay'ın da Suudi Arabistan'a (maalesef ekonomik nedenlerle ) gitmeleri yüzünden bozuldu. O süreçte birçok kez kendimi çok yalnız hissetmişimdir. Sürekli görüş alışverişinde bulunan, birbirini her koşulda destekleyen bir grubun dağılmasının belki de doğal sonucudur. Alpay daha sonra baba memleketi olan Kıbrıs'a geçti ve sonrası.....

Özellikle Arabistan'da iken yazları Türkiye'ye geldiğinde konuştuğumuz tek mevzu, bir an önce bazı işlerimizden sıyrılıp bir büro açmak ve Türkiye'nin koruma gündemine bu yönde katkıda bulunmaktı. Alpay bunu ancak benimle yapabileceğini söyler, ilk sermaye için para biriktirmemi isterdi.

Alpay'la 1981 sonrası birlikteliğimiz yoğun değil, bu nedenle son 20 yıla ilişkin anılar da fazla olamıyor.

Son söz: Alpay'ın, ülkenin ekonomik koşullarının gerektirdiği nedenlerle (ki o sırada her iki çocuğu da yurt dışında eğitim görmekteydi) yurt dışına gitmesi, ülkenin koruma sektörü için büyük bir kayıptı. Rafine düşünen, sevecen, konulara art niyetsiz bakan tavrı ve araştırmacı kimliği ile ülkeye çok olumlu katkıları olacağına hep inanmışım. Aynı şey Okan Üstüncök için de geçerlidir. Bu iki sınıf arkadaşım, ülkenin koruma gündemini değiştirecek ve yönlendirecek kalite ve düzeyde kişilerdi. Sınıfımızın dördüncü üyesi Necva Akçura'nın erken emekliliğinin de aynı şekilde akademik ve profesyonel ortamlarda boşluk yarattığını söylemem bir hakşinaslık olacaktır.

ALPAY ÖZDURAL'IN ODTÜ'DE



## GERÇEKLEŞTİRDİĞİ PROJELER

*Topkapı Sarayı, Mustafa Paşa Köşkü,  
Fotogrametrik Belgeleme Projesi /  
1973*

*Safranbolu Evleri, FBP / 1974*

*Side Tiyatrosu / 1974*

*Demre Tiyatrosu / 1975*

*Antalya Kaleiçi, Sokak Siluetleri / 1975*

*Alanya Kalesi, Fotogrametrik Kale  
Siluetleri / 1976*

*Göreme Kaya Kiliseleri, FBP / 1976 (?)*

*Kumkale, FBP / 1977 (?)*

*Samsat Su Yolları, FBP / (?)*

*Bergama Evleri, FBP / 1980*

*Göynük Evleri, FBP / 1980*

*Ankara Evleri, FBP / 1980*

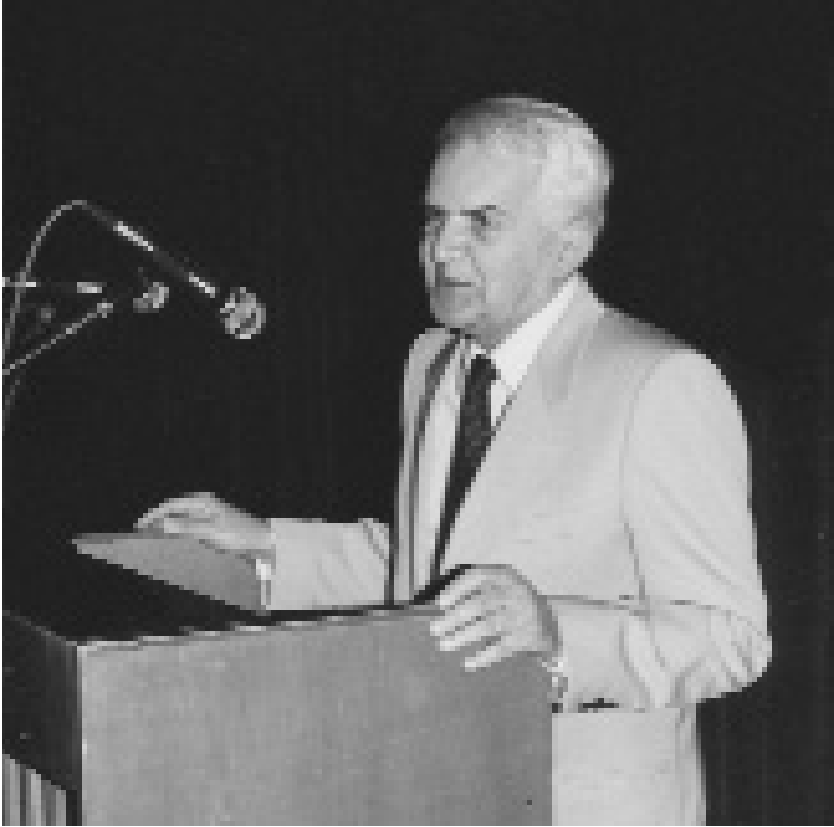
Anadolu Selçuklu dönemi medreselerine ilişkin olarak yapmak istediği bir araştırma için hazırladığı fotogrametrik belgeleme projeleri:

*Gök Medrese, Sivas*

*Buruciye Medresesi, Sivas*

*Sahabiye Medresesi, Kayseri*

*Çifte Minareli Medrese, Erzurum*

**RACİ BADEMLİ İÇİN**

MF Fotoğraf Arşivi

**EKMEL DERYA**

(1925- 22 Temmuz 2003 İstanbul)

**EKMEL DERYA İÇİN**

TAMER GÖK\*

Ekmel Derya ile tanışıklığımızın 40 yıllık mazisi var. 1965 yılında ODTÜ Şehir Planlama 2. sınıf öğrencisi iken *Architectural Design* dersini aldım ve hocam oldu. ODTÜ Mimarlık Fakültesi'nin ve Şehir Planlama Bölümü'nün kuruluş yıllarında gerek öğretim üyesi ve gerekse yönetici olarak görev alan genç bir mimardı o yıllarda ve biz de öğrencisi olmuştuk.

Tasarım kavramını ve çevre düzenleme ilkelerini ABD'deki eğitim birikiminden yararlanarak bizlere aktarmış ve başarılı öğrenim sürecimize katkıda bulunmuştu. Daha sonra mezun olup kendisiyle aynı bölümde öğretim elemanı olarak birlikte çalışma imkanı buldum ve yine şehir planlama bölümü 2. sınıf proje dersinde hocalık yaptık.

Akademik yaşamında çok öne çıkan aktif bir tutumu yoktu. Ancak birlikte ders verme görevi çıkınca kendisini yakından tanıma ve yaşam periyodunun belli bölümlerini paylaşma olanağım doğdu.

Dersi verirken ve ders gezileri nedeniyle başka şehirlere seyahat ettiğimizde o durgun görüntüsünün altında ne kadar içten, içerikli ve nitelikli bir karakteri olduğunu öğrendim.

Ekmel Derya üstün niteliklerini tevazu ile birleştiren klas insanlardan biriydi. İsmiyle müsemma Kaptan-ı Derya idi. Orta Doğu Teknik Üniversitesi'nin başarılı bir müessese olmasında önemli katkılar sağlamıştır.

Katkılarıyla ve o sevimli gülüşüyle kendisini hatırlayacağız.

\* Prof. Dr.; Mersin Üniversitesi Rektör Yardımcısı ve Mimarlık Fakültesi Dekanı.

## HALUK PAMİR\*

Rahmetli Raci, çok iyi yetişmiş bir insan ve akademisyendi. Günlük hayatın içinde zevk alan, ama günlük hayatın çok üstüne çıkan kişiliği ile herkesi büyüleyen bir dev kişilikti. Bu dev kişilik, ne zaman yardımını istesiniz veya ihtiyacını hissettirseniz oradaydı ve elinden gelen her şeyi vermeye hazırdı. Ve bütün verimliliği ile verdi. Raci, hem doğal bir Ankaralı, hem her yöreyi kucaklayan bir Anadolu lu, hem de bilinçli bir Dünyalı idi. Bu ortamların hepsi için yoğun bir şekilde kendisini feda ederek çalıştı. Kulakları açık olanlara, gözleri görenlere düşüncelerini açtı. Konuşurken, insanları büyüleyip başka mekanlara taşıma becerisi vardı. Ben onu dinlerken, bu becerinin etkisini birçok kere yaşadım. Ankara'nın, Anadolu'nun ve Dünya'nın, Raci'ye ihtiyaç duyan yöreleri ve Fakültemiz, böyle duyarlı, üretken ve sihirli bir nazik devin yokluğunu hep hissedecek. Onun kıvrıkcık saçlarla çevrili, aydınlık ve temiz yüzünü ve aklından geçeni esirgemedi söyleyen mertliğini hep hatırlayıp özleyeceğiz...



R. Bademli Arşivi

## RACİ BADEMLİ

(1947- 1 Eylül 2003 Ankara)

**"BÜNYESEL PLANLAMA"  
RACİ BADEMLİ'NİN ŞEHİR  
PLANLAMA (ŞEHİRCİLİK) ANLAYIŞI**

## BAYKAN GÜNAY\*

Raci Bademli'nin şehircilik anlayışı beş temel ilke üzerinde biçimlenmiştir:

1. Edilgen planlama anlayışının eleştirisi ve *etkin planlama*,
2. Stratejik düşünce ve planlamanın geliştirilmesi, *strateji -proje bütünlüğü*,
3. Planlama ve şehircilik ilkeleri ile *kamu yararı* açısından kabul edilebilir olanı olası kılma stratejisine dayalı planlama felsefesi,
4. Planlama sürecinde merkezi yönetim ve yerel yönetimlerin kurumsal eşgüdümüne dayanan *alan yönetimi*,
5. İmar anlayışına dayanan *radikal planlamaya* karşı bünyeye dayalı, bünyeden yola çıkan *bünyesel planlama*.

Raci Bademli'nin 1989 – 1994 yılları arasında üstlendiği Ankara Büyükşehir Belediyesi İmar Dairesi Başkanlığı dönemi, ülkemizin şehir planlaması deneyimi içinde önemli bir yer tutmalıdır. Planlama eğitimi veren kurumların, ya da planlama kuramına ilgi duyan mes-

lek adamlarının sözünü ettiği yeni planlama anlayışlarını yerel yönetimin gündemine oturtma çabası irdelenmeli ve gerekli dersler çıkartılmalıdır.

**Edilgen Planlama Anlayışının Eleştirisi**

Raci Bademli, imar haklarının artırılması yönündeki istemlerin kentsel pazarlıkların ana ögesi olduğu bir ortamda yerel yönetimin bünyesine yeni bir planlama anlayışını oturtmaya çalışmış, *edilgen*, başkalarının planlarını incelemekle yetinen ve üretimine katılmayan şehir planlarını salt planların denetiminde değil, üretim sürecinde de etkin kılmayı hedefleyen bir kurguyu eyleme geçirmiştir. Bademli, imar planlaması eyleminin ötesine taşan bir şehirci tipini yerel yönetimde hakim kılmak istemektedir.

Planlama eylemi ile ilgilenenler, Batı toplumlarında çok genel olarak fiziksel ağırlıklı planlama paradigmasının yerini, strateji ağırlıklı planlama modellerinin aldığını bilmekte, ancak bunun uygulamaya konulmamasından yakınmaktadır. Raci Bademli'nin Büyükşehir İmar Dairesi Başkanlığı görevini kabul etmesindeki en önemli etken, bu bağlamdaki kuramsal bilgiyi uygulamaya dönüştürebileceği bir fırsatın yaratılması olmuştur.

**Stratejik Düşünce**

Göreve geldiğinde, yalnızca arazi kullanımına değil, kentin tüm bileşenlerine ilişkin stratejik kararları üretebilmek için İmar Dairesi yeniden örgütlenmiş, Üst, Orta ve Alt ölçekli planlama birimleri kurulmuştur. Amaç, imar planı üretilen sonuçta ne olacağını merak etmeyen plancı tipi yerine, farklı ölçeklerde uzmanlaşan, plan üreten, uygulama araçlarını bilen, planını gerçekleştirmek için ilgili kişi ve kurumları bir araya getirip müzakere edebilen şehircileri devreye sokmaktır.

**Strateji -Proje Bütünlüğü**

Raci Bademli'nin görev yaptığı dönemde bir yandan kenti çepere doğru geliştirecek genel stratejiler geliştirilerek merkezden dışarı açılan yeni yollar üretilmeye başlanmış, diğer yandan raylı sistem devreye sokulmuştur. Aynı zamanda gecekonduların ıslah planlarının yaratacağı sorunsalların yönetimin dikkatine sunulması kenti çepere doğru geliştirme stratejileri ile çelişen bu siyasalar eleştirilmiştir. Kentsel projelerde artık

\* Prof. Dr.; ODTÜ Mimarlık Fakültesi Dekanı. ODTÜ Mimarlık Fakültesi Amfisi'ndeki Veda Töreni'nde yapılan konuşma.

\*\* Doç. Dr.; ODTÜ Şehir ve Bölge Planlama Bölümü öğretim üyesi.

yalnızca imar planı yapılmamakta, alan yönetimi anlayışı içinde mülk sahipleri, yatırımcı ve yerel yönetim bir araya getirilerek bir kentsel tasarım projesi çerçevesinde yeni kentsel mekânlar üretilmektedir. Böylece kamusal alan kendine yeni çıkışlar sağlayabilmektedir.

Proje üretimi bir çok alanda sürdürülmüş ve yüzün üstünde proje hazırlanmıştır. Ulus Tarihi Kent Merkezi planlama çalışmalarının sonucunda yeni kentsel dönüşüm modelleri geliştirilmiştir. Kentin vadileri, yeşil kuşağı, girişleri, protokol yolu, Ankara Kalesi içindeki uygulamalar ve daha nice proje, stratejik düşünme, proje üretme ve uygulama süreçleri içinde devreye sokulmuş, planlama bürokrasisi ya da teknokrasi etkin kılınmıştır. Şehir plancıları salt imar işiyle uğraşmamakta, proje üretmekte,

aktörleri bir araya getirmekte ve müzakere edebilmektedirler.

### Kurumların Eşgüdümü

Gittikçe artan ve karmaşıklaşan kentsel sorunlar karşısında daha etkin hizmet verme arzusu içindeki yönetimlerde, bireyler ve kurumlar arasındaki çatışmalar da belirginleşmektedir. Artık yalnızca arazi kullanımlarını yönlendiren planlama anlayışı yetmemekte, sosyal, estetik, yönetsel, ekonomik boyutlar ile bütçeleme olanaklarını birlikte düşünme gereği ortaya çıkmaktadır. Bütün bu istemleri birlikte ele almak üzere, yerel yönetimlerin eylemlerini bir bütün olarak gören yeni bir işletme anlayışı kurgulanmalıdır. “Birlikte planlama” (*corporate planning*) anlayışı bu süreçte geliştirilmiştir.

Ülkemizde de UKOME (Ulaşım Eşgüdüm Merkezi) bu anlayış içinde gelişen bir kurum olmuştur. Raci Bademli döneminde bu kuruma AYKOME (Altyapı Eşgüdüm Merkezi) ve İKOME (İmar Eşgüdüm Merkezi) eklenmiştir. Burada amaç gene planlamayı etkin kılmak ve yerel yönetimin özellikle yatırımcı birimleri arasında eşgüdümü sağlamaktır. Böylece, ülkemizin imar anlayışı içinde imar haklarının yaratılmasına indirgenmiş olan planlama ve şehircilik kavramları gerçek yerlerine oturtulmakta, günlük siyasetin dışına taşınarak *akılcılığın alanı* (strateji – proje) içinde yeniden kurgulanmaktadır.

### Planlama Felsefesi ve Kamu Yararı

Planlama felsefesi açısından bakıldığında Raci Bademli dönemi, planlama ve şehircilik ilkeleri ile kamu yararı açısından kabul edilebilir olanı olası kılma stratejilerini, aksi durumda da engelleyici/kısıtlayıcı tavrını korumuştur. Her zaman iyi şehirciliğin iyi tasarlanmış planlama süreçleri sonucunda elde edilebileceği vurgulanmış, nitelikli çevrelerin sürecin, aklın ve toplumsal kültürün ürünü olabileceği düşüncesi planlama toplumuna benimsetilmiştir. Planlamanın kuramı ile birlikte uygulamasının yapılmasının ve buradaki deneyimlerin eğitim sürecine yansıtılmasının da gereğini sürekli gündemde tutmuştur.

### Merkezî Yönetim – Yerel Yönetim

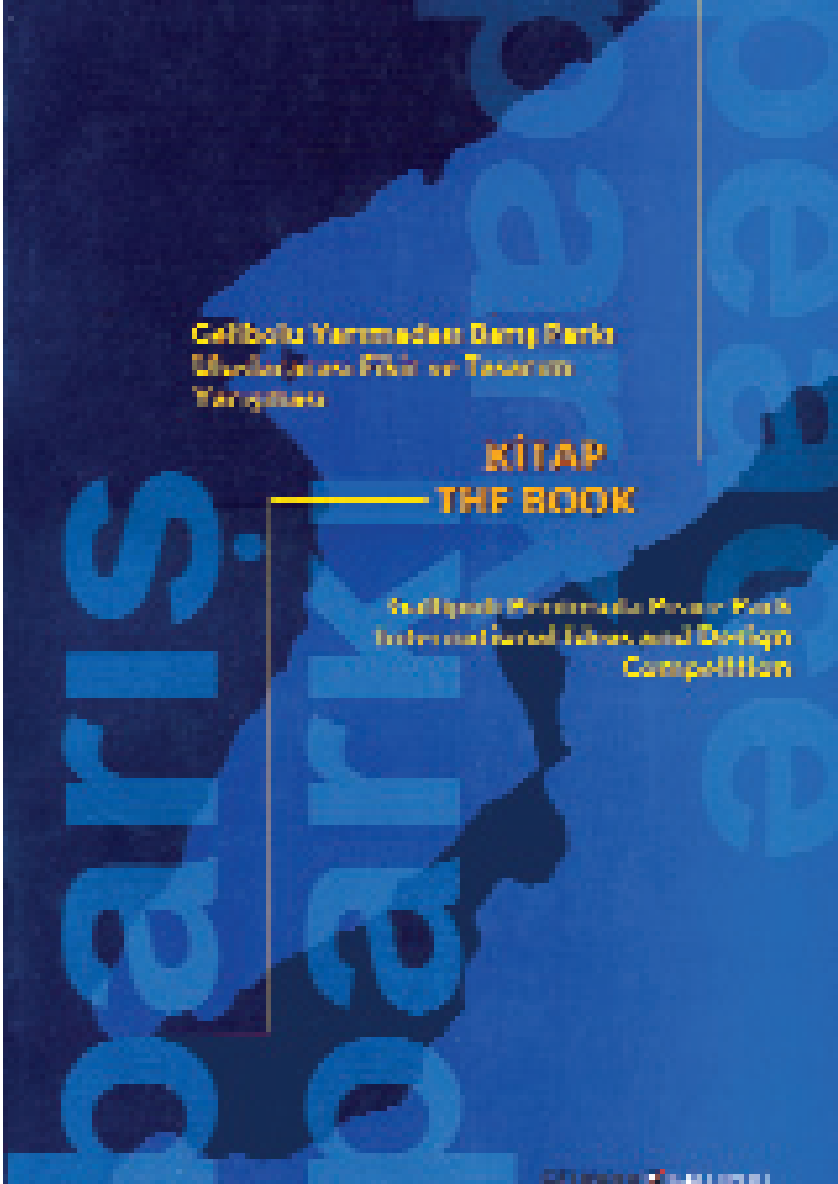
Raci Bademli'nin merkezî yönetimden çok yerel yönetimlerle ilişkisi olmuş, daha sonra bunu toplum kuruluşlarıyla pekiştirmiştir. Merkezî yönetimle yaptı-



Karabük, 1965. B. Günay Arşivi







ğı en önemli proje Gelibolu Barış Parkı çalışmasıdır. Bu çalışmada konuyu uluslararası düzleme taşımış, farklı yönetim kademelerini bir arada tutmaya çabalmış ve *alan yönetimi* konusunda tüm imar planlaması anlayışımızı altüst eden bir yöntem ve ürünlerini geliştirmiştir.

İmar Dairesi Başkanlığı öncesi başlayan Kayseri Kültür ve Tabiat Varlıklarını Koruma Kurulu üyeliği sonrasında yerel kurum ve organlarla ilişkisi, Bursa'da güvenli kent çalışması ile sürmüş, Çekül Vakfı gibi toplum kuruluşlarıyla ortak çalışmaları plancıların *toplum hizmeti* anlayışını zenginleştirmiştir.

### Bünyesel Planlama

Raci Bademli'nin hastalığı sırasında geliştirdiği son paradigma ise *radikal planlama* ile *bünyesel planlama* arasındaki farka odaklanmıştır. Hastalığı sırasında radikal tıbbın cerrahi yöntemini reddetmiş, bünyeye dayalı iyileştirme yöntemini yeğlemiştir, ancak çok geç kalmıştır. Şehir plancıları da imar anlayışına dayalı alışkanlıklarını (radikal) bırakmalı, bünyeden yola çıkan, kendi teknik bilgilerini bu bünyeye aktarabilen bünyesel planlama yöntemini geliştirmelidirler.