

SAFRANBOLU'DA MEKÂNSAL YAPININ GÖSTERDİĞİ NİTELİKLER VE 'KORUMA' ÖNERİLERİNİN DÜŞÜNDÜRDÜKLERİ

Sevgi AKTÜRE
Tansı ŞENYAPILI

GİRİŞ

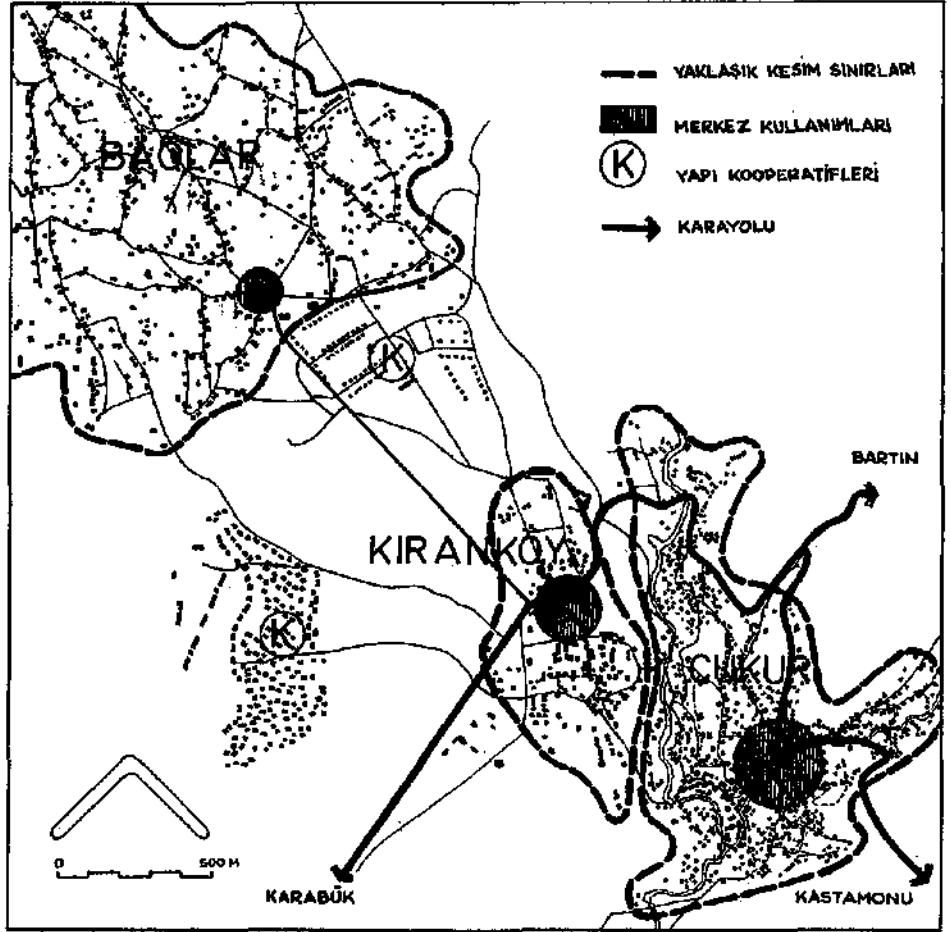
15 Şubat, 1976'da alındı.

Yerleşmeler arasındaki işlevsel ilişkiler açısından, Safranbolu örneğini de içeren Anadolu küçük kent leri kendilerine özgü nitelikleri ve sorunları olan yerleşme türleri olarak ortaya çıkmaktadırlar. Bölge düzeyinde gördüğü işlevler açısından ne tam kentsel, ne de tam kırsal nitelikler gösteren küçük kent, yerleşmelerin bölgesel kademelenmesinde üst kademedeki büyük kent ile alt kademedeki kırsal yerleşmeler arasında aracılık görevi yapan, kırsal alandan elde edilen artık ürünün toplandığı ve tüketici merkeze iletiildiği bir ara merkez durumundadır. Bu temel işlevin yanısıra, hiç kuşkusuz, yerleşmenin asıl varlık nedeni kendi çevresindeki hizmet alanı ile olan karşılıklı ilişkileridir ve kent içi sosyal, ekonomik ve kültürel işlevler kendi hizmet alanının gereksinmelerine ve niteliklerine bağımlı olarak ortaya çıkmaktadırlar. Böylece kent içi mekânsal yapının belirlenmesi ve bu yapının zaman boyutu içindeki farklılaşması, bölge düzeyindeki ilişkilerin zaman boyutu içindeki farklılaşmasına bağımlı olmaktadır.

Bugün Safranbolu'da kent içi mekânsal yapıyı oluşturan ve belirgin farklılıklar gösteren başlıca üç kesim göze çarpmaktadır (Şekil 1) :

- Çukur ya da 'Şehir' kesimi,
- Kıranköy ya da Misakımilli kesimi,
- Bağlar kesimi.

Safranbolu kentinde mekânsal yapı-fiziksel doku bütünü için, hangi ölçekte olursa olsun, ileriye dönük her türlü problem tanımlama, karar verme ve uygulama eyleminin dayandırılabilceği bilimsel ve gerçekçi çerçevenin saptanması zorunludur. Bu çerçeveyi geliştirebilmek ise farklılık gösteren alanların nitelik ve sorunlarının ayrıntılarıyla bilinmesine bağlıdır. Kent içi mekânsal yapının bugünkü niteliklerini kavrayabilmek ve sorunlara bazı yeni yorumlar getirebilmek için ise, geniş zaman boyutu içinde kent olgusunu ortaya çıkaran sosyo-ekonomik süreçlerin incelenmesi zorunludur.



Şekil 1. Safranbolu'da mekânsal yapı farklılaşması gösteren kesimler ve merkez kullanımlarının dağılımları.

O.D.T.Ü. Mimarlık Fakültesi, Şehir ve Bölge Planlama Bölümü III. sınıf öğrencileri ile birlikte 1975 yılı Aralık ayı içinde yerinde uyguladığımız anket çalışmalarının ortaya koyduğu bulgular bize Safranbolu'da tarihsel çevrenin korunmasına ilişkin önerileri yeniden gözden geçirmenin yanısıra, koruma bilincine ilişkin kent düzeyindeki varsayımları da irdelene olanağı verdi. Çalışmamızın ana amacı, Safranbolu'nun bugün karşılaştığı sorunlara çözüm arayan kentlilerin, belediyenin ve akademik çevrelerin gösterdiği çabalara, problem tanımlama düzeyinde, olgunun daha iyi anlaşılmasına yardımcı olarak katkıda bulunmaktır.

SAFRANBOLU'DA KENT-İÇİ MEKANSAL YAPIYI BELİRLEYEN SOSYO-EKONOMİK SÜREÇLER

Özellikle Osmanlı döneminde taşra küçük kentlerinin, Anadolu'daki ekonomik yaşantı içinde özel bir yeri vardır. Bu yerleşmelerin çoğu, önemli ticaret merkezleri arasındaki ticaret yolları üzerinde, malların yüklenip indirilmesi, belirli bir bölgede soygunculara karşı güvenliğin sağlanması ve güç koşullarda yapılan uzun, yorucu yolculuklarda konaklama olanağı vermesi açısından ticaret yolları üzerinde birer kırılma noktası (break-of-bulk point) olma niteliği taşımaktadırlar. Buna ek olarak birçok küçük kent işlevsel açıdan ticaret merkezleri arasında iş yapan tüccarlara

4. Z. BAŞAK, "Safranbolu Türk Mimari Eserleri," Yayınlanmamış Lisans Tezi, İstanbul Üniversitesi Edebiyat Fakültesi, İstanbul, 1966, Plan 16, 17.

5. 1571-1580 Yılları arasında Ankara kentinin nüfusu 29.007 dir.
Ö. L. BARKAN, Quelques Observations sur l'Organisation Economique et Sociale des Villes Ottomanes, des XVI^e et XVII^e siècles, Recueils de la Société Jean Bodin, VII: la ville, Part 2, Brussels, 1955, s. 292.
Zikreden K. KARPAT, An Inquiry into the Social Foundations of Nationalism in the Ottoman State: From Social Estates to Classes, From Millet to Nations, Research Monograph no. 39, Princeton University, 1973, s. 43.)

6. 15. Yüzyıl sonlarında Ankara Anadolu'daki ticaret hayatında çok önemli bir merkez iken inşa edilen Kurşunlu Han'da zemin katta 28, birinci katta 30 oda olmak üzere toplam 58 oda bulunmaktadır. (G. ÖNEY, Ankara'da Türk Devri Yapıları, Ankara: D.T.C.F. Yayınları, sayı 209, 1971, s.137.) Cinci Han'da ise zemin katta 26 oda, ahır ve depo, birinci katta ise 34 oda ve depo olmak üzere toplam 60 han odası bulunmaktadır. (Z. BAŞAK, "Safranbolu Türk Mimari Eserleri," Yayınlanmamış Lisans Tezi, İstanbul Üniversitesi Edebiyat Fakültesi, İstanbul, 1966.)

7. K. ULUKAVAK, Safranbolu, Tarihi ve Mimari Eserleri, İstanbul: İ.T.Ü. Mimarlık Fakültesi Mimarlık Tarihi ve Restorasyon Enstitüsü, 1975, s.5.

8. 1571-1580 Yılları arasında Bursa kentinin nüfusu 70.686 dir.
Ö. L. BARKAN, Quelques Observations sur l'Organisation Economique et Sociale des Villes Ottomanes, des XVI^e et XVII^e siècles, Recueils de la Société Jean Bodin, VII: la ville, Part 2, Brussels: 1955, s. 292. Zikreden K. KARPAT, An Inquiry into the Social Foundations of Nationalism in the Ottoman State: From Social Estates to Classes, From Millet to Nations, Research Monograph, no.39, Princeton University, 1973, s.43.

9. L. ERDER, Factory Districts in Bursa During the 1860's, O.D.T.U. Mimarlık Fakültesi Dergisi, c.1,n.1,1975, ss.85-99.

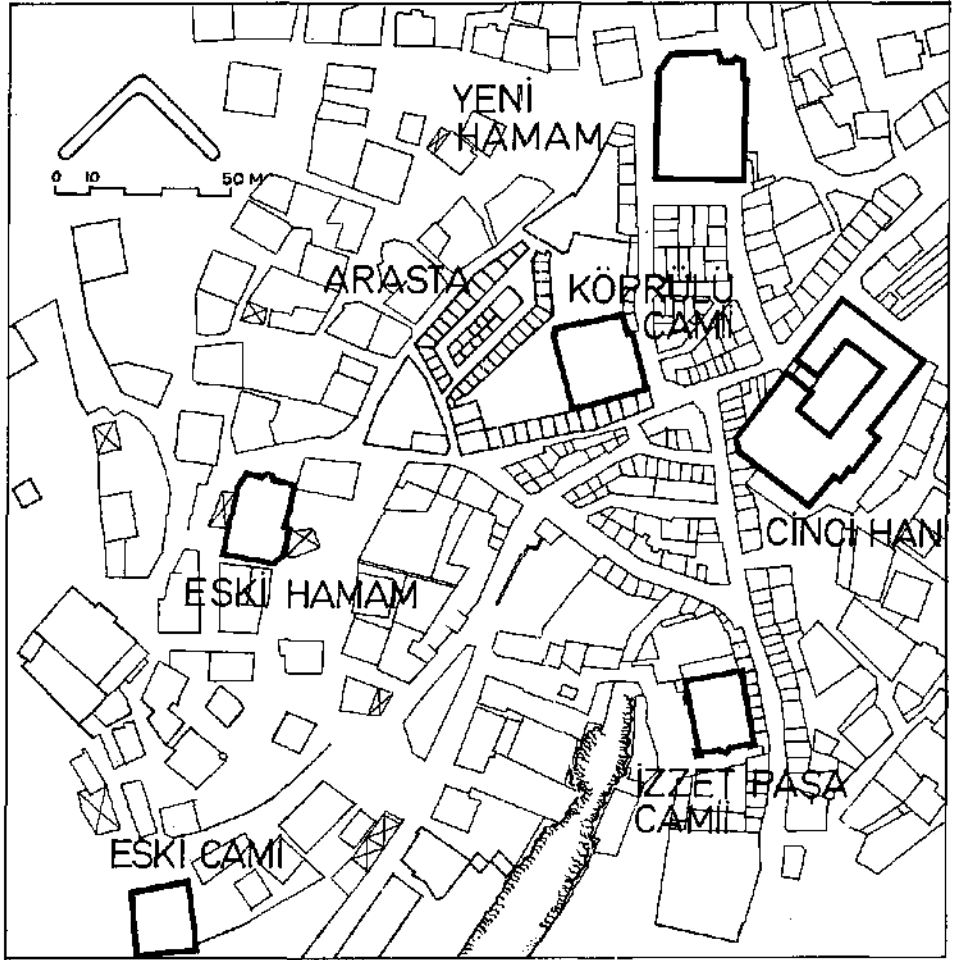
10. 17. ve 18. yüzyıllar Anadolu büyük kentleri için lonca sisteminin dağılmaya yüz tuttuğu dönem olduğu halde, küçük kentler için aynı şeyi söylemek olanağızdır. Örneğin Batı Anadolu'daki 17.yüzyılda yaklaşık 8000 nüfuslu Tütüneli (Ula) kasabasında yemeniciler, lonca-tipi bir örgüt içinde birleşmişlerdir. Yemeniciler loncası varlığını 1910'da bütün Türkiye'deki lonca tipi örgütler bir kanunla kapatılınca kadar sürdürmüştür. (P.BENEDICT, Türkiye'de Küçük Kasabaların Etüdüne İlişkin Bazı Sorunlar, Türkiye: Coğrafi ve Sosyal Araştırmalar, der. E. Tümertekin, F. Manauz, P. Benedict, İstanbul: İstanbul Üniversitesi Edebiyat Fakültesi Coğrafya Enstitüsü, 1971, s.168.)
Zaman boyutu içinde, sosyo-ekonomik yaşantının değişim süreci açısından Safranbolu ile Tütüneli arasında büyük benzerlikler vardır.

ahırdan oluşmaktaydı⁴. Cinci Han büyüklük açısından, örneğin o dönemlerde Anadolu'nun en önemli ticaret merkezlerinden biri olan yaklaşık 30.000 nüfuslu Ankara kentindeki⁵, kentin en parlak dönemini yaşadığı 15. yüzyıl sonunda inşa edilen ilk ve en büyük hanlardan biri olan Kurşunlu Han'dan daha büyüktür⁶.

İlk yapıldığında Safranbolu'dan geçen kervancıların mallarını sergiledikleri ve depoladıkları bir şehir hanı olan ve Osmanlı hanlarının mimarî niteliklerini taşıyan han, sonraları bölgesel düzeydeki işlevsel ilişkiler değiştiği, bu işlevini kaybederek kent esnafının malını koruduğu ve depoladığı bir yapı olarak kullanılmaya başlanmıştır. Bugün de, Safranbolu çarşısında dükkânlar küçük ve genellikle ahşap malzemeden yapılmış olduğundan, esnafın bir çoğu malını yangından korumak amacıyla kâgir bir yapı olan Cinci Han'da oda kiralamak geleneğini sürdürmektedirler⁷.

17. yy. ortalarında Cinci Han, önemli ticaret merkezi olma niteliği taşıyan diğer Anadolu kentlerinde olduğu gibi bölgeler-arası ticaretle uğraşan yabancı tüccarların oda oda kiralayıp acente olarak kullandıkları bir şehir içi hanıdır. Örneğin aynı dönemde 70.000 den fazla nüfusu olan Bursa'da⁸ Piring Hanı aynı işlevi görmektedir⁹. Bu karşılaştırmalar 17. yüzyıl sonlarında nüfusu 5000-6000 kişiden fazla olmayan Safranbolu kentinin bölgesel düzeydeki işlevsel ilişkiler, özellikle transit ticaret açısından taşıdığı önemi kanıtlamaktadır.

Cinci Han'ın tamamlanmasından on yıl kadar sonra, 1661 de Han'ın karşısında Cuma camii olarak kullanıma açılan Köprülü camii ve ondan yüzyıl sonra yine merkezde kullanıma açılan İzzet Mehmet Paşa Camii'nin ve Yeni Hamam'ın büyüklükleri 17. ve 18. yüzyıllarda kırsal alandan Safranbolu'ya olan artık ürün akımının ne denli fazla olduğunu gösteren örneklerdir. (Şekil 3). Bu yüzyıllarda, diğer Anadolu küçük kentlerinde de görüldüğü gibi Safranbolu'da esnaf-ahi örgütleri çok katı kurallar içinde, ana amacı belli bir pazarı korumaya yönelik lonca işleyişini sürdürmektedirler¹⁰. Bu nedenle kentteki kontrol gruplarının vergi toplama yoluyla ellerinde biriken kapital küçük sanatlara, örneğin dericilik, dikicilik gibi kentsel üretime dönük eylemlere aktırılmamış, bunun yerine üretime katkısı olmayan ve işletme giderleri fazla olan cami, hamam gibi vakıf işletmelerine yatırılmıştır¹¹. Ancak Safranbolu, büyük kent (tüketici merkez İstanbul) ile küçük kent (toplayıcı merkezler) arasındaki ilişkiler açısından diğer Anadolu küçük kentlerinden ayrıcalık gösteren bir örnektir. İstanbul'daki saray çevresinden Anadolu kazaskerliğine kadar yükselen Safranbolu'lu Hüseyin Cinni Efendi (Cinci Hoca)¹² tarafından kazanç sağlamak amacıyla yaptırılan Cinci Han'ın yanısıra, yine İstanbul saray çevresinin ünlü vezirlerinden Köprülü Mehmet Paşa tarafından yaptırılan ve Köprülü caminin vakfı olan¹³, 50 den fazla küçük dükkânı içeren ayakkabıcılar Arastası, üst kademe devlet yöneticilerinin kendileri küçük kentte oturmadıkları halde yakınlarına ve ailelerine gelir, gelecek güvencesi ve prestij sağlamak amacıyla kentsel rant yaratan girişimlerde bulduklarını kanıtlamaktadır. Bir başka deyişle, diğer Anadolu kentlerindeki kademeli işleyiş karşın¹⁴, 17. yüzyılda (daha öncesi için elimizde bilgi bulunmamaktadır) Safranbolu'nun özellikle ellerinde kapital bulunan kent soylularının İstanbul ile dolaylı değil, ticaret yoluyla doğrudan ilişkileri bulunduğu görülmektedir. Bu ilişki bir eğilim olarak günümüzde de başka koşullarda devam etmekte olduğu için burada değinmekte yarar görüyoruz.



Şekil 3. Çukur'daki Merkez Dokusu.
(Karabük-Safranbolu, Analitik
Etüdler ve Teklif Projeler,
Tiller Bankası, Ankara, 1968,
s.83 den yeniden çizilmiştir.)

11. Bu süreç daha önce bir başka makalede örnekleriyle incelenmiştir. S. AKTÜRE, 17. Yüzyıl Başından 19. Yüzyıl Ortasına Kadarki Dönemde Anadolu Osmanlı Şehrinde Şehirsel Yapının Değişme Süreci, O.D.P.U. Mimarlık Fakültesi Dergisi, c.1, n.1, 1975, ss.101-128. Safranbolu'da ise bu süreç çok özel koşullarda ortaya çıkmıştır. Bu nedenle Safranbolu diğer Anadolu küçük kentleri için tipik değil, özel bir örnektir. Kentin bugünkü dokusu bu özelliği yansıtmaktadır.

12. Türk Ansiklopedisi, Cilt XI, ss. 12-13.

13. Safranbolu'lu olmayan Köprülü Mehmet Paşa'nın burada bir cami yaptırmasının nedeni bir süre buraya sürgün olarak gönderilmesidir. O zaman Hızır Baba dergâhında ibadet eden Köprülü, affedilip Sadrazam olunca bu dergâhın bulunduğu yerde bir cami yaptırmıştır. Caminin 1661 yılında kullanıma açıldığı Köprülü Mehmet Paşa tarafından gönderilen el yazması bir kuran üzerindeki yazıdan anlaşılmaktadır. (A.CEMAL, Kastamonu ve Zonguldak Vilâyetlerimiz, İstanbul, 1932, s.84.)

14. S. AKTÜRE, 17. Yüzyıl Başından 19. Yüzyıl Ortasına Kadarki Dönemde Anadolu Osmanlı Şehrinde Şehirsel Yapının Değişme Süreci, O.D.P.U. Mimarlık Fakültesi Dergisi, c.1, n.1, s.105, Şekil 1 ve s.106, Şekil 2.

Safranbolu'da 17. yüzyılda kentsel yapıdaki işlevsel ilişkileri, özellikle Çukur'daki merkez işlevlerinin mekânsal dağılımını belirleyen temel üretim kolu dericiliktir. Bölge düzeyinde Eflânî, bölgenin en iyi hayvanlarının yetiştirildiği büyük bir coğrafi alanın merkezi veya bir çeşit hayvan pazarı, Kastamonu dokumacılığında özelleşmiş bir merkez, Safranbolu ise yöreden toplanan en iyi cins derilerin işlendiği üst düzeyde özelleşmiş bir ara kent olarak görülmektedir.

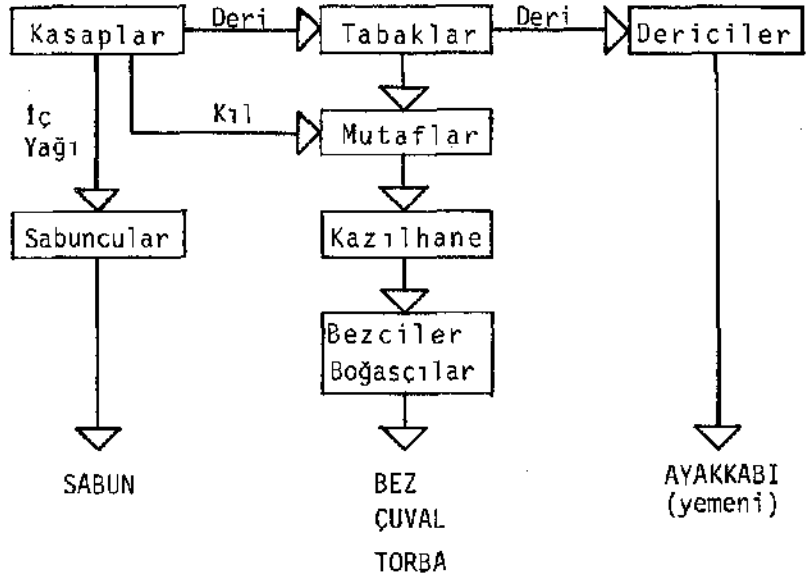
17. Yüzyılın teknolojik düzeyinde dericiliği temel alan esnaf ilişkilerini Şekil 4'deki şema ile özetlemek olanağı vardır.

14. Yüzyıl başlarında Safranbolu bir Türkmen beyliği olan Candaroğulları'nın yönetimi altında iken Süleyman Paşa tarafından yaptırılan cami (Eski Cami), medrese (Süleyman Paşa Medresesi) ve hamam (Eski Hamam) üçlüsünün konumundan, Osmanlılardan önceki kentin kale civarında olduğu düşünülürse, tabakhanelerin, diğer Anadolu kentlerinde olduğu gibi, kentin dışında kaldığı ve kendilerine gerekli suyu, su şehir halkı tarafından kullanıldıktan sonra kullandıkları görülür. (Şekil 5).

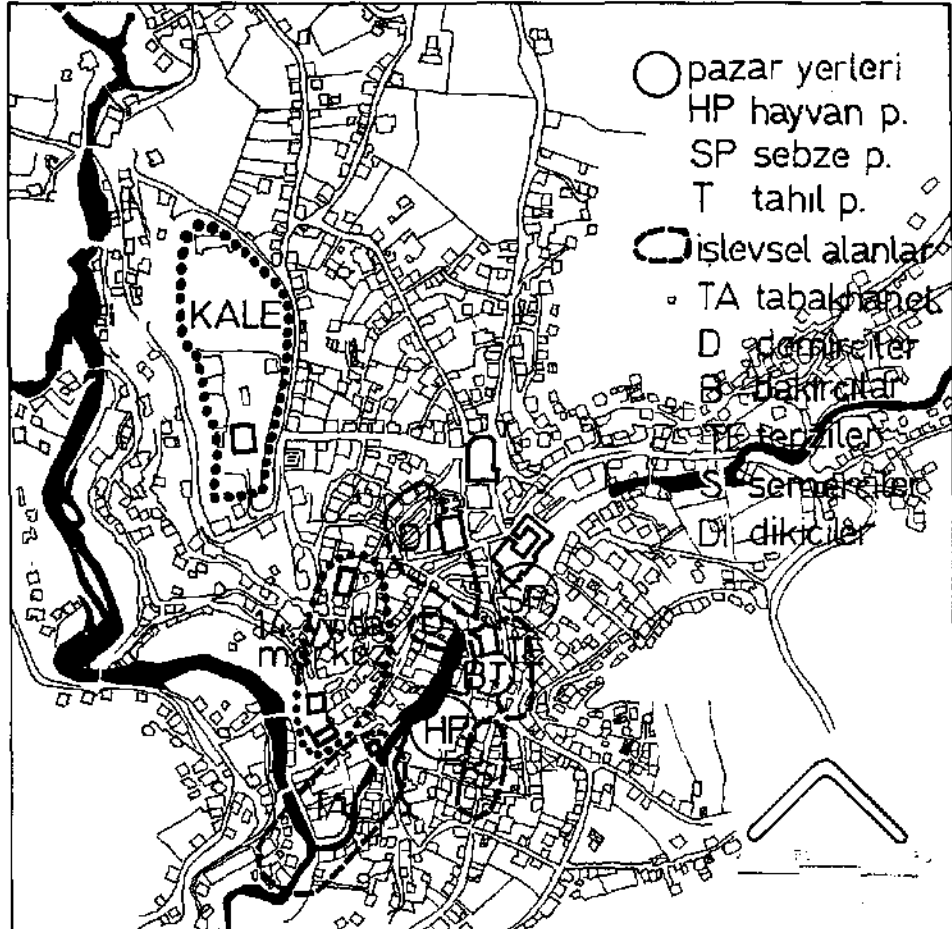
Kaynaklarda, 19. yüzyıl sonunda Safranbolu çevresinde koyun, keçi ve sığır hayvancılığının sürdürüldüğü yazılmakta ve kentteki tabakhanelerin sayısı 84 olarak verilmektedir¹⁵. Safranbolu'daki tabakhanelerin sayısı, dericiliğin önemli bir ekonomik eylem kolu olduğu diğer kentlerle karşılaştırdığımızda, aynı kaynaklarda, aynı tarihlere, örneğin nüfusu 30.000 den

15. Tabakhaneler için bulduğumuz bilgi üç ayrı kaynaktan üst üste çakışmaktadır. Bunlar: A. CEVAD, *Memalik-i Osmaniyenin Tarih ve Coğrafya Lügati*, İstanbul, H.1313-17 (1895-99), s.422 ; V. CUINET, *La Turquie d'Asie*, V.4; Paris: Ernest Leroux, 1894, s. 475; 1317(1899) Sene-i Hicriye ait Safranbolu Salnamesi' dir..

HAYVAN KESİMİ



Şekil 4. Dericilikle ilgili esnaf ilişkileri. (İ. GÖRÇEN, XVII. ve XVII. yy. Vesikalarına Göre Manisa'da Deri Sanatları Tarihi, İstanbul, 1945.)



Şekil 5. Çukur'daki Merkezin İşlevsel Yapısı.

16. A. CEVAD, *Memalik-i Osmaniye'nin Tarih ve Coğrafya Lügati*, İstanbul: H.1313-17 (1895-99), s.766.

17. 19. Yüzyıl sonunda Safranbolu'nun nüfusunu Ali Cevad 1500 kadarı Rum olmak üzere toplam 8000 kişi; Vital Cuinet ise 4705 Müslüman, 2795 Rum olmak üzere toplam 7500 kişi olarak vermektedir.

18. K. ULUKAVAK, *Safranbolu : Kentin Tarihi ve Mimari Eserleri*, İstanbul: İ.T.Ü. Mimarlık Fakültesi Mimarlık Tarihi ve Restorasyon Enstitüsü, 1975, ss. 4-5.

19. V. CUINET, *La Turquie d'Asie*, V.4; Paris: Ernest Leroux, 1894, s.475.

20. A. Cevad, *Memalik-i Osmaniye'nin Tarih ve Coğrafya Lügati*, İstanbul: H.1313-17 (1895-99), s.422.

21. K. ULUKAVAK, *Safranbolu: Kentin Tarihi ve Mimari Eserleri*, İstanbul: İ.T.Ü. Mimarlık Fakültesi, Mimarlık Tarihi ve Restorasyon Enstitüsü, 1975, s.2.

22. N. TUNÇBİLEK, *Kır Yerleşmeleri: Köy-altı Şekilleri, Türkiye, Coğrafi ve Sosyal Araştırmalar*, İstanbul Üniversitesi Edebiyat Fakültesi Coğrafya Enstitüsü, 1971, s.51.

fazla olan Manisa'da tabakhane sayısı 20 dir¹⁶. Aynı dönemde Safranbolu'nun nüfusu ise 7500 kişidir¹⁷.

Çukur'daki diğer merkez kullanımlarının yer seçimleri incelendiğinde demircilik, bakırcılık, semercilik, dikicilik, ayakkabıcılık gibi işlenmiş eşya üretimine dönük eylem kollarının mekânsal yapıda, eski lonca düzenine uygun olarak ayrı ayrı sokaklarda, hep bir arada yer tuttıkları görülür. (Şekil 5). Bu nedenle Safranbolu çarşısının sokakları, o sokakta yer alan zanaat koluna göre *semerciler içi*, *kunduracılar içi*, *kasaplar içi*, *tüccarlar içi* gibi adlarla bilinirler. Bu sokaklarda, bugün dahi, adını taşıdıkları zanaat koluna ait dükkanlar çoğunluktadır. Belirli kurullarla yönetilen bir lonca esnafının tek bir sokakta veya arasta içinde toplanması, denetimde ve genel yönetimde kolaylık sağlamak amacıyla yöneliktir¹⁸.

Merkez kullanımlarının nitelikleri, göreceli konumları, mekânsal ve tarihsel özellikleri dikkate alındığında Çukur'daki çarşının 19. yüzyıl sonunda bugünkü sınırlarına ulaştığını söylemek yanlış olmayacaktır. Bu dönemde kentte bulunan toplam 1500 konuta karşın 945 dükkân, 61 kereste işlenen atölye, 84 tabakhane¹⁹, ticaret eylemleri açısından Safranbolu'nun kendi hizmet alanı dışına da yoğun hizmet sunduğu, özellikle dericilikle ilgili tabaklama, dikicilik, ayakkabıcılık gibi eylemlerin kent ekonomisine büyük katkısı olduğu, dericilikle ilgili ticarettten bazı ailelerin oldukça zenginleştiği söylenebilir.

Dericiliğin yanı sıra, kent çevresindeki ormanlardan elde edilen şimşir ve diğer cins kerestenin Bartın üzerinden deniz yoluyla Avrupa'ya kadar ihraç edilmesi de kentteki servet birikimini arttıran bir diğer etmen olmaktadır²⁰.

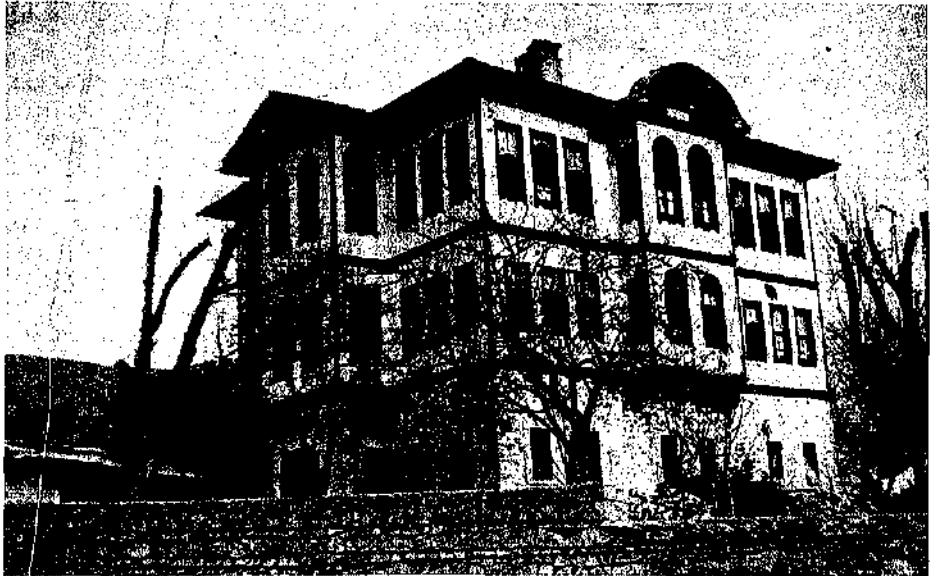
Kente gelir sağlayan üçüncü grup ekonomik eylemler tarımsal eylemlerdir. Araç vadisi arpa, buğday ve özellikle çeltik ekimi yanı sıra, meyva, sebze, pamuk ve tütün ekimine de elverişlidir. Ancak bunlardan daha önemlisi bölgenin özel koşullarında ekimi yapılan safran bitkisidir. Dünya üzerinde çok az bölgede ekimi yapılabilen safran, ilaç ve boya sanayiinde, sarı boya maddesi olarak son 40-50 yıl öncesine kadar geniş ölçüde kullanılmış bir sanayi bitkisidir²¹.

Cumhuriyet dönemine kadar kentteki rum azınlıkların yoğun bir şekilde oturdukları Kıranköy kesimindeki evlerin bodrum katlarında bulunan büyük şaraphanelerden Safranbolu'nun yakın çevresinde bağcılığın da çok gelişmiş olduğu anlaşılmaktadır. Kentin üçüncü kesimini oluşturan Bağlar mahallesinin varlığı bunu kanıtlamaktadır. Genellikle, Anadolu'nun bağcılık yapılan bölgelerinde yer alan *bağ evleri* ancak yaz aylarında kullanılan konut alanlarıdır ve ortak nitelikleri, ne kadar geniş bir alanı kaplarsa kaplasınlar, bu alanlarda idari ve sosyo-ekonomik yönden bir örgütlenme görülmemesidir. Çünkü bağ evlerinde yaşayanlar kendi kışlık mahallerinde örgütlenmiş olduklarından, geçici bir dönem için yeniden örgütlenme gereği duymamışlardır²². Safranbolu'daki Bağlar kesiminin, büyük bahçeler içindeki çok dağınık konut dokusu bu niteliği açıklıkla yansıtmaktadır. Diğer yanda Çukur'daki ve Kıranköy'deki sık konut dokusu, Bağlar'daki dışa doğru büyüme sürecinin tersi olan içe doğru büyüme, sıklaşarak, yoğunluk kazanarak büyümenin niteliklerini göstermektedir.

Bu üç kesimdeki konut dokusunun gösterdiği farklılaşmanın yanısıra, her üç kesimde de gözlenen ortak nitelik konutların tek tek hızlı bir modernleşmeyi ve büyük bir zenginleşmeyi yansıtmaktadır. Bu zenginleşmenin ortaya çıkması hiç kuşkusuz kırsal alandan Safranbolu'ya akan artık ürün akımının sonucu olduğu kadar, deri ticareti, safran ticareti, kereste ticareti gibi İstanbul, hatta Avrupa ile olan doğrudan ilişkilere bağlıdır. Konut dokusunda ortaya çıkan zenginliğin en belirgin olduğu dönem 19. yüzyıl sonu ile I. Dünya Savaşı sonu arasındaki dönemdir. Özellikle Bağlar kesiminde Türk ve Rum aileler tarafından yaptırılan en büyük ve zengin konaklar, üzerlerindeki tarihlere göre, 1890-1918 yılları arasında yapılmışlardır. (Şekil 6A ve 6B).



Şekil 6A. Bağlar'da bir Türk Konutu.



Şekil 6B. Bağlar'da bir Rum Konutu.

19. yüzyıl sonunda kentteki servet birikimini gösteren bir diğer kanıt ise ödenen vergi tutarıdır. Aşağıdaki tabloda 1890 yılında Kastamonu vilâyetindeki kazaların ödedikleri yıllık vergi tutarları gösterilmiştir:²³

Kastamonu	1.719.092	kuruş
İnebolu	3.858.333	"
Safranbolu	2.071.424	"
Tosya	1.460.208	"
İskilip	1.690.548	"
Araç	1.395.689	"
Taşköprü	1.546.940	"
Daday	1.261.162	"
Cide	1.146.977	"

En fazla ödeyen İnebolu limanında vergi tutarının 1.928.576 kuruşu gümrük vergisi olduğuna göre, Kastamonu vilâyeti içinde en fazla vergi ödeyen kaza Safranbolu olmaktadır²⁴.

19. YÜZYIL SONUNDA SAFRANBOLU'DA SOSYO-EKONOMİK YAPI/FİZİKSEL YAPI İLİŞKİSİ

19. Yüzyıl sonunda kent ekonomisinin ulaştığı zenginlik Safranbolu'nun fiziksel yapısında, özellikle konut alanlarında açık bir biçimde yansımaktadır.

Safranbolu'daki konut alanlarının niteliklerini belirleyen nedenleri ortaya koyabilmek için konuya daha üst düzeyden bakmakta yarar vardır. Tanzimat dönemi Osmanlı sosyo-ekonomik yaşantısı içinde bir liberalizm dönemidir. Özellikle 1858 Arazi Kanunnamesi çıktıktan sonra toprakta özel mülkiyete geçiş yasal boyut kazanmıştır²⁵. Fıkıh esaslarına göre milliyet farkı mirasa engeldi ve yabancıların Osmanlı İmparatorluğu sınırları içinde mülk ve toprak sahibi olma hakları yoktu. Aynı sınırlama, Arazi Kanunnamesinin 109 uncu maddesinde de kabul edilmiştir. Ancak kanunnamenin açıklanmasından sonra dış baskılarla kabul edilen 1869 tarihli kanunda yabancıların da Anadolu'da yerli halk gibi kentlerde ve kırsal alanda mülk ve toprak edinmesi kabul edilmiştir²⁶. Böylece toplumun her kesimi için özel mülkiyet güvence altına alınmış olmaktadır. Bu gelişme ile, Safranbolu gibi Anadolu'nun zengin hammadde kaynakları olan bölgelerindeki kentlerde lüks konut yapımı arasında bir koşutluk kurmak, batı ile olan ilişkiler nedeniyle konutlardaki modernleşme eğilimlerini açıklamak olanağı vardır. Bu tür konutları yaptıranlar ise hammadde ticareti ile zenginleşen aileler ve devlet adına vergileri toplayan ve topladığı vergilerden büyük paylar alan âşar mültezimleridir.

Batı ülkeleriyle yapılan ticaret anlaşmaları nedeniyle tanzimattan sonra batının işlenmiş malları Osmanlı İmparatorluğunun her köşesine serbestçe sokulmuş ve sanayi kapitalizmi Anadolu'yu kendine açık pazar haline getirmiştir. Örneğin 19. yüzyıl sonunda Avrupa mallarını satmak için Trabzon gibi 33.000 nüfuslu bir kentte 1232 dükkân, Kastamonu'da 16 nüfus başına bir dükkân açılmıştır²⁷. Safranbolu'da ise aynı yıllarda 8 nüfus başına bir dükkân düşmektedir²⁸. Çukur'daki merkezde yoğunlaşan dükkânların dışında, Kiranköy'de rumların oturdukları evlerin zemin katlarındaki dükkânlar dikkati çekmektedir. (Şekil 7,8,9).

23. V. CUINET, *La Turquie d'Asie*, V.4; Paris: Ernest Leroux, 1894, s.460.

24. Askere gitmek için ödenen 'bedel'de, Safranbolu, kendisinden sonra gelen Kastamonu'nun yaklaşık iki misli fazlasını ödeyerek, 1. sırayı tutmaktadır. (V. CUINET, *La Turquie d'Asie*, V.4; Paris: Ernest Leroux, 1894.)

25. Ü. L. BARKAN, *Türk Toprak Bukuku Tarihinde Tanzimat ve 1274 (1858) Tarihli Arazi Kanunnamesi, Tanzimat I*, İstanbul, 1940.

26. 7 Safer 1248 tarihli kanun, *Düstur*, Cilt I, s. 230.

27. İ. HÜSREV, *Türkiye'de Köy İktisadiyatı*, İstanbul: Kadro Mecmuası Yayınları, n.2, 1934, ss. 102-103.

28. 1890 Yıllarında, Safranbolu'daki dükkân sayısını A. Cevad 945, V. Cuiet 945, Safranbolu Salnamesi ise 857 olarak vermektedir.



Şekil 7. Karanköy'de altında dükkan olan bir Rum Konutu.



Şekil 8. Karanköy'de Caminin yanında, altında dükkan olan bir konut.



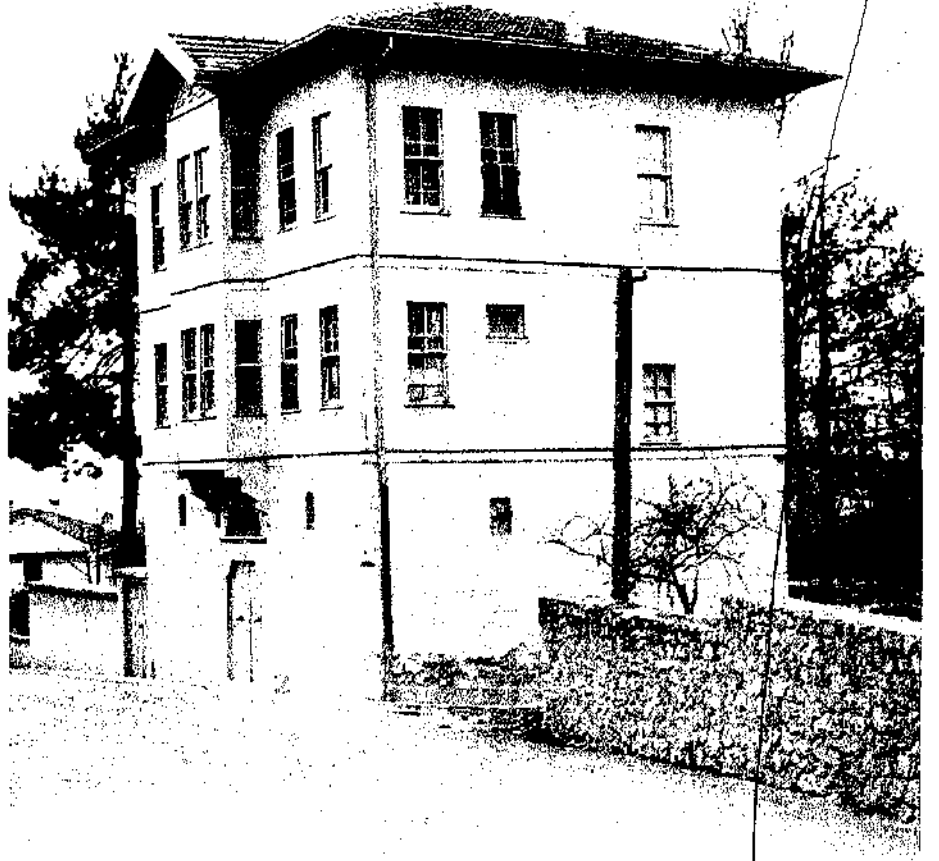
Şekil 9. Kıranköy'de altında dükkan olan bir Rum konutu.

Anadolu kentlerinde genellikle konut yapıları ve ticaret kullanımları birbirinden ayrıdır; ve kadınla erkeğin kopuk günlük uğraşlarını simgeler. Kıranköy'deki konutların büyük kısmı ise işyeri-konut işlevsel ilişkisi açısından sanayi öncesi Avrupa kentlerindeki konutların kullanımına daha yakındır.

Çukur'daki konutlarda ise, merkezin içinde kalan bir iki örneğin dışında (Şekil 11), konut ile işyeri birbirinden ayrıdır. Genellikle Türklerin oturduğu Çukur'daki mahalleleri oluşturan konut yapıları sosyal sınıf farklılaşmalarını yansıtmaktan uzak, biçim ve simetri endişesi dışında, büyük bir çeşitlilik gösterir (Şekil 12 A,B,C,D,E,F,G,H). Konutların plânlarında içe dönüklük belirgin bir niteliktir. Sokakla bütünleşme pencereler ve çıkımlarla sağlanmaktadır. (Şekil 13).

Yapı grupları incelendiğinde, konutların görece konumlarında ortaya çıkan, manzaraya açılma ve topografyaya uyma eğilimi dokuya büyük bir hareketlilik kazandırmıştır. (Şekil 14A ve 14B). Yapı, arsa verilerine göre bazan yola koşut yapılmamış, bazan da manzara görebilsin diye zemin kat sokaktan 6-7 metre yükseltilmiştir.

Kullanım açısından belirgin farklılık gösteren Çukur'daki, Kıranköy'deki ve Bağlar kesimindeki konutların ortak nitelikleri ise kullanılan inşaat malzemesi, kusursuz yapı işçiliği, taşıma sistemi ve yapı elemanları (pencere, kapı, çatı örtüsü vb.) gibi mimarî özellikleridir. Taşıyıcı sistem,



Şekil 10. Bağlar'da bir Rum Konutu.

taş zemin üzerine oturan ahşap dikmeler, bunlara oturan ana kirişler ve çapraz çatkılardan oluşur. Taşıyıcı sistemin zorunlu kıldığı pencere boyutları bütün konutlar için hemen hemen ortaktır. (Şekil 12 A-F). Yapılarda çok gelişmiş ahşap işçiliğin, yapı elemanlarındaki standartlaşmanın (Şekil 15A, 15B ve 15C), yapı dilinde ortaya çıkan tekdüzeliğin, kentteki inşaat işleriyle uğraşan lonca örgütünün işleyişi ve denetimi sonucu olduğu düşünülebilir. Örneğin yapılış tarihleri farklı olduğu halde Kıranköy'deki bir rum evi (Şekil 9) ile Bağlar'daki rum evi (Şekil 10) arasında yapı dili ve ayrıntılarında (Şekil 16A ve 16B) büyük benzerlikler vardır.

ÜRETİM İLİŞKİLERİNDEKİ DEĞİŞMENİN SAFRANBOLU'NUN MEKÂNSAL YAPISINA ETKİSİ

Osmanlı toplumunda sosyo-ekonomik yapıyı inceleyen yazarların vardığı ortak sonuç, 19. yüzyılda Osmanlı İmparatorluğunda büyük toprak sahipliği, sosyal tabakalaşma ve ticaret sermayedarlığı meydana geldiği halde, sanayi sermayedarlığının bir türlü meydana gelememiş olmasıdır. Bu gelişmeyi önleyen etmenler ise genellikle dış etmenlerdir.

1825-1830 Yıllarında Osmanlı sanayii büyük bir gerileme içinde bulunmaktadır. Ancak, gerileyen daha çok, büyük kentlerdeki küçük sanayidir; ve İstanbul, Balkanlar gibi İmparatorluğun dış ülkelerle sıkı ilişki halinde olduğu yerlerde ortaya



Şekil 11. Çukur'da Merkez civarında altında dükkan olan bir konut. (19. yüzyıl başı.)

29. B.C. SARC, Tazminat ve Sanayimiz. *Tanzimat I*, İstanbul, 1940, s.425.

30. Dericilik, herhangi bir ham deriyi tanen, krom, demir, şap, yağ gibi sepiyeyici maddelerle işleyerek, iklim, ısı, nem, ve bakteri tesiriyle bozulmadan uzun müddet dayanabilecek bir duruma getirme sanatıdır. (*İktisat ve Ticaret Ansiklopedisi*, İstanbul, 1948, c.3, s. 368).

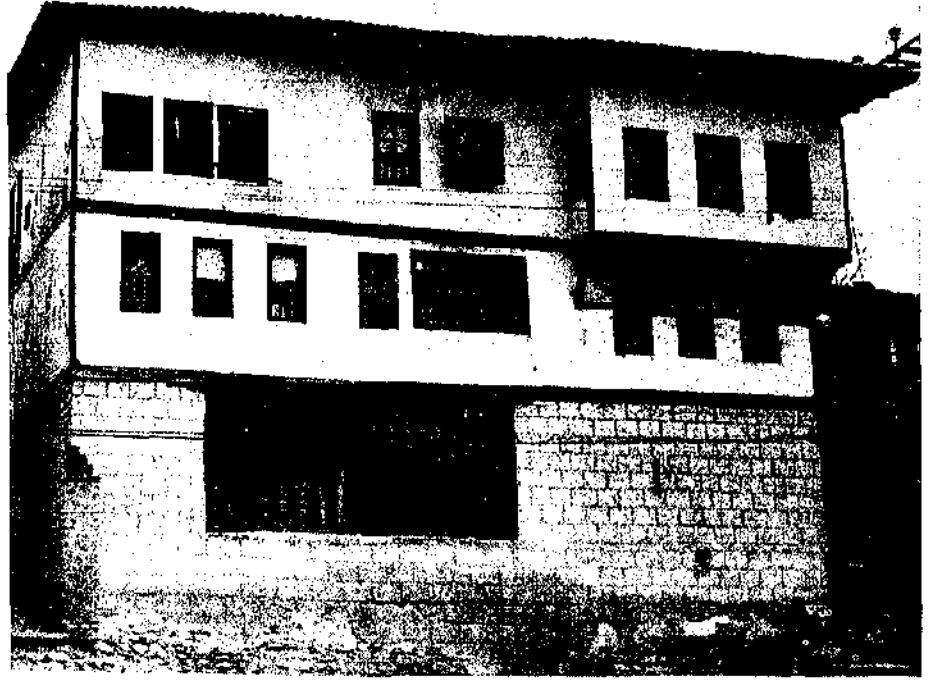
31. *İktisat ve Ticaret Ansiklopedisi*, "Deri Sanayi" maddesi, İstanbul, 1948, c.3, s.362.

32. A.G. ÜKÇÜN, *Osmanlı Sanayii*, Ankara: S.B.F. Yayınları, n.299, 1971, s.105.

çıkmaştır. İç taraflarda ise yerel mallar halâ piyasaya hâkim durumdadır²⁹. Safranbolu'da kentin mekânsal yapısını belirleyen temel kentsel üretim kolu olan dericiliği buna örnek olarak alabiliriz³⁰.

Dericilik 18. yüzyıl sonuna kadar rakipsiz olarak yakın ve ortadoğu'nun tekelinde iken, 19. yüzyılda Fransızlar dericiliği Türklerden öğrenerek Avrupa'ya yaydılar. Özellikle, Fransa'da bir devlet kuruluşu olan *Tannerie de France*'ın kuyu sepişi ile elde ettiği köseleler dünyanın her yerinde aranır oldu. 19. Yüzyılın sonunda laboratuvarlarda geliştirilen yeni dericilik metodlarının, o tarihe kadar yalnız tanen, yağ ve şapla yapılan sepilemeden daha hızlı sonuç veren krom sepinin, derilerin anilin boyalarıyla boyanması ve dolapların yağlanması gibi teknolojik gelişmelerin sanayiye girmesi, geleneksel yöntemlerle çalışan Anadolu'daki dericiliğin pazar bulamamak yüzünden gerilemesine yol açtı. 19. Yüzyıl sonunda deri sanayiine makineleşme de girdi³¹.

1850 Yılına kadar Safranbolu gibi Anadolu'nun diğer kentlerinde imal edilen kırmızı kösele İstanbul piyasasında iyi bir yer tutmuştu. Bu tarihte Kazlıçeşme'de ilk özel şahsa ait deri fabrikası kuruldu ve havuzlarda Fransız sistemine göre kösele pişirilmeye başlandı. Bu fabrikayı Zeytinburnunda, Yedikule'de ve diğer Anadolu kentlerindeki fabrikalar izledi³².



Şekil 12A. Merkezde bir konut örneği.



Şekil 12B. Merkezde bir konut örneği.

19. Yüzyıl sonunda Safranbolu halâ İstanbul'un ham deri ihtiyacını karşılayan bir toplayıcı merkezdir. 1913-1917 sanayi istatistiklerinde dikkate değer bir nokta bu tarihlerde İstanbul ve İzmir limanlarından imâlatın yarısına eşit küçük deri ihraç edilmiş olmasıdır. Bu tarihlerde fabrikalar kösele yapımı ile uğraştıklarına göre bu küçük derilerin küçük ölçekteki tabakhanelerde hazırlandığı ortaya çıkıyor. 100 kg.'ının ihracat fiyatı 14 krş. olduğuna göre bunların yarı



Şekil 12C. Merkezde bir konut örneği.

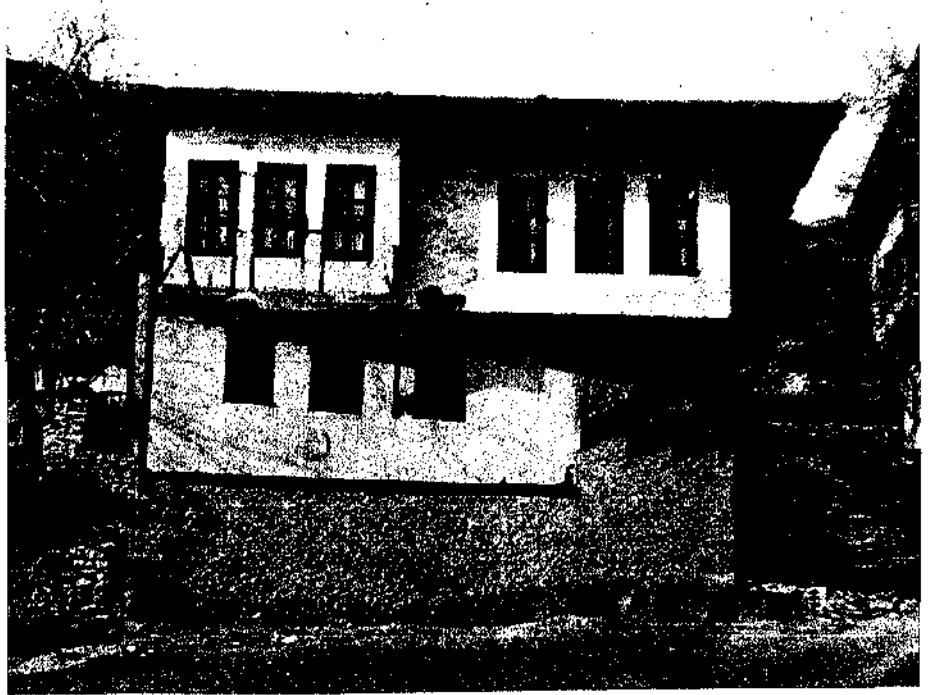


Şekil 12D. Çukur'da bir konut örneği.

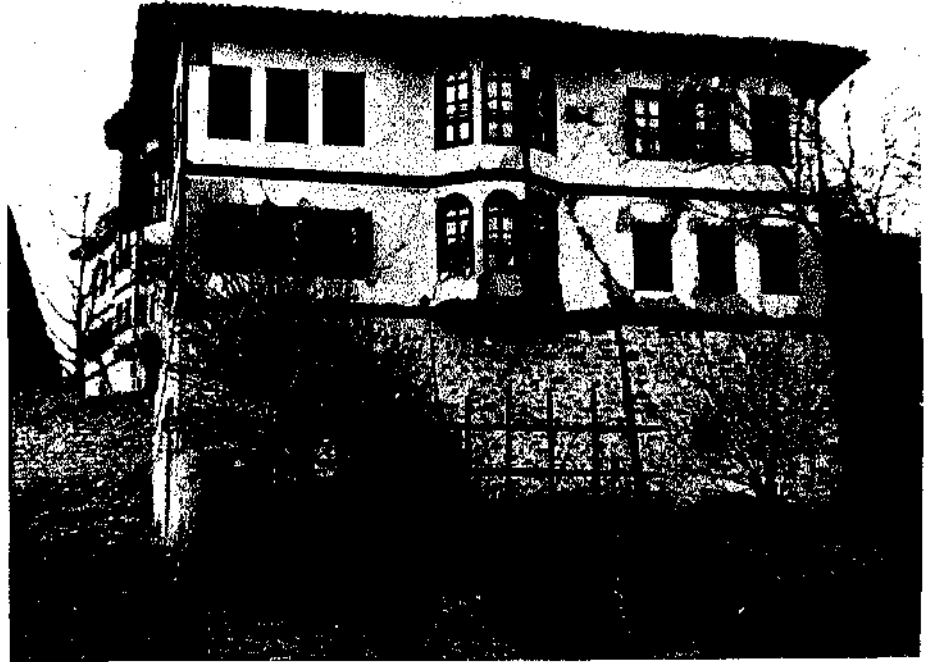
33. A.G. ÖKÇÜN, *Osmanlı Sanayii*, Ankara: S.B.F. Yayınları, n.299, 1971, s.110.

işlenmiş deriler olduğu açıktır. Bu deriler Avrupa'da işlendikten sonra büyük bir fiyat farkı ile, ortalama 56 kuruştan, tekrar Anadolu piyasasına, özellikle İstanbul'a dönmektedir³³.

Böylece Safranbolu gibi kentlerde yarı işlenmiş deri ticaretiyle zengin olan ticaret sermayedarlarının ortaya çıkması doğaldır. Ancak bu tür büyük ticaret sermayesi çoğunlukla, dışa bağımlı, zengin rumların elinde bulunmaktadır.



Şekil 12E. Altuğ sokakda bir konut örneği.



Şekil 12F. Akçasu Mahallesiinde bir konut örneği.

Bunun bir nedeni kapitülasyonlar döneminden başlayarak ticaret için sağlanan ayrıcalıkların azınlık tüccarları elinde ticaret sermayesinin birikimini hızlandırmış olmasıdır. Safranbolu'nun bu görünümü diğer Anadolu kentleri için de geçerlidir. Kentlerdeki halkın çoğunluğunu meydana getiren Türkler ise perakende ticaret ve el sanatlarıyla uğraşmaktadırlar.

Kentte topladığımız bilgiye göre, 20. yüzyıl başlarında



Şekil 12G. Çukur'da bir konut örneği.



Şekil 12H. Merkez civarında bir konut örneği.

Safranbolu'da deri işlemek için kurulan bir fabrika ise yetişmiş işçi bulamama ve işletme zorlukları nedeniyle işlev göremeyerek kapanmıştır.

Ham maddesi işlenmiş deri olan kunduracılık sanayii ise çok farklı koşullarda üretim yapan bir el sanatıdır. Birçok Anadolu kentinde kunduracılık ev sanayii türünde üretim yapmaktaydı. Büyük mağazalar deri ve sair gerekli maddeleri müteahhitlere veriyorlar, bunlarda evlerinde çalışan işçilere



Şekil 13. Pencere ve Çıkmlar.

34. A.G. ÖKÇÜN, *Osmanlı Sanayii*, Ankara: S.B.F. Yayınları, n.299, 1971, s.102.

bir yapım ücreti karşılığında ayakkabı yaptırıyorlardı. Böylece mağazalar işçilerle temasta bulunmuyor müteahhitlerle ilişki kuruyorlardı. Örneğin 1913-15 yılları arasında İstanbul'da büyük mağazalar hesabına 3.000 kadar kunduracının çalıştığı sanılmaktadır³⁴.

Safranbolu'da, Kıranköyde daha önce de değindiğimiz zemin katında dükkân olan konutlarda bu tür üretimin yapıldığı söylenebilir. Daha önce verdiğimiz 1000'e yakın dükkân sayısı içinde büyük bir çoğunluğunun bu tür üretim yapan işyeri olduğunu sanıyoruz. Çukur'daki ayakkabıcılar Arastası ve onun çevresindeki dükkânların büyüklüğü (ki bunlar genellikle 4-5 m² lik çok küçük dükkânlardır) ve görelî konumları üretimin niteliğini yansıtmaktadır. El sanatları düzeyinde, usta-çırak ilişkileri içinde çalışan ayakkabıcılar loncasının kentin sosyal yaşantısı içinde önemli bir yeri olması, gerçekte bu üretim kolunun kent ekonomisi içindeki yerine bağlıdır. 1910 da çıkarılan bir kanunla örgüt kaldırıldığı halde lonca geleneğinin tamamen ortadan kalkmadığı, eski çarşıda esnafın toplantı yerleri olarak halâ lonca odalarının korunduğu görülmekte³⁵, bugün hayatta olan iki üç lonca ileri geleni ise çevrelerinden büyük saygı görmektedirler.

35. U. ESİN, *Kültür Mirasımıza Sahip Çıkma Bilinci ve Safranbolu Örneği*, *Özgür İnsan*, c.3, n.25, Kasım 1975, s.78.



Şekil 14A. Yerleşme Doku.

El sanatları düzeyinde üretim yapılan ayakkabıcılık, usta çırak ilişkileri içinde yetişen iş gücünü gereksinir. Kanımızca bu kentsel eylem kolunun bütünüyle çökmesine ve üretim yapılan işyerlerinin kapanmasına yol açan etmen I. dünya savaşı için askere alınan çıraklık yaşındaki gençlerin kentten ayrılmasıyla başlayan yetişmiş işgücü açığıdır. Ancak Ulusal Kurtuluş Savaşı yıllarında ordunun ihtiyacı olan yemenilerin Safranbolu'da yapıldığını bildiğimize göre ³⁸ işgücü açığının en belirgin olduğu dönem 1920 den sonraki dönemdir. Önce mübadele yoluyla rum azınlıkların Safranbolu'dan ayrılması bu işle uğraşan işgücünde azalmaya neden olmuştur. Rumlardan boşalan yerlere yerleştirilen göçmenler ise usta-çırak ilişkisine dayanan bu tür üretime katılamamışlardır.

Asıl büyük işgücü açığı ise 1937-40 yılları arasında, yeni kurulan Karabük'deki Demir-Çelik Fabrikası için işçi toplanması ile ortaya çıkmıştır. O yıllarda Safranbolu'dan Karabük'deki fabrikaya, daha yüksek ücretler ödendiği ve çalışma süresi sonunda ödenen ikramiye ile gelecek güvencesi sağlandığı için, hasta, sakat ve yaşlılar dışında büyük bir işgücü kayması olmuştur.

Bu süreç kentteki temel üretim kolunun çökmesine, bu işle uğraşan işyerlerinin kapanmasına yol açmıştır. (Şekil 17A ve 17B). Bugün bu dükkânlar çarşı esnafı tarafından depo olarak kullanılmaktadır. Diğer yanda, Karabük'teki ticaret hayatı geliştikçe bazı perakende ticaret hizmetleri oraya kaymış,

36. K. ULUKAVAK, Safranbolu: Kentin Tarihi ve Mimari Eserleri, İstanbul: İ.T.Ü. Mimarlık Fakültesi Mimarlık Tarihi ve Restorasyon Enstitüsü, 1975, s.4.



Şekil 14B. Yerleşme Dokusu.

böylece boş kalan dükkân sayısı artmıştır. Bu haliyle bugün çarşı, 19. yüzyıldaki işlevlerinin büyük bir kısmını yitirmiş görünmektedir. (Şekil 18).

BUGÜN SAFRANBOLU'DA SOSYO-EKONOMİK YAPININ BİÇİMLENDİRDİĞİ MEKAN ÖZELLİKLERİ

Bugün Safranbolu kentinde yaşayan toplumun en belirgin özelliği kesin bir sosyal sınıfa oturtulamamasıdır. Kentte yaşayanların büyük bir kesimi Karabük Demir-Çelik Fabrikalarında işçi olarak çalışmakta, bu nedenle Safranbolu, Karabük kentinin belirli bir işlevini görmektedir. Salt bu açıdan Safranbolu kentini Karabük'ün işçi mahallelerinin en büyüğü olarak nitelendirebiliriz. Ancak görünürdeki niteliği bu olmakla birlikte Safranbolu kentinin içinde 19. yüzyılın başlarından bu yana ilginç bir toplumsal değişme, mekânda da izlerini bırakarak süregelmektedir. Bu toplumsal değişme sürecini yönlendirme açısından en önemli olgular kentin temel ekonomik üretim sektöründe teknoloji değişmesi ve demir-çelik kuruluşları için Karabük'te yer seçilmesidir. Bugün, sözü edilen bu toplumsal değişme ve gelişme uyarınca mekânda daha önce de değinilen üç ayrı yerleşme izlenmektedir ki bunlar iki ayrı üretim teknolojisinin mekânsal düzenlemeleridir. (Tablo 1).

A. Çukur kesimi: Çukur, iki çok belirgin özellik yansıtır: organik enerjiye dayanan üretim teknolojisi ile yapılan



Şekil 15A, B, C. Pencere Detayları.

imalât; ve çevrenin artı ürününü denetim işlevi. Bu her iki özelliğe yukarıda değinildi. Üretim ve artı ürünün toplanma ve dağılımının denetimi kesin olarak Çukur'da yapılmıyordu. Çukur'da gerek konutların, gerek konuta ilişkin hizmetlerin görkemi ve zenginliği, gerekse bölge denetim işlevi gösteren elemanların çeşitliliği Safranbolu'nun salt belirli bir bölgenin ürününü denetimin ötesinde bir işlevi olduğunu gösterir. Daha önce yaptığımız tarihsel süreç çözümlerine (analizlerine) dayanarak bu ilginç yapıyı Safranbolu'nun Osmanlı deri pazarlarında tekel niteliğine varan bir üretim denetimi kurması ile açıklayabiliriz. Bugün Safranbolu'da izlediğimiz etkileyici kalıntı, zengin bir toprak geliri, artı, bölge ticaret geliri ile desteklenen tekelci bir gelir ve daha eski yüzyıllardan beri süregelen belirli bir zengin yaşam birikintisinin karması olabilir.

TABLO 1

SOSYO-EKONOMİK ÖZELLİKLERİN MEKÂNSAL DAĞILIMI *

		ÇUKUR	KIRANKÖY	BAĞLAR
UĞRAŞI DAĞILIMI **				
- Serbest uğraşı	%	0.6	-	5
- Memur	%	8	36	15
- İşçi	%	44	36	31
- Ticaret	%	2	-	10
- Küçük esnaf	%	11	9	12
- Zanaatkar	%	11	5	8
- Çiftçi	%	3	-	-
- Diğer	%	20	14	19
EV SAHİPLİĞİ	%	81	54	78
ORTALAMA KİRA	TL	224	394	419
AİLE BÜYÜKLÜĞÜ	Kişi	4.6	4	4
NÜFUS KÖKENLERİ				
- Safranbolu	%	38	57.8	67
- Safranbolu köyleri	%	53.4	20.1	15
- Diğer	%	8.6	22.1	20
KENTE GELENLERİN MEKÂNSAL DAĞILIMI				
- 1960	%	7.6	8	16
- 1960-65	%	70.6	11.8	17.6
- 1965-70	%	80	5	15
- 1970-75	%	68.8	6.2	25

* Bu tablodaki değerler, ODTÜ, Mimarlık Fakültesi, Şehir ve Bölge Planlama Bölümü 3. Sınıf öğrencilerinin stüdyo çalışması kapsamında Aralık 1975 de Safranbolu'da uyguladıkları %1.4'lük örnekleme çalışması sonuçlarıdır.

** Örnekleme, konut bölgelerine uygulanmış, Örneğin, Kiranköy'ün yoğun çarşılarına girilmemiştir. Bu nedenle gerek Safranbolu, gerek Karabük kökenli Kiranköy ticareti örnekleme sonuçlarında yansımamaktadır.

Kentin sosyo-ekonomik yaşantısını yönlendiren etkenlerden birinin deri imalâtında teknoloji değişmesi olduğuna değinilmişti. Yeni teknoloji denetimi artık İstanbul'a kaymıştır. Toprak işleme teknolojisi de değişmektedir. Feodal Safranbolu beyleri modern sınaî ve tarımsal üretim teknolojisi ile yarışamazlar. Ancak her sosyal değişme olgusu gibi bu süreç de çabuk tamamlanmaz. Feodal beylerin denetimindeki üretim süreci ve buna dayalı düzenin yıkılması ve yerini yeni bir düzenin alması yarım yüzyıl sürer. 1930'larda ikinci önemli etken, demir-çelik fabrikalarına Karabük'te yer seçilir. Bu olay 2-3 yüzyıldır süregelen merkez-çevre dengesini tersine çevirir. Temel ekonomi artık demir-çeliktir, denetim, yönetim ve merkez işlevleri Karabük'e kayar, ticaret geliri de onları izler. Çukur'u yaşatan işlevler mekânda kaymıştır. Çukur'daki Safranbolu beyleri bir yandan üretim gelirlerini kaybederken öteyandan kırsal gelirleri de azalmakta, eski yaşamlarını



Şekil 16A. Kıranköy'de bir konutun kapı detayı.



Şekil 16B. Bağlar'da bir konutun kapı detayı.

sürdüremeye yetmemektedir. Kent, tekelci üretim gelirinden ufak ticaret gelirine düşmüştür. Ayrıca, çevre, bölgenin makineleşemeyen tarımından kopan köylülerin Karabük ve Safranbolu'ya akması ile "bozulmaktadır." Beyler, ne "işçileşebilirler", ne de Safranbolu'da kaldıkları sürece modern sınaî düzenin herhangi bir kesiminin denetimini ele geçirebilirler. Bir bocalama dönemi başlar onlar için. Mekana da yansır bu. Önce, artık işlevi ölmüş çarşuyu terkederler. Buradaki konutlarını ya satarlar, ya da kiraya açarlar. Bağlardaki konutlarına çekilirler; ancak, bu da bir çözüm getirmez. Ana paralarını toplarlar, ticaret, hizmetler gibi fazla uzmanlaşma gerektirmeyen iş kollarının birine katılmak üzere Karabük, Ankara, İstanbul gibi merkezlere giderler³⁷. Bugün Çukur kesimi yeni düzenle bütünleşme atılımını ya ekonomik ya da sosyal nedenlerle başaramayan, gelenekler ve tutuculuğun koruyucu kalkanı arkasında kalan ve halâ eski üretim biçimini sürdüren bir azınlıkla, Karabük'te çalışmak üzere gelen köylülerin eline geçmiştir.

Safranbolu'ya köylerden gelen nüfus kendine özgü bazı özellikler taşımaktadır. Bunları şöylece özetleyebiliriz:

a) Bu nüfus çoğunlukla Safranbolu'nun yakın çevresinden gelir³⁸.

b) Geliş nedeni, makineleşemeyen tarımda toprak bölünmelerinin sonucu salt tarım geliri ile geçim sağlama olanaklarının ortadan kalkmasıdır. Ancak, bu nüfus kırdaki tüm gelir umudunu yitirmemiştir (örneğin, yorganını sırtlayıp büyük kente göçenler gibi). Bu grubun kırdaki tümünden terketmeyi göze alamadığı belirli, ancak yetersiz düzeyde ama, sürekliliği garanti bir geliri vardır. Bu gelir, ister yılın belirli zamanlarında kırsal üretime katılma, ister ortakçı-kiracıya verme biçiminde, ister gelirden pay ya da erzak transferi biçiminde olsun kente gelen adamın hayat sigortasıdır.

c) Kırdan gelen kişi eğer çok düşük parasal olanaklara sahipse Karabük'te geçeköndü nüfusuna katılabilir. Eğer kır toprağı üzerindeki hakkının bir kısmını paraya çevirebilmişse Safranbolu'da yasal kent toprağı ve konut sahibi olabilir.

37. 3. Sınıf öğrencilerinin 1974-75 ders yılı 8 haftalık ek döneminde yaptıkları stüdyo çalışması sonuçlarına göre kentten ayrılan nüfusun % 23'ü İstanbul, % 24'ü Karabük ve % 15'i Ankara kentlerine gitmişlerdir.

38. Stüdyo çalışması sonuçlarına göre Safranbolu'ya göçenlerin % 62.4'ü çevre köylülerden, % 22.3'ü Zonguldak ili içinden, % 15.3'ü diğer illerden gelmişlerdir.



Şekil 17A. Arasta çevresinde bugün depo olarak kullanılan dükkanlar.



Şekil 17B. Aysakkabıcılar Arastasının bugünkü görünümü.

39. 1974'de Karabük'de arazi fiyatları 10 TL. (gecekondu bölgeleri) ile 4000 TL. arasında değişirken Safranbolu'da 25 TL.- 500 TL. arasında değişiyordu. Çukur kesiminde değerler 25 TL.-100 TL. arasındaydı. (B. İDİL , "Karabük - Safranbolu Kent Bütünü Analitik Etüdları," Yayınlanmamış Rapor, Ankara, 1973.) 1974 Yılında Çukur'da üç katlı, 10 odalı, iyi durumda bir konut en fazla 60.000 TL. na alıcı bulurken, en düşük konut fiyatı 20.000 TL. civarındaydı. fiyatı 20.000 TL. civarındaydı. (U. KANGAL, "Safranbolu, A Conservation and Development Model Using Photogrammetric Techniques," Unpublished Masters Thesis, M.E.T.U., Faculty of Architecture, Ankara, June 1975).

Öteyandan aynı para ile, nüfusa doymuş Karabük'te benzer olanaklar yoktur³⁹. 1950'lerde Çukur'da yaygın bir eski konut stoku varlığı, Karabük'ün aynı yıllarda gelişmesini tamamlamamış olması gibi nedenler Safranbolu toprağı üzerinde kentsel kullanım isteminin yoğunlaşmasını engellemiş, gecekondulaşma gelişmemiştir.

Böylece, göçenler Çukur'daki konutlara genellikle önce kiracı olarak yerleşirler, daha sonraları fabrikadan elde edilen olanaklar, varsa kırsal gelirleri ile de pekiştirilerek konutlar satın alınır⁴⁰. Gerek fiziksel eşiklerin varlığı gerekse feodal teknolojiye göre belirlenmiş, modern düzenin gereksinimi hizmetleri önleyen mekân yapısı konut fiyatlarının düşük olmasının nedenleri arasındadır.

Çukur'da bugün yaşayan eski Safranbolu'luların oranı oldukça düşüktür. Bu nüfus genellikle yaşlıdır, çocukları Safranbolu



Şekil 18. İzzet Paşa Camiinin çevresindeki ticaret alanının bugünkü görünümü.

40. Stüdyo çalışması sonuçlarına göre Çukur'da ev sahipliği oranı % 79, Bağlar'da % 74, Kıranköy'de % 57.1 dir. Karabük Fabrikaları işçi ve personelinin gereksinimini karşılamak için 1200 civarında konut yaptırmıştır. (Örneğin, 100 evler, 5000 evler gibi, Şekil 19). Karabük'ün yakın çevresinde yer alan bu konutlar, iş merkezine yakınlık nedeniyle kent toprağı üzerinde yüksek değer oluşduğundan, Safranbolu konutlarına oranla daha yüksek kira getirirler. Safranbolu'da yaşayan işçiler gerek bu nedenden, gerekse Karabük'te hava kirliliğinden yakındıklarından bu lojmanları kiraya vermeyi yeğlemektedirler.

41. Çukur kesiminde 574 konutu kapsayan bir araştırma yapan U. Kangal'ın bulgularına göre araştırma sahasındaki nüfusun ancak % 14,2'si Safranbolu kökenlidir. Bu grubun % 90'ı 55-60 yaşları arasındadır. (U. KANGAL, "Safranbolu, A Conservation and Development Model Using Photogrammetric Techniques," Unpublished Master Thesis, M.E.T.U., Faculty of Architecture, Ankara, June 1975.)

42. Stüdyo çalışması sonuçlarına göre Çukur'da oturanların % 77'si tarla ve bahçe tarımı sürdürmektedirler.

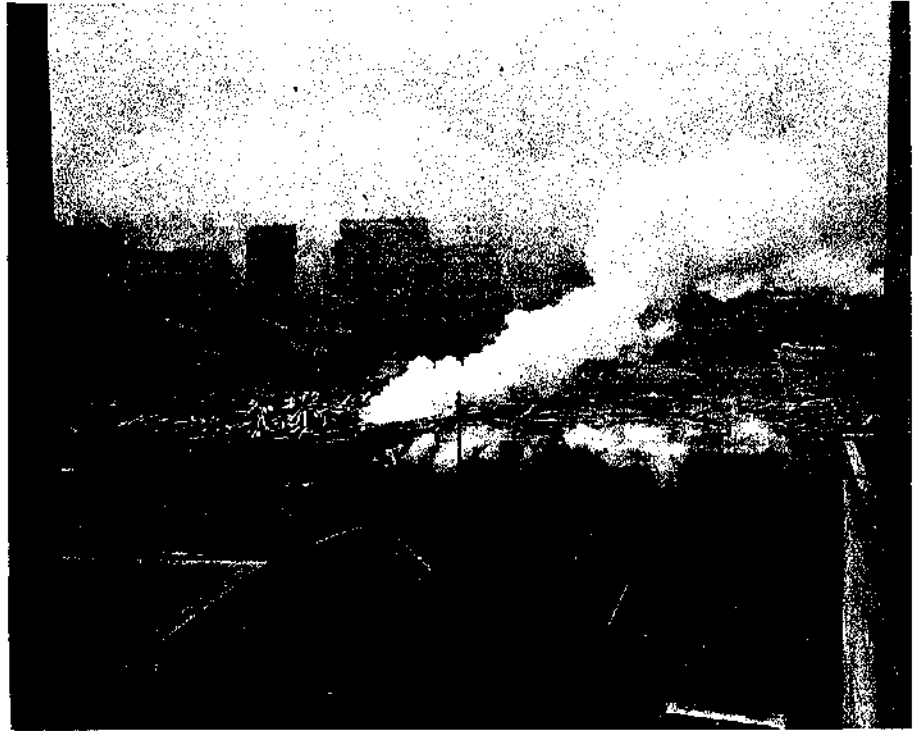
dışındadır⁴¹, Eski Safranbolu'lular, olanakları elverdikçe ya da onları bu kesime bağlayan duygusal nedenler ortadan kalktıkça konutlarını kiralayıp ya da satarak Bağlara geçmektedirler. Bu grupla köyden göçenler arasında köylü-kasabalı statü çekişmesi izlenmektedir.

Çukur'a yerleşen köylü nüfus işçilikten yeterince gelir elde edemedikleri için "işçileşmemişlerdir". Köylülüklerini korurlar, bir öteki deyişle, özellikle ilk yıllarda geçimlerinin önemli bir kısmını tarla veya bahçe tarımından elde ederler. Köy ile tüm alış-veriş ilişkileri kesilmişse bile kırsal üretim Safranbolu evleri içindeki yaşantılarının önemli bir parçası olmuştur. Yıllık sebze ve meyvelerinin bir bölümünü bahçede yetiştirirler, hayvan beslerler⁴². Oturdıkları konutlar ise bu tür uğraşı için çok elverişlidir. (Şekil 21A ve B). Konutların hemen hepsinin bahçe, sulama, hayvan besleme olanakları ve mahsul depolama yerleri vardır. Bu tür gelirleri, kentsel yaşantının en önemli baskı unsuru, enflasyonun etkilerini hafifleten bir tampon mekanizma olarak nitelendirebiliriz. Aynı olgu büyük kentlerimizdeki gecekondu için de ileri sürülebilir.

Eski dönemlerde üretim, yönetim, denetim, ticaret işlevlerinin merkezi olan Çukur çarşısı artık tüm işlevini yitirme yolundadır. Sıra sıra kilitlemiş dükkanların arasında ender olarak çekici ya da oyma bıçağı ile çalışan yaşlı birkaç imalâtçıya rastlanır, ancak bu tür üretimin sürdürülmeyeceği açıktır. Ticaret ise, tüketim normları köy düzeyinde bir



Şekil 19. Karabük Lojmanlarından Örnekler.



Şekil 20. Karabük'de Hava Kirlenmesi.

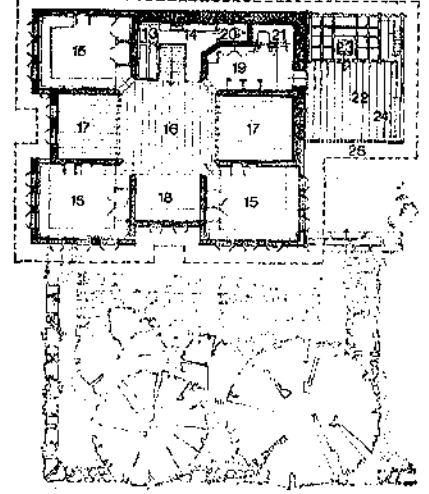
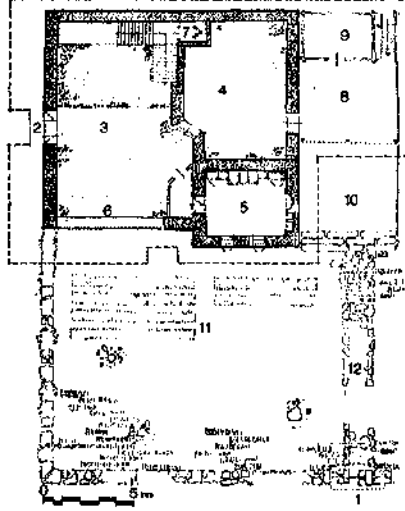
topluma yönelmiş uzmanlaşmamış, farklılaşmamış, yarı dükkân yarı işporta türünde dükkânlardan oluşmuştur. Çoğu, doğrudan yakın çevre köyelerine hizmet götürdüğünden hafta içinde kapalıdır, haftalık pazar kurulduğu günler açarlar. Bugün Çukur'da yer alan ticaret yalnızca orada yaşayanlara hizmet götüren bir mahalle çarşısı olmaya yönelmiştir. (Şekil 22, 23, 24, 25). Bu tanımın üzerinde nitelik taşıyan ticaret'in (örneğin, haftalık pazar) ilk fırsatta Kıranköy'e atlayacağı beklenir.

B. Bağlar kesimi : Demir-Çelik Fabrikası gerçek bir işçi kitlesi yaratamadıysa da belirli bir memur-bürokrat kesimi

Şekil 21A. Safranbolu Evlerinden bir örnek.
(Ö. KÜÇÜKÖRMAN, "Safranbolu'da Bir Ev," *Mimarlık*, c.7, n.6, 1969, s. 24.)

Zemin Kat Planı.

1. Bahçe girişi
2. Esas giriş
3. Avlu
4. Sarnıklık, ahır
5. Oda (Damaklı Ali Efendi'nin odası)
6. Ahşap kafes
7. Helâ
8. Kiler altı (açık)
9. Kiler
10. Taşlık
11. Sebze bahçesi
12. Bahçe girişi yolu



Şekil 21B. Safranbolu Evlerinden bir örnek.
(Ö. KÜÇÜKÖRMAN, "Safranbolu'da Bir Ev," *Mimarlık*, c.7, n.6, 1969, s.24.)

Birinci Kat Planı.

13. Merdiven üstü dolabı (iki kademeli)
14. El yıkama yeri
15. Odalar (ocaklı, yerli dolaplı, sedirli)
16. Sofa
17. Sonradan doğrama ile bölünmüş eyvan
18. Eyvan
19. Mutfak
20. Helâ
21. Farın
22. Kiler önü (çardak)
23. Kiler (değişik yiyecekler için özel bölmeli)
24. Çalışma tezgahı
25. Kafe



Şekil 22. Haftalık Pazar.

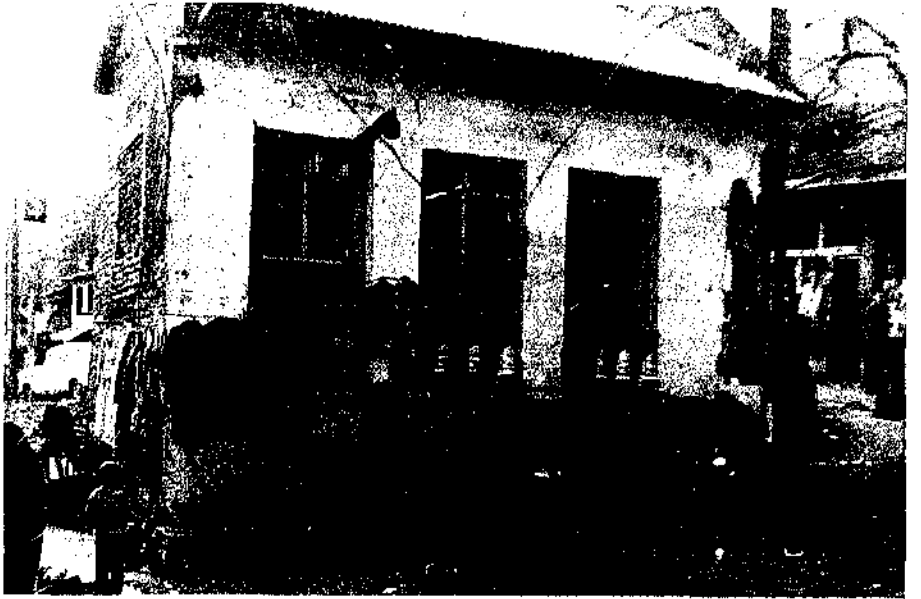
Şekil 23. Yarı dükkan yarı-işporta ticaret

43. Kentin Bağlar ve Kıranköy mahalleleri sınırları içinde kalan bir kısım arazi parçasına kapsayan 1954 ve 1962 tarihli iki ayrı parselasyon planı vardır. Birincisi uyarınca iki kooperatif tarafından 76 kişi ve memur konutu yapılmıştır. 1962 tarihli plana göre Bağlar'ın güney batısında 215 konutluk bir inşaat başlamıştır.

yaratmıştır. Bu kesim daha varlıklı ve kent yaşantısına özenen bir tabakadır. Bu grup, Çukur'da yerleşmektense hem statü açısından daha üstün olan, hem Bağlar-Çukur arasındaki tarım toprağını ucuza kapatma olanağı doğduğundan, hem de Karabük ile daha kolay bağlantısı olan Bağlar'a yerleşmeyi yeğledi. İlk yerleşmeler blok kooperatif apartmanlar biçiminde oldu ama gösterişçi mekân kullanmanın tohumları atılmıştı artık⁴³. Bağlar'ı tarım toprağı olarak tutmanın yararı, kent toprağına dönüştürmenin kârı yanında önemsiz kalıyordu. İşçileşebilenler, memurlaşabilenler, kentsel işlerinden gelen kâr ve harcadıkları zaman arttıkça kırdaki üretimden aldıkları payı, elde etmedeki zorluklar artıyor ve kentsel yaşantı içinde çok daha büyük kârlar elde etme olanaklarını öğreniyorlardı. İlk fırsatta ya kırdaki payı elden çıkararak ya da fabrikadan belirli zamanlarda elde edilen toplu paraları birleştirerek Bağlar'da oturdukları eski konutları yıkıyor, bir ya da çok katlı apartman ve dükkanlar yapıyorlardı. (Şekil 26). Eskiden kır toprağına denetleyerek destekledikleri kentsel gelirlerini şimdi kent toprağına denetleyerek



Şekil 24. Feodal teknolojiden kaynaklanmış ticaret ölçeği.

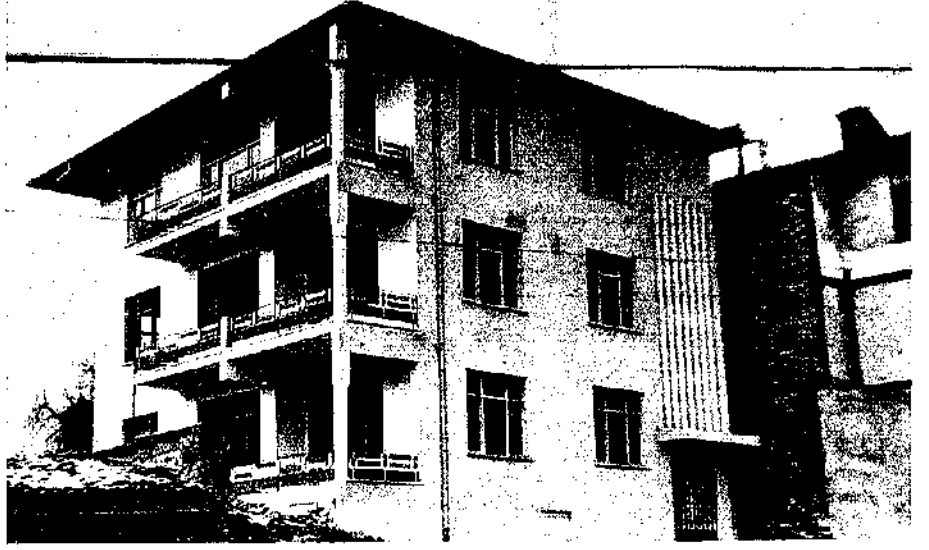


Şekil 25. Sobadan-giysiye, uzmanlaşmamış ticaret.

44. Feodal kentlerde konut bölgelerinde sınıfsal ayırım yoktur; mekâna yansıyan farklılaşma etnik ve din ayırımı uyarınca gerçekleşir. (I. OKTAYLI, *Tanzimattan Souza Mahalli İdareler, 1640-1878*, Ankara: TODAİE Yayınları, 1974. Bu özellik Safranbolu'da da gözlenir. En görkemli konutların yanısıra dar gelirli kişilerin konutları yer alır. Bu nedenle Çukur'da konut dokusu sosyal kaynaklarına ilişkin ipucu vermez. Tek farklılık dün heterojen bir sosyal yapıyı barındıran bu fiziksel doku bugün sınıfsal kökeni benzer olan homojen bir kitleyi barındırır.

destekleme yoluna gidiyorlardı. Gerçekte, enflasyonist ortamlarda toprak ve mülk denetiminin akılcı güvence kaynakları olduğu açıktır.

Böylece, bugün güvencesini iki ayrı denetim kaynağından alan iki ayrı kesim var Safranbolu'da. Kent toprağını denetleyen, kırla ilişkisini kesen ve bu anlamda kentleşen, burjuvallaşan (gene işçileşemeyen) Bağlar kesimi ve güvencesini halâ kır toprağının denetiminden alan (ve bu nedenle işçileşemeyen) Çukur kesimi. Farklılaşan gelirlerin yarattığı bu durum bu iki alt topluluğu farklı sosyal, politik ve ekonomik davranışlara götürür. Bu farklılığın tüketim normlarında yansımaları özellikle her iki kesimin çarşılarında izlenir⁴⁴. Çukur'un feodal teknolojiden kaynaklanarak biçimlenmiş çarşılarına değinilmişti. Bağlar'da ise alışılmış kent ölçeğinde uzmanlaşmış dükkânlar yer alır. Bu dükkânlarda geliri daha yüksek, tüketim alışkanlıkları daha kentleşmiş gruplara yönelik mallar sergilenir.



Şekil 26. Bağlar kesiminde tek ve çok katlı apartmanlaşma örnekleri.

Bağlar'ın mekân yapısı karışıktır. Yörenin eski işlevine uygun olarak konutlar geniş bağ-bahçelerle çevriliydi. Bugün bu topraklar kentsel alan üzerindeki değer artışından ötürü bekletilmekte, bu durum belirli bir yoğunluk düşüklüğüne neden olmaktadır. Olanakların elverdiği noktalarda ise tek ya da çok katlı apartmanlar, konaklar ve bağ evlerinden oluşan eski dokuyu parçalamaktadır. (Şekil 27). Küçük bağ evleri daha çabuk apartmanlaşırken konaklar miras hakkı ve spekülasyon gibi nedenlerle bu süreci bir zaman aralığı ile izlemektedirler.

Bağlar, bugün gerek hızlı betonarmeleşen dış yapısı gerekse tüketim normları ile alışılmış kent yaşantısına yönelmiş, kentin üst gelir ve meslek gruplarını barındıran bir nüve niteliğini taşır.

C. Kıranköy: Bu iki ayrı yönelmiş topluluk arasında kalan Kıranköy ise Bağlar türü yerleşmeye yönelmiş bir "geçiş bölgesi" ve ticaret merkezi niteliklerini taşır. Safranbolu nüfusu belirli bir yoğunluğa ulaştıca Karabük ticareti ana yolu izleyerek Kıranköy'e gelmiştir. Kıranköy'ün aynı zamanda yerleşmenin geometrik merkezi olması da ticaretin konumunu etkilemiştir. Bugün Kıranköy'de transit yolculara hizmet götüren ticaret, Karabük çarşılarının şubeleri ve hem Safranbolu hem de Karabük nüfusuna yönelik bir ticaret nüvesi yerleşmiştir. Ticarettte yaratılan gelirin büyük payı Karabüğe akar. Safranbolu'da kalan gelir, ufak ticaret ve işçi ücretlerinin yarattığı çarpan (multiplier) geliridir.

Kıranköy'de ki egemen ilgi, ticaret, mülklerin kullanımını da etkilemiştir. Buradaki nüfus Bağlar'daki gelir düzeyine ulaşamadığından apartmanlaşmamakta ancak Çukur'da oturan nüfusun aksine konutlarını bölerek kiralama yoluna gitmektedir. Köyden son yıllarda göçenler için Çukur kesiminde eskisi kadar kolay yer bulunmamakta, Bağlar'da ise yerleşme yapısı değişik olduğundan kiralar yüksektir. Bu düşük gelirli göçer nüfus için en elverişli yer Kıranköy'dür. Bu nedenle Kıranköy'de kiracılık ve yoğunluk yüksektir. Kente yeni gelen işçiler, esnaf ve az gelirli kamu görevlileri durumları düzeline dek Kıranköy'de barınmaktadırlar. Yapı bölmeleri ve geçiş özellikleri nedeniyle Kıranköy'de bugün hızlı bir doku bozulması başlamıştır. Aslında bir metropol özelliği olan geçiş bölgelerinin, Kıranköy gibi mekânda çok belirlenmiş, sınırlanmış ve belirli bir ağırlık kazanmış biçimde ortaya çıkmasının nedeni Bağlar ve Çukur kesimlerinin çok uç tabakaları barındırmalarıdır.

Özetlersek, bugün Safranbolu'da üç ayrı nitelikte toplumsal tabakanın varlığı izlenir:

- a) Köy kökenli, kırla üretim ilişkilerini sürdüren Çukur nüfusunun oluşturduğu hünersiz işçi, esnaf, basit üretici kesimi toplumun alt gelir gruplarını oluştururlar. Bugüne dek gerek parasal olanakları elvermediğinden gerekse gereksinim duymadıklarından feodal üretim teknolojisi uyarınca biçimlenmiş mekânsal yapılarını değiştirmemişlerdir.
- b) Toprak ve mülk sahipleri, yüksek bürokratlar, serbest meslek sahipleri, üst kademe hünerli işçilerden oluşan üst tabaka Bağlar'da modern sınıai teknolojinin belirlediği bir mekân biçimlendirme sürecindedir.
- c) Karabük'e dönük küçük ticareti denetleyen bir ara grup dış mekânını değiştirememekte, iç mekânları bölerek yeni gelir olanakları yaratmaya yönelmektedir.



Şekil 27. Eski dokuyu parçalayan yeni beton doku ve konut bölünme örnekleri.

Ülkenin en önemli ağır sanayi merkezlerinden birinin yatakhanelerini oluşturan bu üç alt-yerleşmenin ortak özelliği kuramsal anlamda "işçileşmemesidir".

SONUÇ

Safranbolu dokusu bugüne dek neden bozulmadı? Bu olgu bir tarihsel bilinç süreci sonucu mudur? Eğer ikinci soruya olumlu yanıt verirsek ortada önemli bir sorun kalmayacak, doku, içinde barınan toplum tarafından korunmaya devam edecektir. Ancak yapılan araştırma Safranbolu'da toplum ölçeğinde böyle bir bilinç gelişmediğini açıkça ortaya koydu. Araştırma kapsamında gerek sözlü gerek yazılı aldığımız yanıtlarda eski konutlardan özellikle kullanma açısından yaygın yakınmalarla karşılaştık. Bu sonuç doğaldır. Olaya ister geliştirmekte olan ülkeler açısından, ister geliri ve sosyo-ekonomik yapısı Safranbolu ölçeğinde ve niteliğinde olan yerleşmeler açısından bakalım, tarihi koruma, doğayı koruma ve benzeri bilinçlerin, çoğu kez bu bilinci geliştireceğini umduğumuz yoksul yerel topluluk açısından "lüks", ve temel sorun, "geçim" uğruna kolaylıkla vazgeçilebilir olduğu izlenir. Bu nitelikte toplumlarda koruma sorunlarının gelirleri geçim düzeyinin çok üstünde olan gruplarca ortaya atılmasının tesadüf olmadığı, arkasında *kentsoylu romantizmi* ya da spekülasyon umutları yattığı bugün öne sürülen bir görüştür. Safranbolu'da böyle bir bilincin doğmamış olması olağandır; bunun oluşması gerçekte çok farklı şartları gerektirirdi.

Yapılan araştırma dokunun, aşağıda sıralanan etmenlerin belirli bir bileşimi sonucu yaşadığını ortaya koymuştur.

a) Safranbolu, Karabük istihdam merkezinin bir çevre yerleşmesidir. Bu nedenle, Safranbolu ölçeğindeki sorunların bir boyutunu Karabükte aramak gerekir. Karabük'te kent toprağı üzerinde talep doyma noktasına ulaşmadan Safranbolu toprağı üzerinde talep yoğunlaşması yoktu⁴⁵. Bu nedenle Safranbolu'da kent toprağı, kırsal gelir artı kentsel gelir bütününden fazla gelir getirmiyordu. Böylece toprağın işlev değiştirmesi ya da yoğunluğun arttırılması gereksizdi.

b) İşçileşemeyen (geçiminin tümünü salt işçilikten elde ettiği gelirle sağlayamayan) Çukur kesimi kırsal ilişkileri sürdürülmüştür. Bu süreç içinde konutların işlevsel bir boyutu vardır. Konutlar gerek yakın gerek uzak çevrelerinde ekilen topraklarla sulama, bakım, depolama, ürün işleme gibi işler için bütünleşmiş plânlara sahiptirler. Ayrıca, bu konutlar emek-yoğun üretim sürdüren toplumların yaşantı birimi olan geniş ailelerin barınması için elverişli iç mekân düzenlemesine sahiptir.

c) Bu konutlara yerleşen köy kökenli nüfus istese bile bu yapıyı değiştirecek ve kendi dış mekânını yaratacak gelire sahip değildi. Toplumda böyle bir özenti yaratacak bir etmen, yaşantılarını karşılaştıracakları kentsel bir nüve yoktu. (Bilindiği gibi modern sınıai toplum ile bütünleşme sürecinde konut da önemli bir yer tutar. Özellikle gelir düzeyi yükseldikçe benzer konut dokusuna geçmek de önem kazanır.) Köye oranla Safranbolu'daki yaşantıları çok üstündü. Bu denli karşılaştırmalar yapan toplumların statükunun devamını yöleyen tutucu davranışlar geliştirdikleri bilinmektedir.

45. 1974'te Karabük'te yoğunluk (kişi/ha.) 80,82 iken Safranbolu'da 29,92 dir. (B. İDİL, "Karabük-Safranbolu Etüdüleri," (Yayınlanmamış Rapor, Ankara, 1973.)

Ancak, doku, bugün, kendisini bugüne dek ayakta tutan etmenlerdeki değişmelerden ötürü farklı bir sürecin içine girmiştir. Karabük'ün nüfusa doyması sonucu gelişmenin Safranbolu'ya yönelmesi, Bağlar'da apartman yaşantısının nüvelenmesi, Safranbolu toprağının kentsel değerini bugüne dek görülmemiş ölçülere yükseltmiştir. Bağlar nüfusunun büyük bir yüzdesinin Çukur'dan gitmiş olması ve Çukur'la ilişkilerin sürdürülmesi toplumda yaşantı değerlendirme ölçütünü değiştirmiştir. Kentsel gelirler arttıkça kırla ilişki üretime katılmaktan çok kırsal gelir transferi biçimine dönüşmektedir. Konutlar gerek bu açıdan gerekse farklı istihdam olanakları peşinde kenti terkeden çocuklar ile parçalanan aileler açısından işlevlerini yitirmektedir.

Bu etmenlerin ışığı altında bugün Safranbolu'da tarihi koruma bilinci değil, değişme bilinci gelişmiştir. Araştırmada, Çukurdaki nüfusun genellikle Bağlar'a taşınmaya özendiği ancak bu olmazsa konutlarını modernleştirmeyi arzuladıkları ortaya çıkmıştır. Konutlarını yıkıp betonarme binalar yapma olanağı bulamayanlar iç ve dış mekânlarda parça parça değişiklikler yapma yoluna gitmektedirler. Örneğin, konutlara banyo ve mutfak eklenmekte, dış yüzeylere modern pencereler açılmaktadır. (Şekil 28 A-B).

Bu dinamik değişme bilinci Safranbolu'daki toplumun tüm farklı kesimlerinin birleştiği bir noktadır. Böyle bir sürece dış etkenlerin (bugünkü görünümü ile) statik bir koruma etmeni yüklemesi süreci ne derece etkileyecektir? Araştırma sonuçları göstermiştir ki koruma ancak toplumun alt yapısındaki gereksinmelere bağımlı olarak gerçekleşmiştir. Bu etmeni üst yapının bağımsız bir değişkeni olarak ele almak gerçekçi olmayacaktır. Böyle yapay bir etmenin etkin olabilmesi için gerekli maliyeti kamunun ödemesi gereklidir. Bu maliyet, özellikle önerilen koruma biçimi, Safranbolu'daki toplumsal gelişim eğilimlerine ters düştüğü için daha da artacaktır. Bir konutun üzerinde yer aldığı arsa konuttan fazla, hem de oldukça fazla, değer taşırsa sahipleri açısından en akılcı davranış konutun arsa değerini arttırıcı biçimlere



Şekil 28A, B. Eski dokuda parça parça modernleşme eğilimleri.

dönüştürülmesidir. Safranbolu'da bu bilinç doğmuştur. Bu bilinç onca belirgindir ki Karabük'de fabrika kanalıyla lojman edinen işçilerin çoğu bu lojmanların gerek modern gerekse merkeze yakın olduklarından Safranbolu'daki eski düzen konutlardan da çok kira getirdiklerini görünce, lojmanları kiraya vermediği yeğlemişlerdir. Bu eğilime karşılık, konut dokusunun dondurulmasını haklı gösterecek belirgin işlevsel bir öneri getirilmeden korumadan söz etmek, toplumun bu düzen içinde vardığı kendi çıkarları açısından en akılcı çözümlere ters düşmektedir. Bu eğilimlere ters düşen önerilerin maliyetlerinin daha da artması beklenir. Safranbolu'da ortaya atılan koruma sorununun bu maliyetler ve yararlar açısından yeniden gözden geçirilmesi gerekmektedir.

CHARACTERISTICS OF THE SPATIAL STRUCTURE OF SAFRANBOLU AND IMPLICATIONS OF THE PRESERVATION PROPOSALS

Safranbolu is a small Anatolian town which displays a non-typical social and physical structure. The extraordinary visual quality of the physical structure of the town, slowly deteriorating, has recently provoked preservation discussions especially among academic circles. The aim of the article is to contribute at problem definition stage, hoping that this may bring some clarification to the field for the people of Safranbolu, the related Municipality and the academic circles involved.

A survey of historical sources shows that the town situated on trade routes, functioned as a break of bulk point. The majesty of public buildings dating from 17-18 centuries are evidences to the central functions performed by the town. The dominant manufacturing activity was leather. Income accruing from a possible monopoly in the national leather products market coupled by a sizeable agricultural surplus is reflected in a rich and unexpectedly beautiful man-made environment.

Two exogenous factors: change of technology in leather manufacturing and location of the first iron and steel complex of Turkey in Karabük, about 10 km. away, upset the social and physical structure of the town. The feudal merchants and landlords left the town selling their houses to in-coming rural population drawn by the factory.

The fact that the historical physical structure lived so far is not due to conscious preservation efforts by the people who bought the houses. The structure lived because it was functionally used. While there was still available land in Karabük for incoming workers and for location of new urban functions, demand did not concentrate on Safranbolu land. The relatively better-off in-coming groups settling in Safranbolu still had to participate in rural production activity for social security. The value of Safranbolu's urban land was not more than their urban income plus their

rural income. Therefore there was no need to change function or density on land.

Slow workerization process caused people to maintain rural relations. In this process the houses were functionally suitable for performance of rural production functions (like storage, food processing, water storage, gardening) and also for sheltering extensive families, typical family form in rural production environments. Besides people neither had sufficient incomes nor felt the need to transform the physical structure. Their reference groups were villagers not urbanites and resulting comparisons showed that they were better off already.

Yet the very factors which preserved the structure are changing now. Available favorable urban land is now diminishing and expensive in Karabük. Demand for urban land is therefore now being transferred to Safranbolu, increasing land prices rapidly. As a result, a multi-storey and concrete type of habitat started in Bağlar, a comparatively richer neighbourhood. As urban incomes increase, rural contacts are transformed from participation in production to transfer of rural incomes to town. Therefore since there is no need for such organizations, extensive families break-up, old houses lose function. The source for social security is now transformed from control of rural land to control of urban land. The consciousness developed in town is not oriented to preservation but to change. Therefore preservation proposals for Safranbolu's housing structure should be revalued once again within the context of the dimension developed in the article.

BIBLIOGRAPHY

- BAŞAK, Z. "Safranbolu Türk Mimari Eserleri." Yayınlanmamış Lisans Tezi, İstanbul Üniversitesi Edebiyat Fakültesi, İstanbul, 1966.
- CEMAL, A. *Kastamonu ve Zonguldak Vilayetlerimiz.* İstanbul, H. 1313-17 (1895-1899).
- CEVAD, A. *Memalik-i Osmaniye'nin Tarih ve Coğrafya Lûgatı.* İstanbul: Mahmut Bey Matbaası H.1313-17 (1895-1899).
- CUINET, V. *La Turquie d'Asie.V.4;* Paris : Ernest Leroux, 1894.
- ESİN, U. Kültür Mirasımıza Sahip Çıkma Bilinci ve Safranbolu Örneği. *Özgür İnsan*, c.3, n.25, 1975 ve c.3, n.26, 1975.
- İDİL, B. "Karabük-Safranbolu Kent Bütünü Analitik Etüdüleri." Yayınlanmamış Rapor, Ankara, 1973.
- Karabük-Safranbolu Analitik Etüdüleri ve Teklif Projeleri.* Rapor, İller Bankası, Ankara, 1968.
- Zonguldak Bölgesi Ön Planı.* Rapor, İmar ve İskân Bakanlığı Planlama ve İmar Genel Müdürlüğü, Ankara, 1964.
- KANGAL, U. "Safranbolu, A Conservation and Development Model Using Photogrammetric Techniques," Unpublished Master Thesis, M.E.T.U. Faculty of Architecture, Ankara, June 1975.
- KÜÇÜKERMAN, Ö. Safranbolu'da Bir Ev. *Mimarlık*, n.6, 1969.
3. Sınıf Stüdyo Çalışmaları. Teksir Rapor, O.D.T.Ü. Mimarlık Fakültesi Şehir ve Bölge Plânlama Bölümü, Ankara, 1976.
- ORTAYLI, İ. *Tanzimattan Sonra Mahalli İdareler, 1840-1878.* Ankara: TODAİE Yayınları, 1974.
- ÖKÇÜN, A.G. *Osmanlı Sanayii, 1913, 1915 Yılları Sanayi İstatistikleri.* Ankara: Ankara Üniversitesi Siyasal Bilgiler Fakültesi Yayını, n.299, 1971.
- Safranbolu Salnamesi.* Safranbolu, H.1317 (1889).
- SÖZEN, G. Kendini Koruyan Kent. *Politika Gazetesi*, Ankara, 2 Kasım 1975.
- TANSUÇ, S. 1975 Mimari Mirası Koruma Yılında Safranbolu Olayı. *Soyut*, n.87, 1976.
- ULUKAVAK, K. " Safranbolu, Kentin Tarihi ve Mimari Değerleri." Konferans Metni, İ.T.Ü. Mimarlık Tarihi ve Restorasyon Enstitüsü, İstanbul, 1975.