

ANADOLU' DA EŞODAKLI SELÇUKLU HANLARI

Aysıl TÜKEL YAVUZ

14 Ağustos 1976'da alındı.

1. K. ERDMANN, *Das Anatolische Karavansaray Des 13. Jahrhunderts*, Berlin, 1961, Band I, s.21-22. Erdmann burada kapalı kısım için "hol", açık kısım için "avlu" terimlerini kullanmaktadır.

2. Bu kümede Evdir, Kargı ve Kırkgöz Hanlar gibi hepsi ayrı plan özellikleri gösteren hanlar bulunmaktadır. Evdir Han bunların arasındaki tek "avlu han"dır. Kırkgöz ve Kargı Hanların, küçük boyutlarda da olsa, hem "kapalı" hem "açık" kısımları vardır. Katalog'daki içerik, bu kümeye, diğer kümelere giremeyen, daha çok kural dışı görünen hanların katıldığını göstermektedir.

3. Bu üç yapının oluşturduğu belirli hanlar kümesi sınıflamada ölçüt olarak "kapalı" "açık" gibi belirli birimlerin varlığından çok "işlevi" ölçüt olarak kullanan bir sınıflamanın gerekliliğini kanıtlamaktadır.

4. K. ERDMANN, *Das Anatolische Karavansaray Des 13. Jahrhunderts*, Berlin, 1961, Band I, s.184-187, Band II, Tafel XXII.

5. R. H. ÜNAL, *Les Monuments Islamiques Anciens de la Ville d'Erzurum et de sa Région*, Paris, 1968, s.152.

6. A. TÜKEL (YAVUZ), "Restauro d'Alara Han" basılmamış ihtisas diploma tezi, Università di Roma, Facoltà di Architettura, Scuola di Perfezionamento per lo Studio ed il Restauro del Monumento, 1967.

A. TÜKEL (YAVUZ), Alara Hanın Tanıtılması ve Değerlendirilmesi, *T.F.K. Bülteni*, Cilt XXIII, sayı 132, s.429-491.

7. M. H. YINANÇ, Elbistan (maddesi), *İslam Ansiklopedisi*, Cilt 4, 1957, s.227.

T. ÖZGÜÇ ve M. AKOK, Afşin Yakınındaki Eshab-ı Khef Külliyesi, *Yıllık Araştırmalar Dergisi*, sayı II, 1957, s. 72-93.

K. ERDMANN, *Das Anatolische Karavansaray des 13. Jahrhunderts*, Berlin, 1961. Band I., s.187-188, Band II, Tafel XXXII.

K. ÖZERGİN, Anadolu Selçuklu Karavansarayları, *I.Ü. Tarih Dergisi*, no. 20, 1965, s.149.

Hanın planı Özgüç, Akok ve Erdmann tarafından yayınlanmıştır.

Kervansaray kurumu en iyi Selçuklu Anadolu'sunda anlatım bulmuş ve çeşitlenmiştir. Bu çeşitleme müteveffa Prof. Kurt Erdmann'ın *Das Anatolische Karavansaray des 13. Jahrhunderts* adlı yapıtında tam olarak belirlenmektedir. Erdmann kitabının "Katalog" diye tanımladığı birinci cildinde kervansarayları sınıflamış ve bu sınıflamada "kapalı" ve "açık" kısımların varlığını ölçüt olarak kullanmıştır.¹

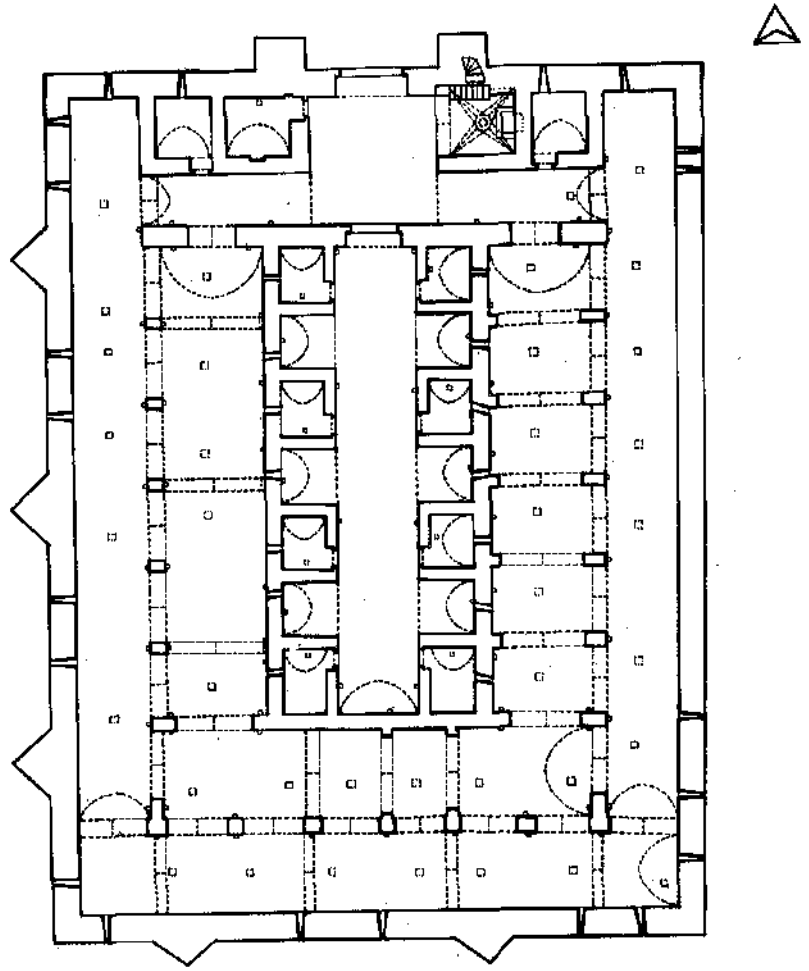
Bu ölçütlere göre kervansaraylar:

- a) yalnızca kapalı kısmı olan "Hol" Hanlar,
 - b) hem açık hem kapalı kısmı olan hanlar,
 - c) yalnızca açık kısmı olan "Avlu" Hanlar,
- olmak üzere üç büyük kümeye ayrılmıştır.² Konumuz olan eşodaklı (konsantrik) üç handan ikisi son kümeye girmiştir. Ancak eşodaklı planlanmış hanlar, aşağıda açıklanacağı gibi, plan özelliklerinden dolayı başlı başına bir küme oluşturmaktadırlar.³

Anadolu'da bulunan eşodaklı planlanmış Selçuklu Hanları üçlüsü Alara Han, Eshab-ı Khef Han ve Mama Hatun Kervansarayından oluşmaktadır. Bu hanlardan herhangi ikisinin birbirine benzerliği çeşitli araştırmacılar tarafından belirtilmiştir. Erdmann⁴ Alara Han ve Eshab-ı Khef Han arasındaki, Ünal⁵ da Mama Hatun Kervansarayı ve Eshab-ı Khef Han arasındaki, benzerliklere değinmişlerdir. Bu üç örnek 1967 yılında tarafımızdan toplanmış ve bir karşılaştırmalı çalışma yapılmıştır.⁶ Ancak o çalışmada Eshab-ı Khef Han⁷ ve Mama Hatun Kervansarayı⁸ üzerindeki varolan yayınlardan yararlanılabildiği ve 1970 yılında yerinde yapılan incelemelerde yapıtların şimdiki durumları ile yayınlarda arasında bazı farklılıkların saptanması, bu hanların plan tipi açısından daha ayrıntılı olarak yeniden ele alınmasını zorunlu kılmıştır.⁹

ALARA HAN

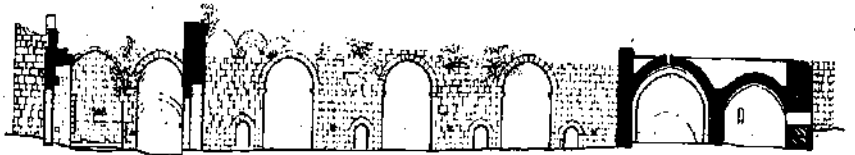
Alara Han¹⁰ Selçuklu kervan yolları ağında Kuzey-Güney kervan yolu¹¹ üzerinde bulunmaktadır. Alanya'dan başlayan ve Antalya/Konya yönünde uzanan yolun Alanya'dan sonra, Şarafsas Han ve Manavgat arasındaki ikinci durağıdır. Alara çayının kenarında, akarsu ve doğudaki tepe arasında- çam ağaçları ile çevrili çok görkemli bir konumu vardır. Yaklaşık olarak bir kilometre kuzeyindeki Alara Kalesi, Alaaddin Keykubad I tarafından



Şekil 1. Alara Han - Restitüsyon planı



Şekil 2. Alara Han - Kuzey cephe



Şekil 3. Alara Han - boylamasına kesit



Şekil 4. Alara Han - Enlemesine kesit

8. K. ÖZBERGİN, Anadolu Selçuklu Kervansarayları, I.U. Tarih Dergisi, no 20, 1965, s.157.

T. T. RICE, *The Seljuks in Asia Minor*, London, 1956, s.101, Pl.7.

R. K. ÜNAL, *Les Monuments Islamiques Anciens de la Ville d'Erzurum et de sa Région*, Paris, 1968, s.146-152.

Adı geçen araştırmanın yapıldığı tarihte bu kaynak daha yayınlanmamıştı. Mama Hatun Kervansarayı bu kitapta ayrıntıları ile tanıtılmakta, rölüve ve restitüsyon planları ile iki kesit çizimi de verilmektedir.

9. Bu makalenin bir özeti 1971 yılında Aix-en-Provence, Fransa'da yapılan IV. Türk Sanatları Kongresine tebliğ olarak sunulmuştur.

10. F. ERTEN, *Antalya Vilayeti Tarihi*, İstanbul, 1940, s.79.
S. LLOYD ve D. S. RICE, *Alanya*, çeviren N.Sinemoğlu; Ankara: T.T.K., 1964, s.51-53, 74-75, Levha XI a-e.

K. ERDMANN, *Das Anatolische Karavansaray des 13. Jahrhunderts*, Berlin, 1961, Band I, s.184-185, Beilage Blatt 9, Band II, Tafel XXXII, Abb. 343-348.

A. TÜKEL (YAVUZ), "Restauro d'Alara Han", basılmamış ihtisas diploma tezi, Università di Roma, Facoltà di Architettura, Scuola di Perfezionamento per lo Studio ed il Restauro del Monumento, 1967.

A. TÜKEL (YAVUZ), *Alara Hanın Tanıtılması ve Değerlendirilmesi*, T.T.K. Beiletleri, c.XXXIII, no.132, 1969, s.429-491

11. K. ÖZBERGİN, "Anadolu Selçukluları Çağında Anadolu Yolları", basılmamış Doktora Tezi, İstanbul Üniversitesi Tarih Bölümü, 1959.

12. S. LLOYD ve D.S.RICE, *Alanya*, çeviren N.Sinemoğlu; Ankara: T.T.K., 1964, s.5.

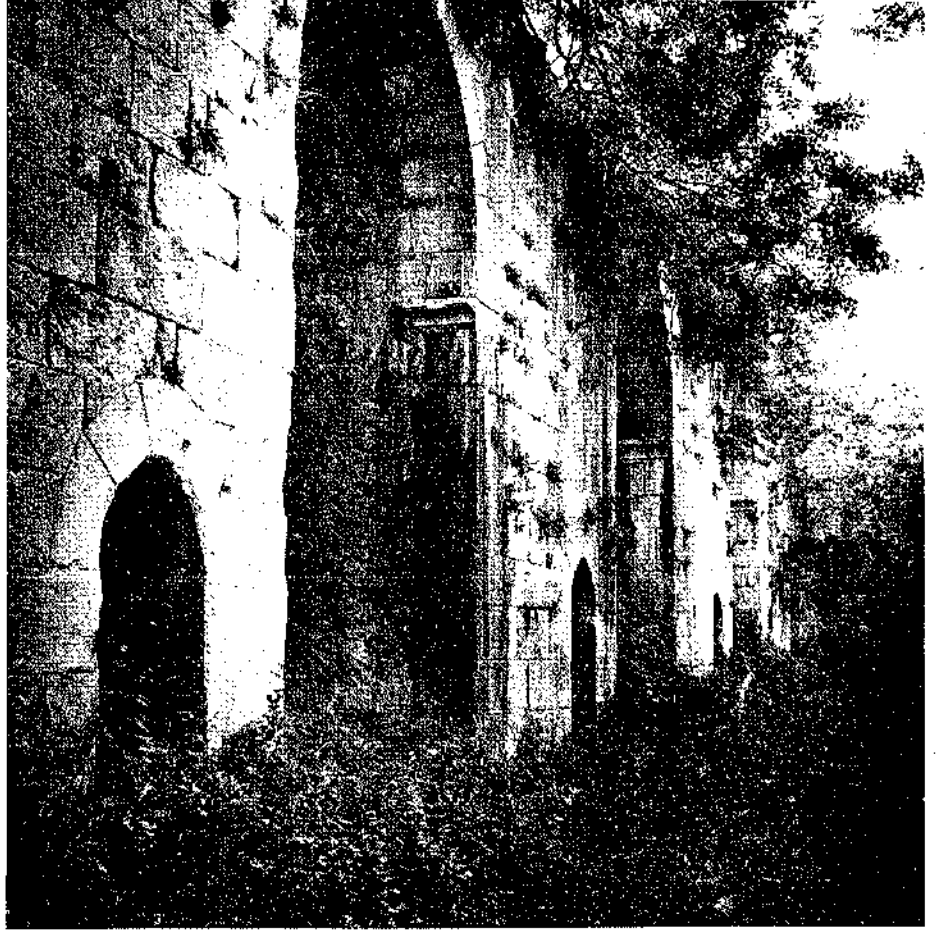
13. S. LLOYD ve D.S.RICE, *Alanya*, çeviren N.Sinemoğlu; Ankara: T.T.K., 1964, s.74.

14. Bu sekilere ya da izlerine günümüzde Ağzıkara, Sadettin, Kırkgöz, Avanos Sarı Han gibi birçok banda rastlanmaktadır. Alara Handa zemin mil ile dolu olduğundan sekinin durumu ve özellikleri saptanamamıştır.

Alanya'nın alınmasından hemen sonra, alınmış ve Alara Hanın inşaatı sırasında kalede bazı onarımlar ve eklemeler yapılmıştır.¹² Han, yazıtına göre,¹³ M.1231/2(H.629) yılında yapılmıştır. Yazıtta Sultan Alaaddin Keykubad'ın yaptıran olarak geçmesi, yapının banisinden dolayı bir "Sultan" Han olduğunu göstermektedir. Bu hanın günlük kullanımının yanı sıra, Sultanın başkent Konya ve kışlak Alanya arasındaki yolculuklarında Sultana hizmet eden bir kuruluş olduğunu da belirtmektedir. Han kabaca 38 m. x 50 m. boyutlarındadır. (Şekil 1). Kuzey, güney ve batı cepheleri kesme taştan yapılmış olup belirli aralıklarla dikdörtgen ve üçgen payandalarla desteklenmiş ve arada kalan duvar parçaları dar, şevli pencerelerle yirtılmıştır. Doğu cephesi, bina doğudaki tepenin dibine kadar yaklaştığı için, bir cepheden çok bir arka duvar durumunda olup sıralı moloz taşla örülmüştür. Hana, kuzey cephesinde iki dikdörtgen kulenin arasında, cephenin ortasında, yer alan basık kemerli bir kapı açıklığından girilmektedir. Kemerin ilk taşları özengi taşına lamba-zıvana geçmelidir. Girişin üzerindeki yazıtın çerçevesi ise iki yanda birer aslan başı ile bitmektedir (Şekil 2).

Eşodaklı planın orta kısmı konaklıyanlara ayrılmıştır (Şekil 1, 3, 5). Bu kısma hanın girişi ile aynı eksende, yine onun gibi basık kemerli ve içten sürgü ile kapatılabilen yalın bir portaldan girilmektedir. Tam merkezde bir koridor ve onun iki uzun kenarında bir oda-bir eyvan düzeninde dizilmiş dördür oda ve üçer eyvan yer almaktadır. Bu yerleşme düzeni mekânların yatmak (oda) ve gündüz yaşamak (eyvan) için farklılaştığını göstermektedir. Mekânların hepsi iki merkezli sivri tonozla örtülüdür ancak tonozların yönleri kimi mekânda kuzey-güney kimi mekânda ise doğu-batı doğrultusundadır. İlk bakışta dar ve uzun bir açık avlu görünümünde olan koridorun üstü aslında kapalıdır. Şimdiyedek kalan bazı izler bu koridorun ilk yapılışında dar yönde bir beşik tonozla örtülü olduğunu kanıtlamaktadır.

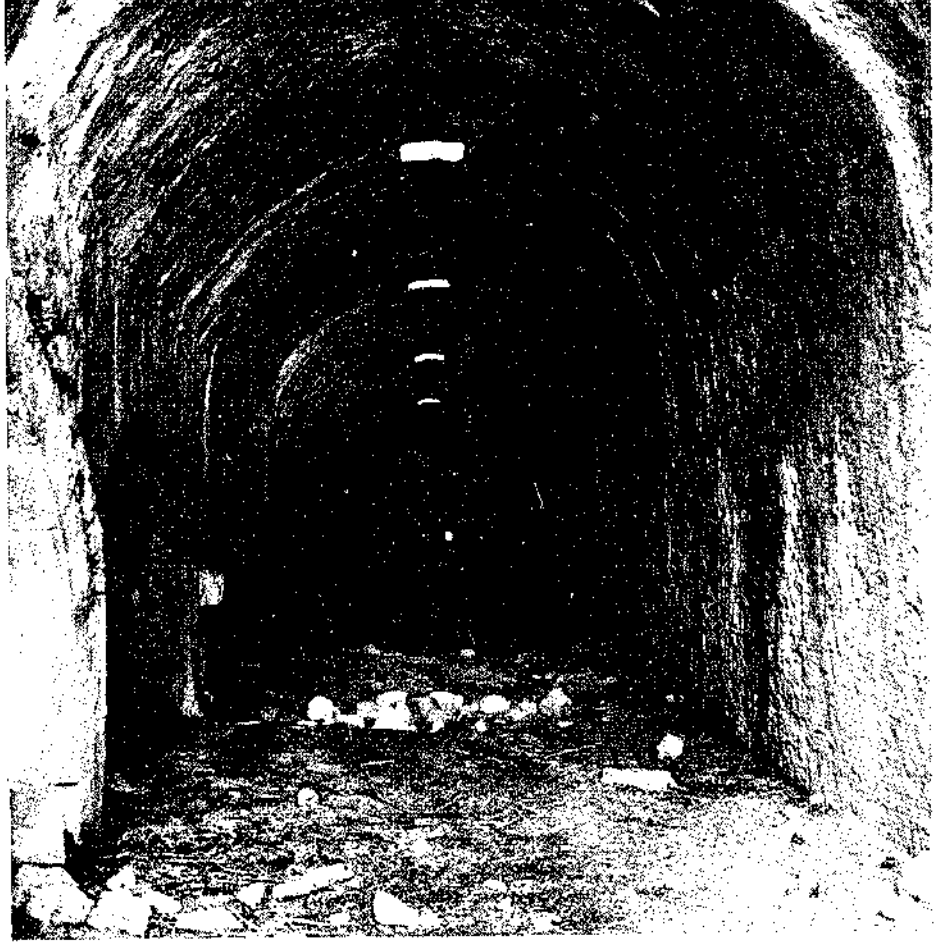
Eşodaklı planın dış halkasının kuzey kısmında, orta kısmın önünde ve hanın kuzey dış duvarının arkasında yer alan bir dizi servis mekânı bulunmaktadır. Bunlardan portalin açıldığı küçük açık avlu ana dağıtım mekânı durumundadır. Bu avluya doğuda yıldız tonozlu çeşme eyvanı, batıda mescit, kuzeyde orta kısmın portali açılmaktadır. Avlunun iki yanında, çeşme-eyvanı ve mescidin sırtlarında yer alan ikişer oda avlunun kuzey kenarı boyunca uzanan kuzey koridoru yoluyla avluya bağlanmaktadır. Kuzey koridorunun iki ucu ise galerilere açılmaktadır. Planın dış halkalarını oluşturan içiçe iki galeri merkezi, batı, güney ve doğu kenarlarından çevrelemektedir (Şekil 4, 7). İçteki ve dıştaki galeriler birbirine sekizer sivri kemerli açıklıkla bağlanmaktadır. Doğu ve batı galerilerinde, kuzeyden başlayarak, ilk göz kuzey koridoruna geçit vermekte, ondan sonraki altı göz içiçe iki galeriyi birbirine bağlamakta, sonuncu göz ise güney ahıra (dış galeriye) açılmaktadır. Güney galerilerin kemerli açıklıklarının en dıştaki birer gözü, doğu ve batı ahırlara açılmakta, arada kalan altı göz ise güney iç ve dış galerileri birbirine bağlanmaktadır. Bu galerilerden dıştakiler ahır olarak hayvanları bağlamak için, içtekiler ise konaklayanların ve hizmetkârların uyumasının ve dinlenmesinin yanı sıra kervan yüklerinin indirilmesi için de kullanılıyordu.¹⁴ Kervansaraylarda genellikle bu amaçla kullanılan kısım ahır olarak kullanılan kısımdan 70-80 cm. yüksekliğinde bir seki ile ayrılmaktadır, ve iç galeride de durumun bu olması gerektir. Orta kısımdaki oda ve eyvanların doğu ve batıdaki iç galerilerle ortak arka duvarlarında açılmış küçük dikdörtgen pencereler de



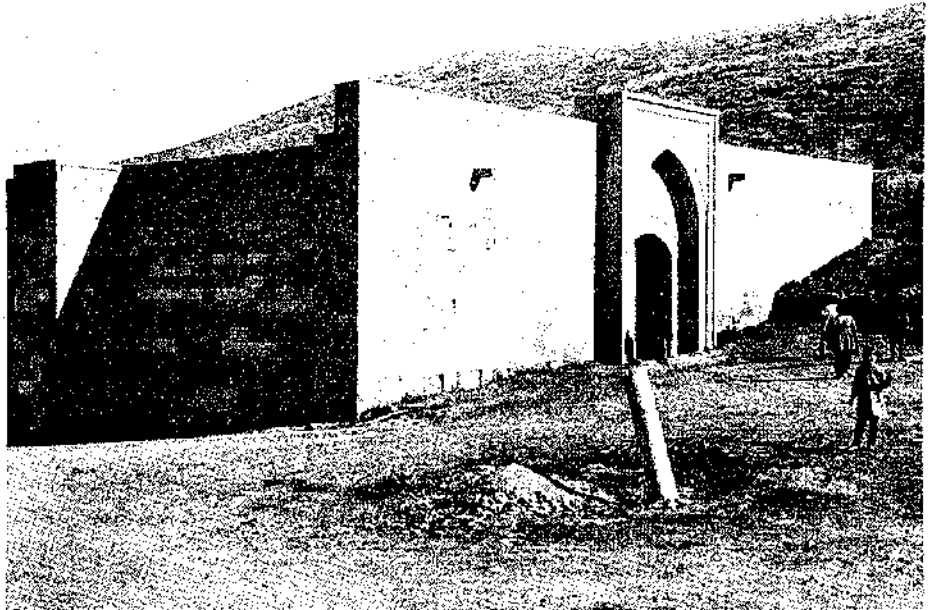
Şekil 5. Alara Han - Orta kısmın doğu cephesi



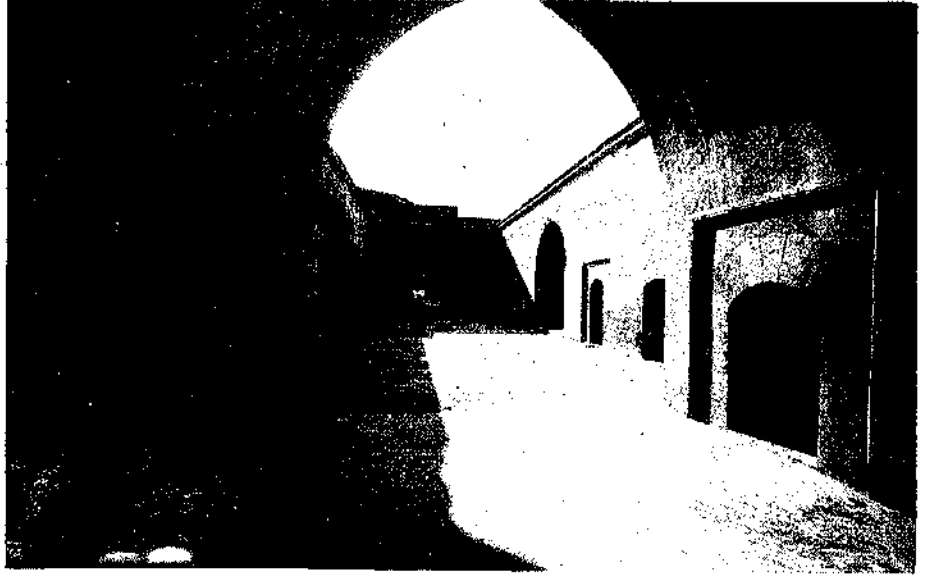
Şekil 6. Alara Han - Çeşme eyvanı



Şekil 7. Alara Han - Batı galeri



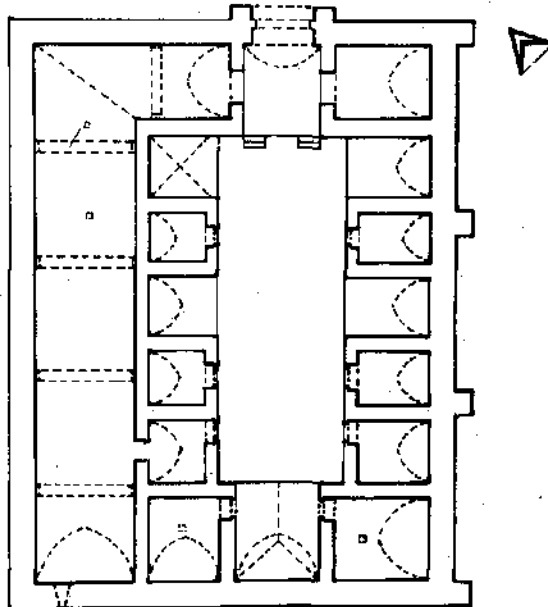
Şekil 8. Eshab-ı Kehf Han - Kuzey Cephe



Şekil 9. Eshab-ı Kehf Han - Giriş
eyvanından avlunun görünüşü



Şekil 10. Eshab-ı Kehf Han - Avlunun
güney kenarı



Şekil 11. Eshab-ı keh f Han - Plan

herhalde orta kısımda geceleyen mal sahiplerinin, mallarını, hizmetkârlarını ve hayvanlarını denetlemelerine yaramaktaydı. Galerilerin tonozları, diğer mekânları gibi, iki merkezli sivri beşik tonozdur ve dar yönde örülmüştür.

Hanın içi oldukça karanlıktır. Aydınlatma gündüzleri dış duvarlardaki dar ve uzun, şevli pencerelerden, tonozların sırtlarındaki ışıklıklardan ve geceleri de kemer ayaklarına konsol olarak yerleştirilmiş, stilize aslan başı biçimindeki kandilliklerde yakılan kandillerle sağlanmaktaydı (Şekil 7).

Hanın damı düzdür. Dama, çeşme eyvanının kuzey-duvarında başlayan, kuzey duvarındaki doğu payandasının içinde kıvrılarak devam eden, taş bir merdivenle çıkılmaktadır (Şekil 6). Dam tümüyle toprak örtülüdür. Dış duvarlar ve payandalar ise çepeçevre dolanan mazgal dişleri ile bitmektedir.

ESHAB-I KEHF HAN

Maraşın Elbistan kazası yakınındaki, Eshab-ı Kehf mağarası çevresinde bir cami, bir ribat ve bir handan oluşan bir yapılar grubu bulunmaktadır. Kutsal mağara caminin içinde kalmaktadır. Caminin, içindeki sütun başlıklarından, yarım daire kemerlerden ve istiridye nişlerden, önemli bir kısmının Bizans yapısı olduğu anlaşılmaktadır. Bu da kutsal mağaranın bu dağ başındaki diğer binaların Selçuklu devrinde yapılışından çok daha önce kullanıldığını göstermektedir. Bu yapılar kümesinin içinde bulunan Eshab-ı Kehf Han'ın halen bir yazıtı bulunmamakla birlikte Maraş Valisi Emir-Nusrat-al-din Hasan bin İbrahim tarafından M. 1232-1234 tarihleri arasında yaptırılmış olmalıdır.¹⁵ Han bir kervan yolu üzerinde bulunmadığına göre ticari bir amaca dönük bir kullanımı yoktu. Herhalde caminin içindeki kutsal mağarayı ve ribatta kalan din erbabını ziyarete gelenlerin geceleme için kullanılıyordu.

15. Ribatın yazıtı M.1215 (H.612) tarihlidir, camideki tadilat da M.1232 (H.630) yılında yapılmıştır. M.1234 yılında öldürülen Emir Nusrat-al-din'in bir han yaptırdığı da bilinmektedir.

M.H. YINANÇ, Elbistan (maddesi), *İslam Ansiklopedisi*, c.4, 1957, s.227.

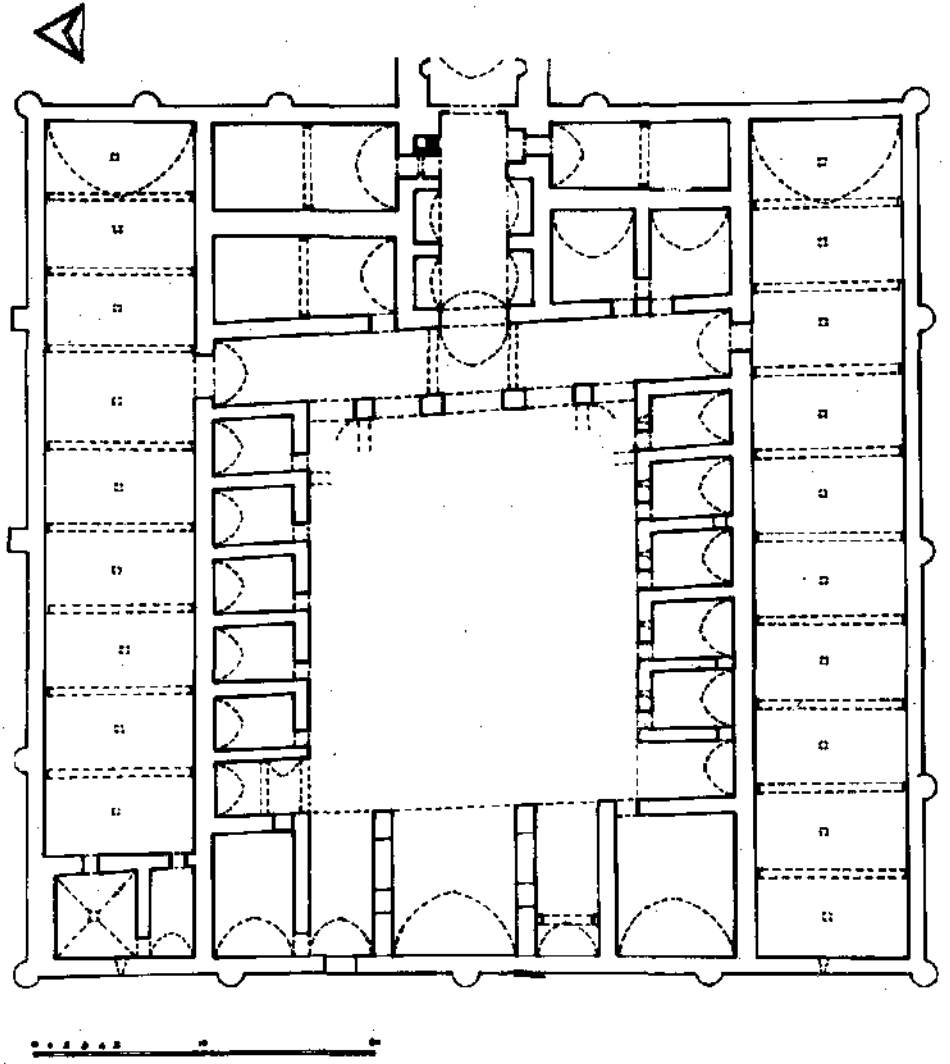
16. T. ÖZGÜÇ ve M. AKOK, Afşin Yakınındaki Eshab-ı Kehf Külliyesi, *Yıllık Araştırmalar Dergisi*, sayı II, 1957, s.84, Res.11, 12.

17. Plan Özgüç ve Akok tarafından yapılan plan üzerinde gerekli düzeltmelerin yapılmasıyla elde edilmiştir.

18. 1957 yılında yayınlanan Özgüç ve Akok'un planında avlunun kenarlarının güney ucundaki odalar eyvan olarak, tam bir oda-eyvan düzeni varmış gibi, çizilmiştir. Ancak yapı ağır bir onarım geçirdiğinden ve onarım üzerinde bir belge bulunmadığından, bu farkın bir ölçüm ya da bir onarım hatası olduğunu saptamak olanaklı kalmamıştır.

19. Özgüç ve Akok'un planında avlunun uzun kenarları üzerindeki ilk ve son mekânlar haç tonozlu eyvanlar olarak gösterilmiştir.

Çok harap bir durumda olan han¹⁶ 1960 yılından sonra, cami ve ribatla birlikte, büyük ölçüde tamir görmüştür. (Şekil 8, 9, 10) Bina kuzeye yönelmiştir ve batısındaki tepeye yaslanmaktadır. Kabaca 28 m. x 20 m.¹⁷ boyutlarındaki yapı kesme taştan yapılmış masif bir kütle görünümündedir. Kütle dışına yalnızca batıda dört payanda ve kuzeyde girişin oluşturduğu hafif çıkıntı taşmaktadır, Kuzey cephenin ortasındaki giriş, sivri kemerli bir nişin arka kenarının ortasına yerleştirilmiş, basık bir kemer biçimindedir (Şekil 8). Girişin arkasındaki tonozlu eyvan birer kapı ile doğuda bir odaya, batıda ise ahırlara açılmaktadır (Şekil 11). Eyvanın açık ön kısmından, üç basamakla, taş döşeli avluya inilmektedir (Şekil 9, 10). Hanın "orta kısmı" merkezde bir avlu, avlunun güney kenarında giriş eyvanı ile aynı dikey eksen üzerinde bir ana eyvan ve avlunun uzun kenarlarına sıralanmış oda ve eyvanlardan oluşmaktadır. İki yanda iki eyvan, üç oda vardır ve sıralanmaları bir eyvan-bir oda-bir eyvan-iki oda düzenindedir. Odaların ve eyvanların sıralanışı Alara Handakini andırmaktadır.¹⁸ Ana eyvanın iki yanında iki oda daha bulunmaktadır. Ana eyvan yarım, bir sivri manastır tonozu ile, diğer oda ve eyvanlar ise sivri beşik tonozla örtülüdür.¹⁹ Eşodaklı planın dış halkası bu yapıda yalnızca batıda gözlenmektedir. Ahır kısmından oluşan bu halka L şekline kıvrılarak giriş eyvanına birleşmektedir. Ahır kısmının küçük olması gelip giden ziyaretçilerin ihtiyacına bu boyutta bir mekânın yeterli olduğunu göstermektedir. Orta kısım ve ahır arasındaki tek bağlantı avlunun kuzey doğu köşesindeki odanın



Şekil 12. Mama Hatun Kervansarayı - Plan



Şekil 13. Mama Hatun Kervansarayı - Doğu cephe

arka duvarındaki, sonradan açılmış olma olasılığı olan, bir kapı ile sağlanmaktadır.

Han çok az ışık almaktadır. Ahırın güney duvarındaki bir şevli pencere ve tonozun sırtındaki iki ışıklık mekânın bütün ışık kaynağıdır. Odaların hiçbirinde pencere yoktur. Yalnızca ana eyvanın iki yanındaki odaların tonozlarının sırtında birer ışıklık bulunmaktadır. Binanın onarım sırasında taş döşenmiş damına hiçbir çıkış görülmemektedir.²⁰ Duvarların üstü ise profilli bir silme ile bitmektedir.

20. T. ÖZGÜÇ ve M. AKOK, Afşin Yakınındaki Eshab-ı Kehf Külliyesi, *Yıllık Araştırmalar Dergisi*, sayı II, 1957. Şekil 11 ve 12'de yapının gerçek dam örtüsünün toprak olduğu görülmektedir.

21. K. ÖZERCİN, "Anadolu Selçukluları Çağında Anadolu Yolları" basılmamış Doktora Tezi, İstanbul Üniversitesi Tarih Bölümü, 1959.

22. S.K. YETKİN, The Mausoleum of Mama Hatun, *Burlington Magazine*, May 1957, s.147.

23. R.H. ÜNAL, *Les Monuments Islamiques Anciens de la Ville d'Erzurum et de sa Région*, Paris, 1968, s.152 Ünal, Mama Hatun Kervansarayı, Eshab-ı Kehf Hanları olan yakın benzerliğini ileri sürerek, 13. yüzyılın ilk yarısına tarihlenmektedir.

24. Plan, Ünal'ın genelde doğru olan planı üzerinde tonoz yönleri ve destek kemerleri gibi bazı unsurlarda yapılan düzeltmelerle elde edilmiştir.

MAMA HATUN KERVANSARAYI

Mama Hatun Kervansarayı Erzurum ile Erzincan arasındaki Tercan'da son derece işlek olan doğu-batı kervan yolu üzerinde bulunmaktadır.²¹ Kuzey-doğusundaki Mama Hatun Türbesi ve bir hamam ile, kuzeyinde bir camiden oluşan bir eserler grubunun parçasıdır. Kervansaray'ın inşaatı, Yetkin tarafından 12. yüzyıl sonuna veya 13. yüzyıl başına tarihlenen²² Mama Hatun Türbesinden daha geç bir tarihe, 13. yüzyılın sonlarına doğru tarihlenebilir.²³

1967 yılından bu yana aralıklarla onarılan kervansaray (Şekil 12), örneklerimiz içinde en büyüğü olup, 51 m. x 51 m. boyutlarındadır.²⁴ Tümü kesme taştan yapılmıştır. Dış duvarların masif kütlesi yalnızca köşelerde üç çeyrek daire planlı silindir payandalar ve bunların arasında da yarım daire ve / veya dikdörtgen payandalarla hareketlendirilmiştir. Bu silindir payandalar, değişik yüksekliklerde, konik külahlarla sonuçlanmaktadır. Güney cephesinde beş silindir payanda vardır. Batı cephesinde yine beş silindir payanda olup, iki yanda, dıştaki iki payanda arasında, birer şevli pencere, kuzeyden ikinci ve üçüncü payandalar arasında ise sonradan açılmış bir kapı bulunmaktadır. Kuzey cephesinin güneydekinden farklı payandaların biçimindedir. Doğu köşe payandasından sonra batıya doğru dizilen iki payanda dikdörtgen ve geriye kalan ikisi yine silindirdir. Doğu cephesinin ortasında giriş portalinin cepheden taşan kütlesi yer almaktadır (Şekil 14). Portalin güneyinde kalan duvar parçasında iki, kuzeyindeki parçada da üç silindir payanda bulunmaktadır; bunlardan en dıştakiler köşe payandasıdır. Sivri beşik tonozlu portal eyvanının dış yüzünde, eyvan açıklığının biraz gerisinden tonozun profilini izleyen, bir kaval silme dolaşmakta ve bu silme dengi seviyesinde yatay bir hale gelerek dış köşelere kadar uzanmaktadır. Eyvanın köşelerinde birer sütun ve iki dar kenarının ortasında yarım altıgen planlı ve mukarnaslı yarım kubbe ile örtülmüş birer mihrabiye yer almaktadır.

Eşodaklı planın dış halkalarının doğu kanadı, Alara Han'da olduğu gibi, servis mekânlarına ayrılmıştır. Portal eyvanının arka duvarındaki basık kemerli giriş basık tonozlu bir koridora açılmaktadır (Şekil 13). Koridorun girişe yakın kısmında, kuzeyde çatıya çıkan merdiven ve biri merdivenin yanında diğeri karşısında olmak üzere iki oda kapısı bulunmaktadır. Koridorun geri kalan kısmında, her iki kenarda, geniş ve derince nişler olarak tanımlanabilecek, basık kemerli girintiler yer almaktadır. Giriş koridoru, batı ucunda kendine dik olarak gelen başka bir koridorla birleşmektedir. Enlemesine yerleşmiş bu koridor iki ucunda ahırlara giriş vermekte, doğu kenarından ise, giriş koridorundan girilen odalarla sırtı sıra bulunan, ikinci bir odalar dizisinin kapıları bulunmaktadır. Koridorun güney kanadında iki, kuzey kanadında tek bir odanın



Şekil 14. Mama Hatun Kervansarayı - Doğu koridoru

25. Ünal'ın restitüsyon planında bu odaların kaldırılmış olması, odalara sonradan eklenmiş kabul ettiğini göstermektedir. O durumda, galerinin bulunması gereken güney uçtaki destek kemerini odalarla galeriyi ayıran duvar üzerinde görmek gerekirdi. Oysa ki kemer görülmeyeceği gibi duvarın örgüsünde hiç bir farklılık veya inşaat eki görülmemektedir.

girişi vardır. Koridorun batı kenarı avluya sivri kemerli beş açıklıkla bağlanmaktadır. Eşodaklı planın dış halkalarını tamamlayan ahırlar hanın kuzey ve güney kenarları boyunca uzanmaktadır (Şekil 15). Her iki ahır da sivri beşik tonozlu geniş birer galeri görünümündedir ve belirli aralıklarla destek kemerleri ile desteklenmiştir. Güney ahırında dokuz destek kemeri ve iki kemer arasında kalan tonoz parçasının sırtında da birer ışıklık bulunmaktadır. Kuzey ahırında düzen aynıdır ancak sekiz destek kemeri vardır, çünkü ahırın doğu ucuna iki oda yerleştirilmiştir. Odalardan güneyde olanı daha küçüktür ve dikörtgen planlıdır. Bir sivri beşik tonozla örtülüdür. Boyutları kareye yakın ve daha büyük olan kuzeydeki oda ise bir manastır tonozu ile örtülüdür.²⁵

Mama Hatun Kervansarayında, eşodaklı planın merkezindeki avlunun boyutları büyümüş ve "kapalı ve açık kısmı olan" bazı büyük boyutlu hanların avlularına yakın boyutlar kazanmıştır (Şekil 16, 17, 18). Avlu etrafındaki mekânların yerleşmesinde, bir oda-bir eyvan düzeni yerine, odaların avlunun doğusunda, eyvanların ise batısında kümelendiği görülmektedir. Avlunun kuzey ve güney kenarlarına beşer oda ve birer eyvan sıralanmıştır. Her sıra odalarla başlayıp eyvanla bitmektedir. Avlunun batı kenarında, ortada bir büyük eyvan, onun iki yanında birer küçük eyvan, ve köşelerde birer büyük oda vardır. Bu köşe odalarından güneydekine avlunun güneybatı köşesinden, kuzeydekine ise kuzey kanadının eyvanından girilmektedir. Avlu etrafındaki bütün mekânlar, sivri beşik tonozla örtülüdür. Batı kanadının eyvanında bir üst örtü farklılaşması vardır: eyvanın arka kısmını doğu-batı doğrultusunda, ön kısmını da kuzey-güney doğrultusunda daha yüksek bir beşik tonoz örtmektedir ve iki tonozun arasında bir kemer yer almaktadır.

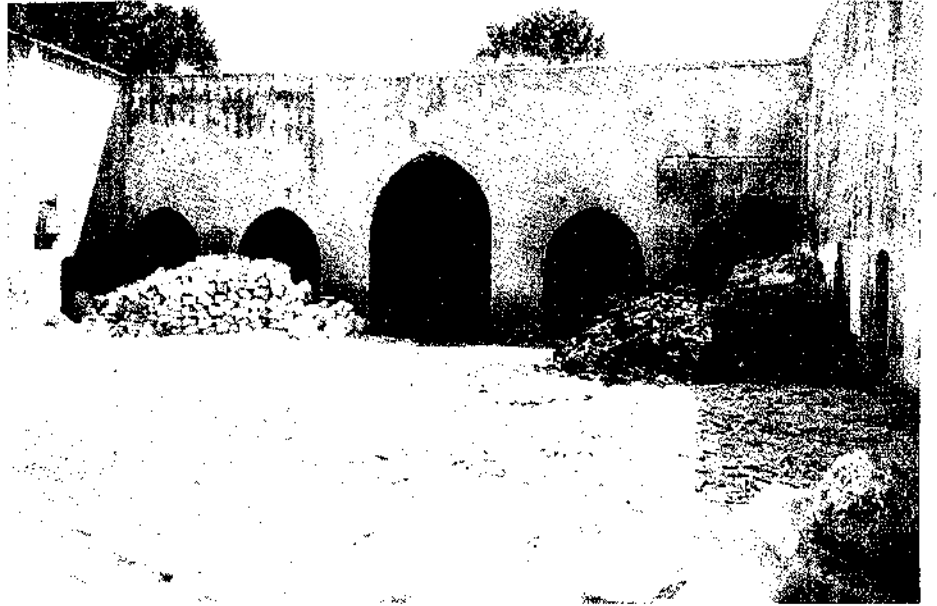
Mama Hatun Kervansarayı, diğer hanlar gibi az aydınlıktır. Avlu etrafındaki bütün odaların avluya bakan duvarlarında, yüksekte birer şevli pencere vardır. Güneydeki odaların pencereleri sonradan dikkatle örülerek kapatılmıştır. Doğudaki odaların hiç aydınlanma olanağı yoktur. Güney ahırında, batı kalkan duvarında sonradan genişletilmiş bir pencere ve tonozun sırtında on ışıklık, kuzey ahırında dokuz ışıklık bulunmaktadır. Batı duvarındaki dar ve şevli pencere manastır tonozlu odanın içinde kalmaktadır; ayrıca tonozun ortasında da bir ışıklık vardır.

Hanın damına, giriş koridorundaki merdivenle çıkılmaktadır. Dam düzdür ve toprak örtülüdür. Hanın en ilginç unsurlarından biri damda, kuzey ve güney kanatlarında doğu-batı doğrultusunda uzanan iki dar galeridir (Şekil 19).²⁶ Galerilerin konumu zemindeki mekânların tonozlarının yüksekliği ile saptanmıştır: Hanın kuzey ve güney kanatlarındaki ahırların tonozları, yanında yer alan avlunun odalarının tonozlarından daha yüksektir. Bu sebeple iki kısmın tonozları arasında bir seviye farkı ortaya çıkmakta ve oda tonozlarının üstünde bir boşluk kalmaktadır. İşte galeriler, yükseklik farkından doğan bu kısma yerleştirilmişlerdir. Böylece iki kısım arasındaki yükseklik farkı kapatılmış ve damda düz bir yüzey elde edilmiştir. Her iki galeriye de dar batı uçlarından merdivenle inerek girilmektedir. Galeriler yaklaşık olarak 2 m. yüksekliğindedir ve dar yönde basık beşik tonozla örtülüdür. Kuzeydeki galerinin kuzey duvarında basık kemerli oniki niş vardır. Güneydeki galerinin bu özelliği, avlunun güney kanadındaki odalara sonradan eklenen ocakların bacaları tam nişlerin bulunduğu duvardan yukarı çıktığı için, kaybolmuştur. Bu galeriler herhalde savunma amacı ile kullanılmaktaydı. Nitekim diğer bazı Selçuklu Hanlarında da şimdikiye dek kalmış bazı savunma unsurlarına

26. Ünal, güney galeriye koştur ikinci bir galeriden bahsetmektedir. Ancak biz bu galeriyi saptayamadık.



Şekil 15. Mama Hatun Kervansarayı - Kuzey
ahır



Şekil 16. Mama Hatun Kervansarayı -
Avlunun doğu cephesi



Şekil 17. Mama Hatun Kervansarayı -
Avlunun kuzey cephesi

27. Aksaraylı KERİMEDDİN, *Muhasemet-ül-Ahyar*, (Gençosman ve Uzluk), Ankara, 1943, s.336. Aksaray'ın Konya-Aksaray Sultan Hanın payandaları için "kule" terimini kullanması bu unsurların da savunma için kullanıldığını göstermektedir.

28. Bu tadilatlarda hep eserin yapılışında kullanılan yapı malzeme ve işçiliği kullanılmıştır. Bu sebeple, ancak bazı izleri kalmış unsurlar izlenebilmekte, diğerleri için ise harç analize ve/veya kazı yapmak gerekmektedir.

29. R.H. ÜNAL, *Les Monuments Islamiques Anciens de la Ville d'Erzurum et de sa Région*, Paris, 1968, Şekil 133.

30. A. TÜKEL (YAVUZ), Alara Hanın Tanıtılması ve Değerlendirilmesi, *T.T.K., Belleten*, c.XXIII, n.132, 1969, s.458, Şek. 23, 24. Bu saptama varolan yayınları kullanarak yapılmıştır.

31. E. DİEZ, *Die Kunst Der Islamische Völker*, Berlin, 1951, s.99-150. Daha ayrıntılı bibliyografya için bk: A.Tükel (Yavuz) Alara Hanın Tanıtılması ve Değerlendirilmesi, *T.T.K., Belleten*, c.XXIII, n.132, 1969, s.458, dipnot 84.

32. D. KUBAN, *Anadolu-Türk Mimarisinin Kaynak ve Sorunları*, İstanbul: İ.T.Ü., 1965, s.159.

33. A. TÜKEL (YAVUZ), Alara Hanın Tanıtılması ve Değerlendirilmesi, *T.T.K., Belleten*, c.XXIII, n.132, 1969, s.458.

34. E. DİEZ, *Die Kunst Der Islamische Völker*, Berlin, 1915, s.99.

35. E. DİEZ, *Churasanische Baudenkmäler*, Berlin, 1918, Band I, s.85. Ayrıntılı bibliyografya için bk: A.Tükel (Yavuz), Alara Hanın Tanıtılması ve Değerlendirilmesi, *T.T.K., Belleten*, c.XXIII, n.132, 1969, s.458, dipnot 86.

36. A. TÜKEL (YAVUZ), Alara Hanın Tanıtılması ve Değerlendirilmesi, *T.T.K., Belleten*, c.XXIII, n.132, s.458.

rastlıyoruz. Bunların arasında Alara, Şarafsı, Obruk ve Kırkgöz Hanların duvarlarının mazgal dişi olarak bitmesini, Ağızkara Hanın damındaki yolu gözetlemeye yarayan odayı sayabiliriz.²⁷

Mama Hatun Kervansarayının damdaki galerileri, girişlerinin dışında, dışarıya kapalıdır. Bu nedenle gözetlemeden çok saklama ya da depolama için kullanılması daha uygundur. Silah depolamasının yanı sıra, bu önemli ticaret yolundaki esir ticareti de göz önünde tutulursa, esirlerin bu mekânlarda barınabileceği düşünülebilir.

Handa yukarıda tanımlanan unsurların yanı sıra bazı yokolmuş mimari unsurların da izleri bulunmaktadır. Bu izler yapının bilhassa Osmanlı devrinde, birçok kere tadilat ve onarım gördüğünü kanıtlamaktadır.²⁸ Bunların en önemlisi avluya bakan odaların önündeki revakın izleridir. Ünal, avlunun kuzey kenarındaki eyvanın farklı tonozlarla örtülmesini değerlendirerek, özgün bir revakın varlığına işaret etmektedir.²⁹ Ünal bu tonozlardan arkadakini odanın, öndekini de revakın üst örtüsü olarak kabul etmektedir. Aynı eyvanın dış yüzünde, şimdiki eyvan kemerinin hemen üstünde, başka bir kemerin kalıntısı bulunmaktadır (Şekil 17). Ayrıca avlunun kuzeydoğu ve güneydoğu köşelerinde, odaların önünde uzayan bir revakın izleri vardır (Şekil 16). Bütün bu izler hernekadar ancak bir kazı sonucu tam olarak değerlendirilebilirse de özgün bir revakın varlığı kesindir ve en az iki kere onarım ve değişiklik görmüştür. Ünal gibi, ilk revakın, hanın inşaat devrinden olduğunu kabul edersek, tek örnek olmamakla birlikte Selçuklu Hanlarında az rastlanan ve Osmanlı Hanlarında devam eden bir unsuru saptamış oluruz. Hanlarda revakın ikinci bir örneği Kayseri-Sivas Sultan Hanında (M. 1232-1234) avlunun batısındaki odaların önündedir. Bir Selçuklu Hanında ilk kez rastladığımız bir diğer unsur da giriş koridorunun iki yanındaki kemerli büyük nişlerdir. M. 1310 tarihli Amasya Bimarhanesinde de görülen bu unsur giderek Osmanlı Hanlarında yaygın bir hale gelmiştir ki buna en iyi örnek bir 17. yüzyıl eseri olan Ulukışla Kervansarayındaki benzer nişlerdir. Ancak, yine de Mama Hatun Kervansarayındaki bu unsurların Ünal'ın düşündüğü gibi, sonradan ve büyük bir olasılıkla Osmanlı devrinde, eklendiği de düşünülebilir.

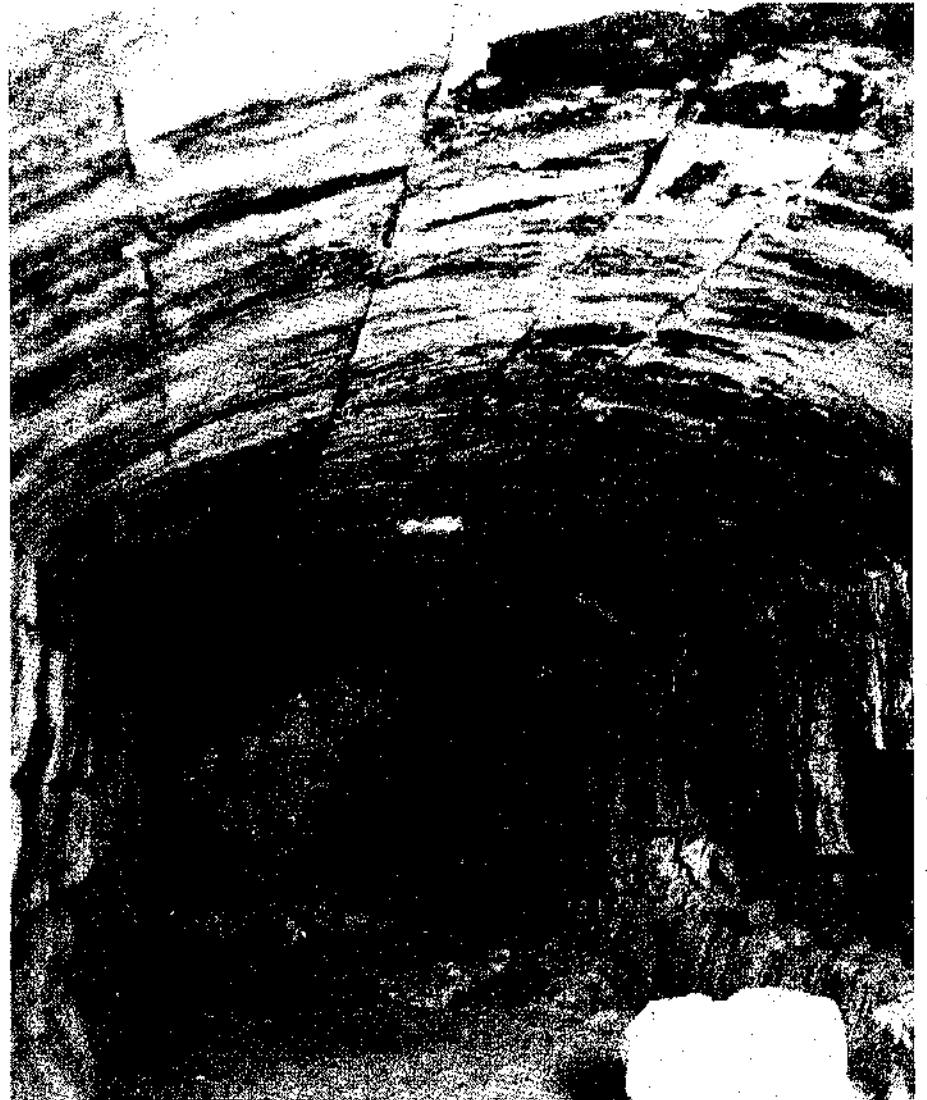
PLAN TÜRÜ

Eşodaklı plan tipinin Anadolu dışında yalnızca iki örneği saptanmıştır.³⁰ Ancak bu yapıların ikisinin de yapılış tarihinin bilinmemesi bu özel plan tipinin aslı ve gelişmesi üzerinde bir ipucu vermemektedir. *Narysoje* (kaynakta yazıldığı gibi) ve *Kashgar* (kaynakta yazıldığı gibi) arasındaki yol üzerinde bulunan *Tashrabat*³¹ (kaynakta yazıldığı gibi) eşodaklı bir handan çok³² kapalı avlulu Danişmendli medreselerine benzemektedir.³³ Bu eseri yayınlayan Diez, planlamasında Budist etkileri olan bir Nasturî manastırı olabileceğini ileri sürmektedir.³⁴ Diğer örnek İran'da, *Senchas*'daki (kaynakta yazıldığı gibi) ribattır.³⁵ Bu yapı Mama Hatun Kervansarayına çok benzemektedir.³⁶

Başka örnekleri bilinmeyen bu eşodaklı planlı üç kervansaray, Anadolu Selçuklu mimarisinin en verimli olduğu 13. yüzyılda yapılmıştır. Eshab-ı Kehf Han ve Mama Hatun Kervansarayının farklı boyutlarından anlaşıldığı gibi, hanların kervan yoluna olan ilişkisi ve bu kervan yolunun işlekliği, hanların boyutlarını ve özellikle ahırlarının sığasını etkilemiştir.



Şekil 18. Mama Hatun Kervansarayı -
Avlunun batı cephesi



Şekil 19. Mama Hatun Kervansarayı
Damdaki kuzey galerisi

37. K. ERDMANN, *Das Anatolische Karavansaray des 13. Jahrhunderts*, Berlin, 1961, Band I, S.187.

38. T. ÖZGÜÇ ve M.AKOK, Afşin Yakınındaki Eshab-ı Khef Külliyesi, *Yıllık Araştırmalar Dergisi*, sayı II, 1957, s.87.

39. R.H. UNAL, *Les Monuments Islamiques Anciens de la Ville d'Erzurum et de sa Région*, s.151-152. Unal Mama Hatun Kervansarayının planını eyvanlı medreselere benzetmekte ve aynı plan düzeninin Kayseri'deki "Af Günu" ve Konya'daki Sırçalı Medresede gözlemlendiğini belirtmektedir.

40. D. KUBAN, *Anadolu-Türk Mimarisinin Kaynak ve Sorunları*, İstanbul: İ.T.Ü., 1965, s.159.

Hanların birbirinden farklı coğrafya ve iklim bölgelerinde bulunmaları, bu özel plan tipinin ortaya çıkmasına neden olabilecek bir iklim gerekçesini ortadan kaldırmaktadır. Alara Hanın kapalı "orta kısım" avlusu da Erdmann'ın ileri sürdüğünün aksine, bir iklim gereği değildir.³⁷ Nitekim aynı bölgedeki avlulu hanların hepsinin avlusu açıktır. Alara Handa orta kısmın koridorunun kapalı olması, her iki girişin arkadan sürgülenmesi, duvarların mazgal dişleriyle bitmesi türünden bir güvence önemli gibi görünmektedir. Eger, yukarıda belirtildiği gibi, hanın Sultan tarafından yaptırıldığı ve kendisi tarafından yaptırıldığı ve kendisi tarafından da kullanıldığı düşünülürse Sultanın güvenliği için önlemlerin çoğaltıldığı varsayılabilir.

Yaşama mekânlarının gördüğü özen Özgüç ve Akok'un³⁸ ve Unal'ın³⁹ Eshab-ı Khef Han ve Mama Hatun Kervansarayını medreseye benzetmelerine neden olmuştur. Kuban⁴⁰ da, Alara Hanın belki bir zaviye olabileceğini ileri sürmektedir.

Binanın sığası ve bunu etkileyen nedenler ne olursa olsun, eşodaklı plan üç hanın da ortak özelliğidir. Eşodaklı planın, en iç halkadan başlayarak:

1. bir avlu
2. odalar ve eyvanlar
3. servis odaları ve ahırlar

sıra düzeni her üçünde de aynıdır. Bu unsurların kendi içindeki düzeni değişse bile sıradüzen değişmemektedir. Merkezdeki avlu kiminde üç, kiminde iki yandan, oda ve eyvanlarla çevrelenmektedir. Eshab-ı Khef Han örneğinde avlu arka dış duvara kadar çekilmiştir. Ahırlar, orta kısmı, Alara Handa üç, Mama Hatun Kervansarayında iki ve Eshab-ı Khef Handa ise birbuçuk, yandan sarmaktadır. Her üçünde de bir servis mekânları girişin önünde yer alarak dış halkayı tamamlamaktadır.

Bu hanların planlanmasında dikkati çeken bir diğer özellik de mekânların işlevlerine göre farklılaşmalarıdır. Selçuklu Hanlarının çoğunda az çok varolan farklılaşma hiç bu düzeye ulaşmamıştır. Hanın önemli bir kısmının tümüyle yolculara ayrılması ve oda sayısının çokluğu diğer hanlardan çok farklı bir yaklaşımdır. Bu yaklaşım oda-eyvan düzenindeki gündüz yaşanan mekân ile uyunan mekânın farklı olması ile daha da belirgin bir hale gelmiştir. Hanın verdiği servisler ve diğer işlevler de dikkate alınınca Alara Han, gösterişsiz boyutlarına karşın, işlevleri en farklılaşmış ve mimariye yansımış bir han örneği olarak belirlenmektedir: Orta kısımdaki oda-eyvan düzeni konaklayanların en iyi biçimde dinlenmesini; galerilerin içiçe planlanması hayvanların kaldığı kısımla, insanların kaldığı kısmının hem birlikte hem de ayrı olmasını sağlamaktadır. İçteki galerilerle orta kısım arasındaki pencere ise denetlemeye olanak vermektedir. Girişin önündeki kısımda bulunan idare odaları, a mescit ve çeşme gibi mekânlar "kapalı ve açık kısmı olan" birçok handa verilen servisten daha fazlasını içermektedir.

Alara Han, Eshab-ı Khef Han ve Mama Hatun Kervansarayını belirtmeye çalıştığımız nedenlerle Anadolu Selçuklu Hanları arasında bir grup oluşturmaktadır. Eşodaklı planlı hanların, diğer bütün hanların taşıdığı özellikleri taşıması, şimdiye dek kullanılan sınıflamanın yeniden ele alınmasını bir kere daha gerektirmektedir. Ve bu yeni sınıflamaya ölçüt işlev olmalıdır.

CONCENTRICALLY PLANNED SELJUK HANS IN ANATOLIA

ABSTRACT

The institution of caravanserai has its most variations in Seljuk Anatolia, as the work of late Kurt Erdmann, "Das Anatolische Karavansaray des 13. Jahrhunderts" very well illustrates. Erdmann has also classified the Hans for the first time, according to the existence of the closed sections, the "hall" and the open section, the "court".

The trilogy of concentrically planned Seljuk Hans consists of Alara Han, Eshab-ı Khef Han and Mama Hatun Kervansarayı. Erdmann has classified Alara and Eshab-ı Khef Hans under "court hans" and Ünal has noted the similarity between Eshab-ı Khef and Hatun Kervansarayı. The three hans have been grouped together and compared by the author in 1967, in relation to with a research on Alara Han. In this article mainly the plan types of the three hans will be discussed, re-valuating them on first hand information collected in 1970.

Alara Han lies on the north-south Seljuk caravan road, and is the second stop from Alanya in the direction of Antalya and Konya. It was constructed by Alaaddin Keykubad I in 1331/2 (H.629). It roughly measures 38 m. X 50 m. and is oriented to the north. The core of the concentric plan is occupied by the "travellers' quarters". There is a narrow courtyard at the center of the "core" with three rooms and four eyvans lined alternately on its long sides. The courtyard was originally covered with a barrel vault. The north section of the outer circles of the concentric plan is occupied by the services of the Han. The small courtyard at the back of the portal serves as the main distribution area. The star-vaulted eyvan on the east, the masjid on the west, the inner portal and the north corridor on the north open to this court. The north corridor leads to two other rooms of the service section as well as to the two-ring galleries which encircle the core on the remaining three sides. The inner ring of the galleries most probably served for sleeping as well as for unloading purposes with its high platform (under mud at the present), and the exterior ring served as the stables. The two galleries are connected to each other and to other rings by means of arched openings. The small rectangular windows on the rear walls of the rooms and the eyvans helped the masters control their servants, goods and animals in the galleries.

Eshab-ı Khef Han belongs to a group of buildings consisting of a mosque, a ribat and a han on the site of the cave of the "Seven Sleepers", near Elbistan, Maraş. The Han was constructed by the governor of Maraş, Emir Nusrat-al-din Hasan bin İbrahim, before his death in 1234. The building was used by the pilgrims who came to visit the cave; it did not serve for commercial purposes, since it did not lie on a caravan route. The Han which was heavily restored after 1960, measures 28 m. X 30 m. and is oriented to the north. The eyvan at back of the portal leads to a room on its west and to the stables on its east sides and opens to the courtyard in front. The "core" has the courtyard at the center, the main eyvan at the south side, and rooms and eyvans lined along the long sides of the courtyard. There are three rooms and two eyvans on each side, starting with an eyvan, followed by a room, another eyvan, and two more rooms after it. There are two other rooms on each side of the main eyvan. The short north arm of the stables meets the west arm that runs along the west side of the building.

Mama Hatun Kervansarayı lies on the busy east-west caravan road, in Tercan, between Ercincan and Erzurum. The caravanserai must have been constructed about the end of the XIII th century and has had several Ottoman repairs and alterations. It is the largest of the concentrically planned hans, measuring 51 m. X 51 m. The east section of the outer rings of the concentric plan is devoted to the service spaces, as in Alara Han. The west corridor which runs perpendicular to the entrance corridor opens to the stables on its ends and to the courtyard by means of arched openings at the central section. The stables which complete the outer concentric rings run along the north and the south walls of the Han. There are two rooms at the end of the north stables. The large courtyard at the center of the "core" is surrounded by rooms and eyvans on its north, south and east sides. The rooms are clustered on the east and the eyvans on the west sides of the courtyard, instead of the alternating *lyvan* and room arrangement of the other two Hans. There are five rooms and one eyvan on the north and south sides, and three eyvans and two large corner rooms on the west side.

The flat, earth covered roof of the Han is reached through a staircase on the entrance corridor. There are two long galleries on the north and south sides running in the east-west direction, situated in the level difference between the lower vaults of the rooms lined on the long sides of the courtyard and the higher vaults of the stables flanking them.

Although the location of the three caravanserei in relation to the caravan routes has influenced the size of the building in general and the capacity of the stables and the rooms in particular, concentric planning is common to all the three Hans with: (1) courtyard, (2) rooms and eyvans, (3) stables and service spaces, in concentric rings. The open or the closed courtyard at the center of the "core" is lined with rooms and eyvans on three sides in *Eshab-ı Khef* and *Mama Hatun* Hans and on two sides in *Alara Han*. The courtyard is pulled back to the rear wall in *Eshab-ı Khef Han*. The stables encircle the core on three sides in *Alara*, on two sides in *Mama Hatun* and on one-and-a-half sides in *Eshab-ı Khef Hans*. A service section in front of the entrance complete the outer circles of the concentric plan, in all the three cases.

Another noteworthy feature of these Hans is the differentiation of the spaces according to their functions, especially in the living quarters. Devoting a complete section of the Hans to the travellers and expressing it with the abundance of the number of rooms is quite a different approach in the planning of a caravanserai. This special attention becomes even more accentuated in the separation of the spaces for daily use in the form of the *eyvan* and for sleeping in the form of rooms, as is best illustrated in the case of *Alara Han*.

The emphasis given to the living quarters in these Hans, has led *Özgüç* and *Akok*, as well as *Ünal*, to resemble *Eshab-ı Khef* and *Mama Hatun* Hans to medreses; *Kuban* thinks that *Alara Han* could possibly be a *zawiya*. Only two other examples with similar plan type could be traced outside of Anatolia. *Tashrabat*, on the road between *Kashgar* and *Narysoje* resembles the closed *Danishmendid medreses* more than the concentrically planned Hans, and the *Ribad* in *Senchas* resembles very much *Mama Hatun Kervansarayı*. *Diez* thinks that *Tashrabat* is a Nestorian convent with Buddhist influence in its planning. It is not possible to arrive at any relevant conclusion on the origin of or the possible influences on the concentric plan type since both of

these buildings are undated. However, it can definitely be stated that the different locations of the Anatolian examples rule out the possibility of a climatic necessity which would influence the development of the specific plan type, as claimed by Erdmann.

Although the question of origin is still open to discussion, these three caravanserais form a definite group among the Anatolian Seljuk Hans with their planning, once more stressing the fact that the services given by a caravanserai do not depend on the existence of the "closed" and the "open" sections but on the organization of the spaces and the expressing of their functions in architecture. This specific group of Hans also make it clear that Anatolian Seljuk Hans need a re-classification, using the "functions" of the building type as the main criteria.

KAYNAKLAR

Kaynaklar yazarın dileği üzerine ayrı olarak dizelenmemiş, notlarda verildiği biçimde bırakılmıştır.