

CENGİZ BEKTAŞ İLE MİMARLIKTA KURAMSAL SORUNLAR VE KATILIM ÜZERİNE SÖYLEŞİ*

28 Mart 1981

10 Mayıs, 1981'de alındı.

* Bu söyleşi, Bektaş'ın 23-28 Mart 1981 tarihleri arasında sergi/konferans/seminer için ODTÜ Mimarlık Fakültesi'nin konuğu bulunduğu sırada yapıldı. Söyleşi içinde değinilen "konferans", "siyaset" gibi sözcükler bu süreye sığdır.

DERGİ:

Mimarlık konusundaki yazılarınızda eleştirileriniz çoğunlukla yararçı ve işlevci kuramsal bir çerçeve içinde vurgulanıyor. Birçok kez yinelenen bu yararçı ve işlevci bakış açısı toplumsal ideolojiniz ile bir çelişki oluşturuyor mu? Biraz daha açmak gerekirse: felsefe kapsamı içinde gerek yararçılık, gerekse de işlevciliğin boyutları ve getirmek istediği dünya görüşleri belirli ideolojilerin yanında yer alıyor; daha da ötesinde, oldukça sınırlı bir bakış açısı getirdiklerinden, gerek yöntem olarak, gerekse de biçim olarak çözümlenmede ve mimarlığın anlaşılmasında yardımcı olabilecek boyutlar pek verimli ve üretken olmama durumunu yaratıyor. Oysa, yazılarınızda pek açıkça belirtilmiş olmasa da sizin arayışınız bu boyutların ötesinde gibi. Sizce bu çelişki değil mi?

BEKTAŞ:

Kişinin davranışları çoğunlukla etki tepki bağlantısına uyuyor. Benim için sorun, kötü sonuçlara neden olduğunu gördüğüm biçimciliğin, öykümcülüğün herşeyden önce yadsınmasıydı. Yazı eylemine girerken de, yaptığım işlerde de, bu nedenle önce aktarmacılığa, öykümcülüğe, eklektisizme karşı işlevsellüğün altını çizmek istedim. Bu, çoğu zaman, şimdi bu soruda da olduğu gibi, ya da bu sorunun arkasındaki düşüncede olduğu gibi yanlış anlaşılmaya neden oldu. Yalnızca işlevsellüğün altını çizdiğim sanıldı. Örneğin, Ankara'da Atatürk Bulvarı üstündeki yapılara bakarsak herşeyden önce bir biçimciliğin aktarmacılığın söz konusu olduğunu görürüz. Böyle bir ortamda, işlevin altını çizmek gerekiyor temelde; ama, doğal olarak iş yalnızca işlevle bitmiyor. Eğer bunu

L. A. ERHAT ve C. BEKTAŞ, *Sappho*
Üzerine konuşmalar: Şiirlerinin
Çevirileri, İstanbul: Cem Yayınevi, 1978.

söylemiş olsaydım, gerçekten yaptıklarımınla çelişirlik olurdu. İnandığım, kişinin durmadan kendisini geliştirmesi, bu gelişmeyi daha sağlıklı yapabilmesi için gerekli olan ortamında savaşımını vermesi gereklidir. Kişi, kendisini daha geliştirebileceği bir ortamın oluşabilmesi için savaşım vermek zorunda. Bu bağlamda her türlü bitim çizgisini yadsımak gerekiyor. Bana göre, yaptıklarımın, yaşama biçiminde ve bunlardan doğan yazdıklarımın en önemli kuşku bu. *Sappho*'da biraz bunun altını çizmeye çalıştık, Sayın Azra Erhat'la birlikte.¹

İnsanlığın gelişmesinde, başlangıçta bir koro olayı var; sonra, tekses, birey... *Sappho*'yu çevirmeye kalkışımızın nedeni de, bu ... Gelişmelerini tamamlamış bireylerin günün birinde oluşturacakları koro önemli. Bu bakımdan bireyin, gelişmesinde, herşeyden önce bitim çizgilerini zorlaması söz konusu; Mimarlıkta uygulayabildiklerimle verdiğim örneklerde sanıyorum en azından bu kuruntu içindeyim diyebilirim. İşlevselliğin ötesine geçme çabası yaptıklarımın görülüyor en azından. Ama işin başından işlevsellik kaygısı olmasaydı, yapılanlar biçimsel kalırdı, temelsiz olurdu.

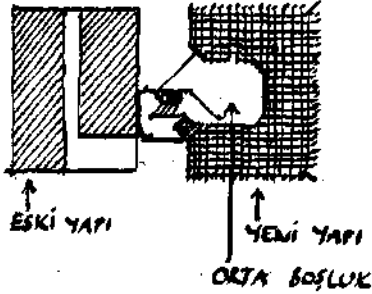
DERGİ:

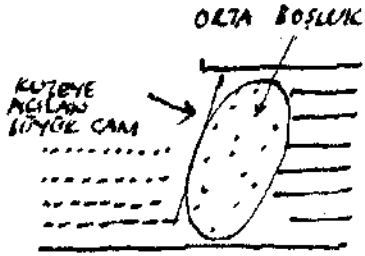
Davranışçı bir geleneğin uzantısı olarak başlayan ve mimarlık etkinliği içinde hem uygulayıcı mimarlar hem de insan-çevre ilişkileri alanında araştırma yapan kişiler arasında filizlenen oldukça etken görüşlerden birisi kuşkusuz mimarlıkta gerekircilik kavramıdır. Yalnız, bu noktadan yola çıkarak ulaşılan mimarlık tasarımlarının ve uygulamalarının bu varsayımı yadsıtacak birçok örneği de var. Üzerinde yoğunlukla durduğumuz komşuluk (*neighborhood*) ve *community* kavramlarını da içeren gerekircilik konusunda düşündüklerinizi öğrenmek isteriz. Çevrenin ve mimarlığın insan yaşamı üstündeki etkisi sizin için oldukça fazla görünüyor. Bunun da ötesinde konuşmalarınız sırasında "insanı yaratan kenttir" gibi bir alıntıya değindiniz. İnsanın doğa ve insan-yapısı çevre içindeki etkinliği ve edilgenliğini bu görüşleriniz ve gerekircilik çerçevesi içinde biraz açabilir misiniz?

BEKTAŞ:

Kuramlar da doğup, büyüyüp, gelişip ölüyorlar. Gerekircilik oldukça çeşitlenmeli evrimler geçirmiş. Bunun üzerinde burada durmam gereksiz. Ama benim için, örneğin sevmek, kuralları aşmak... Sevdiği işi yaparken, kişi kurallardan başlayabilir. Ancak kuralları aşmaya başladıktan sonra (bir önceki soruda da açmaya çalıştığım gibi) yeni adımların kapısını aralayabilir. Komşuluk olayını kuramların çok öncesinde yaşadım; daha doğrusu, içine doğdum olayın. Gerçekten çocukluğum bir anlamda imece yaşamının ortamıydı. Denizli'de bulunduğumuz mahallede gerçekten bir paylaşım olayı vardı, ortak yaşam olayı vardı. Bu, çok doğal bir etkilenme ortamıydı benim için. Yüksek öğrenimim sırasında bir süre bunun dışına çıktım. Kendi çevremi dışındaydım. Yurtdışındaydım. Ama, sonra da hep bu ortamı aradım. Ankara'daki yaşamım sırasında da, daha sonra da hep bu ortamı aradım. Önem verdim buna. Bir de son dönemde bir şeye tanık oldum; önceleri çok kesin olmamakla birlikte,

TÜRK
DİL
KURUMU





NEREDENİŞE BİR MEDRESEDE
YA DA "U" SOFALI BİR
EVDE OLDUĞU GİSİ ORTA
ALANA AÇILAN ODALAR...
BAĞLAYICI DUYGUSAL
BİRLEŞTİRİCİ
BİR ORTA UZAMA
(PLANDA VE KESİTTE)

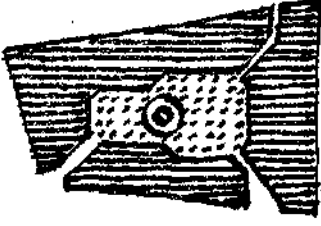
insanların fiziksel çevreyi yarattıklarını, yaratan insanlarla o fiziksel çevrenin var olduğunu, giderek fiziksel çevrenin bir yerde edilgenliğine inanmıştım. Oysa, Kuzguncuk olayında ilginç bir yönü yaşamaktayım. Kuzguncuk fiziksel çevresini yaratan insanlar artık orada değiller. Hatta çok başka bir kültürün insanları olarak da görülebilirler, çoğu araştırmacılarca. Onlar oradan şu ya da bu nedenle gitmek zorunda kalmışlar şimdi bambaşka kişiler o evlerde oturuyorlar. İstanbul ölçeğine baktığımızda komşuluk olayının, mahalle yaşamı olayının, bu gün de orada var olduğunu görüyoruz.

Anadolu'da , çok tanık oldum, gördüm ki, (yöresel mimari ile uğraşırken) yapılar da insanlara birşeyler öğretiyorlar. Yapıcılar yeni teknikler öğretiyorlar. İsterseniz bir küçük örnek vereyim: Bir çağlarda plaka döşemesi sırasında çimento bulamıyorlar. Kuşadalı bir usta eski bir yapıda plakaları sökerek, altlarına bakıyor. Küçük bir beyazlık görüyor plakaların ortalarında... O da plaka döşerken küçük küçük sönmemiş kireç parçası koyarak deneye başlıyor. Sönmemiş kireç harçla birlikte konuşca, kimyasal olay nedeni ile (yayınladığı sıcaklıktan ötürü olacak diyor) daha güçlü bir yapışma olduğunu saptıyor. Bundan sonra da işlerini hep böyle yapıyor. Kısacası, yapı, ustaya teknoloji öğretiyor.

Fiziksel çevrenin de insanları bir yaşama türüne, belli bir ilişkiye doğru zorladığını Kuzguncuk'ta yaşadım. Örneğin mutfakların karşı karşıya baktırılması komşularda belli bir dedikodu çeşidini doğuruyor ya... Kişinin oturma odasından gördüğü çevre de etkiliyor onun öteki insanlarla ilişkilerini. Bir pencerenin öbür evle olan ilişkisi, sokak içindeki oranı, pencerenin sokaktan yüksekliği çok önemli. Örneğin sokaktan 5 metre yüksekte olan pencere ile 15 metre yüksekte olan pencere arasında kesin bir ayrım var, ilişkiler açısından. Pencereye içerden bakanla dışardan bakanların birbirlerini belli bir nivoda görebilmeleri bile insanları etkiliyor. Bu bakımdan komşuluğun aslında tam boyutlarını saptayabildiğimiz söylenemez. Hem kuramsal açıdan, hem de bilimsel açıdan, üzerinde daha çok durmamız gerektiğinde, bir yandan kuramlarla beslenerek, yeni bakış açıları edinerek anlamaya çalışmamız gerektiğine inanıyorum.

Kişiliğim açısından altını çizmek istediğim bir konu daha var. Herşeye önceden belirlenmiş bir çerçeve açısından bakmaya korkuyorum. Ben kendi görüş açına ne denli inanırsam inanayım, başka bir açıdan olayların daha değişik görülebileceği gerçeğini unutmamaya çalışıyorum. Alışkanlıklarla gene de, sağlam, tutunabileceğim kuramlarla yola çıkıyorum. Ancak belli bir sonuca yaklaşınca, dönüp geriye, izlediği yoldan kuşkuyla düşmeli kişi. "Acaba doğrusu bu mu?" diye. Ben kendi adıma olayın dışından bakmaya, sanki benim dışımda bir olaymış gibi bakmaya çabalarım.

Antik çağın sözü olan alıntıya gelince... insanı kentin yarattığı sözüne... Bu, sanıyorum, yaşamımız ile saptanan bir olay... Bir çakıl, tek başına çakıl olamıyor. Ancak



DENİZLİ
BABADAĞILILAR
ÇARŞISI

Öteki taşlarla birlikte karşılıklı etki tepki olayının içinde çakılılaşıyor. Bedri Rahmi'nin çok güzel bir deseninin altına yazdığı bir tümceyi hiç unutmam: "Seni düşündükçe içinde bir çakıl taşı ısınır." Ben o çakıl taşını, bir başka çakıl taşını düşünürken, ısınan bir gerçek olarak hep gördüm. Ancak o zaman insan, daha bir insan oluyor. İnsan, başka insanlarla daha bir insan oluyor. Kent, bu tür karşılaşmaları bu tür ilişkileri sağlayan bir ortam.

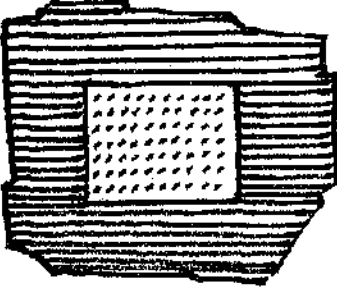
DERGİ:

Çağdaş mimarlığın evrensel boyutları günümüzde haklı olarak eleştirilmektedir. Çeşitli ülkelerde buna bir seçenek üretme değişik yönlerde olmaktadır: Kimisinde daha ulusal kimisinde daha yöresel ya da daha başka biçimlerde varlık bulmaktadır bu çaba. Toplumların tarih içindeki yaşamlarında da görüldüğü gibi mimarlık akımları ya da etkinlikleri zaman zaman bir geri dönüş de yapabilmektedir. Örneğin 1917 Devrimi'nden sonra Sovyetler Birliği'nde çok ilerici bir akım olarak başlayan "çatkiçilik" (*constructivism*) akımının daha filizlenmeye olanak bulamadan neo-klasizm'e doğru zorlanması gibi. Cumhuriyet dönemi içinde gelişmiş akımların çerçevesinde durumunu incelediğimizde Türkiye'de mimarlık bugün bir "ulusal" ya da "yöresel" ya da bir başka biçimde gelişme eğilimi göstermekte midir? Türk ya da Anadolu eklini çerçevesinde bir yorum getirmek olası mı? Bugünkü mimarlık kılıfı ve Türkiye'nin koşulları içinde belirli bir bireşim gerekiyorsa bu ne yönde olmalı, kanıtızca? Bu konuda düşündüklerinizi biraz açar mısınız, lütfen?

BEKTAŞ:

1917 Devrimi'nin ardından çatkiçilik akımının başına gelenler beni de epey düşündürdü. Hem mimarlar açısından, hem ozanlar açısından önemli bir olay var ortada. Bu bir geri dönüş müdür? Toplum ölçeğinde bir geri dönüş müydü? Zorunlu bir geri dönüş müydü? Yoksa zorlama bir olay mıydı? Bana göre, toplum açısından bir geri dönüş değildi. Çatkiçilik dediğimiz olay ne derece üst yapı olayı idiyse, bütün toplum ölçeğinde düşündüğümüzde neo-klasizm'de belli bir grubun bir yerde politik olayıydı. Yani tüm toplumun bir dönüşümü, geriye bakışı değil. Hatta belli bir aydın çevresinin bile geriye dönüp bakışı değil. Yönetime inancı artırabilmek, yönetilenleri etkilemek için kullanılmış bir propaganda tutumu denebilir. Bu düşünceyi söylediğimde önemli eleştirilere de uğradım. Ama buna açık yüreklilikle inanıyorum.

Yunan kolonlarıyla, dört beş katı bulan anıtsal kapılarla insanları etkilemek istiyorlardı. Böyle tutumlar, bizim Cumhuriyet dönemimizde de bir ara ağırlık kazandılar. Cumhuriyetimizin 1930'lu yıllarında, şiirimizde de, mimarlığımızda da bir arınma söz konusu. Çok önemli örnekler çıkıyor ortaya... Fakat daha sonra, gene dış etkilerle, özellikle 1940'larda, ulusal mimari denilen, gerçekte ulusal olmaktan çok, bir yönetimin belirlediği, zorladığı bir dönüş var. Bizde de olsun kısacası aynı şey...



**HAN
GELENEĞİNDE :
ÇEVRE SOKAKLARA
UYAN DIŞ ÇÖZÜM
İÇTE YARATILAN
KENDİ UZAMI**

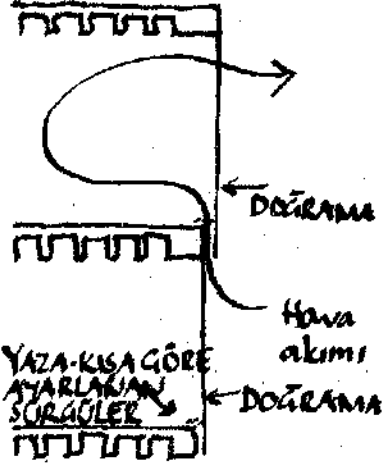
İsterseniz burada bir küçük örnek vereyim: Bonatz'ın anılarında vardır... Biliyorsunuz Sergi Sarayı çok ilginç yapılardan biridir. Bir uluslararası yarışma sonucu elde edilmiştir. Sergi Sarayı, yalın çözümlüyle ilgi çekici bir olaydı. Sayın Şevki Balmumcu'nun yapıtıydı... Daha sonra Bonatz'a, çağın Milli Eğitim Bakanlığı aracılığıyla bu yapıyı değiştirme ödevi verildi. Bonatz, çağın Milli Eğitim Bakanına, "Beni çirkin bir kızla evlendirmek istiyorsunuz ekselans" diyor. Aradan 15 gün geçtikten sonra tekrar karşılaşıyorlar bakanla. Bakan: "Ne haber çirkin kadından?" diye soruyor. Bonatz'ın karşılığı "O kadını sevmeye başladım galiba" oluyor. Sonra biliyorsunuz, o yapıdan, Bonatz'ın eliyle, bugünkü Opera Binası doğdu. Tümyle neo-klasik, gerçekten hem çağın dışında, hem toplumumuzun dışında bir yapı ortaya çıktı. Toplumun dışında zorlama bir olaydır. Halkla ilişkisi olmayan kesimin, onu yadsıması da diyebiliriz.

1940'lardaki bu "ulusal mimari" zorlaması ardından, biliyorsunuz, 1950'lerde Enternasyonalizm geliyor. Mimarlarımızda çok çabuk oradan oraya yalpa vurabiliyorlar. Temelde, kökte çevreyle bir bağlantıları yok çünkü, asıl kendileri için çalışmak durumunda oldukları katmanları tanımıyorlar bile, Ulusal sözü, dil, kültür, ölü birliğini gerektiriyor. Ama böyle birşey sözkonusu değilse, ulusallık bir zorlama olarak çıkıyor ortaya... Ben zorlamalardan çekiniyorum. Aslında yazılarımda "ulusallık" hemen hemen varmadım. Ankara'da bir seminer olmuştu. Orada ulusallık bütün sanatlar için irdelendi. Ben de, mimarlıkta ulusallığın Totaliter yönetimlerde, önden konmuş bir takım kurallar getirebileceğini ve mimarlığın doğal gelişmesini engelleyeceğini söyleyen bir bildiri ile katıldım. Yöreselliğe inanıyorum. Hiç kimsenin yadsıyamayacağı bir dize verileri var... Bunlardan yola çıkarak, belli bir yörede, belli bir oluşuma varmak olası... halk yapı sanatına dönük olan tanıma çabalarında bir tek amacım vardı: Elimden geldiğince, önümdeki dönemde, kendi yapacağım işlerde, halk yapı sanatı ürünlerinden ne gibi doğrular çıkarabileceğimi saptamak. Örneğin, Antalya çalışmasının sonunda bu tür saptamalar yaptım. İncelediğim örneklerde şunları gördüm: Halk yapı sanatı örneklerinde,

1. Yaşama, doğaya, çevre koşullarına uygunluk;
2. Gerçekçilik, biçimden önce işleve önem veriş; (Burada yine baştaki açıklamayı anımsamak gerek. Yalnızca işlev değil önemli olan. Yola oradan çıkmak, insanın gereksinimlerinden yola çıkmak önemli...);
3. Yapısal açıklık, içtenlik, olduğu gibi görünme;
4. İç oylumlarla dış oylumların tam uyuşurluğu;
5. Ussal (akılcı) davranış;
6. Kolaylık, tutumsallık;
7. Gereçleri yakından seçme, büyüyebilme, yapısal esneklik vardı. Bu sonuçlar karşısında diyorumki kendi kendime (başkalarına da), geçmiş çağların biçimsel sonuçlarına öykünmeden, bu ilkeleri, bugünkü işlerimizde uygulayabilirsek, Türkiyemiz için daha doğru, daha güzel bir mimarlığa ulaşabiliriz.²

2. Bu ilkeler Antalya evleri çalışmasında daha geniş bir kapsam içinde ele alınmaktadır: C. BEKTAŞ, v.d., Antalya, İstanbul: (Antalya Belediyesi Özel Yayını), 1980, s. 114.

TÜRK DİL KURUMUNDA KESİT



HAVAYI BU DOĞAL AKIMINA GÖRE
İÇERİ ALIP, ONA GÖRE ÇIKIŞ VERMEK
(BİR ANKACA VE ALANINA EVLERİNDEN
GİZLİDİR BİR AKINTI)
(MÜNİH TEKNİK ÜNİVERSİTESİNDE BİR ARKA-
DASIMIN ÇEKİTİ (PDR. YALÇIN GÖZÜ)
HAVAYI AKIMININ DOĞAL YOLUNU SAPTAYAN
FİLME UYGUNLUĞU)

Burada, yine bir yanlış anlaşmayı önlemek için bir açıklama yapmak gerekiyor. İlkeler konusunda... Bir çağın ilkelerinin 300-400 yıl sonra da böylece uygulanması doğal olarak söz konusu olmamalı. O zaman biçimi aktarmakla ilkeyi aktarmanın bir ayrımı yok. Altını çizdiğimiz ilkeler, çąğsız ilkeler, hemen hemen her çağda geçerli olabilecek ilkeler.

DERGİ:

Burada bir başka soru daha yöneltmek isteriz. Kimileyin, yöre mimarlığında gördüğümüz öğeler ya da ilkeler niçin yapıldığını ya da uygulandığını zaman içinde yitiriyor ve tümüyle geleneksel bir davranış olarak bu yapılarda sürdürülüyor. Bunu neye bağlıyorsunuz?

BEKTAŞ:

İşte bu benim biçimsel dediğim olay... Güneş denetiminde kafes olayının sürdürülmesi gibi... Aslında bugün de geçerliliği var, güneş denetiminde kafes olayının... Eskiden güneş denetiminin bilimsel ölçümlemesi söz konusu değildi. Belli bir teknoloji geliştirilmişti. Yuvarlak yarım çitanın bilinen biçimde birleştirilmesi ve pencerelerde kullanılması biçiminde... Oysa bugün, güneşin ışınlarının eğimine, cephenin durumuna göre, kafesin tam boyutlarının belirlenmesi söz konusu. Bu öğeyi kullandığımda, gene güneş denetimi için kullanıyorum; Gene iç dış ilişkisini istediğim gibi ayarlayabilmek için kullanıyorum... Ama, çağın yöntemiyle bilinçlendiriyorum olayı... Bu alıntı, biçimsel bir alıntı değil... Ama, böyle olmadığı örnekler çok... Güneşin kontrolünün söz konusu olmamasına, başkaca da işleri olmamasına karşın, biçim kaygısı ile kafesin kullanılması gibi... Bunun bir başka örneği Bodrum'da şimdi yapılan evlerde görülüyor. Bodrum evlerinin köşelerinde, kimilerinin Akroterin kalıntısı olarak gördükleri, kimilerinin eski kalelerin burçlarından bir anı olarak gördükleri, Bodrumlu ustaların, dama konacak toprağı yukarı çektirmek için yapıldıklarını söyledikleri çıkıntılar... (Bu çıkıntıları bu kez Mısır gezimde de gördüm! Sorduğumda orada da hiç kimse bana yanıt veremedi, bir gerekçe söyleyemedi). Bu türlü köşe çıkıntılarını şimdi Bodrum'da, yeni yapılarda da görüyoruz. İşte bu tümüyle biçimcilik...

DERGİ:

Mimarlığın yöresel ve belki de ulusal boyutları ile özellikle uğraştığınızı ve bunları her fırsatta (dergi yazıları, alan araştırmaları, denemeler) aktarmaya çalıştığınızı biliyoruz. Diğer yandan mimarlık düşüncelerinin ancak yapılarak örnekler kazandığını ileri sürüyorsunuz. Bu, deneyimle öğrendiğiniz, yöresel ve ulusal öğeleri tasarımlarınıza nasıl aktarıyorsunuz? Örneğin Türk Dil Kurumu, Babadağlılar Çarşısı tasarımlarında bu boyutları nerelerde gözleyebiliriz?

BEKTAŞ:

Bundan önce de söylediğim gibi, yöreselle daha çok uğraşıyorum. Ama, bu uğraşım, birşeyleri kopya etmek için değil. Belli bir düşünce dizgesinin bir yanını eksik bırakmamak için. Bunu vurgulamak isterim. Kısacası, yalnızca yöreselle uğraşmak olmamalı çaba. Bütün kuramsal olaylarla da, şu

sırada oluşmakta olan her türlü çağdaş olaylarla da, bilgilenme yollarıyla uğraşılmalı. Benim çabaladığım da o... Üzerinde bulunduğumuz toprakların özelliği var. Öyle büyük bir varsıllık içindeyiz ki, ... Yöresel örneklerden neler edindiğim konusunda, adını ettiğiniz iki örnek de çok önemli benim için... Türk Dil Kurumu da, Babadağlılar Çarşısı da... Babadağlılar Çarşısı, daha önce onu söyleyeyim... Bütün İstanbul hanlarına, Sinan'ın bu konuda davranışına baktığımızda, çarşı olayının, daha çok içe dönük bir olay olduğunu görüyoruz. Ama dışa saygısız değil... Oysa çağımızda tüm cephe sağır yapılabiliyor. Oysa, Edirne'deki Rüstem Paşa Hanı'nda, ya da İstanbul'daki Hasan Paşa Hanı örneklerinde, yapının dışı dış çevreye uyarken (özellikle doğru olmayan açılarla gelişen yer katları için önemli bir durum) içte yaratılan oylum, bir yerde, geometrik bir soyutlamadır. Ama yeni bir yorumlamadır. Yeni bir yaratıdır.

Babadağlılar Çarşısında da böyle bir yer katı var. Yerin her santimi gerçekten önemli bir para (benim yaptığım yıllarda bir metrekaresi 15,000.- lira falandı). Dışta yere tümüyle uydum; çevreye bağlantılar kurarak... Arkada yumurta pazarı diye bir yer var... İki cephede iki önemli yol... Yapı bu yolların bulunduğu yerde yeni bir iç oylum getiriyor...

DERGİ:

Mimar ve plancı, üstü kapalı olarak da olsa savunduğunuz "social engineering" rolünü toplumun yönlendirilmesinde ve yaşamında gerçekten üstlenebilir mi?

BEKTAŞ:

Bugün bu konuda söyleyebileceğim, en azından, bu üstlenme işine hazırlanması gerektiği konusu. Ben kendi yaşamımda buna inanıyorum. Mimarın ödevi, belli bir aşamaya getirilmiş programın, kemikleşmiş bir isteğin biçimlendirilmesi olmamalıdır. Bunda direnirse, günün birinde işlevini yitireceğine de inanıyorum. Onu kimse ciddiye almayacaktır, bir anlamda. Mimarın, bir plancı olarak, dediğiniz gibi zamanı planlaması, kullanımları planlaması gerektiğine inanıyorum. Önemli olan, insanlar arasındaki, daha önceki soruda sözünü ettiğimiz karşılaşmaların, insanı daha insan yapan karşılaşmaların planlanması. Mimarın, bu konuda, öteki disiplinlerden daha uygun bir formasyonu olmasından ötürü, böyle bir görevi üstlenmeye daha çok hakkı var diyebilirim. Ancak, en azından kendini sorumlu görmesi, buna hazırlanması gerektiğine inanıyorum.

DERGİ:

Kullanıcının tasarıma katılımı konusunda hem yurt dışında hem yurt içinde çeşitli örneklerle beraber değişik tanımlar da oluşuyor. Bu konuda sizin de yurt içinde önemli çalışmalarınız var. Edirne 'Toplu Konut' ve Antalya 'Sosyal Merkez' projeleri gibi. Ancak katılımı tanımlama ve uygulama süreçlerinizle, projelere bu uğraşmalarınızın getirdiği sonuçları belki de üzerlerinde yeterli yayın yapmadığınız için anlamak ve değerlendirmek güç. Acaba bunları örnekleriyle açabilir misiniz?

BEKTAŞ:

Benim bu konudaki çalışmalarım, deneyimlerim, Üniversite içindeki konuşmalarında da söylediğim gibi, başlangıçta, kesinlikle bilinçli olmayan, el yordamıyla başlayan belli bir gereksinmenin, belli bir eksiklik duygusunun, beni itelediği bir çalışma biçimi. Belli bir toplum çerçevesi içindedir. Birdenbire, sizin düşündüğünüz yönde, bir olayı gerçekleştirebilmemiz söz konusu değil. Hele katılım gibi bir konuda... Bu nedenle, 1970'de *Mimarlık*'da sekiz uygulayıcıya sorulan sorulara verdiğim karşılıklarda da söylediğim gibi; biz ancak kimi sorunların altını çizebiliyoruz, belliklerini koyabiliyoruz. Böylece gelecekteki bir takım sorunların çözümüne belki zaman kazandırabiliriz diye düşünüyorum. Bugünden herşeyi çözmeye kalkışmak, günümüzü bilmemek gibi birşey olur. "Edirne Toplu Konut", "Antalya Sosyal Merkez" gibi konular, bana da konunun değişik yönlerini öğretiyor bir anlamda. Ama, bu deneyimlere başlamadan da, bir olayın çözümüne gelmek, hele kuramına varmak kesinlikle olası değil. Bizim dışımızdaki toplumların geliştirdiği kuramlarla, bize uyuveren bir takım çözümler getirmek de olası değil. Ne olursa olsun, bugünden yapılabilecek olanların denenmesine inanıyorum. Denenmesi zorunluluğuna inanıyorum... Ayrıca da bu konuda, o kadar da deneme aşamasında kalınmadı... Gerçekten kimi şeyler de elde edildi. Antalya olayında, hiç kimsenin katılmayacağını sandıkları toplantıya, gerçekten hemen hemen tüm Antalyalı mimarlar katıldılar. Bunu daha ileriki aşamalara götüremedik belki, ama, en azından buraya dek gelindi. Benim, daha Bodrum üzerine çalışmalarım sırasında önerdiğim bir yol var. Katılımın en azından onay aşamasında bir başka denetim yoluyla sağlanmasını önermiştim. Bunların Türkiye'de yapılabileceğine, dediğim gibi yalnızca kuramsal açıdan değil, benim uygulamalarım açısından, deneyimlerin açısından inancım var.

DERGİ:

Tasarıma bu biçimde sizin verdiğiniz çerçeveler içinde katılım ne kadar doğrudur? Örneğin, tasarıma katılım konusunda sizin tutumunuz, çerçevelerdeki esnekliğin sınanması şeklinde gibi geliyor. Bu, Edirne projesi içinde bir fiziksel çerçeve dizge; Antalya projesinde de önerilen projenin değiştirilmesi olarak gözüküyor. Her ikisinde de esnek çerçeve sizin ve grubunuzun orada yaşayanları anlamaya çalıştığı bir sürenin ürünleri. Orada yaşayanların sizin görüşlerinizi ne denli bilip etkilendiğini anlamak ise güç. Eğer katılımı, çevrenin değişim sürecinde bu değişimi etkileyecek ya da bundan etkilenecek kişilerin ortak hedefleri ve uygulama süreçlerini belirlemek için bilinçli iletişimi olarak görürsek, sizin katılım çalışmalarınızda bunun bir yönü eksik kalmış olmuyor mu? Örneğin Edirne'de bu ilişkinin sormaca ile kurulması bu bakımdan ne denli doğru? Yine katılımın en azından tüm halk kesimlerinden kişilerce katılım olarak alınması gerekir gibi geliyor. Ancak, örneğin Antalya önerinizin tartışılmasına yalnız mimar, avukat, doktor ve yerel yöneticilerin katılmış olması buna ters düşüyor mu?

BEKTAŞ:

Üniversite içindeki konuşmalarda da söylediğim gibi, aslında kullanıcının tasarımı katılması olayı bir bilgilenme eşitliğinden kaynaklanan karar oluşturmaya katılım olmadan olanaksız. İki saatlik konuşmanın özeti bu bir tek tümceydi. Öyle sanıyorum ki, yeterince güçlü olarak vurgulamaya çalıştım. Ama, şimdi, "mademki olanaksız neden uğraşıyoruz bu konularla?" gibi bir soru akla gelebilir, doğal olarak. Az önce söylediğim gibi, bir takım sorunsalın daha baştan karşılanmasını sağlayan denemelerin, çalışmaların gerekliliklerine inanıyorum. Edirne olayında kendi kendimize bir öz eleştiri yapmıştım yayınlarımda. Konunun, özellikle bir soruşturmayla çözümlenemeyeceği ortadaydı. Şunu da söylemek gerek. Edirne çalışmasına başlarken, bunun tek disiplinle çözümlenemeyeceğini biliyorduk. Konuya başlarken iki büyük yuvarlak masa toplantısı yapıp yöntem saptamaya çalıştık. Bugüne dek Türkiye'de bu konular üzerinde düşünmüş, bu konu üzerinde doğrudan olmasa da, bu konunun yan bölümleri üzerinde düşünmüş insanları bir araya topladık. O günkü kuramsal çalışmalarıyla kent planlaması açısından, ekonomist, sayıbilimci olarak tanınmış arkadaşlarımızı, özel ilişkilerimizle bir araya toplayıp bir yuvarlak masa toplantısı yaptık. Önce yolumuzu belirlemeye çalıştık. Çünkü, biz de tam bilmemekteydik. Giderek, yurt dışındaki bir takım yerlere yazdım. Onlardan örnekler edinmeye çalıştım. Ancak oralarda da daha deneme aşamasındaydılar. Peki bunları görünce vaz mı geçmeliydik? Hayır. İnanıyoruz ki, bir çevrenin sağlıklı yaşamını sürdürebilmesi, yaşamıyla ölçülü olarak değişebilmesi, var olabilmesi için o çevreyi oluşturanların katılımı gerekiyor. İstekleri gerekiyor... Bunu sağlayabilmek için neler yapılabilir?

Deneyisel yolu yaşamak olasılığı vardı, Edirne projesinde... Çizimle kalmadık, maketlerle de insanların katılımını sağlamaya çalıştık. Bizim değer yargılarımızla, başlangıçta karar koyucu olarak işin içinde olmamız doğru değildi. Etkilemeyelim ve etkilenmeyelim istiyorduk. Bir kere onların sorunları ortaya çıksın. İstekleri... Bugünkü durumları ortaya çıksın. Daha sonra tartışalım... Onu da yaptık... Tartışmaya biz de katıldık, düşüncelerimizi söyledik. Onların bütün istemlerini kabul edip, ona göre çözüm yapmanın doğru olmadığını gördük. O zaman ilerleme adına en ufak birşey getirilemiyordu. Üstelik biz, disiplin olarak, onlara kimi açıklamalarda bulunmak zorundaydık. Teknik açıdan, planlama açısından görevimizi yerine getirmek zorundaydık. Ama, yeniden vurgulayayım, bütün bunlar, bugün bu sorunlar üzerinde daha yoğun, daha istekli düşünmeyi gerektirecek başlangıç denemeleriydi. Antalya'daki olay, daha bilinçle girilmiş bir olaydı. O ilk toplantıya gerçekten yalnızca mimarlar, avukatlar, gazeteciler, vb. katıldılar. Ondan sonraki aşama da Mimarlar Odası ile birlikte hazırlanmaktaydı. Tasarı, halka sunulacak ve hep birlikte tartışılacaktı. Ne yazık ki kaldı. Gene de başka olanaklarımız var bu denemeyi ilerletebileceğimiz. Benim *Bodrum* kitabında³ yıllarca önce yazdığım bir başka önerim vardı. Yöresel konularla ilgili planlama kararlarının yöre kişilerin verilmesi zorunluğuna inanıyorum. Böyle bir

3. S. BAŞAK ve C. BEKTAŞ, *Halk Yapı Sanatından Bir Örnek: Bodrum*, İstanbul: Türkiye Turing ve Otomobil Kurumu, (t.y.).

öneri, Antalya çalışmasında da vardır: O yörede yaşayan insanların katılacakları bir yarkurulum, o yöre hakkında verilen kararları onaylaması. Şimdi de Denizli'de yeni bir denemeye girişeceğiz. Bir konu geldi elimize... Orada yalnız mimarlarla değil, başka disiplinlerden gelen kişilerle de, Denizli'nin bildiğimiz alışkanlıklarından yararlanarak, daha büyük çevrelerle tartışabileceğimizi umut ediyoruz.

DERGİ:

Kullanıcıların katılımını sürekli bir iletişim ögesi olarak alırsak, bunu tam anlamı ile sağlamak için kullanım sonrası tepkileri, algıları ve davranışları almak ve buna karşı sizin tutumunuzu yeniden belirlemek gerekmez mi? Bu tür çalışmaları katılımlı projelerinizde denediniz mi?

BEKTAŞ:

Keşke öyle bir şansım olabilseydi. Daha hiçbir katılımlı projenin sonuna gelemedik. Yaptığımız yapılarda bunu denediğimiz oldu. Örneğin bizim çok iyi bildiğimiz bir çözüm, başka türlü kullanıldı. Bir arkadaşımıza yaptığım bir evde, bir köşe vardı. O köşe, zaman zaman kullanılacak diye düşünülmüş bir köşeydi. Oysa, evde en sık kullanılan yer oldu. Kullanıcının katılımını sağlayabildiğimiz ya da sağlayıp da henüz oluşturamadığımız projeler oldu. Almanya'da 1960 yılında yapılan bir araştırmada, konutların % 80'inin, mimarın yaptığından başka biçimde kullanıldığı saptandı. Mimarların bundan bir ders çıkarması gerekli.

DERGİ:

Bu tür araştırmalar yani sonradan kullanıcıların yapılarını nasıl kullandıklarına dair yapılacak araştırmalara izin verme eğilimi gösterir misiniz?

BEKTAŞ:

Elbette... Ayrıca bunu ben kendim de yapıyorum. Yapıları (romantik havamızda sürdürürsek bizim çocuklarımız gibi oluyor) bir de bakıyorsunuz örneğin, kırmızıya boyayıveriyorlar, ya da bir yerini değiştiriveriyorlar. Neden böyle yapıldığını bilmek ve o konuda bize bir şey düşüyorsa yapabilmek için, yaptırımlarla bağlantıyı hep sürdürürüm. Dün Denizli Merkez Bankası ile ilgili bir toplantıya katıldım. Karşılıksız olarak, bir takım raporlar verip ona göre bir takım değişimler yapmayı kabul ettim. Eğer kullanıcılar öyle istiyorlar ise... Ve bu isteklerinde haklıysalar.

4. Bektaş ile söyleşide Haluk Pamir ve Mete Turan bulunmuştur.

Bir de Haluk'un⁴ demin sözünü ettiği önemli şu nokta var: Mimar bir toplumun birikimini gelecek kuşaklara yansıtabilen kişi oluyor. Haluk yapıların kullanımı sırasında, kimi kişilerin çok bireyci yalnız kendi açılarından bir takım eleştirileriyle doğru olmayan sonuçlara varılabileceğini söyledi. Bu da çok doğru; katıldığım bir gerçek. Bir küçük örnek isterseniz: Bize dediler ki, "Bonn Büyükelçiliğinde yapının akustığı çok kötü." Gerçekten kuşkuya düştük. Bu konuyu, odasında yetkili ile konuşuyorduk. Bir ara o yetkili koridora çıktı, aşağıya, orta boşluğa doğru bağırdı: "Bir tane sade kahve." Buna akustik yönden alınabilecek hiçbir önlem yok. Ve o adam için, çevresi için, akustik gerçekten kötüydü.

DERGİ:

İnsan ölçeği ve uyumundan özellikle insanbilimleri ve sanatların dilini kullanarak söz ediyorsunuz. Çalışmalarınızda herkesin beğenisini kazanmış kişisel duyarlılığınız ve ilgili üretiminiz dışında bu konuda uzmanlaşmış, örneğin yontucuların, ressamaların, davranış ve insanbilimcilerin katılmalarını da düşündünüz mü, uyguladınız mı? Örneklerinden söz eder misiniz? Aynı zamanda bu bağlamda disiplinlerarası çalışmaların yararından söz etmenizi beklerdik. Özellikle kent veya toplu yaşam konularında bu tür disiplinlerarası çalışmalardan neler bekleyebiliriz? Sizin çalışmalarınız bu tür açılımlarla ne şekilde etkilenebilir ve gelişebilir?

BEKTAŞ:

Daha önce de konuşmuştuk. Buna yalnızca mimarın kendi açısından değil, giderek yasal yönden de gerek var. Bir olayın planlanması sırasında bile bu tür davranılması gerektiğini yazdım. Disiplinlerarası ilişkiye gelince... Bu konu, çok önce *Mimarlıkta Eleştiri* kitabında⁵ da vardır. Başka türlü olmaması gerektiğine inanıyorum. Aslında, değişik çağlarda bizim toplumumuzda da bunun örneği var. Kısacası tek başına değil, kesinlikle tek başına değil. Sinan'ın en iyi arkadaşı bir ozan. Değişik sanatçılarla çok çeşitli ilişkileri olduğunu biliyoruz. Bu, özellikle toplumumuzda çok önemli. Benim kendi yaşamımda, hem de özel yaşamımda bile çok yeri olan bir yaşama biçimi. En iyi dostlarım çok çeşitli sanat dallarından insanlar oldu. Ve tasarımları onlarla tartışma olanağım oldu. Bir ressam (Turan Erol) gerçekten hem şantiyede, hem tasarımda kendi düşüncelerini söyleyebildi. Bir Bedri Rahmi, renk seçiminden rutun yapıdaki (Toprak Mahsulleri Ofisinde) bir oylumun onun üzerindeki etkilerine gelinceye dek her konuda tartışmaya katıldı. Hiç unutamam, "Mimarlığın ne olduğunu galiba şimdi kavriyorum", demişti, Denizli'deki okulda... Önce İzmir'de bir galeriye gitmiştik. Denize dönük bir yapıydı ve dönük yüzü tümüyle kapalıydı. Bir sıkıntı vardı içinde, anlatamıyordu onu. Sonra oradan Denizli'ye geçtik. İlkokuldaki çocuklar neşeyle zıplıyorlardı. Çok değişik bir havaydı. Gerçekten herkes çok sevinçliydi, ışıl ışıldı. "Şimdi anlıyorum mimarının ne olduğunu, bu sevinçtir, bu sevgidir," dedi, Bedri Rahmi. Bu ilkokul yapısında olduğu gibi, başlangıçta ve sonuçta da, çok sevdiğim, inandığım bu türlü insanlarla çok ilişkilerim oldu. Bunlardan biri olarak Cemal Bingöl'ü de saymak isterim. Cemal Bingöl hepimizin tanıdığı bir ressam. Onunla gerçekten, Ankara kenti üzerinde mimarlık ayrıntısına dek çok tartışmalarımız oldu. Onun dışında bir Tefik Çavdar ve daha başka sosyolog, kent plancısı arkadaşlar; kendi aramızdaki kişisel ilişkiler hep anılması gereken şeyler. Çünkü onlarla tartıştığınızda, konuyu kendi disiplininizin dışında, çok daha başka açılımlar getirebiliyorsunuz. Bunu her mimar yapmalı.

DERGİ:

Verdiğiniz örneklerle yontucular ve ressamlar kısmına bir açıklık getirdiniz. Ancak, ben özellikle şu boyutu vurgulamaya çalıştım. İnsan ölçeği, uyum, katılım gibi konularda Tefik Çavdar gibi arkadaşlardan ve sosyologlardan

5. C. BEKTAŞ, *Mimarlıkta Eleştiri*, Ankara: Dost Yayınları, 1967.

çok, davranış bilimcisi, insan bilimcisi, sosyolog, psikolog çevresel psikolog gibi kişilerle işbirliği yapmıyorsunuz. Daha çok sosyal ortamın tanımlanması ile ilgili bir çalışma var. Fakat insanın çevresine duyduğu tepkiyi kanıtlayacak (çünkü, insan geldi şunu duyduyu kanıtlamak gerek, yoksa o insana özgü kalır) çalışmalar gerek.

BEKTAŞ:

Bu sözünü ettiğin disiplinleri sanırım bizim disiplinimiz dışında birçok kişi ilk kez duyacak. Bunlar bizim toplumumuzda aslında çok fazla bilinen bir olay değil. Almanya'da bu konuda yetişmiş bir arkadaşım var. Şehir sosyologu. Bu arkadaşımın tartışmalarım oldu... Ama bunun ötesinde, sözünü ettiğiniz değişik disiplinlerden insanlarla tartışmak şansına henüz kavuşamadım.

DERGİ:

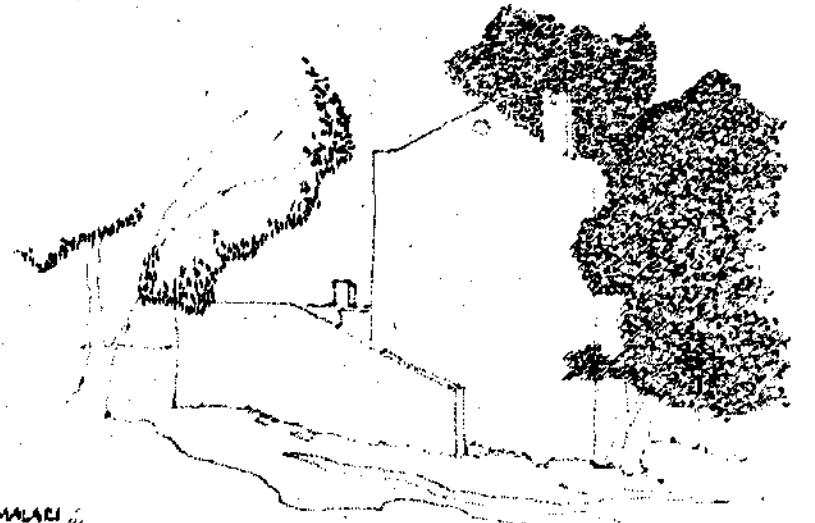
Eğitim kurumları ile ilişkileriniz, bildiğimiz değin, yakın ve yoğun. Bu tür karşılıklı iletişim, kuşkusuz çalışmalarınıza yansıyor ve sizin görüşleriniz kurumdaki bireyleri etkiliyor. O.D.T.Ü. Mimarlık Fakültesi'ne yaptığınız bu ziyaretin bir değerlendirmesini yapmak için zaman pek erken olabilir. Ancak, bu tür karşılaşmaların daha üretken ve verimli olabilmesi için önerileriniz olabilir mi?

BEKTAŞ:

Yalnızca önerilerim değil, bir kez herşeyden önce şu geçirdiğim hafta için sizlere yürekten bir teşekkürüm var. Çünkü, Yunus'un dediği gibi: "Bir gün olur bakarsın gelir sorarlar" kuşkusıyla, ya da düşünceyle çalışan bir uygulamacının gerçekten daha ciddi olması gerektiği ortada. İnsanın her yaptığı işte, bir Mete Turan'ın, bir Haluk Pamir'in ya da onların öğrencilerinin kendisine neler sorabileceğini düşünmesi en azından daha ciddi, daha sorumlu davranması sonucunu getirir. Ve, bu yeterli bir etkilenmedir hence. Gerçekten insan yaşadığı her anın hesabını verebilmeli.

ANAN
ÇALIŞMALARI
İNSANIN
İNSAN ELİNİN
DEDİĞİ HERŞEYDEN
KAYBETMEKLE NE ÇOK
SEYİR...
YALIN YALIN
KAMA YALIN

BEKTAŞ
ADAMI
HON



AN INTERVIEW WITH CENGİZ BEKTAŞ

ABSTRACT

Cengiz Bektaş is a distinguished contemporary Turkish architect. He has numerous contributions both as a designer and as a writer and poet.

Bektaş, in the above interview, and during the discussions held in the opening of the exhibition of his own work, summarized his approach in design, the state of architecture in Turkey, the implications of architectural theory and methodology.

He explained how he related these to his experiences as a practicing architect. He believes that there is quite an overlap between his work and his life style.

He assures that there are strong reasons why he stresses utilitarianism and functionalism, but this is not in the narrow sense and goes beyond what functionalism implies. Again, he notes that without the pure formalism can reach nowhere.

On environmental determinism, Bektaş thinks that determinism creates a sound frame of reference like scientific thought and places the designer in a more objective situation. But, there should also be a sheer scepticism behind determinism without which architectural inquiry should be meaningless. He finds quite a relevance in the old saying that "cities create man" and that without the context of the city social existence of man and his relationship to physical environment cannot be materialized.

The criticism he developed for constructivism, nationalism and universalism in architecture is that they develop independent of general acceptance of a nation and these "ism"s were more affiliated with the upper and ruling classes. Both nationalism in 1940's and internationalism after 1950's in Turkey have no traditional roots and do not establish a unifying language. On the other hand, vernacularism is a development from within which stresses on the local aspects of architecture. An understanding of vernacular architecture pertains adaptiveness, rationality, congruity, clarity and flexibility. Vernacular instruments in architecture can easily be integrated in contemporary designs by utilizing modern technology and methods. Vernacular ideas play an important role in conceptualizing what architects want to do in a more coherent manner. Such ideas from vernacular architecture has been implemented in his designs such as in spatial organization and in instruments of environmental control.

On participation, his attempts rely more on intuition. The objective was not to generate a theory of participation but to achieve as more reliable and products by obtaining a consensus in the implementation stage of design. Consideration of user needs is an important dimension in the design process. But his experiences on participatory design are more on individual buildings than large scale projects which he now works on. Antalya project he says

displays the initial stage of participatory design where architects, lawyers and newspapermen, took part. The participation of the local people as yet could not be actualized. Bektaş believes that emphasis should be given to the communicative role between the user and the designer.

As for the contribution of sculptors, painters, psychologists and sociologists in the design process, Bektaş thinks highly about the relevancy of interdisciplinary approach. About the impacts of his visit to the METU and the role of practicing architects and their effects in architectural education, he feels that there should be continuous feedback to and from between practice and architectural education.