

MİRÇİNGE HAN VE ANADOLU SELÇUKLU DÖNEMİ EŞODAKLI KERVANSARAYLARI ARASINDAKİ YERİ

Ayşıl Tükel YAVUZ

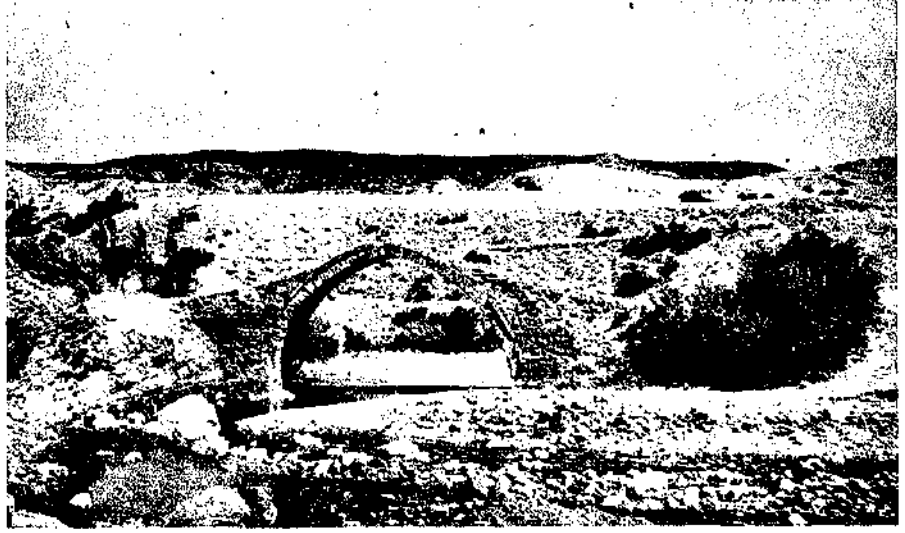
Alındı : 12. 3. 1993
Anahtar Sözcükler: Kervansaray, Anadolu
Selçuklu Dönemi Mimarlığı, Plan Tipolojisi,
Divriği, Mengücek.

1. Mirçinge Han 1991 Eylül'ünde İstanbul'da yapılan IX. Uluslararası Türk Sanatları Kongresi'nde sunulmuştur ve İngilizce olarak Kongre Tebliğleri içinde yayınlanacaktır. Kervansarayın 1981 yılında ölçülmesine yardımcı olan sayın Fuat Gökçe'ye burada teşekkür ederim.

Sn.Necdet Sakaoğlu'nun 1971 yılında yayınlanan *Türk Anadolu'da Mengücek-oğulları* adlı eserinde Divriği civarında iki kervansaray tanıtılıyordu. Bunlardan Burmahan iki şematik çizim ve metinle, Mirçinge Han ise üç cümlelik bir anlatımla yer almıştı (Sakaoğlu, 1971, 204-206, 207). 1981 Eylül'ünde Divriği'ye yaptığım bir araştırma gezisinde bu iki Han daha ayrıntılı bir biçimde incelendi. Aralık 1991'de Mirçinge Han'a ikinci bir kez gidildi. Burmahan 1983 yılında Hacettepe Üniversitesi tarafından Suut Kemal Yetkin anısına hazırlanan ve 1984 yılında tebliğleri yayınlanan bir seminerde ele alınmış ve bu kapsamda Mirçinge Han'ın Burmahan ile ortak özellikleri tartışılmıştır (Yavuz, 1984, 347-365). Mirçinge Han ve Selçuklu dönemi kervansarayları arasındaki yeri de bu çalışmada ele alınmaktadır (1).

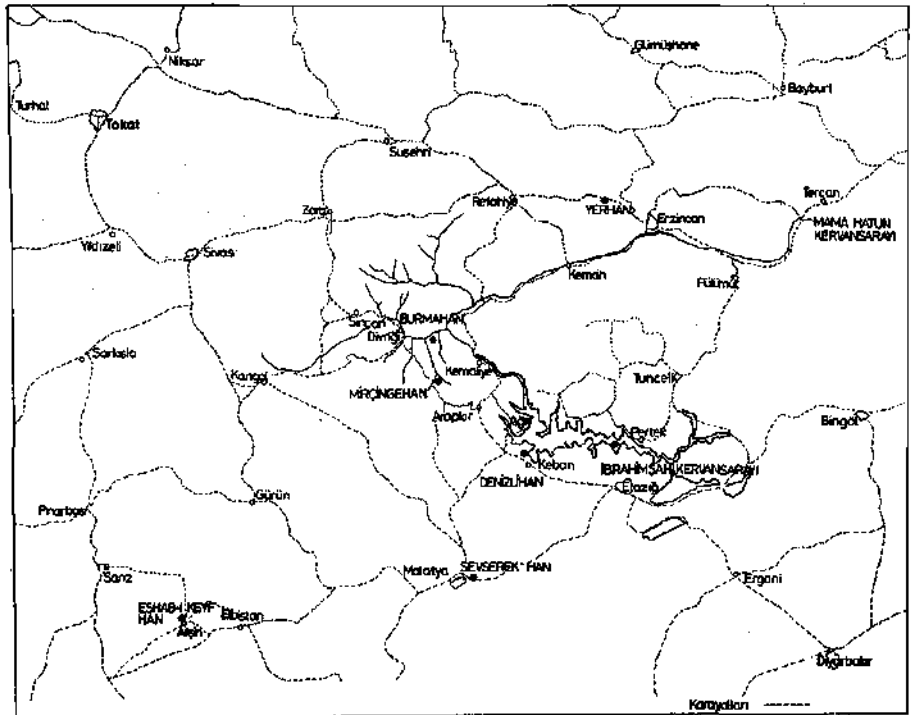
Mirçinge Han Divriği'nin yaklaşık 25 km. güneydoğusunda, Fırat Nehri'ni besleyen Çaltı Suyu'nun batı kollarından biri olan Mirçinge Deresi'nin (Handere) kenarındadır. Hanın etrafında, haritalarda Handere olarak geçen, küçük bir yerleşme vardır.

Resim 1. Handere köyündeki köprü, 1991
(A. T. Yavuz, saydam arşivi).



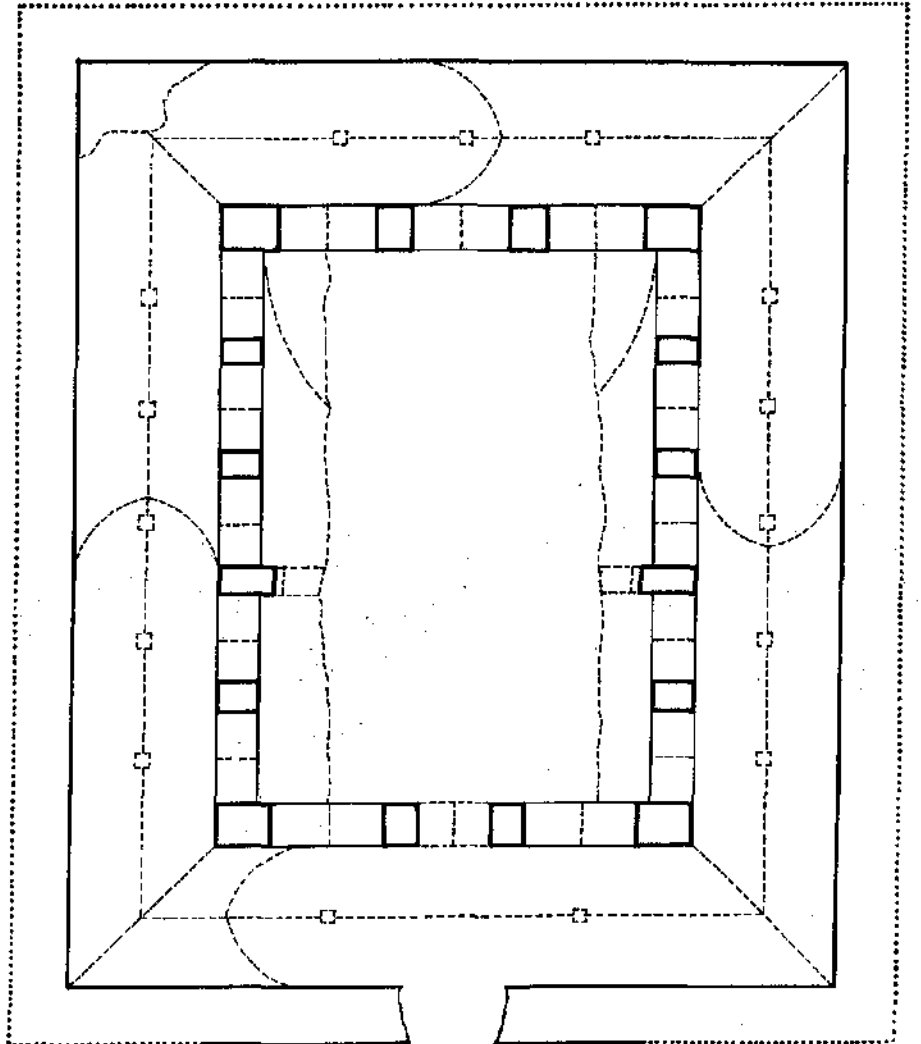
Hanın biraz ilerisinde, Handere suyunun üzerinde, biri büyük biri küçük, sivri kemerli iki gözü olan bir köprü bulunmaktadır (Resim 1). Han, etrafını saran köy evleri arasında neredeyse kaybolmuş durumdadır, ancak toprak kaplı çatısı ile batı duvarın bir kısmı görülebilmektedir (Resim 2).

Mirçinge Han'a, dış cidarını tamamen örten evlerin arasından, dar kenarındaki söveleri ve herhalde basık kemeri sökülmiş bir girişten girilmektedir (Çizim 2). Dış duvarlar, içte 18.52m. x 15.16m. boyutlarında, boylamasına bir dikdörtgen tanımlamaktadır. Hanın orta kısmında 7.86m. x 11.00m. boyutlarında dikdörtgen bir alan vardır ve dış duvarla ortadaki dikdörtgen arasında, dört kenarda çepeçevre 2.84m. genişliğinde galeriler dolaşmaktadır. Hem orta kısım, hem galeriler beşik tonozludur. Orta kısım ile galeriler, ortak duvarlarında yer alan sivri kemerli açıklıklarla birbirine bağlanmaktadır. Çepeçevre dolanan ve kemerlerin üzengi seviyesine kadar yükselen bu duvarların kemer içlerinde kalan parçalarının çoğu yıkıktır. Kemerlerin içleri yakın zamanda yığma molozla



Çizim 1. Divriği çevresindeki kervan yolları ve kervansarayların haritası.

Resim 2. Han'ın çatısı, 1991 (A. T. Yavuz, saydam arşivi).



ATY

0 1 2 3 4 5 10m



Çizim 2. Mirçinge Han, plan şeması.

Resim 3. Mirçinge Han, orta kısmın güney kenarı (A. T. Yavuz, saydam arşivi).



Resim 4. Mirçinge Han, orta kısmın kuzey kenarı (A. T. Yavuz, saydam arşivi).



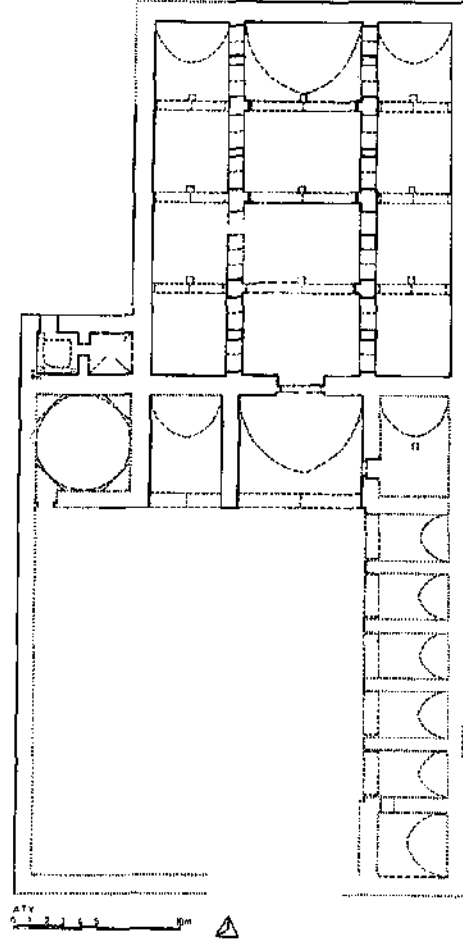
Resim 5. Mirçinge Han, güney galerinin doğu köşesi (A. T. Yavuz, saydam arşivi).

doldurulmuş ve bazı kısımlara derme çatma kapılar yapılmıştır. Özgün duvarın bir parçasını doğu kenarda, güneyden üçüncü kemerin içinde görmek mümkündür (Resim 3). İki merkezli sivri kemerlerin açıklıkları uzun kenarlarda 1.71m.-1.78m. arasında değişmektedir. Diğer kenarlarda kemer açıklıklarının ölçülerinin birbirine yakın olmasına ve karşılıklı kenarlarda açıklıkların bakışık olmasına karşın, kuzey kenarda bir taraftaki kemer 2.09 m., diğer taraftaki 2.19 m., ortadaki açıklık ise 1.38 m.'dir. Diğerlerinden daha dar olan bu açıklık yere kadar inen bir kapıdır ve yarım daire bir kemerle sınırlanmaktadır (Resim 4).

Orta kısmın iki merkezli sivri beşik tonozunun üst kısmı yıkıktır. Tonozun, kuzeyden ikinci ve üçüncü kemerler arasında, karşılıklı birer duvar ayağı üzerinde yükselen bir atkı kemeri vardır. Kemerin, ayaklar üstündeki biraz çıkıntılı dikdörtgen başlıkların hemen üstünden, yıkılmış olduğu görülmektedir. Tonozun yıkıntıları hala orta kısmın içindedir, bu nedenle zemin seviyesi belli değildir. Herhalde zemin şimdiki seviyenin 50-70 cm. altında olmalıdır (Resim 4).

Dış cıdarı çevreleyen galerilerin daha alçak olan iki merkezli sivri beşik tonozları ayakta, yalnızca güneydoğu köşenin bir kısmı çökmüştür (Resim 5). Aynı boyutlarda ve profilde olan tonozlar köşelerde verev olarak kesişmektedir. Dik kesişmeyen tonozlara ahnlık duvarı gerekmediği için galeriler ayrı ayrı mekanlar olarak değil, köşelerde kırılarak devam eden tek bir galeri olarak algılanmaktadır.

Çizim 3. Burmahan, plan şeması.



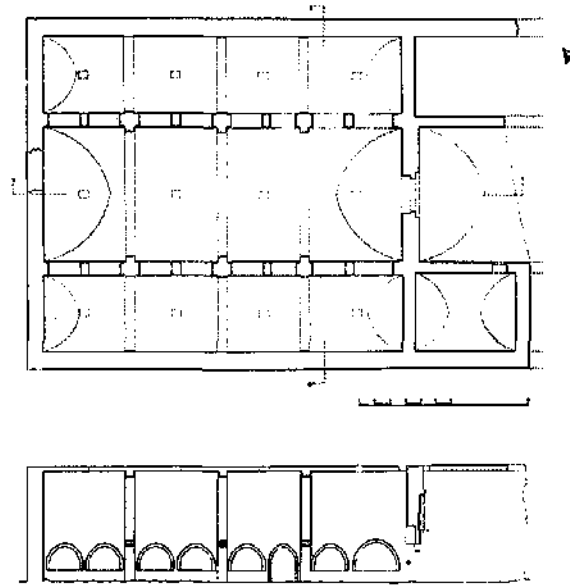
Tonozların sırtlarında, eşit aralıklarla yer alan, herbiri kemerli açıklıkların ortası hizasına gelecek biçimde yerleştirilmiş ışıklıklar vardır. Uzun kenarlarda beşer, güney kısa kenarda üç, giriş kenarında ise iki ışıklık vardır çünkü tonozun iki kapı arasındaki kısmına ışıklık açılmamıştır. Dış duvarlarında hiç şevli pencere bulunmaması bu mekanları çok karanlık yapmaktadır. Galerilerdeki ışıklıkların ayrıca orta kısmı da aydınlatması çok zordur. Bu nedenle orta kısmın daha yüksek olan yıkık tonozunda da ışıklıkların bulunduğu varsayılabilir.

Kervansarayın dış duvarlarının sıralı kabayonu taşla örüldüğü dıştan görülebilen batı duvarın güney kısmından izlenebilmektedir. Dış duvarların iç yüzleri ve tonozlar kırma molozla sıralı olarak örülmüştür. Kesme taş yalnızca duvar, duvar ayağı ve kemerlerde kullanılmıştır. Orta kısmın tonozundaki izlerden moloz taş kısımların sıvanmış olduğu anlaşılmaktadır. Mirçinge Han'da, yukarıda kaydedilen yalnız dikdörtgen duvar ayakları ve başlıklarının dışında hiç bir özel ayrıntı veya bezeme yoktur.

Hanın düz çatısı iki kademelidir. Ortadaki kısmın tonozu daha yüksek, çevreleyen galerilerin tonozları ise daha alçaktır. Yan kısımlardaki tonozların üstündeki toprak örtü halen mevcuttur. Çevresi sarılmış olduğu ve açık kısımlarda da üstteki birkaç taş sırası yıkık olduğu için çötenlerin yerleri saptanamamıştır. Ancak tonozların yönü ve birbiri ile olan ilişkisi çötenlerin kısa kenarların köşelerinde olabileceğine işaret edilmektedir.

İlk bakışta orta kısım bir kapalı avlu izlenimi vermektedir. Bu takdirde çevreleyen galeriler hem ahır hem yolcu ve yük sekisini içeriyor olmalıdır. Ancak

Çizim 4. İbrahimşah Kervansarayı, plan.



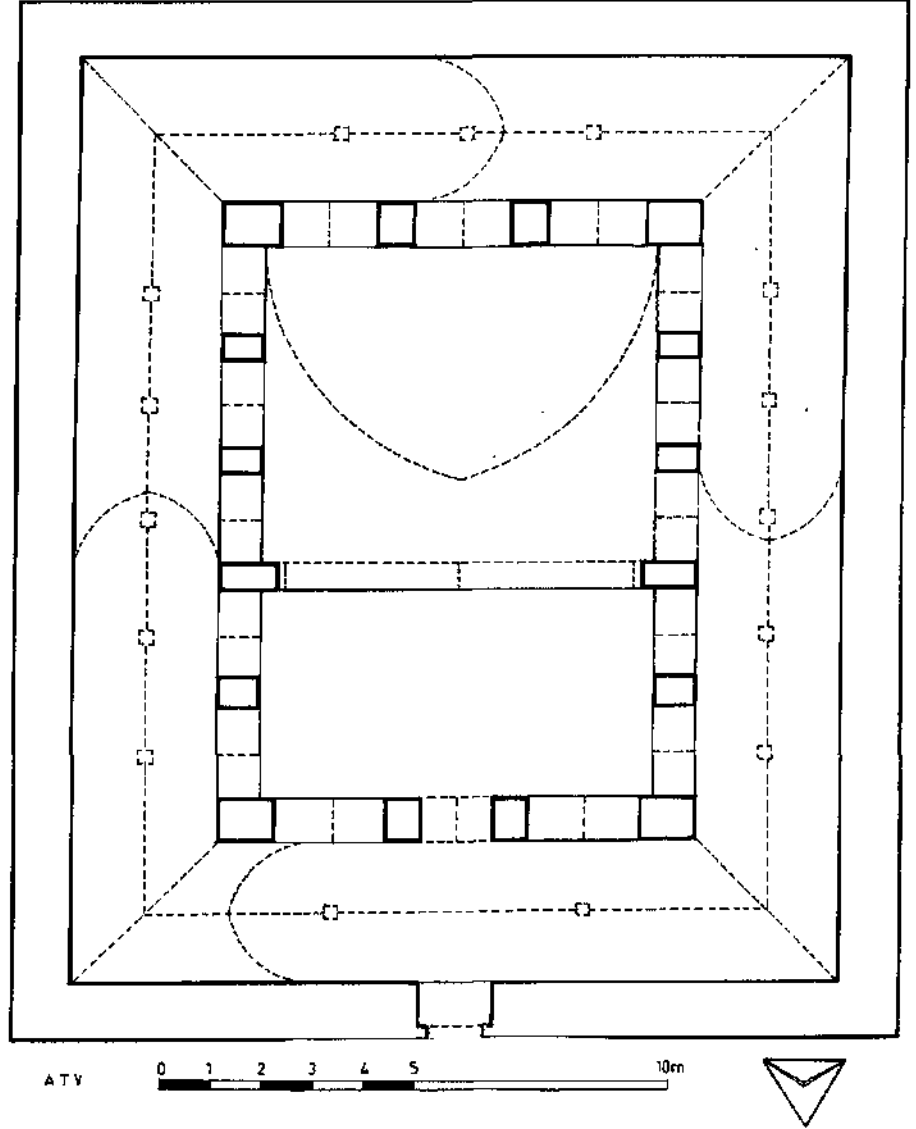
Çizim 5. İbrahimşah Kervansarayı, boylama kesiti.

galerilerin genişliği 2.84m.'dir ve bu genişlik hem seki hem ahır için kesinlikle yeterli değildir. Kervansarayın içinde mevcut seki veya izi yoktur. Halen moloz dolu zemin seviyesinin üstünde izlenebilen tek yükselti kemerlerin üzerine oturduğu duvarların kalıntılarıdır. Yükseklikleri galerilerden 1.30m.'dir. Bu duvarların orta kısımda veya galerilerde seki olarak devam ettiğini gösterebilecek hiçbir iz bulunmamaktadır. Başka kervansaraylardaki benzerlikler Mirçinge Han'daki sekilerin konumuna ışık tutmaktadır. Selçuklu dönemi kervansaraylarında, yanyana yerleştirilmiş tonozlu galerileri birbirine bağlayan kemerli açıklıkların alçak duvarlar üzerinde yükselmesi yaygın bir uygulama değildir. Bu uygulamanın Mirçinge Han'ın yakın çevresinde bulunan iki Han'da izlenmesi ilginçtir. Kuzeyde Mirçinge Han'dan önceki durak olan Burmahan'ın barınak kısmı, ortadaki daha geniş, üç dikey sahtandan oluşmaktadır (Çizim 3). Orta sahtınla yan sahtınlar arasındaki kemerler yerden yaklaşık 1.00m. yükseklikte bir duvar üzerinden başlamaktadır. Açıklıklardan yalnızca karşılıklı birer tanesi, girişten dördüncü açıklık, kapı olarak yere kadar inmektedir. Bu kapı diğerlerinden daha dardır ve aynen Mirçinge Han'daki gibi bir yarım daire kemerle sınırlanmıştır. Orta sahtında, kapıların yanındaki atkı kemerinin hizasında başlıyan ve arka duvara kadar devam eden derin bir seki vardır. Seki şimdiki zeminden yaklaşık 0.70m. yüksekliktedir. Diğer benzer örnek, Pertek-Keban arasında, Pertek'in yaklaşık 25 km. güneyinde, şimdi Keban baraj gölünün altında kalmış olan Esenkent köyündeki İbrahimşah Kervansarayı'dır (Çizim 4, 5) (2). Burada da duvar üzerinde yükselen sivri kemerlerden girişten üçüncüsü, yine sivri kemerli ama daha dar açıklıklı bir kapıdır. Orta sahtında, en dipteki duvar ayağında seki kalıntısı olabilecek bir duvar parçası vardır.

2. Bu kervansaray aralarında yazarın da bulunduğu O.D.T.Ü. Mimarlık Fakültesi Restorasyon Bölümü öğretim üyeleri ve öğrencileri tarafından 1966 yılında incelenmiş ve yayınlanmıştır (O.D.T.Ü. 1967, 44-47).

Her üç Han'da da iki temel soru akla gelmektedir. Bunlardan birincisi kapının işlevinin ne olduğudur. Kapılar çok geniş ve yüksek değildir ancak yükü indirilmiş bir hayvanın geçebileceği boyutlardadır. Kapının işlevi hayvanların girip çıkmasını mı denetlemek yoksa hiç girmemesini mi sağlamaktır? Amaç hayvanın giriş çıkışını denetlemekse Mirçinge Han'ın orta kısmı, diğer iki Han'ın ise yan galerileri ahır olmalıdır. Amaç hayvanların girişini engellemek ise bu kez aynı kısımlar yolcular ve yük için ayrılmış olmalıdır. İkinci temel soru seki ile ilgilidir. Burmahan'da orta sahtın yarısı derinliğindeki ve İbrahimşah Kervansarayında, mevcut ize göre daha küçük seki yolcu ve yük için midir yoksa yalnız yük sekisi midir? Yolcu ve yük tarafından ortak kullanılan bir seki ise bu iki kervansarayın orta kısmına hayvan yükü ile giriyor, yük sekiye indirildikten sonra kapıdan

Çizim 6. Mirçinge Han, sekili restitüsyon planı.



yandaki ahıra geçiyordu. Yalnızca yük sekisi ise, yük ve belki hayvan bakıcıları bu sekide, hayvanlar sekinin önündeki kısımda, yolcular ise yan galerideki ikinci bir seki üzerinde kalıyordu. Bu sık kullanım alanı dengesi açısından olası değildir çünkü orta kısmın büyük bir kısmı yük sekisi, yan galeriler yolcu sekisi olarak kullanıldığı zaman hayvanlara ayrılan alan toplam barınak alanının en fazla altıda biri civarında olmaktadır ki bu oranda bir alanın hayvanlara yetmesi mümkün değildir. Bu durumda Mirçinge Han'da (Çizim 6), orta kısımda, atkı kemerinin arkasındaki kısmın yolcu-yük sekisi, dolanan galerilerin de ahır olması tek akla yakın seçenektir. Yine sonuç olarak kapıların sadece giriş-çıkışın denetlenmesi için kullanıldığını söylemek yanlış olmaz çünkü Mirçinge Han'da yolcu-yük kısmına, diğer iki Han'da ise hayvanların barındıkları kısma giriş-çıkışı denetlenmektedir.

Mirçinge Han'ın giriş cephesine bitişik veya avlu etrafında servisleri var idiyse bile çevredeki evler nedeniyle izlerini saptamak olanağı yoktur. Yapının çok küçük boyutlu olmasının yanısıra kuzey galeride dış ve iç kapı arasındaki ışıklığın atlanmış olması dış kapının ön kısmında örtülü bir giriş eyvanı olmadığı dolayısıyla giriş cephesinde servis mekanları bulunmadığına işaret etmektedir.

Mirçinge Han'ın kitabesi yoktur ama Divriği Ulu Cami Vakfiyesi bu Han'ın yapılış tarihinin hangi yıldan sonra olamayacağını göstermektedir. Miladi 1243 yılının Haziran ayına (Hicri 641 yılının Muharrem ayı) tarihli Vakfiyede Ulu Cami'ye vakfedilen arazi arasında 've nisfi Karyet Han Mirçinge' kaydı vardır. Vakfiyenin Divriği'deki nüshasının 1910'da Max Van Berchem ve Halil Edhem tarafından yapılan yayında bu köyün Divriği'nin güneyinde, aynı isimli Mirçinge suyu kenarında bir köy olduğu kaydedilmektedir (van Berchem, 1910, Appendice III). Aynı bilgi Divriği Ulu Camisi ve Darüşşifası adındaki kitapta, Vakfiye'nin Vakıflar Genel Müdürlüğü'ndeki kopyasında yer almakta ve Kayalıoğlu (1978, 10-11) köyü aynı biçimde tanımlamaktadır. Harita Genel Müdürlüğü'ndeki küçük ölçekli haritalarda derenin adı Morçinge olarak geçmekte, suyun kenarında, kuzeyden başlayarak, Aşağı Morçinge, Yukarı Morçinge ve Handere köyleri görülmektedir (Çizim 1). Bu yerleşmelerden hangisinin Vakfiyede geçen Han Mirçinge köyü olduğunu saptamak mümkün değilse de Vakfiye'deki köye adını veren hanın bu han olduğu kesindir.

Osman Turan'ın (1946, 471-496) kervansaraylar üzerindeki tarih çalışmalarından, kervanyolları üstündeki Hanların iskan edilmiş alanlara yapılmadığını, zamanla etrafında yerleşmelerin geliştiğini biliyoruz. İçinde 'Han' bulunan yüzlerce yerleşme ismi de bunu kanıtıyor. Mirçinge Han'ın adını verdiği yerleşmenin kaç yılda arazisinin yarısı vakfedilecek büyüklükte bir köy haline geldiğini bilmek mümkün değildir. Divriği Ulu Camisi ve Darüşşifasının bitişi ile vakfiyenin düzenlenmesi arasında öndört yıllık bir zaman farkı vardır. Bu ölçekte bir yapı için vakfedilecek arazi ve gelirin inşaat bitmeden planlanacağını varsaymak yanlış olmaz. Bu husus gözönüne alınırsa Mirçinge Han en geç 1230'larda inşa edilmiş olmalıdır.

Mirçinge Han şimdikiye dek görmediğimiz bir eşodaklı plana sahiptir. Diğer eşodaklı Hanları ve Mirçinge Han'ın onlar arasındaki yerini irdelemeden önce geliştirilen tipolojinin ölçütleri ile tanıtılmasında yarar vardır.

Anadolu Selçuklu Hanları üzerindeki çalışmaları sonucu bir de tipoloji geliştiren Erdmann (1961, Teil I, 21-24) kervansarayları öncelik sırasına göre:

1. Kapalı kısmı ve avlusu olan hanlar
2. Avlusuz hanlar
3. Avlu hanlar

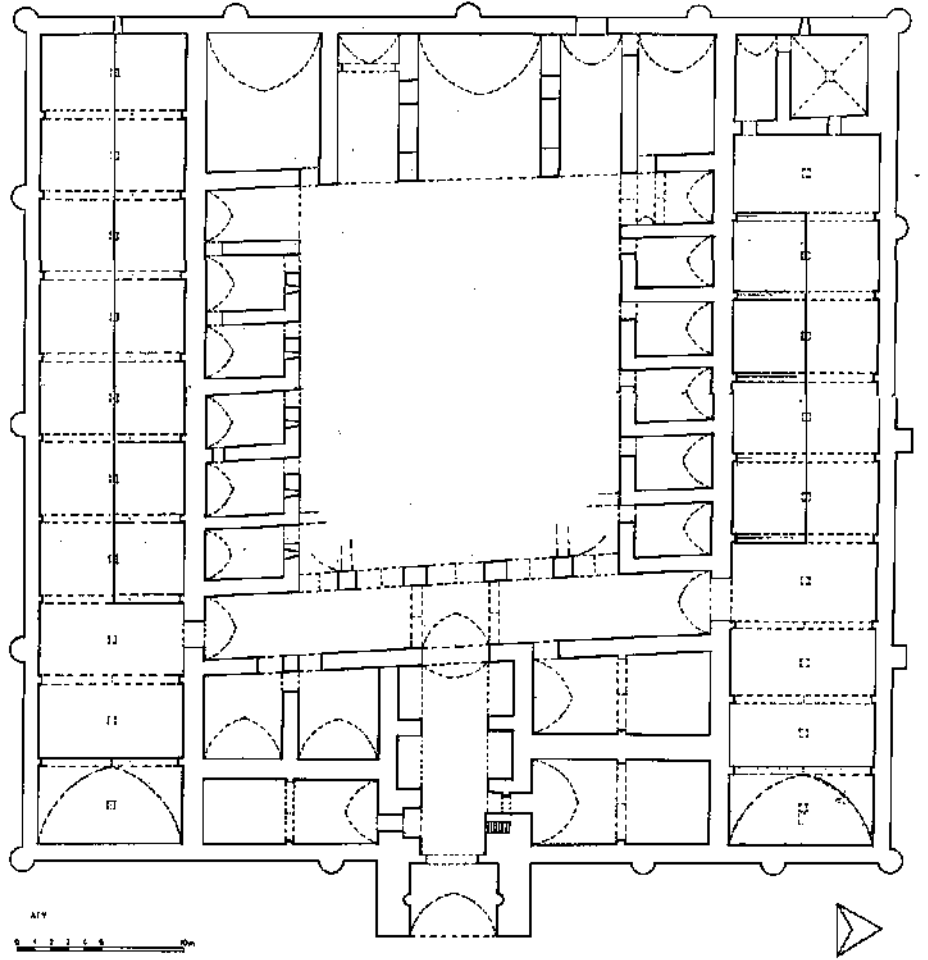
olarak sınıflamaktadır. Sınıflamanın alt ölçütleri avlu ve kapalı kısmın arasındaki boyut ilişkisi, kapalı kısmın tonozlarının yönelmesindeki çeşitliliktir. Bu biçimsel sınıflamanın birinci ölçütü avludur ancak avlunun hangi ihtiyaçlara cevap verdiği irdelenmemesi, birbiri ile ilişkisi olmayan bazı Hanların 'Avlu Hanlar' adı altında toplanmasına yol açmıştır. Bunlar Evdir Han, Kırkgöz Han, Kargı Han, Alara Han ve Eshab-ı Kehf Han'dır. Bu Han'lardan Kırkgöz ve Kargı Hanların hem kapalı kısım hem de avluları olmasına karşın 'Avlu Han' olarak sınıflanmışlardır. Bunun nedeni, tipolojiye örnek alınan büyük boyutlu kervansaraylarda olduğu gibi 3-5 dikey sahnadan oluşan bir kapalı kısım beklentisidir. Enlemesine yerleştirilmiş tek sahnalı Kargı Han ve çift sahnalı Kırkgöz Han bu sınırlama içinde yorumlanamamıştır. Diğer ikilinin (Alara Han, Eshab-ı Kehf Han) farklılığının temeli avlu değildir, bilakis benzer boyutlu hanlara göre avluları daha önemsiz ve küçüktür.

Alara Han ve benzeri Han'lar üzerinde yapılan ayrıntılı çalışmalar sonucu farklı ölçütleri olan bir tipoloji geliştirilmiştir (3). İşlev ağırlıklı bu tipolojiye göre kervansaraylar iki temel gruba ayrılmaktadır:

1. Yalnız barınak kısmı olan Han'lar
2. Barınak ve servisleri olan Han'lar

3. Anadolu Selçuklu Hanları plan tipolojisi yazar tarafından 1971 yılında İstanbul'da yapılan I.Uluslararası Türkoloji Kongresi'nde işlenmiştir (ayrıca Yavuz, 1976, 187-204).

Çizim 7. Mama Hatun Kervansarayı, sekili restitüsyon planı.



Kervansaraylar, ister yalnızca barınak ister barınak ve servis mekanlarını içersinler, iki temel plan şemasına göre şekillenmektedir. Bunlardan birincisi adeta hiyerarşik bir biçimlenmedir, bir işlev veya işlev grubunun mekanları birbirini takip edecek biçimde dizilmektedir. Bu tipin barınak kısmı ayırıcı ve yanyana dizilen çoğunlukla dikey, bazen yatay, bazen de kesişen tonozlu sahnılardan oluşmaktadır. Servisler çoğunlukla ön cepheye bitişik veya bir avlu etrafında yer almaktadır. İkinci şemada kervansarayın mekanları iç içe halkalar halinde şekillenmektedir. Ortada yer alan tek bir mekanın etrafında iki- üç-dört yönde aynı nitelikte mekanlar dolaşmaktadır. Halkaların sayısı iki ila dört arasında değişmektedir. İşte bu biçimleme eşodaklı (konsantrik) planlı Hanları oluşturmaktadır.

4. Alara Han için: Tükel Yavuz, 1969, 1976, 187-192; Erdmann, 1961, Teil I, 184-187, Teil II, Abb. 343-348, Tafel XXXII, Fig.1.

Mama Hatun Kervansarayı için: Ünal, 1968; Yavuz, 1976, 195-199, Şekil 12-19.

Eshab-ı Khef Han için: Özgüç ve Akok, 1957, 84, Res.11-12; Yavuz, 1976, 191-195, Şekil 8-11; Erdmann, 1961, Teil I, 187-188, Teil II, Tafel XXXII, Fig.2.

Sevserek Han için: Ünal, 1979, 952-968.

Yerhan için: Ünal, 1979, 952-968.

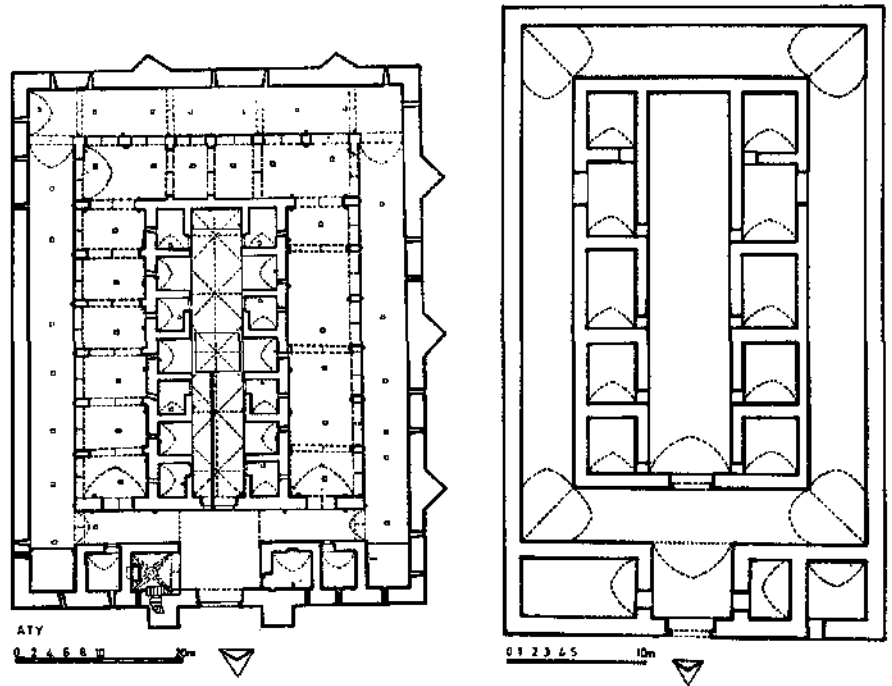
5. Kervansaraylar büyüklük sırasına göre incelenmiştir.

1962'de basılan Erdmann kataloğunda iki tane bu tür kervansaray vardı ve 'avlu hanlar' arasında yer alıyordu. Geçen otuz yılda yapılan araştırmalarla bu sayı, son eklenen Mirçinge Han ile birlikte, altıya çıkmıştır. Bunlar Alanya yakınındaki Alara Han, Tercan'daki Mama Hatun Kervansarayı, Afşin yakınındaki Eshab-ı Khef Han, Malatya yakınındaki Sevserek Han, Erzincan yakınındaki Yerhan ve Divriği yakınındaki Mirçinge Han'dır (4). Devam eden araştırmalar sonucunda bu sayı muhakkak ki artacaktır.

Eşodaklı kervansarayların ortak ve farklı özelliklerini incelemeyi önce her birinin belirgin niteliklerini özetlemekte yarar var (5).

Çizim 8. Alara Han, sekili restitüsyon planı.

Çizim 9. Sevserek Han, restitüsyon planı.



MAMA HATUN KERVANSARAYI: Doğu-batı kervan yolunda Erzurum-Erzincan arasında Tercan'da bulunan kervansaray Osmanlı döneminde onarım ve tadilat görmüş oldukça sağlam bir yapıdır. Son yıllarda tekrar onarılmıştır. 51m. x 51m. (2551 m²) boyutlarındaki Han barınak ve servis kısımları olup üç halkalıdır (Çizim 7) (6). Orta kısmında büyük bir avlu, üç yanında odalar, iki yan kanatta, odaların arkasında barınak galerileri vardır. Girişin arkasında beş servis odası, avlu etrafında onüç oda ve beş eyvan vardır. Odaların önündeki revağın izleri kalmıştır. Sekilerin kuzey ve güneydeki galerilerin iç duvarlarında yer alması ve batı uçlarında birer yük sekisi bulunması plana uygun düşmektedir.

ALARA HAN: Alanya-Antalya, Alanya-Konya yolu üzerinde, Alanya'dan sonra ikinci Handır (Çizim 8) (7). 1990'da onarılan yıkık kuzeybatı köşesi dışında sağlamdır. 1231-32 (H.629) tarihli, Sultan Alaaddin Keykubad adına yapıldığını gösteren kitabesi vardır. 38m. x 50m. (1900 m²) boyutlarındaki olan, barınak ve servisleri içeren, plan dört halkalıdır. Ortada kapalı bir avlunun iki uzun kenarında oda ve eyvanlar yer almakta, bunun etrafında üç yanda, içteki seki dıştaki ahır olmak üzere, çifte galeriler dönmektedir. Galerilerin tonozları alınlık duvarlarından birbirine bağlıdır. Ahır galerisi ön kenarda koridor olarak bağlanmaktadır. Doğu ve batı ahır galerilerinin kuzey uçlarında birer yük sekisi bulunmaktadır. Koridorla giriş cephesi arasında küçük bir açık avlunun iki yanında çeşme eyvanı, mescit ve iki servis odası yer almaktadır. Yanyana haç tonozlarla örtülü kapalı avlunun iki uzun kenarında bir oda-bir avlu düzeninde toplam sekiz oda ve altı eyvan vardır. Avlunun ortasında da küçük bir havuz bulunmaktadır.

6. Plan, R.H.Ünal'ın (1968, 147) genelde doğru olan planı üzerinde tonoz yönleri ve atkı kemerleri gibi bazı unsurlarda yapılan düzeltmelerle ekde edilmiştir. Restitüsyon yapının bütünü için değil, yalnız galerilerdeki sekiler için yapılmıştır.

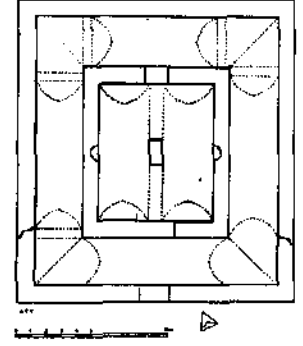
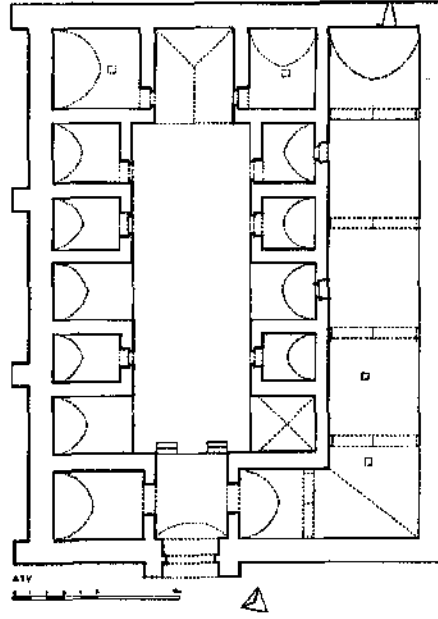
7. Plan, yazarın 1969 yılında yayınladığı plana 1990 yılında yapılan onarım çalışmalarını sırasında ortaya çıkan bulgular eklenerek çizilmiştir.

8. Yapı çok yıkık olduğu için R.H.Ünal'ın (1979, 964-65, Şekil 1, 2) yayınladığı plan ve kesit de birçok varsayıma dayanmaktadır. Plandaki restitüsyon bu plan temel alınarak yapılmıştır.

SEVSEREK HAN: Malatya-Diyarbakır yolunda, Malatya'ya 20 km. mesafede olan Han'ın üst örtüsü dahil büyük bir kısmı yıkıktır (Çizim 9) (8). Kitabesiz olup R.H.Ünal tarafından XIII. yüzyılın ilk yarısına tarihlenmektedir. 46m. x 27m. (1142 m²) boyutlarındaki olan, barınak ve servisleri olan Han üç halkalıdır. Orta kısmında kapalı olması olası bir avlu, iki yanında odalar yer almakta, ahır galerisi bunları dört yönde sarmaktadır. Tonozlar verrev olarak kesilmektedir. Avlu ve odaların ön ahır galerisi arasındaki kısmı yıkıktır. Bu kısımda Alara Han'da olduğu gibi kapalı avlu etrafındaki odaların aynen devam etmesi çok mümkündür. Orta kısımda izlenebilen altı oda vardır, odalar yıkık kısımda

Çizim 10. Eshab-ı Khef Han, restitüsyon planı.

Çizim 11. Yerhan, restitüsyon planı.



devam ediyorsa bu sayı ona çıkmaktadır. Sekinin orta kısmı çevreleyen galerilerde olması gerekmektedir. Ancak seki galerilerin dış duvarında çepeçevre dolaşabileceği gibi, odalardaki yatma kapasitesi de göz önüne alınırsa yalnızca güney kenarda yer aldığı da düşünmek mümkündür (9).

ESHAB-I KEHF HAN: Bu Han bir kervanyolu üzerinde değildir. Elbistan'da Afşin yakınında Eshab-ı Khef mağarası çevresinde bulunan Cami, Ribat ve Han'dan oluşan bir yapı grubunun parçasıdır. Üst örtüsünün önemli bir kısmı yıkık olan han 1960'dan sonra onarılmıştır. Kitabesiz olmakla birlikte, Cami ve Ribat gibi 1232-1234 tarihleri arasında yaptırılmış olmalıdır (10). 25m. x 34m. (850m²) boyutlarında, barınak ve servislerden oluşan Han üç halkalıdır, fakat simetrik değildir (Çizim 10). Ortada, açık avlunun üç kenarında oda ve eyvanlar, batı kanatta birbuçuk kenar dönen ahır galerisi vardır. Galerilerin tonozları verev birleşmektedir. Seki için en uygun konum galerinin güney ucudur. Girişte bir servis odası, orta kısımda sekiz oda ve altı eyvan vardır.

9. R.H.Ünal'ın planında orta kısımdaki güneyden ikinci karşılıklı iki odanın dış duvarlarında kapı vardır ve bu nedenle sekinin bu duvara bitişik olması mümkün değildir.

10. Plan T. Özgüç ve M. Akok'un (1957, 84) yayınladığı planın üzerinde onarım sonrasındaki durumu işlenerek ve bazı düzeltmeler yapılarak elde edilmiştir. Restitüsyon yalnız seki içindir. Onarım sonrasında sekiye ilişkin hiç bir iz kalmamıştır.

11. Yerhan'ın R.H.Ünal'ın yayınladığı planında güneyde bir avlu vardır. Ancak R.H.Ünal'ın yazara yolladığı, yayınlanmamış bazı fotoğraflardan bu avlunun mevcut olamayacağı görülmüş ve bu nedenle sekili restitüsyon planı bu plan temel alınarak avlusuz olarak çizilmiştir. Burada Sn.Ünal'a fotoğraflarını paylaşarak bu çalışmaya yardımcı olduğu için teşekkür ederim.

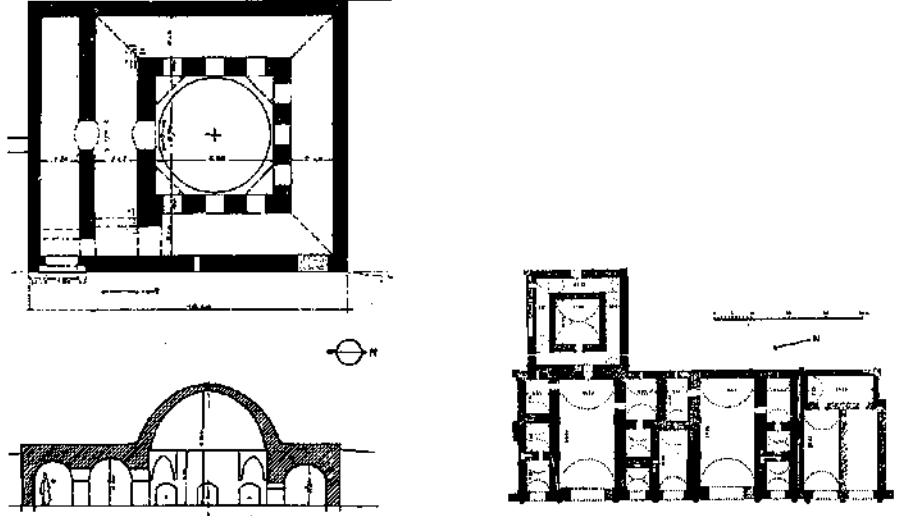
12. Gambuş kervansarayı ile özellikle Yerhan'ın benzerliğini ilk kez R.H.Ünal (1979, 957) kaydetmiştir. Ancak Ünal, eseri yayınlayan Siroux'nun kitabına ulaşamadığını, alıntı yapan A. Godard'ı (1962, 361-362, Fig. 231) kaynak olarak kullandığını da belirtmiştir.

YERHAN: Doğu-batı kervanyolunda, Erzurum-Sivas arasında, Erzincan'ın 20km batısında bulunmaktadır. Hanın kitabesi yoktur. Ünal tarafından XIII. yüzyılın ilkyarisına tarihlenmektedir. 18m. x 20m. (360m²) boyutlarında, yalnızca barınak kısmı olan bir Handır (Çizim 11) (11). İki halkadan oluşmaktadır. Orta kısım iki kemer ve bir ayakla birbirine açılan ve koşut iki beşik tonozla örtülmüştür. Uzun duvarlarında karşılıklı birer ocak vardır. Özgün ocaklar halen yıkıntı ile dolu zeminden çok az yüksektir. Muhtemel sekinin izleri yıkıntının altında kalmış olmalıdır ancak ocaklar orta kısmın yolcu ve yük için kullanıldığını göstermektedir. Orta kısmın etrafını, Mirçinge Han'daki gibi köşelerde verev olarak birleşen beşik tonozla örtülü dört galeri çevrelemektedir.

Eşodaklı kervansarayların örneklerini Anadolu dışında aradığımız zaman İran kervansarayları arasında Anadolu'dakilere az veya çok benzer bazı kervansaraylar olduğu görülmektedir. Örneğin, en büyük boyutlu olan ve eşodaklı özellikleri en az olan Mamahatun Kervansarayındaki plan şemasini birçok Safavi dönemi kervansarayında izlenmektedir. Daha önce benzerliğini kaydettiğimiz tarihi belli olmayan Senças'taki kervansaray da aynı genel özellikleri taşımaktadır (Tükel Yavuz, 1969, 458, Şekil 24). Mirçinge ve Yerhan'a çok benzer bir kervansaray Gambuş kervansarayıdır (Siroux, 1949, 36-37, Figure 4, Plate 1-2) (12). Gambuş Kervansarayı Tahran'ın kuzeyinde, Elbruz dağlarındaki

Çizim 12. Gambuş Kervansarayı, plan.

Çizim 13. Hafra Sarayı, plan.



13. M.Siroux (1949, 5-43) İran kervansaraylarını 'dağ' ve 'düzlük' kervansarayları diye iki gruba ayırmaktadır. Birinci grup farklı dönemlerden yedi kervansarayı içermektedir ve Gambuş kervansarayı da bunların arasındadır. Fransızca metinde kervansarayın adı 'Gamboudcht' olarak yazılmıştır. Ancak kitabın Acemce metnini getiren öğrencim Muhammed Pourhussein ismin doğru söylemişinin 'Gambuş' olduğunu ifade etmiştir. Acemce metnin temini ve okunması için Muhammed Pourhussein'e ve Fransızca metnin bir fotokopisini bana veren Haluk Karamağrahlı'ya burada teşekkür ederim.

14. Nitelikim M. Siroux (1947, 37) da kesin bir ifade kullanmamaktadır.

15. Bu bilgi Reuther (1938, Cilt 1, 411) tarafından verilmiştir. Daha eski kaynaklar için aynı kaynaktan 419, dipnot 2'ye bakılabilir. Burada yayınlanan plan, Reuther'in sayfa 413'te yayınladığı plandır.

16. Sayın H Karamağrahlı'ya bu sözlü bilgi için teşekkür ederim.

16. Godard, Hatra'daki sarayın herhalde Trajan'ın M.S. 116'daki kuşatmasından sonra yapıldıklarını söylemektedir.

17. Reuther (1938, 438), Susa'da Akamenid Döneminden kalan ve 'ayadana' olarak tanımlanan bir dizi yapıyı, Suriye'de Nebatiler Dönemine ait dini yapılardan Hawran, Si'in'de Ba'al amin ve Dusares yapılarını, M. Ö. 33 yılında inşa edilen eski She'i Mabetini ve Leja, Sahr'da bulunan mabeti saymaktadır. Son adı geçen mabetin planı, ortadaki dört kolon dışında aynı şemayı göstermektedir (Reuther, 1938, 438, Figure 112b).

18. Kuh-i Khwaja'da en üst düzlükteki bir mabet kalıntısı da aynı plana sahiptir. Ancak burada orta kısım bir tromp-tonoz ile örtülmüştür (Reuther, 1938, 437).

Demavend-Amul yolu üzerinde bir kısmı toprağa gömülü olarak inşa edilmiştir (Çizim 12) (13). Ortadaki kare alan tromplarla taşınan bir kubbe ile örtülüdür. Dört yönden orta kısmın etrafını saran, birbirine vev saplanan beşik tonozlu galerileri ile tam anlamı ile eşodaklıdır. Güneydeki galeriye koşut bir ikinci galeri daha vardır. Dar ucundan girilen bu galeriyi Siroux giriş holü ve emtia deposu olarak tanımlamaktadır. Yerhan'a benzer bir başka husus da kubbeli orta kısımda, köşelerde, bacaları trompların içinden çıkan dört ocağın bulunmasıdır. Ocaklar, planda belirtilmemiş sekinin orta kısmın dış duvarlarını takip ettiğine ve ortada bir dolaşım alanı olduğuna işaret etmektedir. Siroux tarihsiz yapının Şah Abbas dönemine ait olduğunun söylendiğini ancak iki nedenle bu yapının daha erken olması gerektiğini söylemektedir ki bunlar bu yapının, hepsi tuğla olan Safavi kervansaraylarından farklı olarak taşla inşa edilmiş olması ve trompların Selçuklu dönemini çağrıştırmasıdır (Siroux, 1947, 37). Gambuş Kervansarayı'nda Safavi döneminin malzemesi tuğla yerine taş kullanılması daha erken bir döneme işaret edebilir, ancak malzemenin taş olması ve 'tromp'ların Selçuklu dönemi örneklerine benzemesi kesin bir tarihleme için yeterli değildir (14). Mirçinge Han'ın planına Gambuş Kervansarayı'ndan daha bile fazla benzeyen bir plan Hatra'daki sarayda görülmektedir (Reuther, 1938) (Çizim 13) (15). Mesopotamya'nın kuzeyinde, İran'dan geldikleri kabul edilen Partlar döneminde, M. S. İkinci Yüzyıl'a tarihlenen Hatra sarayının doğu duvarına ikinci bir aşamada bir ek yapı birleştirilmiştir (Godard, 1962) (16). Bu yapının orta kısmında kare planlı, beşik tonozlu bir mekan ve bunun etrafını dört yönde çevreleyen ve yine beşik tonozlu koridorlar vardır. Ortadaki mekan galerilere giriş yönündeki bir kapı ile bağlanmaktadır. Saray ile ilişkisi ise güneydeki eyvanın arka duvarındaki kapı yoluyla'dır. Bu yapı araştırmacılar tarafından mabet olarak kabul edilmiştir, Reuther de bu savı başka örnekler göstererek pekiştirmektedir. Godard ise sarayın bu kısmını bir 'merasim salonu' olarak tanımlamakta, kare planlı salon ve önündeki beşik tonozlu eyvanı Sasanî Döneminde yaygınlaşan ve İslam Döneminde önem kazanan merasim salonlarının ilki olarak kabul etmektedir. Araştırmalar kare planlı bir orta hacmi çevreleyen koridorların şekillendirdiği plan tipinin M. S. Birinci Yüzyıl'da bile kullanıldığını göstermektedir. Bunların bir kısmında kare mekanın girişlemeli üst örtüsünü taşıyan dört kolon vardır (17). Hatra örneğinin farkı Part'ların bu bölgeye gelmesi ile tekrar kullanılmaya başlayan beşik tonozdur. Partlar mevcut plan tipi ile Horasan bölgesinden getirdikleri beşik tonozu birlikte kullanmışlardır (18).

Gambuş, Mirçinge ve Yerhan'da izlenen plan şemasının ve üst örtünün M. S. İkinci Yüzyıl'a inmesi çok çarpıcıdır. Bu en azından plan tipinin bu kervansaraylardan biri ile ortaya çıkmadığını kanıtlamaktadır. En az onbir yüzyıldır bu plan şeması

Ortadoğu'da mevcuttur ancak Hatra Sarayı ile hanlar arasındaki zincirin halkalarını tamamlamak için bu konuda çok daha ayrıntılı incelemeler gerekmektedir.

Eşodaklı Hanların çoğunluğunda barınağın yanısıra servisler de bulunmaktadır. Mevcut bilgilerimiz içinde yalnızca barınak kısmından oluşan eşodaklı iki kervansaray Yerhan ve Mirçinge Han'dır. Servislerin barınak kısmının önünde yer aldığı, özellikle çok sayıda servis mekanları olan kervansaraylarda, bunların hepsi avlunun etrafına yerleşmektedir. Eşodaklı kervansaraylarda ise avlunun yalnızca yolculara ayrıldığı, etrafında yolcuların gündüz ve gece kullanıma ayrılmış eyvan ve odalardan başka mekanlar olmadığı görülmektedir. Belki de bu özel kullanım nedeniyle avlular nisbeten küçük ve bazıları da kapalıdır. Diğer servisler avlunun dışında, genellikle eşodaklı kısmın önündeki bir koridor üzerinde veya Alara Han'da olduğu gibi, küçük bir ikinci avlu etrafında çözülmektedir.

Eşodaklı kervansaraylardaki yaşam mekanı (oda-eyvan) sayısını diğer kervansaraylarla karşılaştırınca yaşam mekanlarına verilen önem daha belirginleşmektedir. Her kervansarayın barınak kısmında muhakkak yolcu-yük-hayvan üçlüsünden yolcuların ihtiyacını sağlayan sekiler olduğuna göre, servis mekanlarının da yolcuların gündüz ve gece kullanımına ayrılması ihtiyaçtan değil, yolculara daha konforlu bir ortam sağlamak istenmesindedir. Eşodaklı planın merkezinde, avlu olsun olmasın, yolcu vardır ve bu genellemeye bütün eşodaklı kervansaraylar dahildir.

Eşodaklı kervansarayların en önemli ortak özelliklerinden biri de iklim etkenlerine daha kapalı, korunmuş yapılar olmasıdır. Altı örnekten ikisinin avlusuz, birinin, büyük bir olasılıkla, yalnızca kapalı avlusu, birinin hem kapalı hem de küçük bir açık avlusu olması, Alara Han'ın dışındaki diğerlerinin Anadolu'nun doğusunda ve yüksek yerlerde bulunması plan tipinin şekillenmesinde iklimin etken olduğunu akla getirmektedir. Ünal (1979, 957) da bu görüştedir. Alara Han'ın dışındaki diğer hanların 1300m. ve üstündeki yüksekliklerde yer aldığını kaydederek iklimin rolü olduğunu belirtmektedir. Orta kısmın ahırlarla çevrili olmasını kışın hayvanların ısılarından yararlanmaya bağlamaktadır. Erdmann (1962, Teil I, 187) ise Alara Han'ın plan tipini Güney Anadolu'daki Avlu-Han'ların çok ufaltılmış avlu ile başka bir ifade şekli olarak yorumlamaktadır. Ünal'ın soğuk iklim etkisi yorumuna karşın Erdmann sıcak iklim etkisi demektedir. İklim genelde mimarlık eserlerinin şekillenmesini etkileyen bir unsurdur ancak Anadolu Selçuklu dönemi yapıtlarında, medrese ve kervansaraylarında plan tipinin gelişmesinde iklimin çok önemli bir etken olmadığı görülmektedir. Örneğin kapalı avlulu medrese hem Erzurum'da hem Afyon'da görülmektedir, eşodaklı kervansarayın hem Doğu Anadolu'da hem Akdeniz'de görüldüğü gibi. Eşodaklı plan tipinin Doğu'da daha çok görülmesini iklim koşullarından dolayı gelişmiş bir plan tipi olarak yorumlamak yerine iklim koşullarından dolayı tercih edilmiş olduğunu varsaymak daha gerçekçi olabilir. Kanımca eşodaklı kervansaray tipinin gelişmesi iklim koşullarına değil, daha önce de kaydedildiği gibi, yolcular için sağlanmak istenen konfor koşullarına ve mahremiyete bağlıdır. Kışın ısınmak söz konusu ise hayvanların yaydığı ısı nedeniyle kervansarayın barınak kısımları en sıcak mekanlardır ve zaten burada yolcu sekileri vardır. Sivas Çifte Medrese'nin kazısı sırasında H. Karamağralı, hücrelerde tandir bulmuştur. Tandirlerin kervansaraylardaki sekilerde de yer alması çok olasıdır ve bu olasılığı, bazı kervansaraylarda hala araştırmak mümkündür. Yolcuların bir kısmının odalara taşınmaları bu ısı kaynağından uzaklaşmaları demektir. Yolcuların orta kısma alınması ile ısı kaynağından uzaklaşma, avluların kapatılması ile telafi edilmiş olabilir. Bu noktada Yerhan'da orta kısmın uzun kenarlarının ortasında yer alan özgün ocakları kaydetmek gerekir. Bu ocaklar yolcuya ısınma konforu sağlayan Osmanlı öncesi ilk örneklerdir.

ABSTRACT

Received : 12. 3. 1993

Key Words: Caravanserai, Anatolian Seljuk Architecture.

Anatolian Seljuk Period caravanserais include a group with concentric plan. Mirçinge Han is the last added one to this group which includes six examples at the present stage of research. Mirçinge Han is on a secondary route connecting Divriği yo Malatya, 25 km. to the southeast of Divriği, the seat of a branch of Mangucheks. The caravanserai has only a shelter, planned in two concentric rings, the platform for the passengers and the goods in the inner ring and the stables at the outer ring. The Han is not dated but its name is mentioned in the foundation deed of the Great Mosque of Divriği, which was enacted in 1243 AD. It is most probably constructed around and before 1230 AD. It is the simplest and the smallest among the other concentrically planned Hans which have different sizes and number of rings. Their most common characteristic is the physical separation between the animals and the travellers (with low walls, complete partition walls, rooms, eyvans) as well as a very apparent desire to provide more privacy for the travellers in comparison with the other caravanserais of the Anatolian Seljuk Period.

KAYNAKÇA

- ERDMANN, K. (1961) *Das Anatolische Karavansaray Des 13. Jahrhunderts*, Verlag Gebr. Mann, Berlin.
- GODARD, A. (1962) *L'Art de L'Iran*, Paris.
- KAYALIOĞLU, İ. (1978) *Vakfiyenin Değerlendirilmesi, Divriği Ulu Camii ve Darüşşifası, derleyenler, Y. Önge, İ. Ateş, S. Bayram, Vakıflar Genel Müdürlüğü Yayınları, Ankara, 10-11.*
- ODTÜ Mimarlık Fakültesi Restorasyon Bölümü (1967) *Doomed by the Dam*, Türk Tarih Kurumu Basımevi, Ankara.
- ÖZGÜÇ, T., AKOK, M. (1957) Afşin Yakınındaki Eshab-ı Kehf Külliyesi, *Yıllık Araştırmalar Dergisi* (II) 77-92.
- REUTHER, O. (1938) *Parthian Architecture-History: A Survey of Persian Art*, ed. A. U. Pope, Oxford University Press, London and Newyork, 411-444.
- SAKAOĞLU, N. (1971) *Türk Anadolu'da Mengücekoğulları*, Milliyet Yayınları, İstanbul.
- TURAN, O. (1946) Selçuklu Kervansarayları, *Bellesten* (X: 39) 471-496.
- TÜKEL YAVUZ, A. (1969) Alara Han'ın Tanıtılması ve Değerlendirilmesi, *Bellesten* (XXXII: 132) 430-491.
- ÜNAL, R. H. (1968) *Les Monuments Islamiques de la Ville d'Erzurum et de sa Region*, Librairie Adrien Maisonneuve, Paris.

- ÜNAL, R. H. (1979) *Sevserek Hanı (Malatya-Pötürge) ve Yerhan (Erzincan-Refahiye) Hakkında Bir İnceleme*, I. Türkoloji Kongresi Tebliğleri, İstanbul, 952-968.
- van BERCHEM, M., EDHEM, H. (1910) *Materiaux pour un Corpus Inscriptonum Arabicarum I*, Caire.
- YAVUZ, A. T. (1976) Anadolu'da Eşodaklı Selçuklu Hanları, *ODTÜ Mimarlık Fakültesi Dergisi* (2: 2) 187-206.
- YAVUZ, A. T. (1984) *Burmahan, Suut Kemal Yetkin'e Armağan*, Hacettepe Üniversitesi, Ankara, 347-365.

