

## İMARET KAVRAMI ÜZERİNDEN ERKEN OSMANLI TERS T PLANLI ZAVİYELERİ İLE AŞHANELERİN (1) İLİŞKİSİ: OSMANLI AŞHANELERİNİN KÖKENİNE DAİR DÜŞÜNCELER (2)

Ayşe BUDAK\*

**Alındı:** 03.03.2014; **Son Metin:** 15.04.2016

**Anahtar Sözcükler:** Ters T planlı yapı; imaret, aşhane; hayırseverlik; Osmanlı

1. Bu yazıda Aşhane terimi ile Osmanlı külliyesi içinde bulunan ve içinde yemek hazırlanıp, öğrenciler, külliye çalışanları, yolcular ve fakirlere ücretsiz yemek dağıtılan imaretler kastedilmektedir. İmaret terimi hem ters t planlı zaviyeler hem de ücretsiz yemek dağıtılan mutfakları nitelediği için ve bu yazıda da her iki yapı grubuna da değinildiğinden böyle bir kullanım tercih edilmiştir.

2. Bu makale 2015 yılında, Erciyes Üniversitesi Sosyal Bilimler Enstitüsü Sanat Tarihi Anabilim Dalında kabul edilen "Güçü Besleyen Mimarlık: Osmanlı İmaretleri" adlı doktora tezinden üretilmiştir. Yayın öncesi bu yazıyı okuyarak değerli görüş ve katkılarda bulunan Prof. Dr. Yıldırım Özbek ve Yrd. Doç. Dr. Suna Çağaptay'a teşekkürlerimi sunarım.

İmaret/imarethane terimi, sanat ve mimarlık tarihi yazınında farklı yapı türlerini adlandırmak için kullanılmıştır. İmaretin kelime anlamı; umran, bayındırlık (mamuriyet) ve yoksullara yiyecek dağıtmak üzere kurulmuş olan hayır evidir (Devellioğlu, 2005, 433). İmaret terimi yaygın olarak üç farklı anlamda kullanılmaktadır. Bunlar, 1-Erken Osmanlı Ters T Planlı zaviyelerini tanımlamak, 2-Osmanlı külliyesi içinde yer alan ve külliye çalışanları, medrese ve mektep öğrencileri ile külliyenin misafirhanesinde kalanlar ve fakirlerin ücretsiz yemek aldıkları mutfakları tanımlamak, 3-Bayındırlık anlamı ile ilişkili olarak bir şehirde bulunan tüm yapıları nitelemek için kullanımudur. Bu terimi yapılan bilimsel çalışmalarda bir şehri imar etmek için inşa edilmiş tüm yapı türleri için kullanan ilk kişi Osman Nuri Ergin olmuştur (Ergin, 2007, 3).

İmaret teriminin yukarıda sıralanan kullanımlarından ilk ikisine odaklanıldığında birbiri ardına sorular ortaya çıkmaktadır. Aynı anda mimarlık sahnesinde görülmeye başlanan ters T planlı zaviyelerin ve aşhanelerin imaret terimi ile nitelenmesi rastlantısal bir kullanım mıydı? Bu mutfaklarının ilk örneği neredeydi ve planı nasıldı?

### İMARET KAVRAMI ÜZERİNE: TERMİNOLOJİK BİR KAOS

İmaret teriminin çok anlamlılığı, yapılan akademik çalışmalarda farklı yapı tipleri için kullanılması bir karmaşaya neden olmaktadır. Aynı terimle tanımlanan yapı gruplarının, ortak bir ifade ile adlandırılmasının nedenlerini açıklamak için, bu yapı gruplarına ayrıntılı olarak bakmak faydalı olacaktır.

### İmaret Teriminin, Erken Osmanlı Ters T Planlı Zaviyelerini Tanımlamak İçin Kullanımı

Plan açısından, Osmanlı öncesi Anadolu'sunda özellikle onüçüncü yüzyılın sonunda inşa edilmiş sufi ve ahi zaviyeleriyle benzeşen ve yalnızca Osmanlı Beyliğine ve Selçuklu-Bizans sınırında kurulan Türkmen

\* Department of Art History, Nevşehir Hacı Bektaş Veli University, Nevşehir, TURKEY.

beyliklerine özgü bir yapı tipi (Oğuz, 2006, 2) olan ters T planlı yapılar birçok araştırmaya konu olmuştur (Eyice, 1962, ;Doğan, 1977; Emir, 1994; Çetintaş, 1946; Oğuz, 2006). Bu yapılar, Osmanlı'nın yeni kurulmuş bir beylik olarak mimari faaliyetler göstermeye başladığı ondördüncü yüzyılın ilk yarısından itibaren varlığı bilinen ve onaltıncı yüzyılın ikinci yarısına kadar Osmanlı imar programında yer alan yapılardır. Zaviyeli Cami, Ters T Planlı Cami, İmaret, Tabhaneli Cami, Bursa Tipi Camiler, Çok Fonksiyonlu Yapılar, olarak da adlandırılmışlardır ve bu yapıların Osmanlı'nın iskân politikasını destekleyen çok işlevli yapılar oldukları ilk olarak Ömer Lütfü Barkan tarafından ortaya konulmuştur (Barkan,1974, 279-386).

Bugün bu zaviyelerden bazıları hala imaret olarak adlandırılmaktadır. Başlıca örnekler arasında; İznik Nilüfer Hatun İmareti(1388), Yıldırım Bayezid'in inşa ettirdiği Bursa (1399-1400) ve Edirne Yıldırım İmaretleri (1389-1402) yer almaktadır. Bu zaviyeler bir mescit bölümüne de sahipti ve zamanla zaviye işlevini yitirerek tek fonksiyon olarak cami işlevini üstlenmiş ve bu nedenle daha sonraki yüzyıllarda cami olarak adlandırılmışlardır. Bu yapılar sanat ve mimarlık tarihine ilişkin literatürde yaygın bir biçimde cami olarak adlandırılmaya devam edilmektedir.

Erken dönem Osmanlı mimarisinde kullanılan yazıya ilişkin yapılan en kapsamlı çalışmaya imza atan Abdülhamit Tüfekçioğlu'nun kitabında (2001) bulunan, erken dönem dini mimari örneklerin inşa kitabeleri karşılaştırıldığında; zaviyeler (ters T planlılar) için kullanılan ifade "imaret"tir. Tek mekânlı ya da enine dikdörtgen planlı harime sahip olan çok ayaklı camilerin inşa kitabelerinde bulunan ve binanın işlevini niteleyen ifadeler ise "cami ve mescittir" (Tüfekçioğlu, 2001). İnşa kitabelerinde, ters T planlılar ile bu plan tipi dışında kalan camiler için keskin ve net bir ayırım yapıldığı dikkati çeker. Bu ayırımın tek istisnası İznik Yeşil Cami (1378-1392) kitabesinde görülür (Tüfekçioğlu, 2001, 43). Ters T planlı bu yapıların ibadet işlevi dışında da işlevi olduğu vurgulanmak istenircesine (bilinçli veya bilinçsiz bir tercihle) inşa kitabelerinde bu yapılar imaret olarak nitelendirilmiştir.

Eldeki veriler de ters T planlı zaviyelerin ilk ortaya çıkışında yalnızca ibadet işlevine sahip olmadığını göstermektedir. Murad Hüdavendigâr'ın Bursa'da Kaplıca Bölgesi'nde inşa ettirdiği ters T planlı yapının 1385 tarihli vakfiyesinde bu zaviyeye gelenlerin zaviyede geceleyebilecekleri, kendilerine yemek ve içecek verileceği ve zaviyenin yataklarında yatabilecekleri belirtilmiştir (3). Vakfiyede geçen bu açıklama, ters T planlı yapıların ana fonksiyonuna dair ipuçları vermektedir. Ayrıca yine aynı vakfiyeden adı geçen zaviyede; mutfaklar, kalınacak yerler, ambarlar, samanlıklar ve hayvanların da barındırılması için ahırlar olduğu öğrenilmektedir (V.G.M.A., 2157,113).

Genel hatları ile ters T planlı zaviyelerin planı ise; merkezde yer alan ve tevhidhane olarak adlandırılan ve bir şeyhin öğretilerinin dinlendiği bölüm ile bu mekânın güneyinde bulunan mescit ve tevhidhanenin iki yanında yer alan ve dervişlerin kaldıkları tabhanelerden oluşmaktadır (Kuban, 2007, 85). Ters T planlı yapılar, Erken Osmanlı döneminin en özgün yapılarıdır ve bu nedenle bu kadar kesin bir tipolojinin, bu yapı tipinin özel bir işlevi olması ile açıklanabilir (Kuban, 2007, 80). Yeni kurulmuş bir beyliğin ilk mimari faaliyetlerinde, kendilerinden önce kullanılmamış, belirgin bir plan şeması uygulaması oldukça ilginçtir. Öte yandan, Anadolu Selçuklu zaviye planından türetilmiş bile olsa ilk örnekten itibaren oturmuş bir şemaya sahip olması, bir başka dikkat çekici noktadır. Ters T planlı bu yapılarda; mihrapsız, minbersiz ve minaresiz inşa

3. "her kim bu zaviyede fukara ve mesakin müşavirlerinden nüzul edüp konarlarsa kezalik anların üzerlerine dahi vakf-ı müebbed ve habs-i muhalled olduğu halde zaviye-i mezburede sadirini mezburin ve varidini mezkurin nüzul ederler ve içinde geceleyeler ve at'imesi ve eşribe ile ni'metleneler ve örtüsü ve döşegi ile meta'leneler yani faydalanalar" (V.G.M.A., 2157,113).

edilmiş örnekleri bulmak da mümkündür. İznik Nilüfer Hatun İmaretı ve Evrenos Gazinın (Evrenos imareti için bkz; Çağaptay, 2011; Lowry, 2008; Kiel, 1982) inşa ettirdiği yapılar buna örnektir. Zaviyeli cami olarak anılan bu yapıların erken tarihliyelerinde minareye yer verilmemesi de yine bu yapıların fonksiyonu ile ilişkili olabilir. Ondördüncü yüzyıl sonu ile onbeşinci yüzyıl başında inşa edilen zaviyelerde minare yapı programına girmiş gibi görünmektedir ve bu örneklerde minare kaidesiz olup, pabuçla beden duvarına oturtulması ve boyut olarak da mütevazı ölçekte olması yine bu yapıların asıl fonksiyonu ile ilişkilendirilebilir (Uysal, 1997, 51-2).

Zaviyelerin tabhanelerinde kalanların yeme içme ihtiyaçları için, zaviyeyi kuran beyler tarafından gelirler vakfedilmiştir. Kuban'a (2007, 85) göre; gelen-geçen (ayende ve revende) dervişler için kurulan bu zaviyelerde mutfak, kiler ve helâlar zaviye çevresinde ikincil yapılar olarak inşa edilmiştir. Ondördüncü yüzyıldan günümüze ulaşan zaviye örnekleri mevcutken, zaviye çevresinde bulunması gereken herhangi bir mutfağın günümüze ulaşmaması bu ifadeyi destekler niteliktedir. Aynı yüzyıldan zaviye örnekleri varken mutfakların bulunmaması bu yapılarda kullanılan malzemeyi ve inşa kalitesini sorgulamaya neden olmaktadır.

### **İmaret Teriminin "Aşhane" Anlamında Kullanımı**

Osmanlı mimarisinde görülen, külliye çalışanları ile külliye gelen misafirler ve yemek saatinde külliye hazır bulunan fakirlere yemek hazırlanan aşhaneler (imaretler) ise, ters T planlı zaviyelerle birlikte erken Osmanlı mimarlığının özgün yapılarından. Ondördüncü yüzyılın ilk yarısından yirminci yüzyılın başına kadar varlığı bilinen bu mutfaklar külliye içinde yer almaktaydı ve külliye personeli ile birlikte, varsa külliyenin medresesinde eğitim gören öğrenciler, külliye gelen misafirler ve fakirlere, sabah ve akşam olmak üzere iki öğün ücretsiz yemek verilmekteydi (Singer, 2005,497).

Osmanlı vakfiyelerinde bu mutfaklardan "imaret", "imaret-i amire" ve "matbah" olarak bahsedilmektedir (V.G.M.A., 1766,119; V.G.M.A.,613,50/5; V.G.M.A., 1/117). Bu yapılar; Dar'ül-it'am, Matbah-ı ta'am, İmaret, Darü'z-ziyafe ve Aşhane olarak da adlandırılmaktadır (Singer, 2005, 481). Bu mutfakları niteleyen aşevi teriminin günümüzde imaret ile özdeşleşmesi ve aşevlerinin ise fakirlere yemek dağıtılan binalar olarak algılanması, insanların yakın geçmiş hafızasında var olan tutumdan kaynaklanmış olabilir. "Aşevi anlamında imarethanelerin, Osmanlı toplumunda bir hayır kurumu olarak muhtaçların yemek ihtiyaçlarını karşılayarak seçkinlerin elinde bulunan servetin toplum içinde yeniden bölüştürülmesiyle, sosyal ve ekonomik anlamda önemli bir rol oynadığı" söylenmekle birlikte (Güneş, 2005, 32), herhangi bir külliye bağimsız inşa edilmiş bir aşevine (imarete) rastlanmamış olması bile, bu yapıların sadece fakirleri doyurmaya yönelik hayır kuruluşları olmadığı açık bir göstergesi olarak okunabilir. Eğer bu kuruluşlar yalnızca hayırseverlik için inşa edilmiş olsaydı külliyelerden bağimsız da inşa edilmeleri beklenebilirdi.

Bu aşhanelerden günümüze ulaşan en erken tarihli örnek, Bursa'da Çelebi Mehmed tarafından inşa ettirilen ve Yeşil Külliye (1413-1421) olarak adlandırılan yapı topluluğu arasında bulunmaktadır. Erken Osmanlı döneminden itibaren varlığı bilinen bu mutfakların, sonraki yüzyıllarda da külliyeler içinde varlıklarını sürdürdükleri ve özellikle onaltıncı yüzyıl menzil külliyelerinin vazgeçilmez yapılarından oldukları görülmektedir. Menzil külliyelerinde bulunan mutfaklar, işlevsel açıdan birbirini

tamamlayan yapılar olan; arasta-kervansaray-tabhane ve hamama birleşik ya da yakın konumda planlanmıştır (Müderrişođlu, 1993,36).

Osmanlıda görülen aşhanelerin benzerlerine başka bir Türk ve Türk-İslam toplumunda rastlanılmamakla birlikte, Anadolu Selçuklu yöneticilerinden Sahip Ata'nın, Sivas'ta inşa ettirdiđi medresenin vakfiyesinde (1278-79) bir darı'ziyafeden bahsedilmektedir. Günümüze ulaşamayan bu yapının planına dair herhangi bir bilgi de elde edilememiştir. Bu binada her gün pişirilen bir okka et ve iki okka pidenin; seyyidler, aleviler, fakirler ve iyi huylu insanlardan dağıtım sırasında burada hazır bulunan 30 kişiye dağıtılması şart koşulmuştur (V.G.M.A, 604,67/90, 3). Darı-ziyafe çalışanları bir aşçı ve bir bevval olduđu, bevvalın aynı zamanda ferraş olarak da çalıştığını yine aynı vakfiyeden öğrenilmektedir (V.G.M.A, 604,67/90, 4). Osmanlı aşhaneleri kadar gelişmiş bir yemek dağıtım organizasyonuna sahip olmayan bu yapı, halka karşılıksız yemek dağıtım geleneğinin Selçuklular tarafından da atlanılmadığını göstermektedir.

### OSMANLI'NIN KURULUŞ ORTAMI

Osmanlı'nın kuruluşu ile ortaya çıkan aşhanelerin (imaretlerin) ve ters T planlı zaviyelerin inşasına zemin hazırlayan etkenleri sorgulamak gerekir. İlk Osmanlı kroniklerinden ve vakfiyelerden öğrenildiđi kadarıyla beyliğin ilk mimari ürünleri zaviyeler ve hankahlardır. Her iki yapı türü de belli bir toplum kesimine hizmet etmekte ve dervişlerin barınmaları için inşa edilmekteydiler. Peki bu dervişler kimlerdi ve Osmanlı beyleri, ilk tebaalarından olan bu dervişler için neden zaviye kurma geređi duymuşlardı?

Onüçüncü yüzyılın ilk yarısında Karahıtaylar ve Harzemşahlar arasındaki mücadeleden kaçan topluluklar vardır. Bu topluluklarla birlikte Mođol istilasını öncesi ve bu istila sırasında Anadolu'ya gelen Türkmen gruplarından ve onların Anadolu'ya taşıdıkları bir tasavvuf anlayışından bahsedilmektedir (Ocak, 1996, 57-8). Bu dönemde Anadolu'ya gelen dervişler; onüçüncü yüzyılın ikinci yarısında Babaîler isyanına neden olan heterodoks dervişlerdir (Ocak, 1996, 62).

Selçuklu dönemi çağdaş kaynaklarından biri Ahmed Eflaki tarafından kaleme alınan *Ariflerin Menkıbeleri* adlı eserdir. Selçuklu döneminin en bilinen şeyhlerinden olan Mevlana ve Mevlevi şeyhlerine ve daha çok onların kerametlerine dair bilgilere yer verilen eserde; Selçuklu dönemine dair yapı adlarının yanı sıra dönemi içinde yapı gruplarının kimlere hizmet verdiđine dair bilgiler de mevcuttur. Eflaki, Mevlana'nın babasının Konya'ya gelişinde devrin Sultanı tarafından sarayda ağırılanılmak istendiğini, ancak Bahaeddin Veled'in: "imamlara medrese, şeyhlere hânıka, emirlere saray, tüccarlara han, başıboş gezenlere zaviye, gariplere kervansaraylar münasıptır" dediğini aktarır (Eflaki, I, 1989, 26). Mevlana'nın babasının ağzından nakledilen bu sözler, Anadolu Selçuklu döneminde hangi yapılarda kimlerin barındığı, bu yapılarda kimlere hizmet verildiđine dair bize ipuçları vermektedir. Zaviyelerin başıboş gezenlere hizmet veriyor olması ise ilginçtir. Bazı Ortaçağ İslam yazarları, gaziân terimiyle eş anlamlı olarak ayyârûn kelimesini kullanmaktadırlar ve ayyârûn kelimesinin sözlük anlamı ise serseridir (Kafadar, 2010, 82). Zaviyelerde kalan ve serseri olarak da tabir edilen bu grup, gezici dervişleri niteliyor olabilir.

Abdal, baba ya da dede unvanlarını taşıyan dervişlerin etrafında toplanan kitlelerden söz edilmektedir. Bu dervişler uygun gördükleri yerlere

müridleri ve bazen de kabileleri ile yerleşiyor, zaviyeler kuruyordu. Dervişler, zaviyeler çevresinde yerleşen aileler sayesinde yerel bir güç oluşturuyorlardı (Ocak, 1996, 63-5). Osmanlı'nın kurulduğu Bitinya bölgesinde de bu dervişlerin varlığından söz edilebilir. Anadolu'da ve sınır bölgelerinde, onüçüncü yüzyıl sonu ondördüncü yüzyıl başında azımsanamayacak miktarda derviş, gazi ya da fakih olarak adlandırılan ve yerleşik olmayan savaşçılar olduğu tahmin edilmektedir (Kafadar, 2010).

Zaviyelerde kalan bir diğer halk grubu ise ahilerdir. Ahilik on üçüncü yüzyılın ikinci yarısından itibaren Anadolu'da görülmeye başlanmıştır (Ocak, 1978, 258). Anadolu Selçukluları sonrası ortaya çıkan beylikler dünyasına ait tasvirleri, on dördüncü yüzyılın ilk yarısında Anadolu'ya gelen Faslı seyyah İbn Battuta'nın, bu dönem Beylikleri ile ilgili bilgiler verdiği eseri *Rihle*de bulmak mümkündür. Anadolu'nun çeşitli bölgelerine seyahat eden İbn Battuta'nın en çok dikkatini çeken yapılar ahi zaviyeleri olmuştur. Battuta bir şeyhin etrafında örgütlenen ahilerin tüm gün çalışıp kazandıkları parayı şeyhlerine vererek zaviyenin masraflarının ortak karşılandığına ve zaviyeye gelen yolcu ve misafirlerin üç güne kadar barınma ve yemek ihtiyaçlarının karşılandığına değinmektedir (Battuta, 2004, 404). Bu zaviyelerin ilk olarak Anadolu'da Selçuklu topraklarında ortaya çıktığı göz önünde bulundurulduğunda, Battuta'nın beylikler devrinde Anadolu'da gördüğü bu zaviyelerin, Anadolu Selçuklu çağı geleneğini devam ettirdiği düşünülebilir. Bu geleneğin, Osmanlı zaviye plan tipolojisine ne kadar yansımış olabileceği ise tam olarak bilinmemektedir.

### BEYLİĞİN İLK MİMARİ FAALİYETLERİ

Beyliğin ilk mimari faaliyetlerinin yukarıda adı geçen halk kitlesinin ihtiyaçlarını karşılamaya yönelik olarak tasarlandığı görülüyor. Osmanlıdan günümüze ulaşan en eski tarihli belge, Bursa'nın fethinden iki yıl önce yazılmış, "Osmanlı'nın Doğum Belgesi" olarak tanımlanan 1324 tarihli Mekece vakfiyesidir (Lowry, 2010, 80). Yeni tahta çıkan Orhan Gazi tarafından, dervişler, fakirler ve yolculara barınak ve yiyecek sağlamak amacıyla Mekece Kasabasında kurulan bir hanikah/zaviyeye aittir. Vakfiyede, Orhan Gazi'nin, Mekece bölgesinin tümünü adı geçen hanikaha vakfettiği ve vakıf yöneticisi olarak da azadlı kölesi Hadım Şerefeddin Mukbil'i tayin ettiği görülüyor (Lowry, 2010, 82-3). Vakfiye, hanikaha ilişkin; mimari tasvir, çalışan sayısı gibi başka bir bilgi vermemektedir.

Genç Osmanlı Beyliğinin bilinen ikinci imar faaliyeti İznik'te kurulan imarettir. "... Orhan Gazi, İznik'i fethettikten sonra Yenişehir kapısının çıktığı yerde bir imaret yaptı. Dedesi Ede Balı'nın müridi Hacı Hasan'a imaretin şeyhliğini verdi. İmaret'in kapısı açılıp yemek pişince Orhan Gazi evvela kendi mübarek elleriyle yemek dağıttı. Çerağını da ilk gece kendisi yaktı..." (Atsız, 1970, 46-7). İlk Osmanlı kroniklerinden Aşıkpaşazade tarafından aktarılan bu anekdot, Osmanlı'nın bilinen ilk ters T planlı zaviyesine aittir ve günümüze ulaşmamış yapı 1335 yılında Orhan Gazi tarafından İznik'te, Yenişehir Kapı yakınında kurulmuştur. Yeni fethedilmiş Hıristiyan bir toprakta, Müslüman bir fatih halkı kendi elleriyle beslemesi oldukça çarpıcıdır (Lowry, 2007, 72).

Yukarıdaki örneklere bakılarak, Erken Osmanlı mimarlığının bilinen ilk banisi Orhan Bey'in inşa ettirdiği ilk yapılar için tercih ettiği örneklerin, dinsel imge-prestij göstergesi açısından bakıldığında "ulu cami" olması beklenirken bunun yerine hanikah/zaviye'nin tercih edildiği görülüyor.



4. Şeyh Edebalı'nın Osman Bey'in kayınpederi olduğunun kesin olmadığına dair iddialar da vardır. Yine Şeyh Edebalı'nın bir ahi şeyhi değil de Baba İlyas Halifesi olup, Vefaiye Tarikatı'na mensup bir şeyh olduğu düşünülse de, Osmanlı'nın kurulduğu coğrafyada ve dönemde bir sufi çevrenin varlığından söz edilebilir. Osmanlı dönemi tarih yazarlarının ilk eserlerinde bu çevrenin Osmanlı kuruluşu ile ilişkilendirildiği de görülmektedir. İlgili tartışmalar için bakınız (Ocak, 2011).

Orhan Bey'in oğlu I. Murad'ın mimari hamisi profili de babası ile oldukça benzerdir. Sadece Orhan Gazi döneminde değil, oğlu I. Murad zamanında da prestij yapıları yine zaviyelerdir (Gündüz, 2011, 159). Bununla birlikte Osmanlı döneminin ilk ulu camileri de I. Murad'ın hükümdarlığı döneminde (1362-1389) inşa edilmiştir. Bunlar: Bursa Şehadet Camisi, Filibe Camisi ve Gelibolu Camisidir (Kuban, 2007, 131).

Bu erken yüzyılda yeni kurulmakta olan beyliğin mimari repertuarının, hitap ettiği kitleye uygun olarak şekillendiği yargısına varılarak, bu tercihin tesadüfi bir seçim olmadığı sonucuna ulaşılabilir. Bu halk kitlesi ise gezici dervişlerdi. "Rum Abdalları denilen bu savaşçı, şeyh ve dervişlere karşı, ilk Osmanlı hükümdarları çok müsamahakâr davranıyorlardı. Özellikle Osman (1300-1326) ve Orhan (1326-1362) Beyler, İslam ilahiyatının ince meselelerini kavrayacak ilmi seviyede olmayan sade ve basit yaşayışlı Türkmen reisleri olduklarından bu müsamahayı biraz daha tabii görmek lazımdır" (Ocak, 1978, 256) biçiminde ifade edilmesine rağmen, ilk Osmanlı beyleri, zaviye kurarak savaşçı kimliği de bulunan bu dervişlerin sadakatini alacaklarının bilincindeydiler kuşkusuz. Zira eldeki veriler bu yüzyılda yeni oluşmaya başlamış Osmanlı tebaasının içinde azımsanamayacak sayıda gezici derviş (gazi, baba, fakih) olduğunu göstermektedir. Bu halk kitlesi içinde bulunan gezici ve savaşçı dervişlerin, barınma ve yeme-içme ihtiyaçlarının karşılanması gerekliliği, hanıkah/zaviye yapımını gerekli kılmış olmalıdır. Bu zaviyelerde üç güne kadar ücretsiz yemek verilmesi ve kişilerin üç güne kadar barındırılması aslında bu yüzyılda Osmanlı topraklarında hareketli bir halk kitlesi olduğunu da ispatlar. Beyliğin kurucusu Osman Bey'in, bilinçli bir seçimle sınır bölgesinde yaşayan dervişler ve çobanlardan oluşan bir topluluğun lideri olan bir ahi şeyhine damat olduğu bilinmektedir (Kafadar, 2010, 218). Osman Gazi böylece beyliğin kuruluş aşamasında Anadolu coğrafyasında önemli bir grup olan dervişleri arkasına almıştır (4). Osmanlı öncesi, bir şeyhin etrafında toplanan ve zaviyeyi açan şeyhe tabi olarak bir şeyh tarafından karnı doyurulan derviş, yine bir şeyh torunu olan Orhan Bey'in kurduğu imarete, beyin kendi elleriyle beslediği bir Erken Osmanlı figürüne dönüşmüştür.

Orhan Gazi dönemi sonrasında da zaviye inşasının yoğun biçimde sürdürülmesi, zaviyelerin sağladığı hizmetler yoluyla; beyliğin hâkimiyet alanını genişletmede bu amaca hizmet eden savaşçıların (ister gazi, ister derviş isterse fakih diye adlandırılın) yeme-barınma ihtiyaçlarını karşılama, yeni yerleşim yerleri oluşturma, yerleşimi hızlandırma ve beyliğin resmi dinini yaygınlaştırmada oynayacakları rolün farkındalığı ile açıklanabilir. Osmanlı zaviye planlarının, günümüze ulaşan ilk örneğinden itibaren şablonunun standartlaşmış olması da yine aynı farkındalıkla bağdaştırılabilir.

Daha önceleri kendilerini besleyen şeyhin yerini tek bir Beyin aldığını, derviş ve fakihlere toprak ve gelir bağışının yanı sıra erken dönemde fetihler ve Müslümanlaştırmada rolleri olduğu düşünülen zaviyelerin bir şeyhe lütuf ve iltifat olarak yine Osmanlı Beyi tarafından politik bir jest olarak ihsan edildiğini görüyoruz. Orhan Bey'in Derviş Abdal Murad, Abdal Musa ve Geyikli Baba için kurduğu zaviyeler (Kuban, 2007, 76) bu uygulamanın örneklerinden bir kaçıdır. I. Murad dönemi kazaskerlerinden Çandarlı Kara Halil Hayreddin Paşa, Şeyh Edebalı'nın akrabası ve Ahi tarikatının mensubudur (Kuban, 2007, 127). Çelebi Mehmed döneminin önemli isimlerinden biri Mimar Ahi Bayezid oğlu Hacı İvaz Paşadır. İlk vezir Kara Halil Paşa'nın Ahi Tarikatı bağlantıları ve I. Mehmed dönemi

mimarı Hacı İvaz Paşa'nın Ahi Bayezid oğlu unvanını kullanması, ondördüncü yüzyıl boyunca ve onbeşinci yüzyıl başında Osmanlı yöneticileri ve ahi tarikat bağlantılarının kopmadığını gösterir.

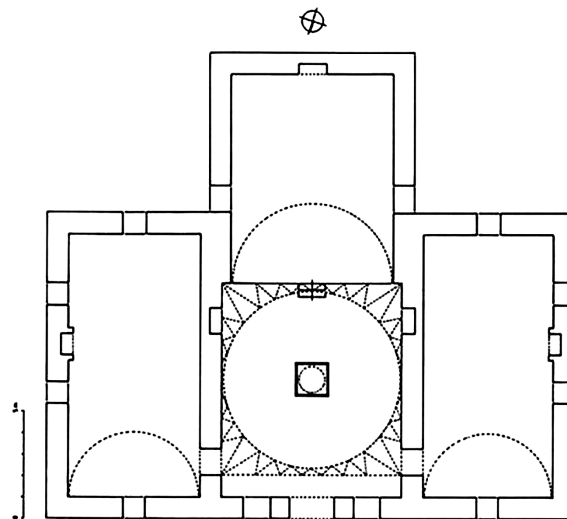
Ters T planlı zaviyelerin onbeşinci yüzyıl boyunca inşa edilmeye devam edilmesinin nedeni ise, Anadolu'nun Türkleşmesinde rol oynayan tarikatların öneminin ve şeyhlerin halk üzerindeki yönlendirici etkilerinin devam etmesi nedeniyle, tarikat şeyhlerine işlevlerini sürdürecektir mekanlar ayırma zorunluluğuna bağlanmaktadır (Kuzucular, 1994,56).

### TEK KAVRAM İKİ YAPI: TERS T PLANLI ZAVİYE ve AŞHANE İLİŞKİSİ

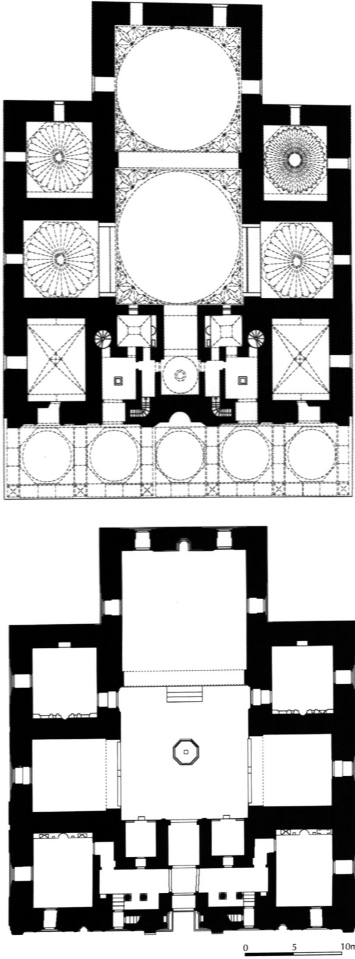
Osmanlı'nın imaret olarak tanımlanan ilk yapısının Orhan Gazi tarafından İznik'te inşa ettirildiğine yukarıda değinilmiştir. Peki, günümüze ulaşamayan ancak ilk Osmanlı kroniği Aşıkpaşazade'nin açılışında Orhan Gazi'nin halka elleriyle yemek dağıttığını söylediği ve imaret olarak tanımladığı yapının planı nasıldı? İmaretle kastedilen tek bir yapı mıydı?

İznik-Yenişehir Kapısı yakınında Oktay Aslanapa tarafından 1963-1964 yıllarında gerçekleştirilen kazılarda İznik İmaretinin temel izlerine ve kitabesine ulaşılmıştır (Aslanapa, 1965, 16-32). Kitabede yapı Şerefli İmaret olarak tanımlanmaktadır (Tüfekçioğlu, 2001, 20-1).

Kazılar sonucu planı genel hatları ile ortaya çıkarılan yapının ters T planlı olarak tanımlanan planda inşa edilmiş olduğu görülmektedir. Aşıkpaşazade anlatısına dayanılarak, yapıda bulunması gereken mutfağa ilişkinse herhangi bir açıklama ya da bulguya değinilmemiştir (Aslanapa, 1965, 16-32). Daha sonra yapılan çalışmalarda zaviyenin sonradan açılan bir kapıyla, doğrudan dışarı ile ilişkilendirilen batı odası mutfak olarak yorumlanmıştır (Emir, 1994, 12). Ancak Aşıkpaşazade'den öğrenilen ve Orhan Gazi'nin açılışında elleriyle halka yemek dağıttığı mekan aşhanenin yemek salonu (mekel) ya da hatta belki zaviyenin tabhaneleri olabilir ancak yemeğin hazırlandığı mekan, Aslanapa'nın kazılar sonucu planını ortaya çıkardığı yapı olmasa gerektir (**Resim 1**). Bu ilk yapının planının kendisinden sonra inşa edilen zaviye planlarında tekrarlanması, ortada yer alan şadırvanlı kubbeli mekanla ona güneyden eklenen mescid bölümü ve simetrik yan kanatlar (tabhane mekanları) ile kalıplaşan zaviye planını



Resim 1. İznik Orhan Zaviyesi (Emir, 1994)

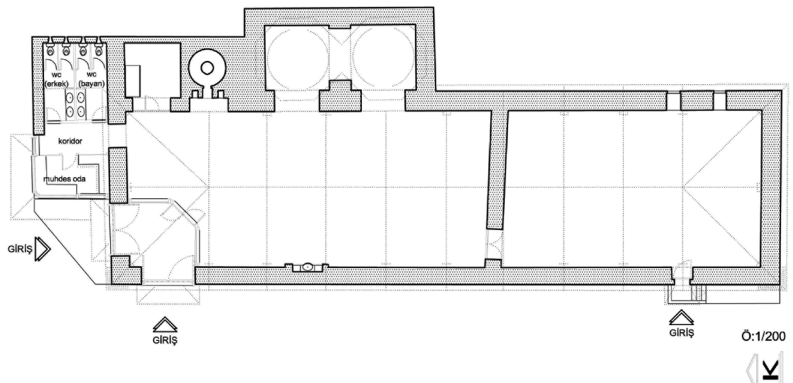


Resim 2. Bursa Yeşil Zaviye (Kuban, 2007)

ilki olması ve kendisinden sonraki hiçbir örnekte mutfakın zaviye içinde çözümlenmediğinin bilinmesi, Osmanlı'nın ilk zaviyesinde de mutfakın yapı dışında çözümlendiğini düşündürmektedir.

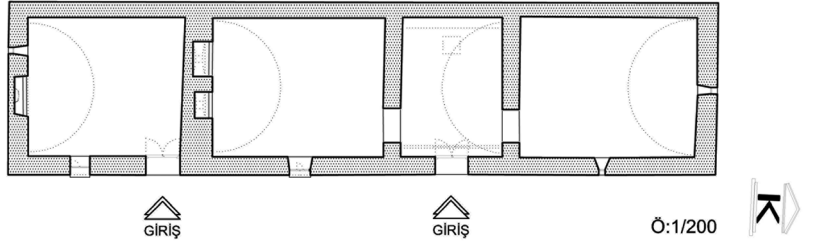
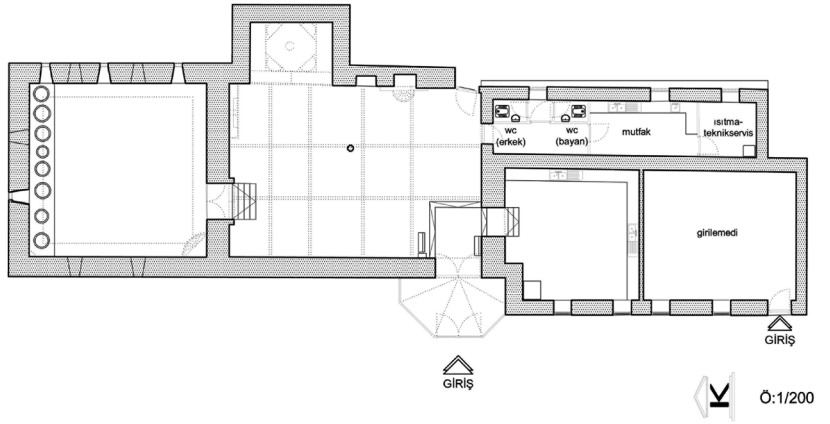
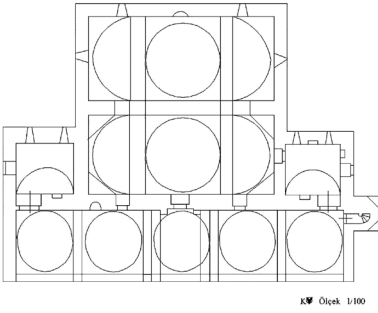
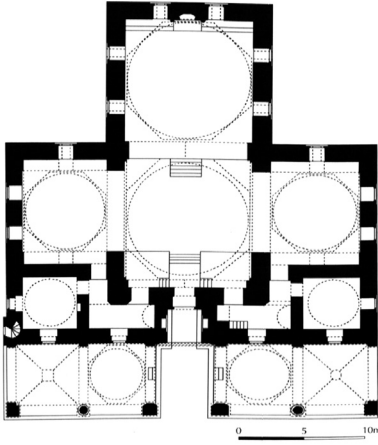
Osmanlı zaviyeleri plan açısından Anadolu Selçuklu ve Beylikler dönemi zaviye ve tekkelerinin planlarını tekrar etmese de onüçüncü yüzyıl sonunda inşa edilen zaviyelere benzemektedir. Osmanlı zaviyelerinde mutfakların yerini tespit edebilmek için Anadolu Selçuklu ve Beylikler devri zaviyelerinde mutfakların konumuna bakıldığında; Seyyid Battal Gazi ve Mevlana Dergahı gibi tarikatın merkezini oluşturan yapıların mutfakları tekke içinde bağımsız yapılardır. Bu merkez tekkeleri istisna tutarsak, Anadolu Selçukluları ve Beylikler dönemi zaviyelerinde mutfakın nerede çözümlendiği net değildir. Tokat'ta bulunan Hoca Sümbül Baba (1291-1292), Aksaray Melik Mahmud Gazi ve Konya'da bulunan Şeyh Şihabeddin Sühreverdi Zaviyeleri (1390'dan önce), mutfakın zaviyenin içinde çözümlendiği gösteren örneklerdir (Tanman ve Parlak, II, 2006, 418). İşte tam da bu noktada, ters T planlı Osmanlı zaviyeleri Selçuklu dönemi şeyh zaviyelerinin yerini alırken, (daha çok kişiye hizmet etmelerinden kaynaklanan ihtiyaç, mimari düzen kurma gerekliliği, bani rolünün değişimi, iskan politikası gibi faktörlerle) zaviye mutfaklarının mimari anlamda görünür olup, zaviye dışında ve zaviyeye yakın olarak planlanmış bağımsız aşhanelere (imaretlere)dönüştüklerini söylemek mümkün gibi görünmektedir.

Günümüze ulaşan aşhane (imaret) örneklerinden anlaşıldığı kadarıyla; yemeğin hazırlandığı aşhaneler (imaretler) birden fazla mekanı içermektedir; yemeğin piştiği bir mutfak, ekmeğin pişirildiği fırın, yemeklik malzemelerin barındırıldığı kiler ve ambar ile yemeklerin alıcılarına teslim edildiği mekel-yemek salonudur. Tüm bu birimleri içeren bir aşhanenin iddia edildiği gibi yapının sol kanadında bulunan tek bir odadan ibaret olması mümkün görünmemektedir. Yemek salonunun elzem olmadığı farz edilse (ki günümüze ulaşan hiçbir imarete yemek salonu atlanmamıştır) ve bu mekanın İznik Orhan imaretinde/aşhanesinde atlanılmış olacağı varsayılsa bile aşhanenin diğer birimlerini içeren bütünlüklü yapı, muhtemeldir ki müstakil bir yapıydı. İznik Orhan İmaretinde yemeğin hazırlandığı ve servis edildiği mutfakın yeri ve planı bilinemese de kazılar sonucu planı belirlenen bu yapının civarında olduğunu iddia edilebilir. Bu aşhanenin planına ilişkin bir çıkarıma ulaşabilmek için (aşhanelerin, ters T planlı yapılarla birlikte Osmanlı mimarlık sahnesine girdikleri göz önünde bulundurularak) ters T planlı yapılarla aynı külliye içinde bulunan ve günümüze ulaşabilen aşhanelerin planları ile karşılaştırılabilir. Ters T planlı zaviyelerle aynı külliye içinde



Resim 3. Bursa Yeşil Zaviye Mutfakı  
(Kaynak: Vakıflar Genel Müdürlüğü Arşivi)





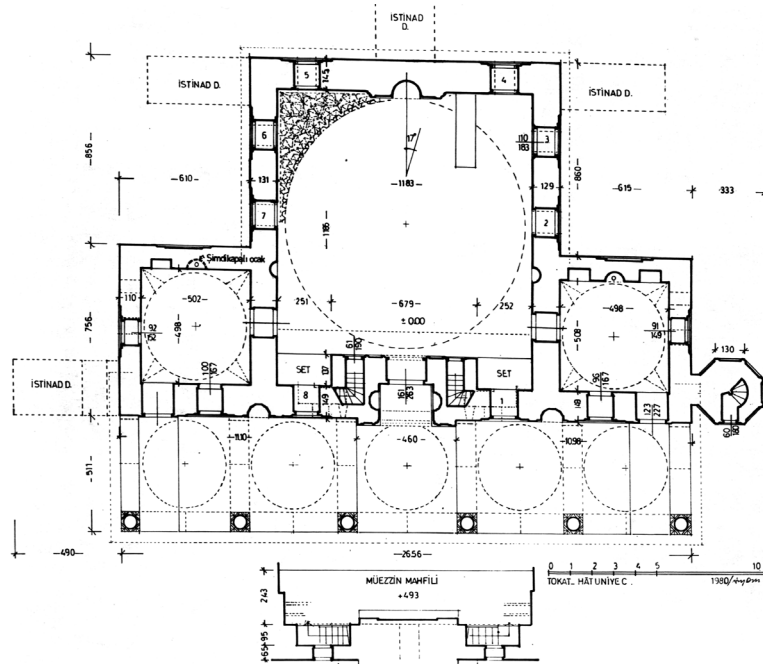
Resim 4. Bursa Muradiye Zaviyesi (Kuban, 2007)

Resim 5. Bursa Muradiye Zaviye Mutfağı (Kaynak: Vakıflar Genel Müdürlüğü Arşivi)

Resim 6. Afyon-Sincanlı Sinan Paşa Zaviyesi (Eyice, 1962)

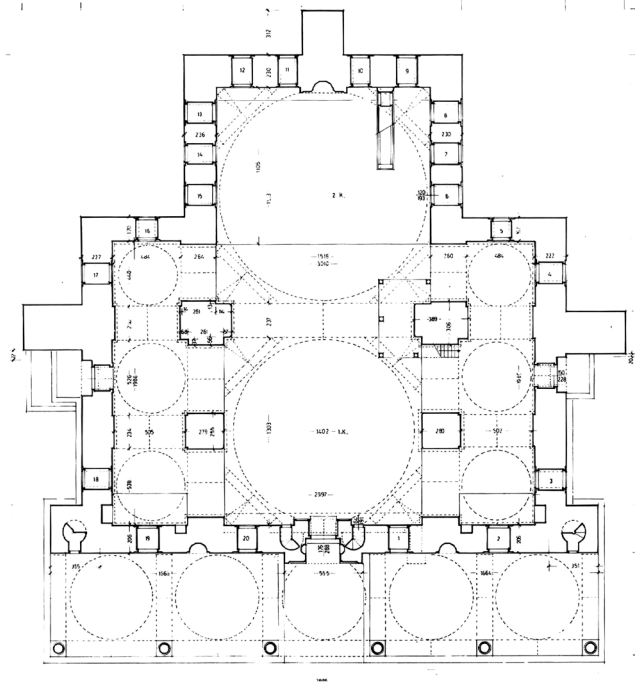
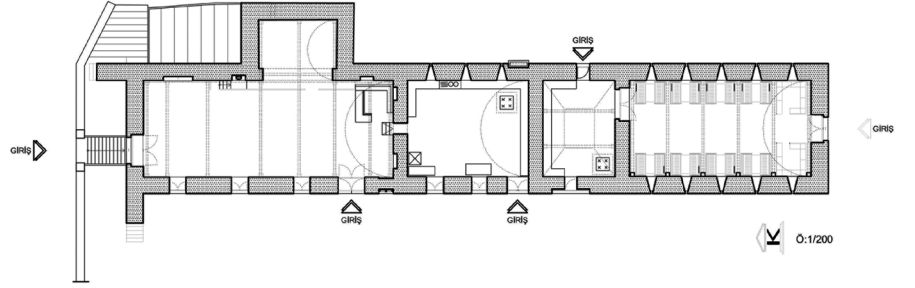
Resim 7. Afyon-Sincanlı Sinan Paşa Zaviyesi Mutfağı (Kaynak: Vakıflar Genel Müdürlüğü Arşivi)

bulunan ve günümüze ulaşmış aşhaneler (imaretler); Bursa Yeşil (1414-1421), Bursa Muradiye (1424-1426), Tokat Hatuniye (1485), Afyon-Sincanlı, Sinan Paşa (1524-1525)'dadır. Bu aşhanelerde (imaretlerde) ana şemanın; mutfağı oluşturan mekanların düz bir hat üzerinde yan yana sıralanmaları ile dikdörtgen planda oldukları görülmektedir (Resim 2, 3, 4, 5, 6, 7, 8, 9). Günümüze ulaşan dört örneğin dördünde de, boyut olarak farklılıklar



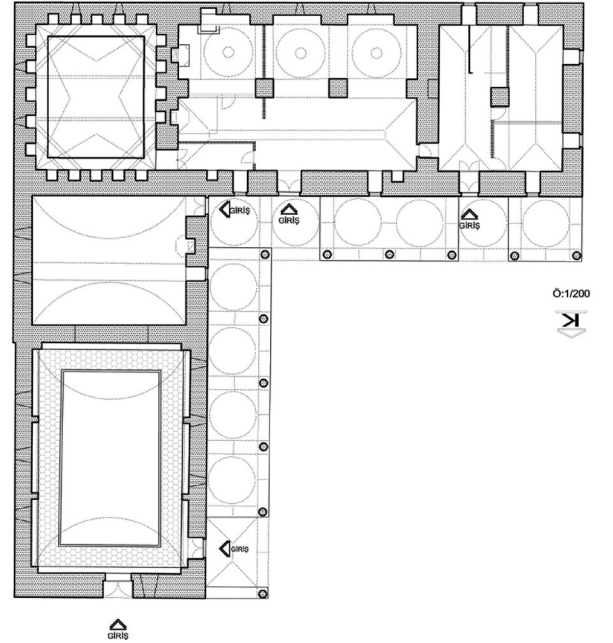
Resim 8. Tokat Hatuniye Cami (Yüksel, 1983)

**Resim 9.** Tokat Hatuniye Mutfağı (Kaynak: Vakıflar Genel Müdürlüğü Arşivi)



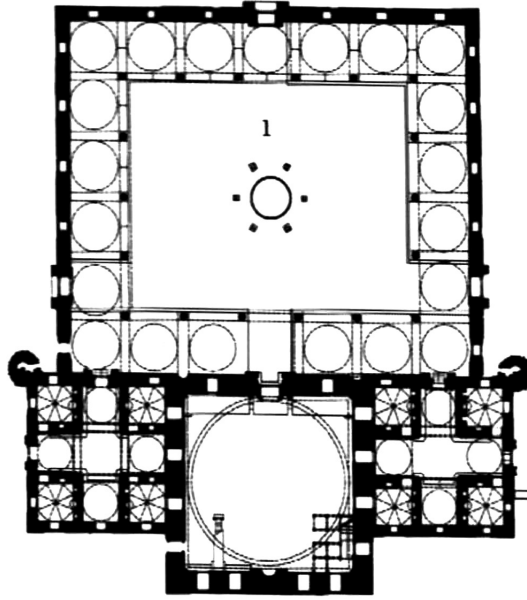
**Resim 10.** Amasya II. Bayezid Cami Planı (Yüksel, 1983)

**Resim 11.** Amasya II. Bayezid Külliyesi Mutfağı (Yüksel, 1983)

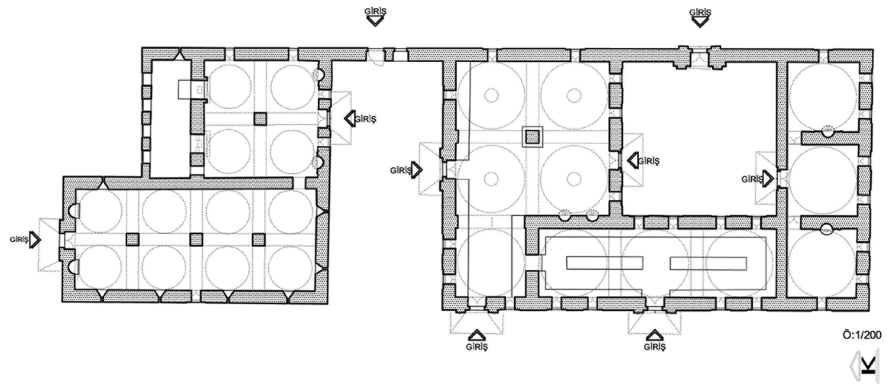


göstermekle birlikte; mutfağı oluşturan mekanların yan yana sıralandığı dikdörtgen planın, İznik Orhan İmaretî/aşhanesinde de kullanılmış olabileceğini düşündürmektedir.

II. Bayezid'in Amasya'da inşa ettirdiği külliyenin camisi plan açısından ters T planlı yapıların yeni bir yorumlaması olarak düşünülebilir. Bu camide, T planlı yapılarda görülen ve yapının merkezini oluşturan ve birbirini takip eden iki kubbe bulunur. Yan kanatlarda ise camiye açılan üç adet kubbe yer almaktadır. Camide görülen bu yenilikçi yaklaşım külliyenin aşhanesine/imaretine de yansımıştır. Dikdörtgen planlı aşhanenin kuzeyine eklenen mekânlarla "L" planı elde edilmiştir. (Resim 10,11) II. Bayezid'in Edirne ve İstanbul'da inşa ettirdiği külliyelerinde tabhane mekânlarının ibadet mekânından kopararak, camiye bitişik ancak harimin dışına alındığı, aynı anda aşhanelerinde (mutfaklarında) planın değişmeye başladığı görülmektedir. Edirne Bayezid mutfağında da yine dikdörtgen plan tekrarlanmakla birlikte bir iç avlu oluşturulmuştur (Resim 12, 13). İstanbul Bayezid'de ise bu iç avlu daha belirgin bir hal alır ve mutfak mekânlarının merkezi avlu etrafında sıralanmaya başladığı görülür (Resim 14, 15).



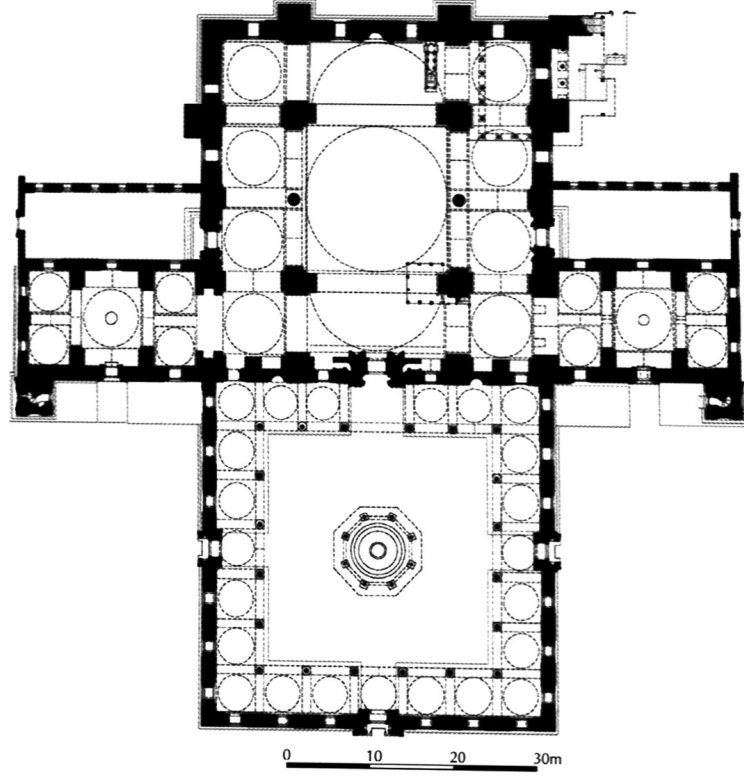
Resim 12. Edirne II. Bayezid Camii Planı  
(Kuban, 2007)



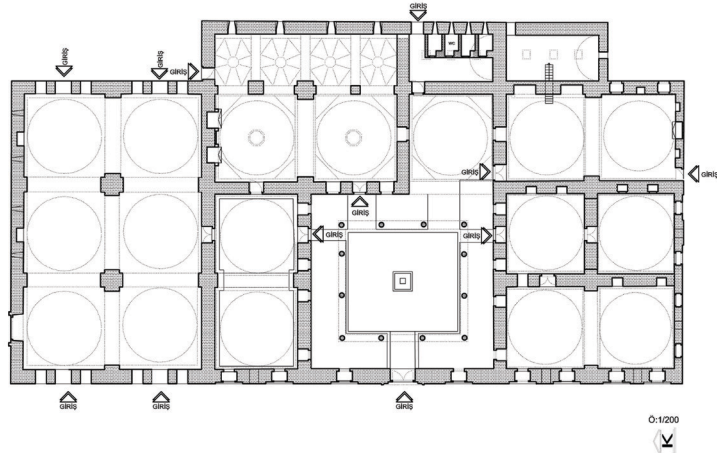
Resim 13. Edirne II. Bayezid Külliyesi  
Mutfak (Yüksel, 1983)

Erken dönemin baskın aşhane/imaret planı olduğunu düşündüğümüz, mekânların düz bir hat üzerinde yan yana sıralanması ile elde edilen dikdörtgen düzenleme tamamıyla terk edilmemiş, daha sonra inşa edilen aşhanelerde de kullanılmıştır. Eskişehir Kurşunlu Külliyesi (1515), Gebze Çoban Mustafa Paşa Külliyesi (1523), Nevşehir Damat İbrahim Paşa Külliyesi (1726-27) aşhane/imaretleri ve I. Mahmud'un Ayasofya'ya eklettiği aşhane/imaret (1742-43) yine aynı plan düzenini yansıtır.

Osmanlı mimarlık sahnesinde birlikte boy göstermeye başlayan ters T planlı zaviye ve bu zaviyenin mutfaklarının birlikteliği, ters T planlı yapıların inşasının durması ile sona ermiş ancak yemek dağıtılan aşhaneler inşa edilmeye devam edilmiştir. Ve bu aşhaneler her iki yapının ortak adı olan imaret kelimesi ile adlandırılmaya devam edilmiştir. Osmanlı dönemi vakfiyelerine bakıldığında, külliye çalışanlarından yalnızca bu aşhanelerin (imaretlerin) yöneticilerinin Şeyh olarak adlandırılması ise bizim için oldukça ironiktir. Şeyhin kelime anlamı; bir tekke veya zaviyeye reislik eden ve müritleri bulunan kimsedir (Devellioğlu, 2005, 995) ve dinsel niteliklidir. Osmanlı'nın bilinen ve İznik'te kurulmuş olan ilk zaviyesinin şeyhliği (yöneticiliği) Orhan Gazi tarafından dedesi Edebali'nin müritlerinden Hacı Hasan'a tevzi edilmişti (Atsız, 1970, 47). Zaviyelerin yöneticisi ve etraflarında bulunan dervişlerin lideri



Resim 14. İstanbul II. Bayezid Cami Planı  
(Kuban, 2007)



Resim 15. İstanbul II. Bayezid Külliyesi  
Mutfağı (Yüksel, 1983)

konumunda bulunan şeyh olan Hacı Hasan için zaviye ile bu zaviyeye hizmet veren aşhanenin yönetimi için bir görev ayrımı yoktu ve bu mürit her iki yapının da yöneticisiydi. Vakfiye kaydına ulaşabildiğimiz Bursa Yıldırım İmaretinden, Osmanlı'nın son imaretlerinden biri olan ve Eyüp'te bulunan Mihrişah İmaretine kadar vakfiyelerde, külliyenin sadece aşhanesinin yöneticisinin şeyh olarak adlandırılması, inşa kitabelerinde imaret olarak adlandırılan ters T planlı zaviyelerin mutfağı olarak ortaya çıkan aşhanelerin (imaretlerin) ilişkisinin bir diğer kanıtıdır. II. Bayezid'in İstanbul'da bulunan aşhanesinin şeyhinin görev tanımına bakıldığında imaret çalışanlarının, şeyhin emirlerine uymaları istenmektedir. Her gün pişen ekmeğin ve yemeğin alıcılara ulaştırılmasının sağlanması da şeyhin görevlerindedir. Yemeği pişmeden önce görüp, piştikten ve tadına baktıktan sonra, eksik varsa giderilmesi konusunda emir verme yetkisi de



şeyh verilmiştir. İmarete gelen misafirlerin üç gün boyunca mertebelerine göre ağırlanması da şeyhin görevlerindendi (V.G.M.A., 613, 50/5, 55). Şeyhlerin bir diğer görevi ise mutfakta bulunan kullanım eşyalarının bakımının kendi gözetimlerinde yapılmasıydı (V.G.M.A., 119/1318, 23-4). Bu tanımlardan da anlaşılıyor ki, şeyh mutfağın sorumlusuydu ve dini bir kimliği olmayan bir memur konumundaydı. Aşhane çalışanları arasında en yüksek ücreti alanlar da yine şeyhlerdi. Aşhanelerden sorumlu görevlilerin şeyh olarak adlandırılması, ters T planlı zaviyelerle, aşhanelerin (imaretlerin) ilişkisinin geriye kalan izi olarak okunabilir.

Merkezi Sünni akımın hız kazanması ile II. Bayezid zamanından itibaren itibarını kaybeden tarikatların, Kanuni dönemin de tasfiye edilmelerinin ardından, bu erken dönem zaviyeleri cami olarak kullanılarak (Kuban, 2007, 80) Tabhaneli Cami diye adlandırılmaya başlanmışlardır. Buna karşılık bu yapılarla birlikte ortaya çıkan aşhaneler, daha sonraları inşa edilen birçok külliye de almaya devam etmiştir. İlk ortaya çıktıklarındaki işlevlerini (külliye çalışanlarına, medrese öğrencilerine, misafirlere ve fakirlere yemek vermeye devam eden) sürdüren aşhaneler imaret olarak adlandırılmaya devam etmiştir.

## SONSÖZ

İmaret olarak adlandırılan iki farklı yapının (zaviyeler ve aşhanelerin) neden ortak adla tanımlandığı üzerinde durulmaya çalışılmıştır. Bu iki farklı yapının, ortak bir terimle tanımlanmasının tesadüfî olup olmadığı noktasından hareket edilmiştir. Hem özgün planlı (ters T planlı) zaviyelerin hem de külliye mutfakları olan aşhanelerin imaret olarak tanımlandığı görülür. Aşıkpaşazade'nin açılışında Orhan Gazi'nin kendi elleri ile halkına yemek dağıttığı anlatısı ise, hem zaviye hem de bir mutfak arayışına neden olmaktadır. Zaviyelerle birlikte inşa edilmiş mutfakların planlarına odaklanarak, İznik'te kurulmuş ilk Osmanlı zaviyesinde bulunan/bulunması gereken mutfağın planının; mekânların yan yana sıralanması ile dikdörtgen planlı olabileceği sonucuna ulaşılmıştır.

Çok işlevli olarak da tanımlanan erken Osmanlı zaviyelerinin, çok işlevli oluşlarından kastedilen; hem ibadet, hem yan kanatlar aracılığı ile gelen-geçene üç güne kadar barınma, hem de ücretsiz yemek imkânı sunabilmeleridir. İmaret kavramı ile nitelenen her iki yapı grubu için bu terimin seçilmesinin rastlantısal olmadığı, zaviyelerle birlikte inşa edilen ve zaviyenin mutfağı olarak ortaya çıkan yapıların, zaviyelerin inşası durduktan sonra da külliye içinde yapımının sürdüğü ve zaviye ile mutfağının tek ve ortak adı olan imaretle tanımlanmaya devam edildikleri ortaya konulmuştur. Bu iki yapı grubunun bir birine sadece imaret kavramı ile bağlı olmadığını söyleyen diğer bir kanıt Osmanlı vakfiyeleri olmuştur. Vakfiyesi bulunan, Osmanlı'nın ilk aşhanesinden son yapısına kadar, yüzyıllar boyunca aşhane yöneticileri şeyh olarak adlandırılmıştır. Kelime anlamı dinsel olmakla birlikte, külliye mutfaklarını yöneten şeyhlerin, birer memur oldukları ve dinsel herhangi bir niteliklerinin bulunmadığı yine vakfiyeler aracılığı ile kanıtlanmıştır. Birlikte ortaya çıkan zaviye ile mutfağının ilk yöneticileri ortak olup, zaviyenin başında bulunan şeyhken, zaviye inşası durduktan sonrada külliyelerde kendine yer bulan mutfakların yöneticilerinin unvanı yine şeyh olarak devam etmiştir. Tek farksa artık şeyhler dinsel bir kişilik değil birer memurdu. Erken Osmanlı'nın bu özgün yapılarının inşasının ardında yatan ortama, Osmanlı yöneticilerini bu yapıları kurmaya iten faktörlere ve bu yapılardan hizmet alan ilk Osmanlı tebaasına da değinilmiştir.



**KISALTMALAR**

V.G.M.A.: Vakıflar Genel Müdürlüğü Arşivi

**KAYNAKLAR**

- AHMED EFLAKİ, (1989) *Âriflerin Menkıbeleri*, çev. Tahsin Yazıcı, C.I, İstanbul.
- ASLANAPA, O. (1965) İznik'te Sultan Orhan İmaret Camii Kazısı, *İstanbul Üniversitesi Edebiyat Fakültesi Sanat Tarihi Yıllığı I (1964-1965)* 16-32.
- ATSIZ, N. (1970) *Aşıkpaşaoğlu Tarihi*, İstanbul.
- BARKAN, Ö. L. (1974) Osmanlı İmparatorluğunda Bir İskan ve Kolonizasyon Metodu Olarak Vakıflar ve Temlikler I- İstila Devirlerinin Kolonizatör Türk Dervişleri ve Zaviyeler, *Vakıflar Dergisi* (2), 279-386 İstanbul.
- ÇAĞAPTAY, S. (2011) The Road From Bithynia to Thrace: Gazi Evrenos' İmaret in Komotini and its Architectural Framework, *4th International Symposium on Thracian Studies, Byzantine Thrace Evidence and Remains Proceeding*, 429-42.
- ÇETİNTAŞ, S. (1946) *Türk Mimari Anıtları: Osmanlı Devri Bursa'da İlk Eserler*, İstanbul.
- DEVELLİOĞLU, F. (2005) *Osmanlıca-Türkçe Ansiklopedik Lügat*, 22. Baskı, Ankara.
- DOĞAN, A. I. (1977) *Osmanlı Mimarisinde Tarikat Yapıları, Tekkeler, Zaviyeler ve Benzer Nitelikteki Fütuvvet Yapıları*, İstanbul.
- EMİR, S. (1994) *Erken Osmanlı Mimarlığında Çok-İşlevli Yapılar: Kentsel Kolonizasyon Yapıları Olarak Zaviyeler*, İzmir.
- ERGİN, N., NEUMANN C., SINGER A., (2007) Introduction, *Feeding People, Feeding Power: Imarets in the Ottoman Empire*, İstanbul.
- EYİCE, S. (1962) İlk Osmanlı Devrinin Dini -İçtimai Bir Müessesesi: Zaviyeler ve Zaviyeli Camiler, *İstanbul Üniversitesi İktisat Fakültesi Mecmuası* (23), 1-80.
- GÜNDÜZ, S. (2011) Mimariye Yansıyan İmgeler: Önemli Bir Siyasi Kimlik ve Sanatsal Kişilik Olarak I. Mehmed (1413-1421) ve Eserleri, *Hacettepe Üniversitesi Türkiyat Araştırmaları* (14) 149-72.
- GÜNEŞ A. (2005) Bir İmar Düzeni ve Hayır Kurumu Olarak Osmanlılarda İmaret, *Milli Folklor*, (66), 26-33.
- İBN BATTUTA, (2004) *İbn Battuta Seyahatnamesi*, çev. A.Sait Aykut, C: I, İstanbul.
- KAFADAR, C. (2010) *İki Cihan Aresinde, Osmanlı Devletinin Kuruluşu*, Ankara.
- KİEL, M. (1982) The Oldest Monuments of Ottoman-Turkish Architecture in the Balkans, *Sanat Tarihi Yıllığı* (12): 117-44.
- KUBAN, D. (2007) *Osmanlı Mimarisi*, İstanbul.
- KUZUCULAR, K.(1994) *Amasya Kenti'nin Fiziksel Yapısının Tarihsel Gelişimi*, Yayınlanmamış Doktora Tezi, İstanbul Teknik Üniversitesi, İstanbul.

- LOWRY, H. (2007) Random Musings on the Origins of Ottoman Charity: From Mekece to Bursa, Iznik and Beyond, *Feeding People, Feeding Power: Imarets in the Ottoman Empire*, (edited by Nina Ergin, Christoph K. Neumann, and Amy Singer), 69–79, İstanbul.
- LOWRY, H. (2010) *Erken Dönem Osmanlı Devleti'nin Yapısı*, İstanbul.
- LOWRY, H. (2008) *Osmanlı Döneminde Balkanların Şekillenmesi 1350-1550*, İstanbul.
- MÜDERRİSOĞLU, F. (1993) 16. Yüzyılda Osmanlı İmparatorluğu'nda İnşa Edilen Menzil Külliyyeler, Yayınlanmamış Doktora Tezi, Hacettepe Üniversitesi, Ankara.
- OCAK, A. Y. (1978) Zaviyeler, *Vakıflar Dergisi*, (12), 247-69.
- OCAK, A. Y. (1996) *Babaîler İsyanı*, İstanbul.
- OCAK, A. Y. (2011) *Yeniçağlar Anadolu'sunda İslam'ın Ayak İzleri: Osmanlı Dönemi*, İstanbul.
- OĞUZ, Z. (2006) *Multi-Functional Buildings of the T-Type in Ottoman Context: a Network of Identity And Territorialization*, Unpublished MA. Thesis, Middle East Technical University, Ankara.
- SİNGER, A. (2005) Serving up Charity: The Ottoman Public Kitchen, *The Journal of Interdisciplinary History* 35 (3), *Poverty and Charity: Judaism, Christianity and Islam*, 481-500.
- TANMAN, B., PARLAK, S. (2006) Tarikat Yapıları, *Anadolu Selçuklu ve Beylikler Dönemi Uygarlığı II*, Ankara.
- TÜFEKÇİOĞLU, A. (2001) *Erken Dönem Osmanlı Mimarisinde Yazı*, Ankara.
- UYSAI, O. (1997) Zaviyeli Camilerde Minare Problemi, *Türk Etnografya Dergisi*, (20), 47-63.
- YÜKSEL, A. (1983) *Osmanlı Mimarisinde II. Bayezid, Yavuz Sultan Selim Devri V*, İstanbul.

### İMARET KAVRAMI ÜZERİNDEN ERKEN OSMANLI TERS T PLANLI ZAVİYELERİ İLE AŞHANELERİN İLİŞKİSİ: OSMANLI AŞHANELERİNİN KÖKENİNE DAİR DÜŞÜNCELER

Bu makalede "imaret" terimi ile adlandırılan ve Osmanlı mimarisinin erken dönemlerinden itibaren varlığı bilinen iki mimari yapı türüne değinilmiştir. Bu yapılardan ilki Ters T Planı zaviyelerdir. Diğeri ise öğrenciler, külliye çalışanları, yolcular ve fakirlere ücretsiz yemek dağıtılan aşhanelerdir. Her iki yapı grubu da aynı tarihlerde Osmanlı mimarlık sahnesinde görülmeye başlanmıştır. İlk Osmanlı kroniği Aşıkpaşazade Orhan Gazi'nin Iznik'te inşa ettirdiği yapının açılışını anlatmakta ve bu yapıyı imaret olarak adlandırmaktadır. Aşıkpaşazade'nin bu yapıdan bahsederken kullandığı yemek dağıtımına dair ifadeler yapının bir mutfağa sahip olması gerektirdiğini düşündürür.

Bu çalışmada bu ilk imaretle kastedilenin hem ters T planlı zaviye hem de aşhane (imaret) olduğu tezi ileri sürülmektedir. Bu ilk aşhanenin planının

nasıl olabileceği sorusu ise ters T planlı yapılarla birlikte inşa edilmiş ve günümüze ulaşmış yapıların planına bakılarak açıklanmaya çalışılmıştır. İmaret kavramı ile nitelenen her iki yapı grubu için bu terimin seçilmesinin rastlantısal olmadığı; tarihi anlatımlar, vakfiyeler ve imaret personeli olan şeyhin kelime anlamından hareketle açıklanmıştır. Ters T planlı zaviyelerin ve aşhanelerin inşasına zemin hazırlayan etmenler üzerinde de durulmuştur.

Received: 03.03.2014; Final Text: 15.04.2016

Keywords: Reverse T Type Building, İmaret, Soup Kitchen, Charity, Ottoman

## **THE RELATION BETWEEN THE EARLY-OTTOMAN REVERSE T TYPED ZAWİYAHS AND SOUP KITCHENS IN TERMS OF THE CONCEPT OF İMARET: IDEAS ON THE ROOT OF THE OTTOMAN SOUP KITCHENS**

This study focuses on two groups of architectural structure, which are called as *imaret* and have been known since the early periods of the Ottoman architecture. The first of these groups is Reverse T Type building while the other is soup kitchen in which food is offered free to students, personnel of the social complex, travellers and to the poor. Both of these structures began to be seen in Ottoman architectural history at the same time. Aşıkpaşazade, the first Ottoman chronicler, reported the opening of a structure built in Iznik by Orhan Gazi, and described it as imaret. Aşıkpaşazade's statement about this building that food is offered there gives rise to the thought that the building also had a kitchen.

This study argues that this first imaret is both a Reverse T Typed zaviyah and a soup kitchen. The plan of this first soup kitchen will be explained through the plans of structures built together with other Reverse T Type buildings and those of the extant buildings. That the term imaret, used for both groups of structure, was not chosen coincidentally will be attempted to be elucidated with historical accounts, waqf registrations and lexical meaning of the word "sheikh", referring to the personnel of the imaret. This study will also deal with the factors that provide bases for the building of Reverse T Typed zaviyahs and soup kitchens.

**AYŞE BUDAK**; B.A., M.A. Ph.D

Received her bachelor's degree in art history from Erciyes University in 2003. Completed her graduate studies M.A.(2009) and Ph.D (2015) in History of Art Department at Erciyes University. Currently works as an assistant professor at Nevşehir Hacı Bektaş Veli University. Main research interests include; Early Ottoman achitecture and patronage, soup kitchen, Ottoman cultural world. aysebudak@nevsehir.edu.tr