

# ATATÜRK ORMAN ÇİFTLİĞİ'NİN YÖNETİM VE ÜRETİM YAPISINDAKİ DEĞİŞİMİN MEKANSAL DÖNÜŞÜMÜNE ETKİSİ (1)

Hilal AYCI\*

**Alındı:** 17.03.2019; **Son Metin:** 15.10.2020

**Anahtar Sözcükler:** Ankara; Atatürk Orman Çiftliği; idari yapı; üretim yapısı; mekansal dönüşüm

1. Bu çalışma Hilal Aycı'nın Gazi Üniversitesi Mimarlık Fakültesi Mimarlık Bölümü'nde gerçekleşen "Atatürk Orman Çiftliği'nin Yönetim ve Üretim Yapısındaki Değişimin Mekansal Dönüşümüne Etkisi: Coğrafi-Tarihsel Bir Bakış (1925-2017)" başlıklı doktora tezinden elde edilmiştir.

2. Çağatay Keskinok ile 2016 yılında bireysel görüşme yapılmış, ve görüşmede elde edilen bilgi ve değerlendirmelerden makalenin geliştirilmesinde yararlanılmıştır.

3. Aytekin Ülger ile 2014 yılında bireysel görüşme yapılmış, ve görüşmede elde edilen bilgi ve değerlendirmelerden makalenin geliştirilmesinde yararlanılmıştır.

## GİRİŞ

1920'li yıllarda ülkenin iktisadi zincirinin önemli bir parçası olarak kurgulanan aynı zamanda ideolojik yapılanmalarla bağlantılı olarak tanımlanmış ve oluşturulmuş olan AOÇ'nin konumu tarihsel süreçte değişmiştir. Modern dünyada kent, piyasa mekanizmasının etkisiyle oluşur ve dönüşür. Bu dönüşüm sanayi, konut, ticaret ve rekreasyon alanları ve bu alanları bağlayan altyapı sistemlerinin ilişkilene biçimleri ile sürekli yenilenir. AOÇ kuruluşu ve dönüşümü itibariyle bu tanıma uymaz. AOÇ'de piyasa mekanizması işlememektedir. Çok güçlü, ayrıcalıklı ve örnek bir alan olarak kurgulanan AOÇ'nin mekansal dönüşümünde, kuruluşundan bugüne idari ve üretim yapısı belirleyici rol oynamıştır. Değişen küresel ve yerel koşullar AOÇ'nin yönetim, üretim politikası ve mekansal yapısını etkilemiştir. AOÇ'nin kuruluşundan sonraki dönemlerde, küresel sermaye koşullarının etkisiyle değişen yönetim yapısıyla birlikte mekansal yapısı da dönüşmüştür. Bu çalışmada ele alınan dönemler AOÇ'nin işletme ve yönetim yapısında gerçekleşen kırılma noktalarına karşılık gelmektedir. AOÇ'nin kaderini belirleyen tarihsel kırılma noktaları onun mekansal yapısını da etkileyen iktisadi ve siyasi gelişmelerin sonucu olarak gerçekleşmiştir.

Osmanlı'nın yıkılmasının ekonomik sorunlarla ilişkisinin bilinciyle Kurtuluş Savaşı'nda yer alan kadro iktisadi politikalara ağırlık vermiş, bunun ilk adımlarından biri olarak, Cumhuriyet'in kuruluşundan önce, Şubat ve Mart 1923'te ekonomik konuları tartışmak üzere İzmir İktisat Kongresi'ni düzenlemiştir. Atatürk, Devlet Çiftlikleri Projesi'ni bu kongrede önermiş fakat muhalif görüşlerle karşılaştığından 1925 yılında Devlet Çiftlikleri Projesini kendi kişisel girişimi olarak başlatmıştır (Bg. 2016b) (2). AOÇ ve Atatürk'ün diğer çiftlikleri (Yalova'da Baltacı ve Millet, Tarsus'ta Piloğlu, Silifke'de Tekir ve Şövalye, Dört Yol'da Karabasmak) (Bg. 2014b) (3) iktisadi zincirin önemli bir parçası olarak işlev görmüştür. AOÇ, başkentte kent merkezine yakın arazileri ve üstlendiği misyon açısından

\* Department of Architecture, Faculty of Architecture, Gazi University, Ankara, TURKEY.

diğer çiftlilerden farklılaşmıştır. AOÇ'nin, üzerine kurulduğu demiryolu aksı boyunca uzanan arazilerinde tarımın canlanması, 1892 yılında demir yolunun AOÇ'den geçmesiyle başlamış (Tekeli, 1994), AOÇ'nin arazi seçimi bu potansiyel hesaba katılarak gerçekleştirilmiştir. Bu çalışmada AOÇ'nin dönemsel olarak idari ve üretim yapısındaki değişimlerin mekansal yapısındaki dönüşümlere etkisi, kentsel anlamda ve mimari program itibarıyla sorgulanmış, mekansal analiz arazinin tümünden yapı ölçeğine tüm boyutlarıyla ortaya konulmuştur. Mimarlık yazınındaki çalışmalar ağırlıklı olarak AOÇ'nin oluşum ve dönüşüm sürecini sembolik değeri üzerinden tartışarak özellikle kuruluşuna ve 2006 yılı sonrasındaki gelişmelere odaklanmaktadır. Bu çalışma ise AOÇ'nin dönüşümünü, kuruluş sonrası ve 2006 yılı öncesindeki ara dönemleri de içererek, Tekeli'nin (2016) ifadesi ile "her yerde geçerli bir kuram ortaya koymaktan çok, her yer'in tekilliğine katkıda bulunacak" bir çerçeve sunarak, küresel ve coğrafi tarihsel nedenlerin etkisini göz önüne alarak, yönetim ve üretim yapısının mekana olan etkisini bütüncül bir biçimde açıklamaktadır.

### PROJE MEKANI AOÇ (1925-1950)

Ulusal Kurtuluş Savaşı'nın lideri Atatürk, Osmanlı'nın ekonomik sorunlar nedeniyle çöküşüne şahitlik etmiş bağımsızlığın temelinde iktisadi gücün yattığını çok iyi bilmektedir. Atatürk'ün AOÇ kararı uzun erimde bu tecrübenin sonucu olarak ortaya çıkmış, 17. yüzyıldan gelen çiftlik sisteminin sürekliliği olarak yapılandırılmıştır. Bu nedenle AOÇ, Türkiye'nin kuruluş sürecindeki güçlü bir iktisadi politika arayışının mekanıdır. Onun misyonunu özgün ve öncül yapan, çağdaş üretimin, eğitimin ve kamusal mekanın ideolojik ve politik yapısının sosyal yapı ile birlikte kurulmasıdır. Erken Cumhuriyet Dönemi'nde üretim, bağımsızlığın ve özgürlüğün koşulu olarak değerlendirildiğinden, Atatürk bu felsefe ile 1925 yılında AOÇ'yi kurmuş (Bg. 2016b) AOÇ'de yönetim, üretim ve mekan bütüncül bir proje olarak kurgulanmıştır.

### Modernleşme Projesi Alanı AOÇ (1925-1938)

Kent planlaması ve yapı çevre modernleşme projesinin en önemli yönünü oluşturmaktadır. Cumhuriyet kurulduğunda modernleşme projesinin uygulanmasında mekansal anlamda çok önemli stratejik kararlar verilmiştir (Tekeli, 2011, 202). Ankara ve AOÇ kararları, yeni kurulan Cumhuriyet'in modernleşme projesinin önemli kurucu taşlarındandır. 1925-1938 arası dönemde AOÇ'nin üretim ve mekansal yapısındaki bütüncül anlayışın temelinde Atatürk'ün tek irade olarak AOÇ'yi yönetmesi yatmaktadır. Lider olarak sahip olduğu güç, Atatürk'ün AOÇ'yi öncelikli bir politika ile idaresini sağlamıştır. AOÇ'nin de içerisinde bulunduğu Atatürk Çiftlikleri, yeni kurulan Cumhuriyet'in ekonomi politikası içerisinde de önemli bir yere sahip olmasının dışında Atatürk, AOÇ'nin tarımsal ve orman araştırmalarında da yer almıştır. Atatürk'ün ölümünden önce AOÇ'nin idari yapısında İsmet İnönü'nün etkisi olmuştur (Bg. 2015) (4). İnönü, Atatürk'ün çiftliklerinin devlet çiftlikleri adı altında bağımsız bir biçimde yönetilmesini önermiştir. Atatürk vefatından önce AOÇ'nin de içerisinde bulunduğu çiftliklerini hazineye devretmiştir (T.C. Cumhurbaşkanlığı, 1937; Bg. 2015). Atatürk Çiftlikleri 1 Ocak 1938 yılında kabul edilen 3308 sayılı kanunla Devlet Ziraat İşletmeleri'nin kurulması ile bu kurum tarafından Devlet Çiftlikleri bünyesinde yönetilmiştir (Öztoprak, 2008).

4. İlhan Tekeli ile 2015 yılında yılında bireysel görüşme yapılmış ve görüşmede elde edilen bilgi ve değerlendirmelerden makalenin geliştirilmesinde yararlanılmıştır.

## Ankara Yüksek Ziraat Enstitüsü Ziraat ve Baytar Fakül- telerile Yüksek Orman Mektebi

### Kayıt Ve kabul şartları

1933 ders senesi için Ankara "Yüksek Ziraat Enstitüsü, Ziraat ve Ziraat Sanatları Fakültesine 5 kız ve 45 erkek olmak üzere (50) Baytar Fakültesine kız ve erkek talebe (50), Yüksek Orman mektebine (30) talebe alınacaktır: Müesseseye leyli ve meccanidir.

### Kabul Şartları Şunlardır :

- 1) Türkiye Cumhuriyeti tebaasından olmak
  - 2 — Lise bakanlar sınıfı vermiş bulunmak
  - 3) Yaşı 17 den aşağı olmamak
  - 4) Bu mesleklerin icap ettirdiği bedeni kabiliyete malik ve hastalıklardan salim olmak, (tam teşekküllü - Hastahane sıhhat heyeti raporuyla tevsik olunur.
  - 5) Tahsil leyli ve meccani olduğundan staj veya tahsil devresinin ortasında (arız olacak mazeretler dolayısıyla tahsillerine devam etmek imkânını kaybetmiş olanlar müstesna olmak üzere) staj veya mektebi terkedendenler veya cezaenç:arılmalarm hükümet tarafından kendilerine yapılan masraflı tazmin edebileceklerine dair Noterlikten muvafak kafaletname vermek (müesseseye verilecek nümuneye tevfi kan).
  - 6) Mahalle ihtiyar heyetinden veya polis merkezinden hüsnühal mazbatasını ile 4 kıta fotoğraf vermektir.
  - 7) Taliplerin miktarı kadroyu tecavüz edince şahadetname dereceleri ve müracaat tarihleri sırasıyla kabul muamelesi yapılacaktır.
  - 8) Ziraat Fakültesine girecekler evvela I. sene Gazi Orman çiftliğinde talebe namzedi sıfatıyla staja tâbi tutulurlar. Talebe stajda bulunduğu müddetçe yemek ve elbise bedeli olarak kendilerine ayda 40 lira ücret verilir. Bu ücretten hiç bir tevkifat yapılmaz.
- Bu şartları haiz olup Ankara (Yüksek Ziraat Enstitüsü) Ziraat Baytar Fakültelerine ve Yüksek Orman mektebine girmek isteyenlerin 31. Eylül 1933 tarihine kadar yukarıdaki şartları gösterir vesikalarını bir istidaya raptederek doğruca Ankara Yüksek Ziraat Enstitüsü Rektörlüğüne müracaat etmeleri ilan olunur.
- İstanbul'da Selimiye'de Baytar ve Büyükderede Orman mektebi Rektörlüklerine dahi müracaat olunabilir.
- Daha fazla malumat almak isteyenlere müracaatları takdirinde prospektuslar gönderilir. (2009) 6—2655

Resim 1. Ziraat Fakülteleri kayıt şartları  
(Hakimiyet-i Milliye, 1933a, 6).

Bu dönemde AOÇ, devletin bütüncül iktisadi zincirinin de önemli bir parçası olarak üretim gücünü, ülke ekonomisinin parçası haline getirmiştir. AOÇ, 1920'li yıllarda toplum nüfusunun büyük çoğunluğunun gelir kaynağı olan tarımsal üretim için örnek bir alandır. AOÇ'nin Cumhuriyet'in, tarımda bilimsel yaklaşım politikasının bir parçası olması, üretim alanında ona eğitici-öğretici misyon katmıştır. AOÇ'de köylü çocukların tarımsal alanda eğitim görmeleri, Ziraat Fakültesi'ne girecek öğrenciler için çiftlikte staj yapma zorunluluğu getirilmesi (**Resim 1**), tarımda makineleşmeyle köylü kesimin eğitilmesi gibi faaliyetler ile AOÇ tarım alanında öncü bir kuruluş olmuştur (Hakimiyet-i Milliye, 1933, 6). Bu döneme ait önemli bir politika olan deneme tarlaları Türkiye'nin iklim ve toprak çeşitliliğinin değerlendirildiği, tarımsal araştırmaların yapıldığı alanlar olarak AOÇ arazilerinde de yer almıştır (Tekeli ve İlkin, 2013, 297). 1928 yılında yaşanan büyük kuraklık da bu dönemde kuru tarıma yönelik olarak AOÇ'nin de dahil olduğu deneme tarlalarını ülke düzeyinde önemli hale getirmiştir.

İki dünya savaşı arasında ülkeler ekonomilerini savaş gerçeğine göre geliştirmişlerdir. Atatürk döneminde AOÇ'nin misyonu, ülkelerde yaygınlaşan "milli müdafa ekonomisinin" (Tekeli ve İlkin, 2013) gerektirdiği kendine yetebilen üretimi sağlama prensibinden hareketle

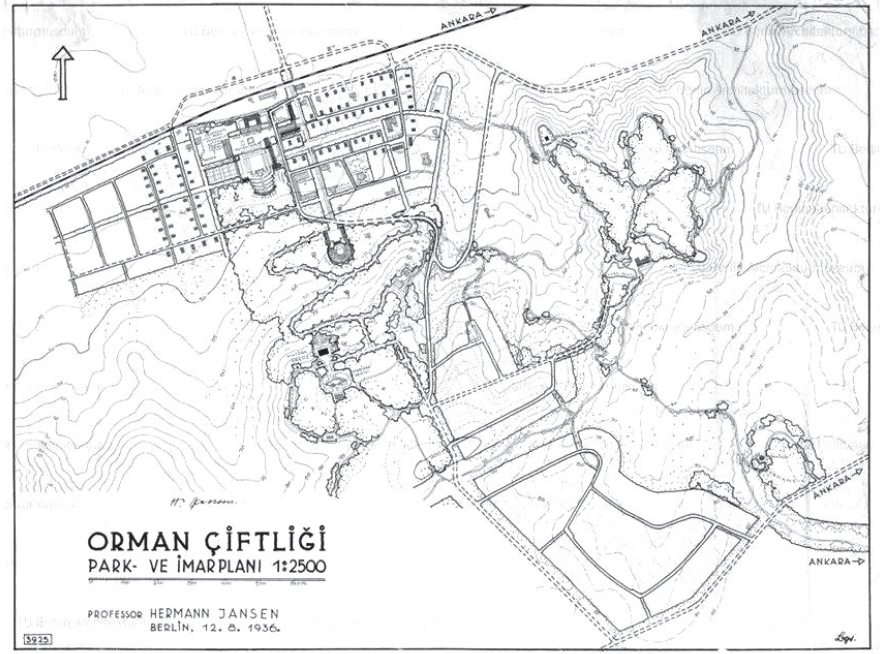


**Resim 2.** 1930'lar AOC Genel Görünümü  
(Salt Arşivi, 2020).

AOÇ'de kurulan yoğurt ve süt fabrikaları toplumun temel gıda ihtiyacını karşılamak üzere gerçekleştirilmiştir. Atatürk'ün ülkenin lideri olarak idari yetkisi, AOÇ'yi temel ekonomi politikası olan modern tarım ve sanayinin uygulama alanı haline getirmiştir. Bu dönemde AOÇ arazilerinin içerisinden geçen demiryolu hattı ile buradaki üretim, Ankara için devletçi sanayileşmenin mekanı haline gelmiş, AOÇ'yi yerel ve küresel coğrafyalarla bağlayarak, modern tarım ve sanayi üretiminde eğitici ve öğretici misyonunu aynı zamanda Anadolu topraklarına ulaşabilir kılmıştır.

Modernleşme projesi temelde bir kent projesi olmasına karşın, Türkiye'de köycülük akımına kaynaklık etmiştir. Burada Dönemin İtalya'sından esintiler sezilmektedir (Tekeli, 2005, 147). AOÇ projesi köy psikolojisine ve tarıma öncelik veren bir politika ortaya koyarak Türkiye'ye özgü modernleşme projesinin Ankara coğrafyasındaki varlığını simgelemektedir. AOÇ'nin mekansal olarak Ankara ile ilişkisini sağlayan kararları Ankara'nın kentsel gelişmeleri ile eşzamanlı olarak gerçekleşmiş, Jansen Planı ile Ankara için kentleşme planı hazırlanırken AOÇ'nin de bu planda bir çiftlik/tarım alanı olarak yer aldığı görülmektedir. Jansen'in Ankara için hazırladığı öneride yalnızca merkezde yer alan kale ve çevresi, kentin yönetsel merkezi Kızılay ve Çankaya'ya uzanan bir omurga üzerinde ana aksa yerleşmiş, konut alanları bu aksın doğu ve batı yönlerinde bırakılmıştır. Jansen'in Ankara Planında AOÇ'ye ilişkin izler 1933 yılında hazırladığı şablonlarda görülür, fakat tarihsel süreçteki gelişmeler ve coğrafik faktörler bu izlerin zamanla silinmesine neden olmuş, Jansen'in AOÇ için öngördüğü perspektifteki her ayrıntı uygulamaya geçmemiştir. Jansen'in hazırladığı Ankara Planı'nın raporunda, o günün şehri olarak tanımladığı 1930'lardaki Ankara'yı Jansen "buruşuk bir yüze maliktir" sözleriyle özetlemiş ve şehrin bileşenlerini iktisadi bakım, mahalle kuruluşları, seyrüsefer, yeşillikler, sanayi ve fabrikalar olarak belirlemiştir (Jansen, 1928) (**Resim 3**). Aynı raporda "Ankara'nın katıyen bir sanayi şehri olmayacağı" ifadesine yer vererek Ankara için yeşil şehir düşüncesini esas almıştır (Jansen, 1928). Jansen Ankara'nın makro ölçeği dışında AOÇ için de tasarımlar yapmıştır. 1936 yılındaki AOÇ Bira Fabrikası ve çevresinin düzenlenmesi, AOÇ'nin merkez alanındaki sanayi yapıları ve çevresine ilişkin planlama çalışmaları bu tasarımlara örnektir. Erken Cumhuriyet Dönemi'nde AOÇ arazilerinde sanayi yapılarının şehir merkezinden uzakta konumlanması, Jansen'in şehir merkezinde sanayi alanlarının yer almayacağı düşüncesiyle örtüşmektedir.

AOÇ'nin Ankara'nın yerel coğrafyası açısından bir başka modernist öğretisi, yapı çevresiyle gerçekleşmiştir. Çoğunluğu Ernst Egli'nin tasarladığı bu yapılar, Ankara'nın modern mimarlık ürünleri olarak AOÇ'de 1930'larda önemli görsel ve mekansal eğitici rol üstlenmektedir.



Resim 3. Herman Jansen AOÇ İmar Planı  
(Jansen, 1936).

Geleneksel mimariye alışmış gözler AOÇ'deki modern yapılar aracılığıyla çağın mimari geleneğinin mekanları ile AOÇ aracılığıyla buluşmaktadır. AOÇ'deki bu çağdaş yapıların mimarı olan Egli'ye göre çiftlik kurulduğu ilk yıllarda düzensizdir, bu düzensizliğe son vermek için Egli'nin önerileri merkez alanı parka dönüştürmek, teraslar koymak, düzenli havuzlar yerleştirmek, mihver sistemi belirlemek ve bu eksen üzerinde çiftliği kademeler halinde yükseltmektir (Alpagut, 2012a, 246). Egli, fabrika ve konut alanlarını planlayan Jansen ile çalışmış, Jansen'in planını bu dönemde ufak değişikliklerle uygulamıştır (Alpagut, 2010, 246; 2012b). Yeni kurulan Cumhuriyet için önemli mekansal katkılar sağlamış olan Jansen ve Egli'nin AOÇ'de de mekansal anlamda izlerinin olması çiftliğin o dönemdeki önceliği ve önemini kanıtlamış, bütüncül yönetimin ürünü olarak çağdaş mekanların izlerini taşımıştır.

Bu dönemde, AOÇ'nin modern yaşantının oluşumunda etkili olan kentle ilişkisi, kent merkezinden uzakta çiftliğin kamusal açık alanlarıyla gerçekleşmiştir. AOÇ'nin sahip olduğu kamusal alanlar eğlence mekanlarını da barındırarak, bu mekanlar eğlencenin keşfini sağlayacak, yeni rejimin, çağdaş bireyin gündelik yaşam pratikleriyle bulunduğu mekanlar olarak Ankara'yla ilişki kuracaktır (Resim 4). Gündelik yaşam sanayileşme ile birlikte ortaya çıkmış bir kavramdır ve gündelik yaşamın parçası olarak kurgulanan AOÇ'nin kamusal mekanları, Ankaralı için yeni yaşam kalıplarının öğretildiği yerlerdir. AOÇ'nin kamusal mekanları da yeni kurulan başkentte kattığı gündelik yaşam pratikleri ile modernleşme projesi ruhunu yaşama aktarabilecektir. Yüzme, güneşlenme gibi Ankara'nın alışık olmadığı eğlence aktiviteleri AOÇ ile Ankara'ya kazandırılmış ve bu yeni eğlence mekanları toplumu sosyalleştirmenin yanı sıra tüm toplumun birlikte zaman geçirmesine dayanan bir eylem sunmuştur. Ankara'nın Sahilleri olarak adlandırılan bu alanlar AOÇ'de yer alan sosyal modern yaşantı kalıplarını (Demirtaş, 2013, 22) Ankara'ya yerleştirir. Marmara ve Karadeniz Havuzları (Resim 7, Resim 8), Bira Parkı (Resim 4), Marmara Köşkü ve Gazinosu (Resim 5) ile AOÇ, bu dönemde

**Resim 4.** Bira Parkı (Atatürk Çiftlikleri, 1939, 115).

**Resim 5.** Marmara Köşkü (Salt Arşivi, 2020).



*Eveliden Ankarada yazın aranan ve hemen hemen bulunamayan şey, gölge ve su idi. Birkaç gündür bastığımız ve bundan sonra da koyacağımız resimler, Ankaranın gölgeye nasıl kavuştuğunu, artık "gölge, nite aramız bulunmayan değil, her adımda rasgeline bir şey olduğunu göstermektedir. Suya gelinece; yazın, deniz banyolarına alışmış olanlar için denizi hiç aratmayacak kadar değilse de Ankarayı seven bir insanın bu ihtiyacını da güzelce tatmin edecek Karadeniz havuzunu bulunmaktadır. Resminiz, Karadeniz havuzunun tenha bir saatteki güzel manzarasını tespit etmektedir. Yapılış ve dalgaları adeta büyük su haznelerini hatırlatan Karadeniz havuzu, Ankaradaki bütün halkın yaz günlerinde kenarına zevk ve istekte koştuğu bir plajı andırmaktadır.*

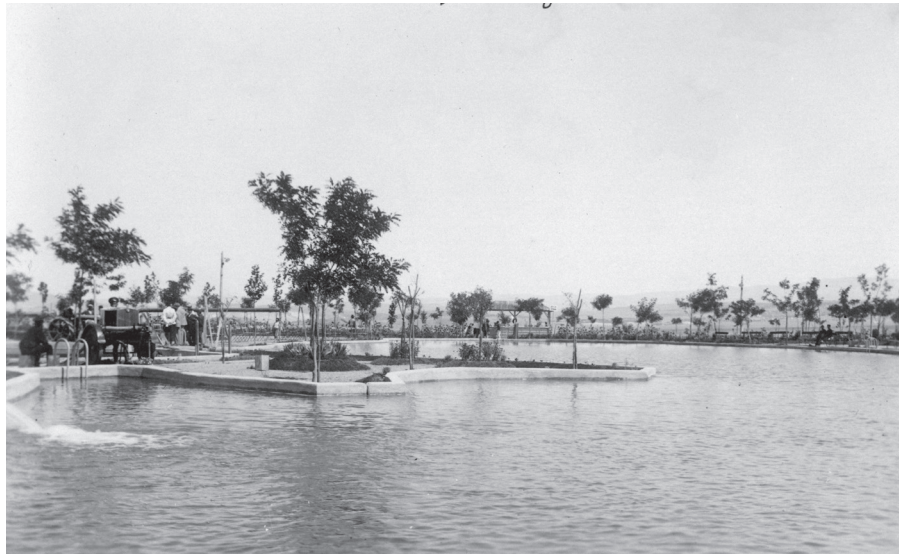
**Resim 6.** Dönemin gazete haberlerinde Karadeniz Havuzu (Hakimiyet-i Milliye, 1933).

5. Özden İnönü ile 2016 yılında bireysel görüşme yapılmış, ve görüşmede elde edilen bilgi ve değerlendirmelerden makalenin geliştirilmesinde yararlanılmıştır.

**Resim 7.** Karadeniz Havuzu (Salt Arşivi, 2020).

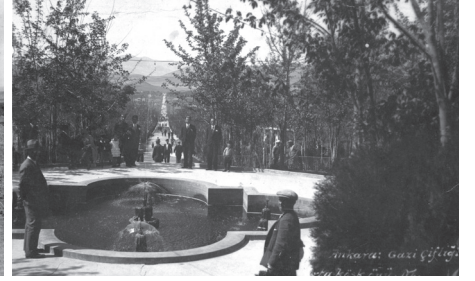
özellikle hafta sonları Ankaralıların yaşantılarının parçası olmuştur. Böylece yeni kurulan Cumhuriyet'in kamusal mekanları, AOÇ'nin açık alanları aracılığıyla Ankara'ya kazandırılmıştır. AOÇ'de modern yaşantının mekanlarını sağlayan bir diğer alan ise Marmara Gazinosu olmuştur. 1929 yılında açılan Marmara Gazinosu Egli tarafından tasarlanan Marmara Köşkü'nün bahçesinde yer almaktadır. Marmara Gazinosu'nda düzenlenen konserlere katılan halk Atatürk'ü büyük bir özenle takip ederek kendisi gösteriyi alkışladığı zamanlarda ona katılmaktadır (Bg. 2016a) (5). Eğitici-öğretici misyonunun yanında AOÇ milli bayram kutlamalarının yapıldığı bir kamusal alana da sahiptir. Marmara Köşkü'nde Atatürk'ün ve halkın katıldığı 29 Ekim, 23 Nisan kutlamaları yapılmakta, (Bg. 2016a) kutlamalarda halk Atatürk'ü ziyaret etmekte ve bu durum AOÇ'ye milli kamusal ve beraberliğin oluştuğu bir mekansal özellik kazanmaktadır (Resim 13). Diğer bir ifade ile bu mekanlar yönetici halk bütünlüğünün sağlandığı programları ile başkente yeni deneyimler kazandırmaktadır.

AOÇ'nin önemli kamusal açık alanlarından biri olan Karadeniz Havuzu'nun bir diğer önemli özelliği su sporlarının ve askeri öğrencilerin yüzme yarışlarının yapıldığı bir mekân olmasıdır (Resim 7). 1932 yılının Ağustos ayında Hakimiyet-i Milliye Gazetesinde "Karadeniz Havuzu kamuya açıktır: yarın, binlerce kişi havuza gelecek, sağlıklı ve mutlu bir gün geçirecektir" satırlarına yer verilmiştir (Hakimiyet-i Milliye, 1933). Toplum için sağlıklı bir yaşam öngörüsü ve kamusal kullanım sunması açısından AOÇ'nin havuzları önemli bir modern yaşam deneyimi



**Resim 8.** Marmara Havuzu (Salt Arşivi, 2020).

**Resim 9.** Havuzlu Yol (Salt Arşivi, 2020).



sunmaktadırlar. AOÇ hem üretim mekanları hem de çağdaş gündelik mekanları sunan açık alanları ile Ankara'ya aynı zamanda sağlıklı yaşam etkinliklerini de kazandırmaktadır.

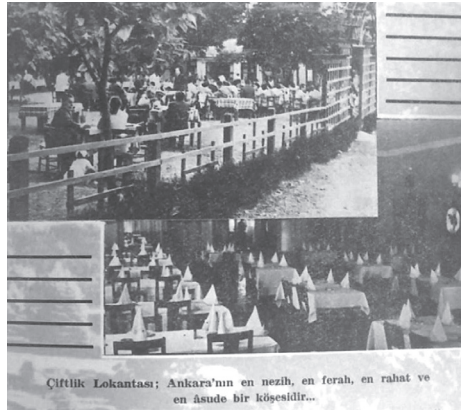
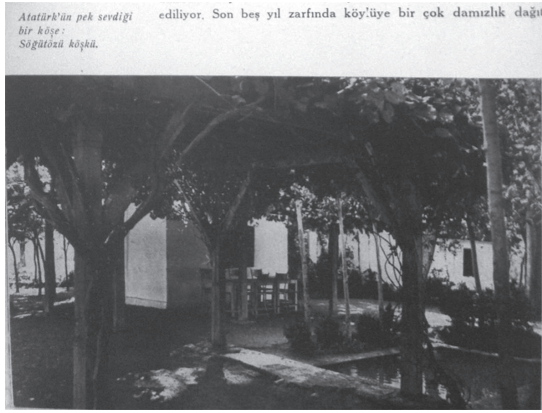
AOÇ'nin Ankara'nın gündelik yaşamına kazandırdığı yeni kamusal deneyimlerden biri de açık alan yürüyüşleridir. AOÇ Havuzlu Yolunda AOÇ'nin tren istasyonundan başlayan aks üzerinde gerçekleştirilen yürüyüşler kurulan başkent için yeni bir açık alan deneyimi sunmaktadır (**Resim 9**).

AOÇ'de bu dönemde diğer öne çıkan mekanların çoğu Atatürk'ün özel olarak kullandığı alanlardır. Daha sonraları Çiftlik Lokantası'na (**Resim 11**) dönüşen yapı ilk olarak Atatürk'ün yemek yediği alan olarak açılmıştır. Kuleli (Gazi) Köşk ise (**Resim 12**), AOÇ'nin ilk dönemlerinde Atatürk'ün konaklamak için kullandığı evi olmuş, daha sonra sağlam olmadığı gerekçesiyle yıkıldığından, Atatürk Marmara Köşkü'nün üst katında konaklamaya başlamıştır. Atatürk'ün bireysel olarak kullandığı alanlardan bir diğeri Söğütözü Köşkü olarak da adlandırılan Sütlük-İğdelik olmuştur (**Resim 10**). Bu mekanlar Atatürk'ün gündelik ritüellerini (dostlarıyla bir araya gelme, misafir ağırlama, sütlük iğdelikte kahve içme) içermeleri bakımından Ankara'nın mekansal belleğinde önemli izler taşımaktadır (Uludağ ve Aycı, 2016).

Makro ölçekte bu dönemde AOÇ fiziksel olarak kent merkezinden ayrı bir noktada konumlanmasına rağmen demiryolunun AOÇ'de yer alan durağı (**Resim 14**) ile kentten AOÇ'ye çok sayıda kişinin ulaşması sağlanmıştır. Böylece AOÇ'nin kamusal mekanları bu dönemde kentle güçlü bir ulaşım ağı ile bağlanmıştır. Yeni kurulan Cumhuriyet'in başkenti olarak kurgulanan Ankara'ya ve merkezi yönetime yakın arazileri ile AOÇ, Atatürk'ün diğer çiftliklerinden farklılaşmıştır. Bu farklılık modernleşme projesinin parçası olan çağdaş mekanları ile Ankara coğrafyasında batıya doğru uzayan arazileri ile AOÇ'nin kentin büyüme eksenine işaret etmiş, halkın gündelik hayatında önemli bir yere sahip olmuştur. Kurucu iradenin AOÇ aracılığıyla hedeflediği eğitici ve öğretici misyon bu dönemde AOÇ'nin kentteki modernizmin temsiliyet değerini ifade etmektedir.

<b>Yönetim</b>	Tek irade
<b>Üretim</b>	Modern tarım/sanayi
<b>Mekan</b>	
<b>Makro</b> (Plan)	Kentten ayrı
<b>Mikro</b> (Mimari Program)	Modernleşme projesi alanı
<b>Anlam</b>	Eğitici-öğretici çiftlik

**Tablo 1.** 1925-1938 AOÇ.



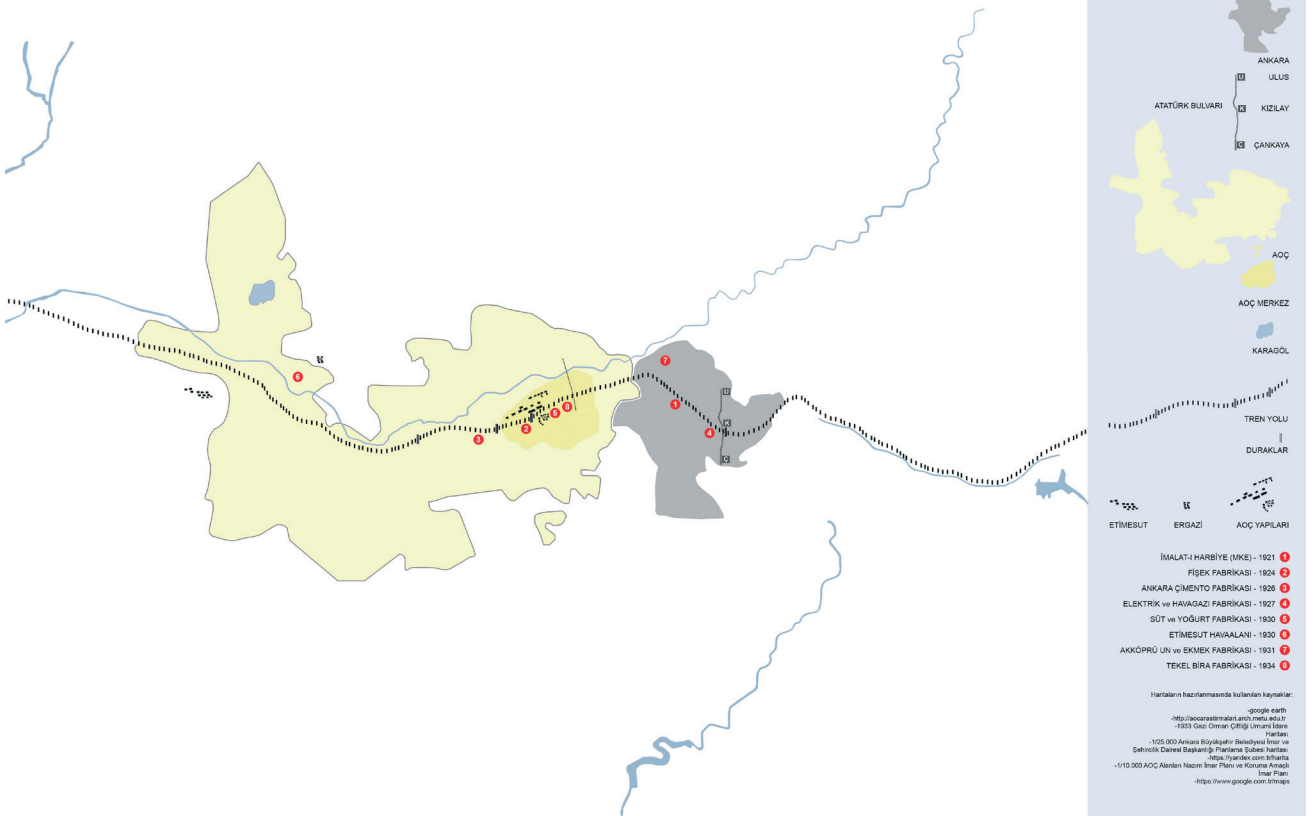
**Resim 10.** Söğütözü Köşkü (Atatürk Orman Çiftliği, 1939, 52).

**Resim 11.** Çiftlik lokantası (Atatürk Orman Çiftliği, 1953, 79).

**Resim 12.** Gazi Köşkü (Salt Arşivi, 2020).

**Resim 13.** Atatürk'ün, AOÇ'de halk ile buluşması (Salt Arşivi, 2020).

**Resim 14.** Gazi Tren İstasyonu (Salt Arşivi, 2020).



**Resim 15.** 1925-1938 Ankara AOÇ İlişki Haritası (Aycı, 2017).



### Savunma Sanayi Alanı AOÇ (1938-1950)

Türkiye, 1938-1950 yılları arasında savaş koşullarının etkisindedir. Atatürk'ün ölümünün ardından Cumhurbaşkanı olan İsmet İnönü'nün Cumhurbaşkanlığı süreci genel olarak Atatürk'ün yönetim anlayışı ile süreklilik göstermektedir ve (Ortaylı ve Küçükkaya, 2015, 153) bu dönem objektif olarak değerlendirmesi kolay olmayan bir dönemdir. II. Dünya Savaşı'na aktif olarak girilmemesine rağmen Savaş sürecinde askeri ve ekonomik önlemler alınırken geleceğe yönelik adımlar da atılmıştır (Tekeli ve İlkin, 2013). Savaş ikliminin meydana getirdiği zorluklar AOÇ'nin yönetim, üretim ve mekansal yapısının da belirleyicisi olmuştur.

Savaş sürecinde AOÇ, devletin diğer çiftlikleri ile birlikte ortak bir politikayla yönetilmiştir. II. Dünya Savaşı'nda AOÇ'nin Atatürk'ten miras kalan diğer çiftliklerle birlikte yönetilmesi bütüncül bir tarım politikasının gerçekleşmesini olanaklı kılmıştır. Türkiye II. Dünya Savaşı'nın etkilerini özellikle toplumun gıda maddelerine erişimi konusunda yaşamış, olası savaş halinde halkını ve ordusunu doyurma konusunda yeterli bir sistemi kurmak üzerine politika üretmiştir. Savaş sırasında AOÇ'nin de içerisinde bulunduğu devlet çiftliklerinin toplam hububat üretimi, Türkiye'deki toplam üretiminin yarısı kadardır (Tekeli ve İlkin, 2013). Bu bağlamda devlet çiftliklerinin savaş sürecinde ülkenin hububat sıkıntısını hafiflettiği ve toplumun gıda ihtiyacını karşılamaya yönelik önemli rol oynadığı görülmektedir.

Savaş sonrasında Dünya düzeninde yeni bir iklim oluşmaya başlamıştır. Türkiye'de bu dönemde mekan politikası olarak en belirleyici unsur savaşa rağmen köyden kente göç artışı olmuştur (Tekeli ve İlkin, 2013). Bunun sonucunda ortaya çıkan nüfus artışı kentlerde konut ihtiyacını arttırmış sonuç olarak Ankara'da 1943 yılında Yenimahalle konut yerleşkesi inşa edilmiştir. Böylece AOÇ arazilerine teğet kuzey yönünde yapılaşma gerçekleşmiştir. AOÇ'nin kentle kamusal ilişkisi Atatürk dönemindeki gündelik yaşam pratikleri ile süreklilik içerisinde. Atatürk dönemindeki yönetici-halk bütünlüğünün mekanı olarak Marmara Köşkü bahçesinde gerçekleşen milli bayram kutlamaları İnönü döneminde de devam etmiştir (Bg. 2016a). Bu deneyim topluma bilgi ve görgü sağlamıştır.

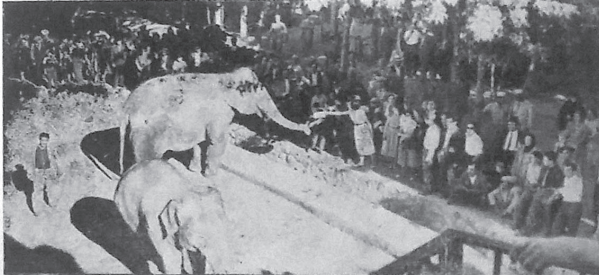


Resim 16. İsmet İnönü AOÇ' de (Bg. 2014b).

MOHİNİ ve AZADİ, ziyaretçilerinin ikramlarını kabule pek heveskârdılar.

«Mohini et Azadi» Les deux hôte de marque du jardin, font toujours bon accueil à leurs admirateurs...

Mohini and Azadi love to receive the visitors' offerings.



Resim 17. AOÇ Hayvanat Bahçesi (Atatürk Orman Çiftliği, 1953).

Resim 18. 12 Aralık 1940 tarihinde AOÇ Havuzlu Yol (Salt Arşivi, 2020).

AOÇ için bir başka önemli kamusal mekan olan ve Atatürk döneminde çiftlik hayvanlarının sergilendiği alan 29 Ekim 1940 tarihinde Hayvanat Bahçesi (**Resim 17**) olarak Ankara'nın gündelik yaşantısına dâhil olmuştur İnönü Dönemi'nde AOÇ'nin kamusal sürekliliği içerisinde devletin ileri gelenlerinin ağırlama mekanı olarak kullanımı devam etmiş, AOÇ Türkiye'nin başkentinin uluslararası düzeyde ağırladığı misafirleri için yeni kurulan Cumhuriyet'in çağdaş yüzünü temsil eden bir sembol mekan olmuştur. AOÇ, savaş sürecinde makro ölçekte büyüyen kentin değdiği bir alan olmuştur. Diğer yandan AOÇ'nin savaş koşullarında kentle ilişkisi kamusal alanları aracılığıyla Atatürk Dönemi ile süreklilik içerisinde. 1940 yılına ait AOÇ Havuzlu Yol fotoğrafı ise gündelik hayatta AOÇ'nin açık alanlarının yoğun bir biçimde kullanıldığına işaret etmektedir (**Resim 18**).

Bu dönemde de devlet iradesiyle bütüncül yönetim anlayışıyla yönetilen AOÇ'de milli müdafaa ekonomisinin mekanları olan, üretim alanlarıyla ülke sathında hububat sıkıntısını gideren Devlet Üretme Çiftlikleri Merkez Atölyeleri'nin (**Resim 19**) yer alması AOÇ'yi savaş koşullarında ülke sathında savunma alanının parçası haline getirmektedir. Bu bağlamda İnönü'nün Cumhurbaşkanlığı sürecinde AOÇ Ankara için üretim çiftliği ve milli müdafaa ekonomisine katkı yapan devlet politikasının üretim çiftliği anlamını taşımaktadır.

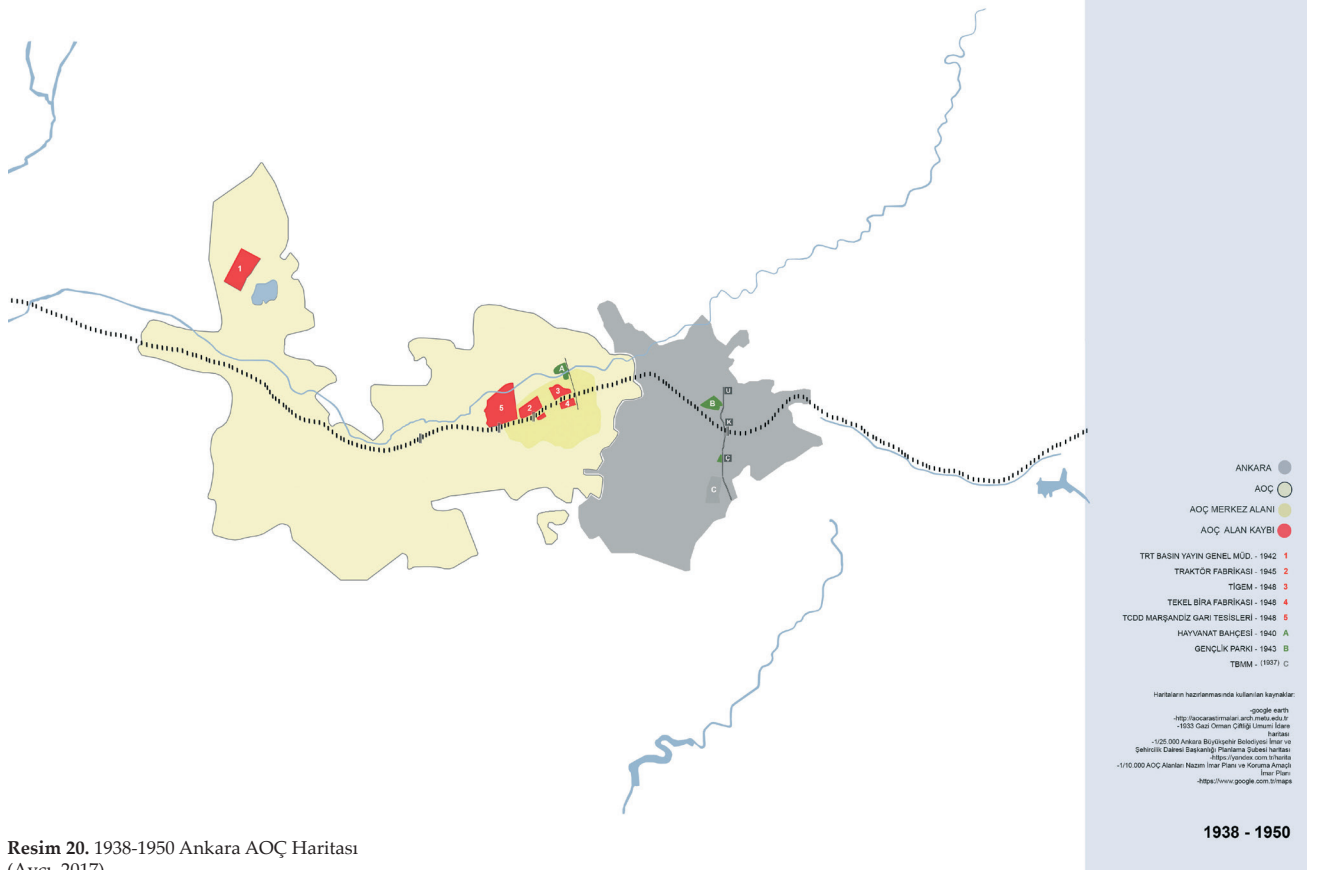


Resim 19. 1960 AOÇ merkez alanında yer alan Devlet Üretme Çiftlikleri Atölyeleri (ODTÜ Şehir ve Bölge Planlama Bölümü Harita Ve Plan Belgeleme Birimi, 2016).

<b>Yönetim</b>	Devlet İradesi
<b>Üretim</b>	Savaş koşullarında savunma amaçlı üretim
<b>Mekan</b>	
<b>Makro</b> (Plan)	Kentin çeperinde
<b>Mikro</b> (Mimari Program)	Kamusal alanların kullanımının devamı
<b>Anlam</b>	Üretim çiftliği

Tablo 2. 1938-1950 AOÇ.

Savaş bittiğinde de İnönü, dünyanın yeni bir düzene geçtiğini fark ederek, savaşın galip taraflarının etkisiyle oluşan yeni dünya düzenine uyum sağlayacağını açıklamış ve çok partili sisteme geçilmiştir (Ahmad, 2014). 1945 yılında ilk çok partili sistemle seçime gidilmesine rağmen siyasi alandaki değişim 1950 yılındaki seçimle gerçekleşmiştir. Kapitalist bir dünya düzeni üretimin içeriğini değiştirmiş, özellikle tarımsal üretim bu değişiklikten etkilenmiştir. Türkiye’de 1950 yılında çıkan 5659 sayılı yasa Demokrat Parti’nin iktidarından önce, İnönü yönetimindeki iktidar tarafından Nisan 1950 tarihinde AOÇ’nin Atatürk’ün diğer çiftliklerinden ayrı bir genel müdürlük olarak yönetilmesini sağlayacak adımı atmıştır. Bu gelişme AOÇ’nin idari yapısıyla birlikte üretim ve mekan yapısını da etkileyecek bir karar olmuştur.



Resim 20. 1938-1950 Ankara AOÇ Haritası (Ayçi, 2017).

### KUŞATILMIŞ MEKAN AOC (1950-2006)

II. Dünya Savaşı sonrası küresel etkilerle hem ekonomik hem de siyasi yapının dönüşmesi ile 1950 Yılı Türkiye’de mutlak bir kırılma noktasına işaret eder. Değişen dünya düzeni, savaşa girmemesine rağmen Türkiye’yi de etkilemiş, bu etkinin en önemli boyutu ise tarımsal alanda yaşanan değişimler olmuştur. Tarım toplumundan sanayiye geçerken tarımsal alana traktörün girmesiyle 1948 yılında başlayan kentlere göç 1950’lerde artarak devam etmiş bunun sonucu olarak, hızlı kentleşme ve konut sorunları ortaya çıkmıştır (Hasol, 2017, 134). Savaş sonrasında yaşanan bu değişimlerin Ankara’ya ve AOC’ye en önemli etkisi kentsel ve kırsal alanda yaşanan dönüşüm olmuştur. AOC için 1950 yılı tüm bu küresel değişimleriyle Ankara’nın hızla büyümesi sonucu Atatürk’ün diğer çiftliklerinden ayrı bir müdürlük olarak yönetim biçiminin değişmesine işaret eder.

### Kentsel Problemlere Çözüm Alanı AOC (1950-1960)

1950’ler dünya tarih yazınında savaş sonrası dönem olarak adlandırılırken, bu dönemde Avrupa’ya alternatif olarak Amerikanizm etkilidir. Küresel gelişmeler Türkiye’yi dünya ile eşzamanlı olarak etkilerken, ekonomi eksenli dönüşüm aynı zamanda mekansal dönüşümü de beraberinde getirmiştir. Devletçilik yerine özel sektör, tarımda makineleşme, dışsal kaynaklara açılan bütçe ve özellikle motorlu taşıt üretimine öncelik verilmesinin mekansal anlamda önemli sonuçları olmuştur. Demokrat Parti iktidara gelmeden birkaç ay önce AOC’nin yönetiminde yetki 5659 sayılı yasa ile Tarım Bakanlığı’na ve TBMM’ye verilmiş, AOC, Atatürk’ün diğer çiftliklerinden ayrı bir müdürlük olarak yönetilmeye başlamıştır. 5659 sayılı yasanın ilk maddesinde yer alan “Çiftliğin işletilmesi esasları Tarım Bakanlığınca tespit edilir” (Resmi Gazete, 1950) cümlesi AOC’nin karşı karşıya olduğu dinamik iktisadi gelişmelere göre oldukça indirgeyici bir yönetim anlayışına işaret etmektedir. 5659 sayılı yasanın diğer maddeleri AOC’nin yönetiminin nasıl olacağını tanımlarken bu dönemde geçmişten gelen işletme anlayışının sürekliliği söz konusudur. 5659 sayılı yasa kapsamında AOC’den arazi satışı TBMM kararına bağlanmıştır. Dünyada tarımsal politikaların belirlenmesinde pazar koşullarının etkili iken, AOC’nin idari yapısı kurulduğu devlet merkezli yönetim anlayışına dayanmaktadır. AOC’nin küresel coğrafyada gerçekleşen değişime ayak uyduramayarak eski yönetim anlayışı ile yönetilmesi, onu küresel gelişmelere karşı refleks geliştirme açısından yavaşlatmıştır.

Atatürk ve İnönü dönemlerinde olduğu gibi, Menderes’in tarım politikasında AOC ile ilgili farklı bir girişimi olmadan idari yapı geçmişten gelen yönetim anlayışı ile devam etmiştir. Bu dönem Amerika ile yakın ilişkilerin ve ülkenin dışa açılma politikasının uluslararası tanınırlığı için önemlidir. *Atatürk Orman Çiftliği* kitabındaki açıklamaların Türkçe’nin yanında Fransızca ve İngilizce’ye çevrilmiş olması, AOC yönetiminin küresel anlamdaki çabasına işaret eder. Bu kitapta ticari olarak satışı yapılan malzemelerde Tarım Bakanlığı’nın kararının etkili olduğu, ancak çiftliğin ziraat sanatları konusuna giren mevzularda dışarıdan yapacağı satın almalarda Tarım Bakanlığı ve Maliye Bakanlığı’nın birlikte karar vermesinin zorunluluğu belirtilmektedir (Atatürk Orman Çiftliği, 1953, 51). Serbest piyasanın hızlı karar verme kapasitesiyle baş etmek zorunda olan AOC’de alınacak karar iki bakanlığın oluru ile mümkündür.

AOC bu dönemde, Atatürk döneminde olduğu gibi, modern tarımın yapıldığı örnek ve öncü çiftlik olma misyonunu kaybetmiştir. Makineli

tarımın ülkede yaygınlaşması ile bu konudaki öncülüğünü yitirmiş modern tarım aletlerinin üretildiği bir yere indirgenmiştir. 1952 yılı bilançosuna göre AOC'nin toprak gruplarına göre tarımsal yapısı şu şekilde sıralanmıştır; tarlalar (sulu ve kıraç), bağlar ve bahçeler (meyvelikler, fidanlıklar, bağlar, sebzelikler, parklar, ormanlar, hayvanat bahçesi), çayırlar, meralar, kum ve taş ocakları, arsalar ve yollar.. Umumi ziraat üretimi ise buğday, arpa ve diğer mamuller olarak sınıflandırılmıştır (Atatürk Orman Çiftliği, 1953, 51). Bütün bu tarımsal üretim geçmiş faaliyetlerin devamı niteliğindedir. Ayrıca çayır ve meraların tarımsal faaliyetler içerisinde yer alması bu dönemde hayvancılığın da AOC'de devam ettiğinin göstergesidir. Buna rağmen AOC'deki tarımsal üretim geçmişten gelen alışkanlıklarla devam ederken, Menderes'in kırsal alana ilişkin politikaları Erken Cumhuriyet Dönemi'ne göre farklıdır.

Menderes döneminin en önemli kırsal politikalarından biri karayolu ağırlıklı devlet politikasıdır (Ahmad, 2014). Köylere ulaşan yollar ve kırsal alanda traktör sahipliğinin artması tarımsal sınıf üzerinde önemli değişikliklere neden olarak kentte nüfus artışı, tarımda da üretim fazlası oluşturmuş, elde edilen üretim fazlası ile, depolama ihtiyacını karşılayan yapılara gereksinim duyulmuştur (Bg. 2015). Bu nedenle 1950-1960 arası dönemde, tarımsal ürün fazlasının depolandığı silo yapıları inşa edilmeye başlanmıştır. AOC alanında bu dönemde inşa edilen TMO Silosu (**Resim 21**), AOC'yi Ankara ile üretim ve rekreasyon alanı olduğu kadar depolama alanı olarak da ilişkilendirmiştir.

Kalkınma odaklı bir siyasi anlayışa sahip olan Demokrat Parti Döneminde ilk yıllarda tarımın ardından gelen düzenli gelişme, sanayileşmenin ilk aşamasının geleneksel mamülleri için talep yaratmıştır. Örneğin çimento ve pamuklu dokuma üretimi iki katına çıkmıştır (Keyder, 2015, 169). Bu sanayi girişimlerinden bütüncül bir politika olarak AOC de payını almıştır. AOC coğrafyasında bu dönemde sanayi girişimi olarak yenilenen Çimento Fabrikası ve Gazi Fişek Fabrikası öne çıkarken, bu yapılaşma sanayide yaşanan talebin Ankara coğrafyasındaki karşılığı olmuştur.

Cumhuriyet döneminde olduğu gibi Ankara'nın bir model başkent olarak inşası ve bölgesel eşitsizliklerin devlet politikası aracılığıyla dengelenme politikası, serbest piyasa ekonomisi koşullarına uyum sağlama gündemi ile geri planda kalmıştır. Serbest piyasanın belirleyiciliğinde İstanbul, İzmir gibi denize kıyısı olan şehirler kapitalizme uyum sağlama potansiyelleri yüksek olduğu için öne çıkmıştır. Diğer yandan nüfus artışının etkisiyle

**Resim 21.** Toprak Malzeme Ofisi (Ayıcı, 2020).

**Resim 22.** AOC arazilerinde yer alan Çimento Fabrikası (Ayıcı, 2017).





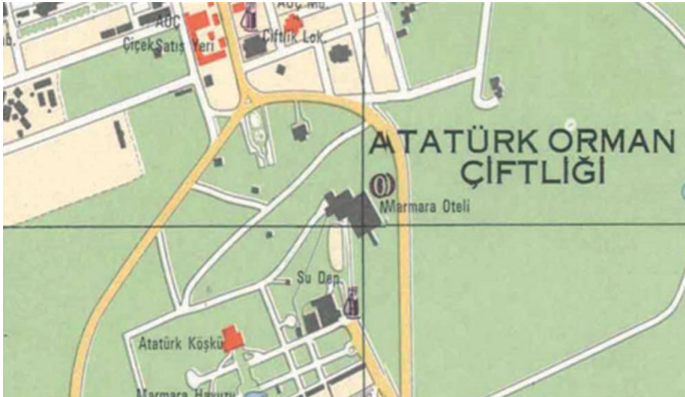
talebinin habercisi olmuştur. Bu büyüme talebinin AOÇ coğrafyasındaki bir başka etkisi AOÇ arazilerinden elde edilen alanda Gazi Mahallesi'nin 1955 yılında konut alanı olarak imara açılmasıdır. Aytekin Ülger, Gazi Mahallesi'nin ilk olarak çok ucuz bir fiyatla Makine Kimya İşçileri, Bira Fabrikası işçileri ve Emniyet mensuplarına grup halinde Çiftlik arazisinden verildiğini belirtmektedir (Bg. 2014b). Çiftlik arazisinin Gazi Mahallesi'nin kurulması için kullanılması, AOÇ'nin, çalışanlarının konut ihtiyacını gidermek üzere dönüşmesine neden olmuştur (**Resim 28**).

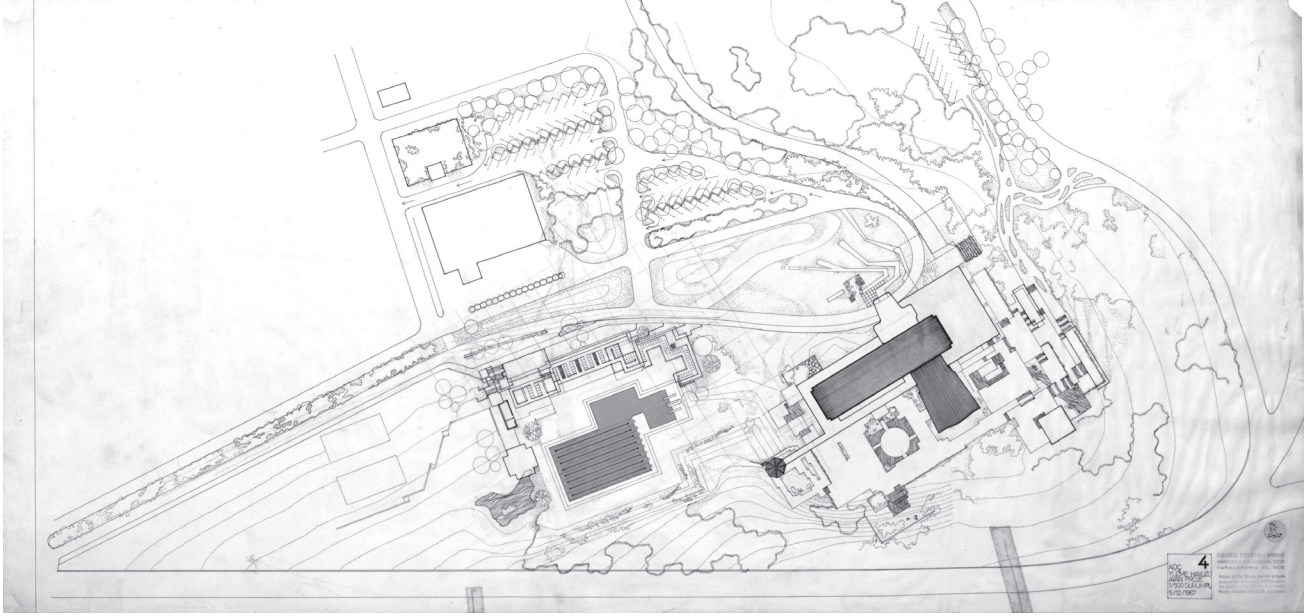
Kentteki gelişmeler bu dönemde mekansal sorunlara çözüm arayışı ile sınırlı kalmış, AOÇ bu bağlamda sanayi girişimi vb. konular için mekân arayışı boyutuna indirgenmiştir. Bu döneme rastlayan Uybadin-Yücel Planı aynı zamanda nüfus artışının kentte yarattığı sorunlara çözüm aramaya yönelik bir plan olmasına rağmen, AOÇ alanının büyüklüğü bu planda göz ardı edilmiştir. Uybadin-Yücel Planı'nda AOÇ alanı yalnızca belediyenin öngördüğü Olimpiyat Projesi'nin gerçekleştirileceği bir alan olarak değerlendirilmiş, plan kararlarında yerel yönetimin öngördüğü projeler için gerekli olan arazinin sağlandığı alan olarak kalmıştır (Uybadin-Yücel Plan Raporu, 1957).

1950 yıllarında devletin dış kaynaklı bütçelerinin de etkisiyle yeni yapılar ve programlar kentlerin fiziki çevresinde yer bulmuştur. Bunlardan en önemlisi Emekli Sandığı'na bağlı olarak çalışan, AOÇ'nin de iştiraki olarak 26.09.1958 yılında kurulan Emek İnşaat A.Ş. tarafından inşa edilen İstanbul'daki Hilton Otelidir. AOÇ coğrafyasında ise aynı dönemde Marmara Oteli'nin inşaatı başlamıştır. Marmara Oteli inşa edilmeden önce bu alanda, Çiçek Serası ve Orman Araştırmaları Enstitüsü vardır (Bg. 2014b). Marmara Oteli'nin (**Resim 24**) 1959 yılına ait Vaziyet Planı çalışmasının arşivlerde mimar Selçuk Milar'a ait olduğu anlaşılmakta (Salt Arşivi, 2020), 1967 yılında ise Cengiz Bektaş ve Oral Vural'a ait Marmara Oteli Havuzları'na ait çizdikleri proje çizimlerinin kesitinde Marmara Oteli ve çevresinin peyzajı okunmaktadır (**Resim 26**). Dönemin ünlü mimarlarının Marmara Oteli Projesi'nde çalışmış olması yapının o dönemde ne denli önemli olduğunun işaretidir. 1964 yılında Çiftlik yönetiminin de isteğiyle Emek İnşaat tarafından tamamlanan Marmara Oteli, 1984 yılına kadar önemli balolara ve davetlere ev sahipliği yapan üst düzey kullanıcıları ile yaşayan bir mekan olarak kalmıştır. Diğer yandan AOÇ alanına Marmara Oteli'nin inşası ile her ne kadar yeni kamusal alanlar yaratılmış olsa da, üretim alanları ile öne çıkan AOÇ arazisi, dönemde yaygınlaşan yeni bir program olan geçici konaklama ihtiyacına arazi sağlayan bir mekan olmuştur.

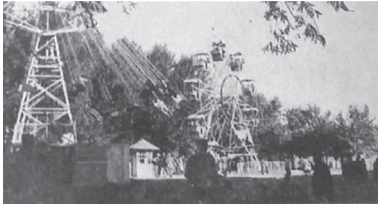
**Resim 24.** Marmara Oteli Vaziyet Planı (ODTÜ Şehir ve Bölge Planlama Bölümü Harita ve Plan Belgeleme Birimi, 2016).

**Resim 25.** Marmara Oteli (Antoloji Ankara, 2018).





**Resim 26.** Cengiz Bektaş'a ait Marmara Oteli Havuzu Planı, 1967 (Salt Arşivi, 2020).



**Resim 27.** Hayvanat Bahçesi lunaparkı (Atatürk Orman Çiftliği, 1953, 55).

AOÇ bu dönemde kamusal rekreasyon alanları ile kuruluş günlerinde sahip olduğu kamusal kullanımları ile ve kentin gündelik yaşantısındaki devam etmiştir. *Atatürk Orman Çiftliği* kitabında öne çıkan toplumsal gündelik yaşam faaliyetleri olan Hayvanat Bahçesi, Karadeniz Havuzu geçmiş dönemlerde olduğu gibi bu dönemde de önemini korumuş, halkın sıklıkla gittiği önemli bir kamusal alan olan Hayvanat Bahçesi'nde kurulan lunaparkın bu dönemde kentin gündelik hayatına girdiği görülmüştür (**Resim 27**). Kentin çeperi AOÇ'nin çeperi ile buluşurken, Ankara'nın büyümesi ile oluşan bu karşılaşma aynı zamanda da ortaya çıkan kentsel problemlere karşı çözümün arandığı bir alana dönüşmüştür. Buna rağmen bu dönemde AOÇ sahip olduğu rekreasyon alanları ile Ankara için rekreasyonel çiftlik olarak kentliyle buluşmuştur.

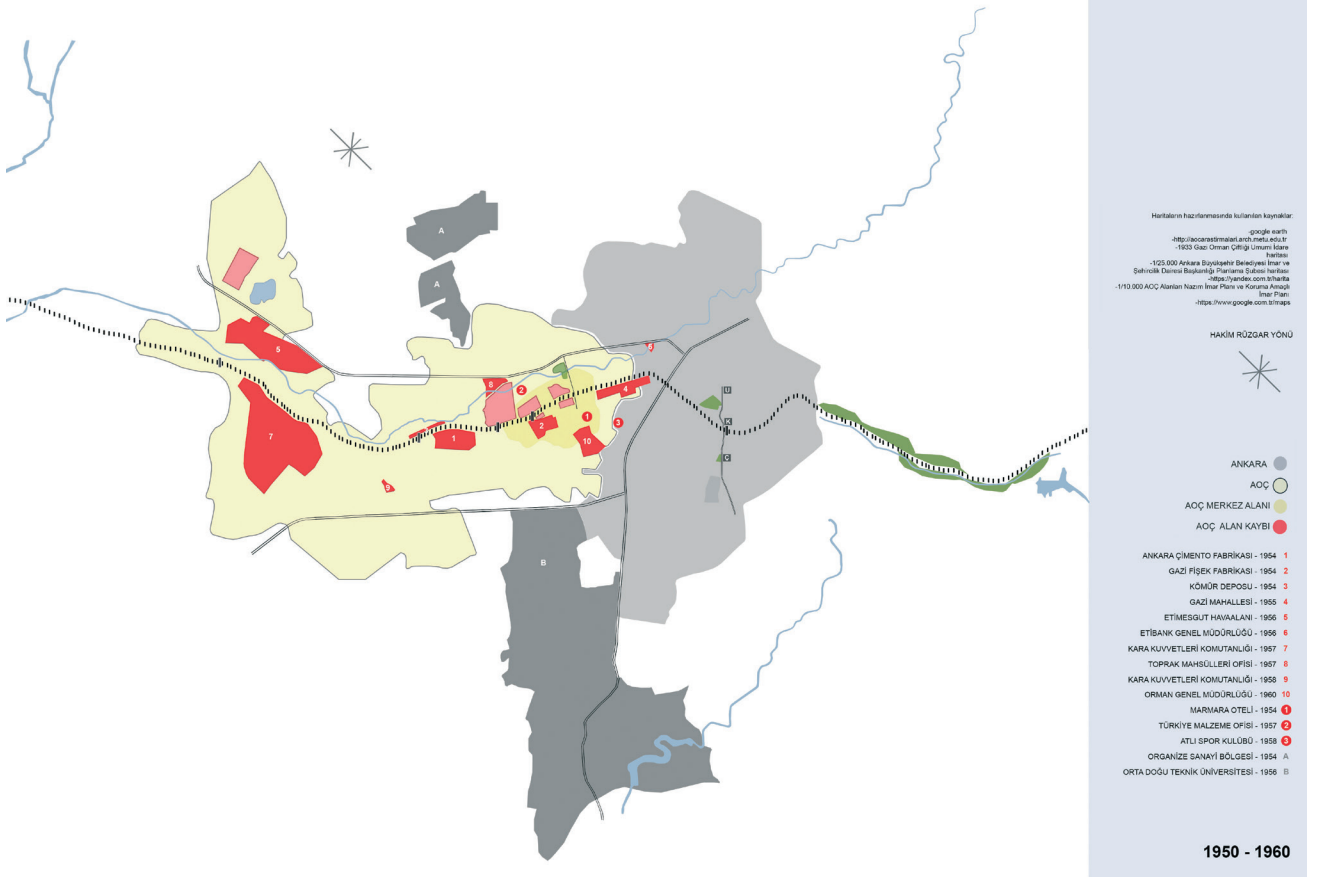
### Kentin Büyüme Yönündeki Alan AOÇ (1960-1980)

1950'den sonra ülkede gelişen ferdi teşebbüs ve pazar ödülleri dayanan toplum modeli geleneksel tarihi dengeleri zorlamıştır. Bu gelişme bürokrasinin ve askerlerin Menderes rejiminden duyduğu hoşnutsuzlukla ortaya çıkan bir restorasyonculuğa yol açmıştır (Keyder, 2015, 175). Menderes 24 Mayıs 1960'da komitenin çalışmasını tamamladığını ve 1960 Eylül'ünde erken seçime gideceğini açıklamıştır. Demokrat Parti yönetiminden soyutlanmış subaylar 27 Mayıs 1960'da askeri iradeyle müdahale ederek Demokrat Parti Hükümetine son vermiş (Ahmad, 2014, 104) bu dönemden sonra 1980 yılına kadar ülkede kurulan hükümetler ve politikalar askeri iradenin kontrolünde gerçekleşmiştir. Bu iklimde ülkenin

<b>Yönetim</b>	TBMM / Tarım Bakanlığı
<b>Üretim</b>	Tarımsal depolama
<b>Mekan</b>	
<b>Makro</b> (Plan)	Büyüyen kentle birlikte parçalanmış alan
<b>Mikro</b> (Mimari Program)	Mekansal problemlere çözüm alanı
<b>Anlam</b>	Rekreasyonel çiftlik

**Tablo 3.** 1950-1960 AOÇ.





Resim 28. 1950-1960 Ankara AOÇ ilişkisi Haritası (Aycı, 2017).

yönetiminde etkili olan askeri iradenin etkisi AOÇ'de alınan yönetim, üretim ve mekansal kararlara da yansımıştır. AOÇ'nin 1950 yılında çıkan 5659 sayılı yasa gereğince ve yasanın hükümlerince geçmişin izinden giden bir anlayışla müdürlük olarak yönetilmesi, 1950'den sonra AOÇ'de müdür yetkisinde olan kişileri öne çıkarmıştır. Müdür düzeyindeki yöneticiler, AOÇ'nin idari problemlerinin muhatabı olmuşlardır.

AOÇ'nin işletilmesi sürecinde ziraat ve fabrika alanlarındaki yatırımlarla ilgili olarak da ekonomik sorunlar yaşanmıştır (Bg. 2014b). Çiftliğin kar elde etmesi ile ilgili engelleri dönemin AOÇ Genel Müdürü Aytekin Ülger şu sözlerle açıklamıştır:

“Çiftliğin sosyal hizmetleri çok olduğu için elektrik sarfiyatı, su sarfiyatı, temizlik gibi çiftliğin büyük giderleri vardı. Bu hizmetler çiftliğin kar elde etmesinin önüne geçti. Kar sağlayan önemli üretim merkezlerinden biri şarap, diğeri süt fabrikasıdır. Bunun dışındaki hizmetler ancak kendisini kurtarıyordu. Örneğin Hayvanat Bahçesi karlı bir kuruluş olmamasına rağmen sosyal hizmet olduğu için AOÇ'nin içinde yer almaktaydı” (Ülger, 2014).

Askeri yönetimler döneminde çiftlik fabrikalarındaki bir diğerk problem otomasyona geçilerek kar elde edebilmek için kişi sayısının azaltılmasıdır. Bu dönemdeki kişi sayısı ile ilgili problemler çiftliğe yeni eleman almadan çözülmeye çalışılmıştır (Ülger, 2014). AOÇ 1960-1980 yılları arasında TBMM KİT Komisyonu'na rapor vermek suretiyle denetime tabi tutulmuştur (Bg. 2014b). AOÇ'nin idari problemleriyle müdür düzeyindeki

yöneticilerin sınırlı yetkileriyle karşı karşıya kalması, bürokratik süreçler de eklenince, AOÇ'nin yönetimini zorlaştırmıştır.

1960-1980 arası dönemde üretim alanında belirleyici unsur tarımsal üretimin milli gelirdeki oranının azalması, sanayi üretiminin oranının artmasıdır. Milli gelirde 1960 yılında %37.9 olan tarımın payı 1980 yılında %22.7'ye gerilemiş, 1960 yılında %16 olan sanayinin payı ise 1980 yılında %24'e yükselmiştir (Akat, 1983, 1097). Her ne kadar sistemli bir bütünün parçası olmasa da AOÇ'nin üretim faaliyetleri bu dönemde Türkiye'nin farklı bölgelerinde devam etmiştir. İstanbul AOÇ Beşiktaş Süt Fabrikası, Ankara Çubuk Aydos Yaylası (koyun otlatma alanı), Urfa Ceylanpınar tarım arazileri, Kilis zeytinyağı Fabrikası bunlara örnek üretim ve tarımsal alanlar olmuştur (Bg. 2014b). Fakat dönemin iktisadi üretiminin bütüncül bir politika içermemesi ve serbest piyasa ekonomisi koşullarında rekabet edilememesi bu girişimlerin sürekliliğinde en büyük engel olmuştur. AOÇ de üretim geçmişten gelen alışkanlıklarla, dönemin koşullarına uyum sağlanmaması nedeniyle azalarak devam etmiştir.

Diğer yandan dönem mekansal açıdan değerlendirildiğinde 1957 yılındaki Uybadin-Yücel Planı'nın, öngördüğü nüfusa kısa süre sonra 1960'ların başında ulaşılması Ankara için yeni bir plan gereksinimini doğurmuştur. Ankara planının hazırlaması için Ankara Metropolitan Nazım İmar Plan Bürosu (AMANPB) 20 Ocak 1969 yılında kurulmuştur (Tekeli, 1980, 15). Bu büronun kurulması ile kentsel planlama alanında güç ve otorite AMANPB ve Ankara Planlama Müdürlüğü'nü kapsayacak biçimde ikiye bölünmüş, bölünme ile AMANPB plan çalışmalarında yer almış fakat planların uygulanması konusunda yetkili kılınmamıştır. AMANPB kenti biçimlendirme amacıyla değil strükture etmek amacıyla 1970-1975 arası dönemde yoğun kentsel çalışmaların ardından 1990 yılı için 1/50 000 ölçeğinde bir plan hazırlamıştır (**Resim 29**). AMANPB kente yeni bir biçim kazandırma amacı taşımış ve Uybadin-Yücel Planı'nın göz ardı ettiği problemleri gündeme getirmiştir (Günay, 2005, 97). 1970'li yıllarda Ankara'nun önemli bir problemi kullanılan yakıtlardan kaynaklanan hava kirliliğidir. Ankara'nun ekolojik problemlerinin önemsendiği bu planda kentin hava kirliliğine çözüm olması açısından yeşil ve açık alanlar öncelikli olmuştur. AMANPB'de kentin hava kirliliğine önlem olarak hava koridoru olan vadi tabanlarının yapılaşmaya karşı korunması ve kentin büyümesini kontrol edebilmek için çeperde yeşil bir bant önerilmiştir (AMANPB Plan Raporu, 1978). AOÇ bu bağlamda Ankara'nun vadi tabanını oluşturan ekseninde yer alan arazileri ile hava kirliliği probleminin azaltılmasına olumlu katkılar sağlamıştır.

Bu plan çok hızlı yoğunlaşma ve yapılaşmanın beraberinde getirdiği konutların yer aldığı sosyal çevrede olması gereken sosyal ve kültürel alanların yokluğu problemini öne çıkarmıştır. Planda Ankara'nun nüfusu 1.2 milyon olup, Ankara 33 planlama bölgesine ayrılmıştır. Bu dönemde bölgesel anlamda mekan problemlerine çözüm aramak üzere AMANBP'de, Ankara'nun yeşil alan, kültür ve eğlence hizmetlerinin standartların %90'ın altında olduğu tespit edilmiştir (Altaban, 1998, 56). Geçmiş planlardan farklı olarak 1990 Nazım Planı şehrin güney-kuzey yönünde gelişiminin yerine kentin batı aksında İstanbul Yolu ve Eskişehir Yolu'nun oluşturduğu "koridor" boyunca ilerlemesini öngörmüştür. 1990 Nazım Planı'nın öngördüğü Sincan Gecekondu Önleme Bölgesi, Batıkent Konut Projesi ve Sanayi Alanı Projesi kentin batı yönündeki ilerleme kararı için önemli bir adım olmuştur (Altaban, 1998). 1990 Nazım Planı, AOÇ arazilerinin yer aldığı Batı yönünde bir büyüme öngörmüştür. AOÇ ile Ankara'nın



**Resim 29.** Ankara 1990 Master Planı (AMANPB Planı) (ODTÜ Şehir ve Bölge Planlama Bölümü Harita ve Plan Belgeleme Birimi, 2016).

gelişme yönlerinin kesişimi AOC'nin dönüşümünde önemli bir kırılma noktası olmuştur. Ayrıca 1990 Nazım Planı'nda kentsel hizmetler: eğitim, sağlık, yönetim, sosyal, kültürel ve rekreasyonel alan olarak belirlenmiş, rekreasyonel alanları ise kent kurgusunun en önemli parçası olarak tanımlanmıştır (AMANBP, 1978). Bu bağlamda AOC sahip olduğu kamusal rekreasyonel alanları ile AMANBP'nun en önemli parçasıdır.

1960-1980 döneminde, 1990 AMANBP dışında Ankara'da diğer önemli kentsel gelişmelerden 1973-1977 arasında Vedat Dalokay'ın Belediye Başkanlığı döneminde alınan Ankara'nın Batı yönünde geliştirilmesi kararı, Batıkent yerleşimi ve Ankara'nın ulaşım sisteminin metro ağı ile desteklenmesi kararlarıdır (Altaban, 1998). Bu dönemde konut yerleşimlerine ulaşım o kadar önceliklidir ki, AOC'nin kamusal alanlarına ulaşımına ilişkin bir projelendirme yapılmamıştır. Ankara batı yönünde büyürken AOC'nin batı yönünde yer alan arazilerinin kentle kamusal mekanlarının toplu taşıma ağı ile ilişkisinin düşünülmemesi AOC'ye ulaşımı yalnızca bireysel taşıt bağlantısına indirgemıştır. Böylece şehir AOC'ye yaklaşırken, AOC'nin kamusal alanları ile Ankara'nın ilişkisi üzerine yeni bir yaklaşım gelişmemiştir.

1963 yılında Marmara Köşkü ve çevresi Başbakanlığa verilmiş ve kamunun kullanımına kapatılmıştır. Erken Cumhuriyet Dönemi'ne ait Marmara Köşkü'nde yer alan konser alanları, 29 Ekim, 19 Mayıs gibi milli bayram kutlamaları da sona ermiştir. Başka bir deyişle AOC'nin önemli bir kamusal mekanı, toplumun kullanımına kapatılmış kentle mekansal ilişkisi zayıflamıştır. Marmara Köşkü aracılığıyla sağlanan yönetici-halk bütünlüğü ve yeni kamusal deneyimler de kesintiye uğramıştır. Bu dönemde askeri iradenin etkisiyle dönüşen bir başka mekan AOC alanında Ordu Evi'nin inşa edilmesi sırasında gerçekleşmiştir. Vedat Dalokay'a danışmanlık yapan İlhan Tekeli dönemin Belediye Başkanı Vedat



**Resim 30.** Gazi Orduevi inşa edilmeden önceki vaziyet Planı (ODTÜ Şehir ve Bölge Planlama Bölümü Harita ve Plan Belgeleme Birimi, 2016).

**Resim 31.** Gazi Ordu Evi (Soyak, 2014).

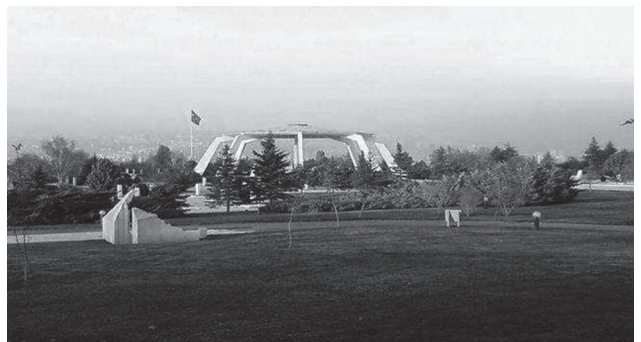
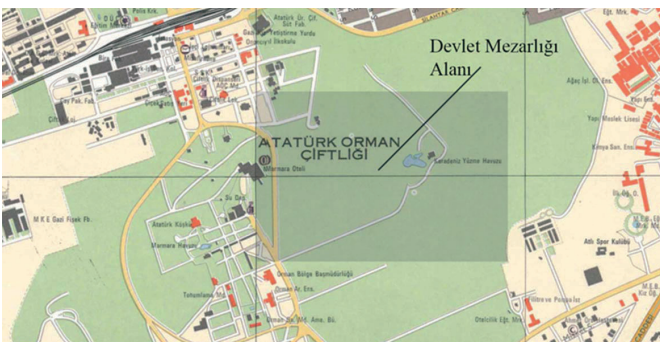
Dalokay'ın Ordu Evi inşaatını durdurmak için girişimlerde bulunduğunu belirtmektedir (Bg. 2015). Fakat bu dönemde AOÇ arazilerinde Ordu Evi'nin inşaatı ile, kamunun kullanımına izin verilmeyen bir mekan oluşturulmuştur. Gazi Orduevi için askeri yöneticiler, AOÇ merkez alanına yakın, hayvancılığın yapıldığı engebeli araziye oturan ve güneyinde de hayvan ağılı olarak kullanılan yapıların yer aldığı bir araziye seçmişlerdir. Gazi Orduevi'nin inşaatı sonrasında, o dönemde Orduevi çalışanlarının hayvanların atıklarının neden olduğu kötü kokudan şikayetçi oldukları öğrenilmektedir (Bg. 2014b). Gazi Orduevi yerleşkesinin inşa edilmesi, açık alanların kamuya kapalı kalmasının yanında AOÇ'nin hayvancılığını da etkilemiştir (**Resim 30, Resim 31**).

Bu dönemde askeri iradenin AOÇ coğrafyasına en önemli etkilerinden bir diğeri ise 1980 yılında gerçekleşen askeri darbe sonrasında AOÇ arazileri içerisine Devlet Büyükleri Mezarlığı Yarışma yoluyla inşa edilmiştir. Askeri yetkililere Mezarlık için daha uygun olacağı düşünülen bugünkü Sabancı Bulvarı'nın kuzeyinde yer alan eğimli, uzun dikdörtgen arsa teklif edilmişse de askeri yetkililer bu günkü yerinde ısrar etmişlerdir (Ülger, 2014). Devlet Büyükleri Mezarlığı Yarışma Projesi'nin Karadeniz Havuzu'nun yer aldığı bölgede inşa edilmiş olmasının bir diğer sonucu kentlinin kullandığı önemli bir kamusal alanın bu dönemde halkın kullanımına kapanmış olmasıdır. AOÇ'nin Ankara ile açık alanları aracılığıyla kurduğu ilişkisini zayıflatarak, spor faaliyetleri ile de sağlıklı yaşamın şehirde gelişmesine katkı yapan kamusal mekan kullanımı da Karadeniz Havuzu'nun kapanması ile son bulmuştur.

**Resim 32.** Devlet Büyükleri Mezarlığı İnşaatından Önce Karadeniz Havuzu (ODTÜ Şehir ve Bölge Planlama Bölümü Harita ve Plan Belgeleme Birimi, 2016).

**Resim 33.** Devlet Büyükleri Mezarlığı (Kültür Portalı, 2020).

AOÇ arazileri üzerinde bu dönemde diğer yapılaşma Ankara Şehirlerarası Terminal İstasyonu Yarışması'nın açılması ile olmuştur. AOÇ'nin Konya Yolu'na paralel olan ve geçmişte kentliler tarafından piknik alanı olarak kullanılan arazisinde otobüs terminali inşa edilmiştir. Çağlar (Bg. 2014a)





**Resim 34.** 1960'larda AŞTİ'nin inşa edildiği alan (ODTÜ Şehir ve Bölge Planlama Bölümü Harita ve Plan Belgeleme Birimi).

**Resim 35.** AOÇ arazilerinde inşa edilen AŞTİ (Hürriyet, 2017).

6. Nur Çağlar ile 2014 yılında bireysel görüşme yapılmış, ve görüşmede elde edilen bilgi ve değerlendirmelerden makalenin geliştirilmesinde yararlanılmıştır.

(6), şehirlerarası terminalin inşa edileceği alanın 1970 yılında piknik alanı olduğunu belirtmektedir. Ankara'nın bir başka ihtiyacı olan yeni otobüs terminalin arazi ihtiyacı, AOÇ arazileri ile giderilmiş, AOÇ'nin piknik alanı olarak kullanılan kamusal bölgesi, terminalin inşaatı ile birlikte yok olmuştur. AOÇ Ankaralı'nın kullandığı bir başka kamusal açık alanını şehrin artan nüfusu sonucu ortaya çıkan yapılaşma ihtiyacı için arsa görevi görmüştür. Altan (2014) Uybadin-Yücel Planıyla açılan Eskişehir ve Konya Yolları'nın kesişiminde tasarlanan yeni otobüs terminalini Ankara'nın eşiklerini yeniden keşfetmekle, başkentin Anadolu'ya açılan kapısı olarak tanımlamıştır 1985 yılında Ankara Büyükşehir Belediyesi tarafından bir yarışma açılmış, Davran Eşkinat ile Yılmaz Serter, Mehmet Aslantürk, Cemal Yıldız ve Mustafa Atukalp'ten oluşan ekip tarafından tasarlanan proje birinci seçilmiş ve uygulanmıştır (Altan, 2014). AOÇ alanının çeper bölgesinde bu denli yoğun bir programın katılması önemli mekansal bir değişim olmuştur. Ankara Şehirlerarası Terminal İşletmesi'nin AOÇ alanından elde edilen araziler üzerinde inşa edilmesi kentteki mekansal ihtiyacın giderilme ihtiyacının sonucudur (**Resim 34**, **Resim 35**).

AOÇ arazileri içerisinde bu dönemde inşa edilen diğer önemli yapı geçmişte 1957 yılında hazırlanan Uybadin-Yücel Planı'nda AOÇ'de inşası öngörülen, Karagöl'ün kurutulması ile inşa edilen 75. Yıl Hipodrom yapısıdır (**Resim 36**). İnşa edilen hipodrom ile AOÇ'nin fiziki coğrafyasına ait doğal bir özellik yok olmuş, fakat geniş bir alana yayılan hipodrom programları ile İstanbul Yolu üzerindeki AOÇ arazilerine yeni kamusal bir kullanım da dahil edilmiştir. Fakat bu kamusal alan kentin toplu taşıma sistemi ile (metro ağı gibi) ilişkilennemekte, sınırlı bir kamusal yaşam içermektedir.

AOÇ'nin mekansal yapısındaki bu değişim sürecinde Ankara'da kamusal alanlar 1990'larda açılmaya başlayan AVM'lerle dönüşmeye başlamıştır. Ankaralının çalışma dışı zamanlarını ağırlıklı olarak geçirdikleri AVM'ler ile birlikte kentte açık alan kavramı ve kullanımı da azalmış, AOÇ'nin açık alanları da bu dönemde değişen rekreasyon kavramından etkilenmiştir. AOÇ'de bu dönemde bir diğer gelişme 1983 yılında Marmara Oteli'ni genişlemek amaçlı kapatılması ve yeni otel inşaatının başlamasıdır (**Resim 37**). Marmara Oteli inşaatının tamamlanamaması hem ilk inşa edilen otelin içerisindeki toplanma, kutlama, konaklama vb. gibi kullanımlarını yok etmiş, hem de Marmara Oteli ve çevresini yalnızca araç yolunun geçtiği ve az kişinin kullandığı bir alana dönüştürmüştür. Ankara halkı arasında Aşıklar Yolu (Bg. 2014a) olarak da bilinen bu yol kenarlarında bekleyen araçlar ve uzun süre inşaat halinde kalan, yüksek otel ek yapısının verdiği tamamlanmamışlık yaya hareketinin güvenli olmayacağı algısına neden olmuştur. AOÇ bu dönemde kentin sarmaladığı bir alan olmasına rağmen



**Resim 36.** AOÇ arazilerine inşa edilen Ankara 75. Yıl Hipodromu (Aycı, 2020).



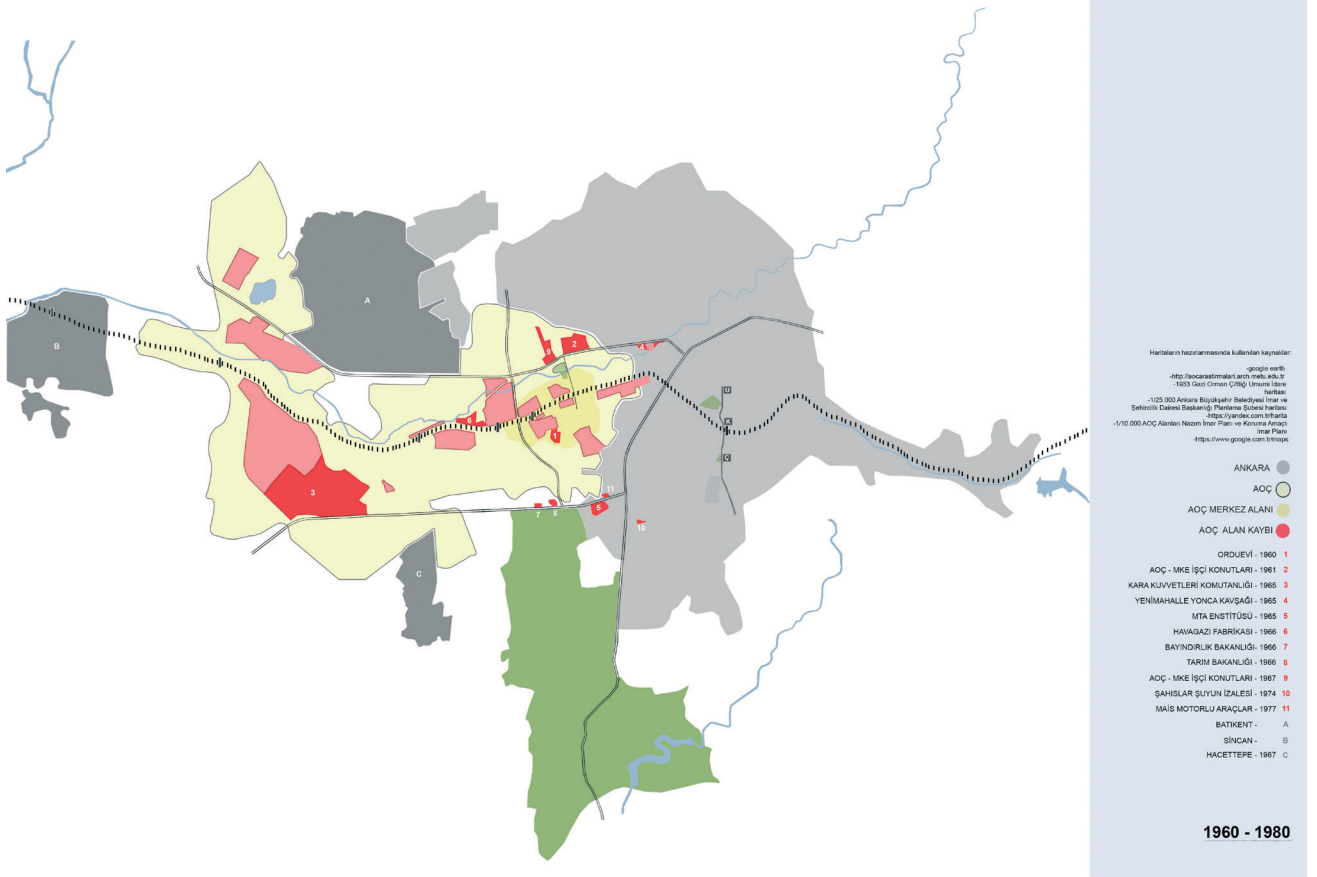
**Resim 37.** Marmara Oteli Ek Yapı İnşaatı (ODTÜ AOÇ Araştırmaları, 2017).

kentle toplu taşıma, yaya ilişkisi kurulmadığı için ilişkilenebilmektedir. AOÇ ile Ankara'nın ilişkisinin değişen mekansal yapı ile yeniden tanımlanmaması AOÇ'yi kentin içerisindeki yabancı bir kırı parçasına dönüştürmüştür. Kentteki kırın, şehirle kuracağı ilişkinin sorgulanmaması "Aşıklar Yolu" gibi şehre çok yakın ama uzak gündelik yaşama ilişkin kavramları da bu dönemde ortaya çıkarmıştır.

Bu dönemde AOÇ'nin gündelik yaşamda kullanılan mekanlarından öne çıkanlar önceki dönemlerde de sıklıkla kullanılan Hayvanat Bahçesi, Piknik Sahaları ile sınırlı kalmış, Ülger (2014) bu dönemde de Hayvanat Bahçesi ile demiryolu arasındaki ağaçlıklı alanda, Marmara Köşkü'nün altına yerleştirilen portatif masalarda halkın piknik yaptığını, yaklaşık 15000-20000 kişinin hafta sonları çiftliği ziyaret ettiğini belirtmektedir. AOÇ bu dönemde kent için merkez bölgesinde yer alan hayvanat bahçesi ve piknik alanları ile rekreasyonel çiftlik anlamını korumuştur. Fakat askeri iradenin etkisiyle gerçekleşen Marmara Köşkü alanının kullanıma kapanması ve Devlet Büyükleri Mezarlığı Yarışması'nın AOÇ alanında inşa edilmesi ile rekreasyonel kullanım kısıtlanmıştır.

<b>Yönetim</b>	Asker İradesi
<b>Üretim</b>	Eski tarımsal üretimin azalarak devamı Ekonomik sıkıntılar nedeniyle sanayi gelişmesinin sağlanamaması
<b>Mekan</b>	
<b>Makro (Plan)</b>	Büyüyen kentin çarptığı alan
<b>Mikro (Mimari Program)</b>	Kamusal alan kullanımının kısıtlanması
<b>Anlam</b>	Kısıtlanmış/sınırlandırılmış rekreasyonel alan

**Tablo 4.** 1960-1980 AOÇ.



Resim 38. 1960-1980 Ankara AOÇ İlişkisi Haritası (Aycı, 2017).

### SİT Alanı AOÇ (1980-2006)

24 Ocak kararları olarak anılan yeni ekonomi politikaları dünya ile eşzamanlı olarak Türkiye'yi liberalizm kavramı ile tanıştırmıştır (Boratav, 2015). Devletin piyasa lehine yatırım sektöründen çekilmesi AOÇ'yi sektörde rekabet etmesi gereken serbest piyasa ile doğrudan karşı karşıya getirmiştir. Diğer yandan ekonominin kötü gidişatı, askeri yönetimi 1980 yılında, ekonomi politikalarında değişiklikler içeren kararlar almaya zorlamıştır. 1980'li yıllarda Ankara'nın sarmalamaya başladığı AOÇ, liberalizm ve büyüyen Ankara ile yüzleştikçe, sahip olduğu alanlar kentsel büyümenin baskısına maruz kalmıştır. Diğer yandan, liberalizmin getirdiği bir diğer kavram olan özelleştirme ile devlet gayrimenkullerini satma yoluna gitmiştir (Bg. 2015). AOÇ bu ortamda hem üretim politikaları hem de mekansal olarak baskı altındadır.

AOÇ'nin geçmişten gelen idari yapısı devletin iradesi ile biçimlenmektedir. Fakat devlet iradesinin iktisadi zincirden çekilmesi AOÇ'nin iktisadi politikalarının tanımında belirsizliklere neden olmuştur. Başka bir ifade ile devletin piyasa lehine yatırımlardan çekilmesi AOÇ'nin kuruluş misyonundan farklıdır. AOÇ işletmeleri değişen serbest rekabet koşullarında geleneksel bir yapı içerisinde yönetilmiş, devletin iktisadi ve mekansal politikasında da yer bulmamıştır. AOÇ'nin tarımsal anlamda iyileşme sağlamak amacıyla hazırladığı projeler gerçekleşmemiştir. Örneğin AOÇ arazileri içerisinde İstanbul Yolu ile demiryolu arasında 18-20 metrede bol su vardır. Bu alanda çiftliğin sulama projelerinin hazırlanmış olmasına rağmen ekonomik sorunlar nedeniyle hayata

geçememiştir (Bg. 2014b). Devletin ekonomik desteğinin yetersizliği AOÇ'nin tarımsal üretimini zayıflatmış, yenilik yapamayan AOÇ yönetimi, rekabet edebilmek için maliyetleri azaltma yoluna gitmiştir. 1980-2006 döneminde AOÇ yönetimi devletin mutlak desteğinden bağımsız olarak kendi iç dinamikleriyle kar elde etmeye ve gelişmeye gayret göstermiş ve sonuçta çiftliğin birçok fabrikası ve tarımsal alanı bu yönetim sürecinden olumsuz etkilenmiştir.

Türkiye, uluslararası düzenleyici kurumlardan gelen etkilerle ve ekonomisinin sürdürülebilirliğini sağlamakta karşılaştığı zorlukları aşabilmek için, tarımsal alanda 1980 sonrasında radikal değişiklikler yapmak zorunda kalmıştır. Türkiye ithal ikamesiyle kalkınma stratejisini terk ederek, ihracat öncülüğünde kalkınma stratejisini uygulamaya geçirmiş, neoliberal ekonomik politikalar, 12 Eylül askeri politikasının getirdiği ortamdan da destek alarak önemli bir dönüşüm başlatmıştır (Tekeli, 2016, 64). Tarımsal alandaki politikalarda yaşanan köklü değişim AOÇ'nin tarım politikasındaki konumunu da etkilemiştir.

Bu dönemde makro anlamda 1990 Nazım Planı'nda alınan kararlarla batı yönünde büyüyen Ankara, AOÇ'yi sarmalamıştır. Neoliberal politikalarla devletin tarım ve sanayi alanındaki düzenleyici rolünün kalkması ve büyüyen kent önündeki kentsel baskı sonucu AOÇ bu dönemde SİT alanı ilan edilmiştir (Keskinok, 2000). SİT alanı ilan edilmesiyle AOÇ, kentin büyüme talebi karşısındaki baskılara karşı koruyan bir kalkan oluşturulması amaçlanmıştır. AOÇ'nin sahip olduğu tarımsal ve sanayi alanları ile üretim potansiyeli, kamusal rekreasyon alanları ile kentle ilişki kuran önemli mimari programlarının potansiyelleri SİT alanı olarak değerlendirilen AOÇ'nin koruma yaklaşımı ile ele alınmasına neden olmuştur. Korumak, AOÇ'de bu dönemde hiçbir adım atmazarak dünya düzenindeki küresel etkilere karşı politika üretilememekle sonuçlanmıştır. Kırsal alandaki üretici nüfus da dünya ile eşzamanlı yaşanan gelişmelerden etkilenmiş kente göç etmeye devam etmiştir. SİT alanı olarak AOÇ'yi koruma yaklaşımı, içerisinde mekânsal ve üretim potansiyelleri olan AOÇ'nin kentle ilişkisini zayıflatarak eskiden kalan kamusal alanlarıyla AOÇ'nin kent için anlamını sınırlandırılmış rekreasyonel alana indirgemıştır.

### PARÇALANMIŞ ALAN AOÇ (2006-2017)

Ankara, 2016 yılında 5 milyona yaklaşan nüfusu ile Türkiye ortalamasının üzerinde bir hızda yoğunlaşmıştır. Ankara'nın başkent olduktan sonra geçirdiği bu süreç bir kentin yapılaşması ve kent olma olgusu açısından kısa bir zamandır. Bu kısa zamanda küreselleşme ve neoliberalizmin etkisi ile özellikle 21. yüzyılda değişen ekonomik koşullarla nüfusun çok hızlı artması ve kentin yoğunlaşması, Ankara'yı da önemli ölçüde etkilemiş ve değiştirmiştir. Özellikle son yıllarda yaşanan değişime işaretle Günay

<b>Yönetim</b>	Tarım Bakanlığı/TBMM
<b>Üretim</b>	Devletin üretim alanından piyasa lehine çekilmesi
<b>Mekan</b>	
<b>Makro</b> (Plan)	Kentin büyüme basıncına direnen
<b>Mikro</b> (Mimari Program)	SİT alanı
<b>Anlam</b>	Kısıtlanmış/sınırlanmış rekreasyonel alanı

Tablo 5. 1980-2006 AOÇ.



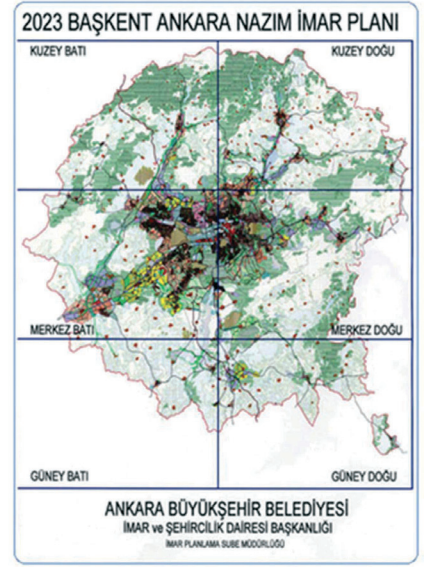
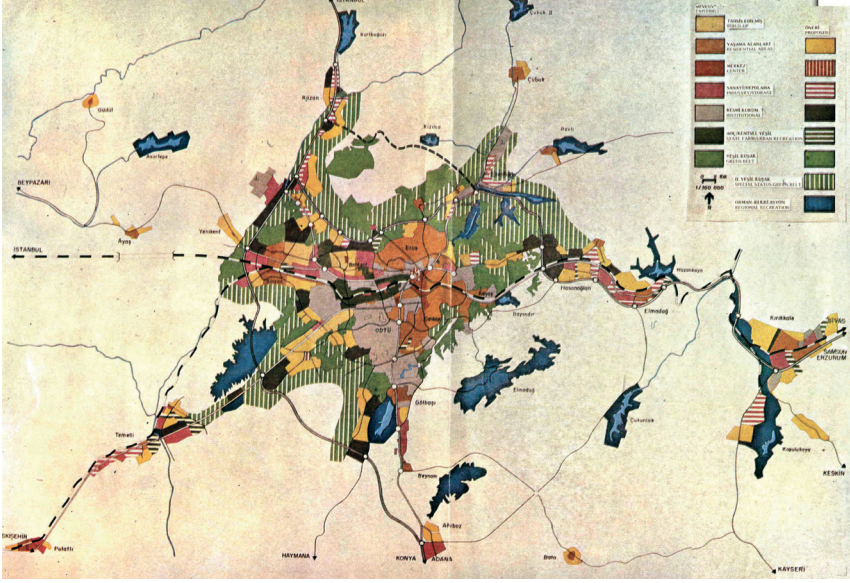


Bu mücadele ortamında, bir siyasi tartışma nesnesine indirgenen AOÇ I. derece SİT alanı olmaktan çıkarılmıştır (Bg. 2014b; Çavdar, 2014, 18). 2006 yılında çıkan 5524 sayılı yasa gereği, üst ölçekli plan, koruma amaçlı imar planı ve bunlara uygun her türlü imar planı yapma yetkisini Ankara Büyükşehir Belediyesi elde etmiş, bazı çevrelerde AOÇ'nin kaderine terk edildiği düşüncesi ağır basmıştır (Çavdar, 2014). AOÇ'nin idaresinde yerel yönetimin olması, idari açıdan olumlu anlamda potansiyeller barındırırken, bu yetki Ankara'nın mekansal problemlerine çözüm olacak boş alan olarak kullanılmasına neden olmuştur. AOÇ'nin boş alan olarak görülmesinin bir nedeni de üretim politikalarının içeriğinin değişmesi ile AOÇ'deki tarımsal üretimin nostaljik bir eyleme dönüşmesidir. Bu süreç AOÇ'nin yasalar üzerinden tartışılmasına neden olmuş, AOÇ'nin hukuki yapısı ile ilgili sorunlar yönetim yapısının hukuki boyutları, anayasal koruma konuları (Dinçer, 2008; Keleş, 2008) en çok tartışılan konulardır.

Ankara, artan nüfusu ile Türkiye ortalamasının üzerinde bir hızla yoğunlaşmıştır. Bu hızlı kentleşme, yapılaşma olgusuna rağmen Ankara'nın geleceğe ait hazırlanan planlarında AOÇ alanına ilişkin proje ve öngörü felsefesinin güncelliğine ve bir kültür varlığı olarak değerine rağmen (Kaçar, 2015) yer almamaktadır. Ankara 2015 Planı Mehmet Altınsoy'un belediye başkanlığı sürecinde gerçekleştirilmiştir. İlhan Tekeli, 1985 yılında üç aylık kısa bir sürede hazırlanan Ankara 2015 Planı'nın (**Resim 41**), Mehmet Altınsoy'un başlattığı metro çalışmasına ön hazırlık olarak gerçekleştirildiğini belirtir. Ankara'nın yirmi yıllık geleceğine ilişkin 2015 Planı olarak hazırlanan çalışmayı üreten ODTÜ Şehir ve Bölge Planlama Çalışma Grubu şu kişilerden oluşmaktadır: İlhan Tekeli, Özcan Altaban, Murat Güvenç, Ali Türel, Baykan Günay ve Raci Bademli. Planda Ankara'nın 1985 yıllarında hava kirliliği problemini, en aza indirmek amaçlanmıştır (Tekeli ve İlkin, 2013, 13). Bu Plan farklı noktaları ele almakla birlikte temel çıkış noktası Ankara'nın batıya doğru büyüme sorunsalı içerisinde ulaşım sorunlarına cevap aramaktır. Bu planda AOÇ yalnızca yeşil bir bant olarak ifade edilmiş, Plan dahilinde hazırlanan metro çalışmasında AOÇ'nin kamusal alanları ile ilişki kurulmamıştır. Bu karar Ankara ile toplu taşıma ağı ilişkisi kurmayan AOÇ alanı için önemli bir potansiyel kullanılmaması anlamına gelmektedir.

Ankara için 2015 Planı dışında Ankara Büyükşehir Belediyesi tarafından 1/25.000 ölçekli 2023 Başkent Ankara Nazım Planı (**Resim 42**) hazırlanmıştır. Bu plan ise Ankara il sınırlarını kuzey doğu, kuzey batı, merkez doğu, merkez batı, güney doğu, güney batı olarak altı alana ayırmıştır. 2023 Planı'nın bu yaklaşımı Ankara'nın merkez ve çeper olan karakterine farklı bir bakışın ürünüdür. Bu Planda da Ankara il sınırlarının ortasından geçen sanal bir çizgiyle, şehir ikiye bölünmüştür. AOÇ, bu bölümlenmede merkez batı bölgesinde yer almıştır. AOÇ'nin Ankara'nın geleceği üzerine yapılan plan çalışmalarında yalnızca yeşil bir bant veya coğrafi konumundan kaynaklanan bir bölge olarak tanımlanması Ankara ile ilişkisinin tanımında yetersiz kalmıştır.

Bu dönemde AOÇ alanında inşa edilen Cumhurbaşkanlığı yerleşkesi, yerel yönetimin inşa ettiği Ankapark (Temapark) alanı ve Ankara Bulvarı AOÇ'yi Türkiye'nin ve Ankara'nın gündeminde tartışılan alan haline getirmiştir. Hayvanat Bahçesi'nin 2013 yılında kapanarak Temapark programının bu mekana taşınma önerisi ile AOÇ önemli kamusal mekanlarından birini kaybetmiştir. Hayvanat Bahçesi (**Resim 43**) Ankaralı için kamusal kullanımının dışında Ankara'nın sembolüdür. Bu nedenle de Hayvanat Bahçesinin bu süreçte kapatılması Ankara'nın belleği için de önemli bir



**Resim 41.** 2015 Ankara Ana Ulaşım Planı (ODTÜ Şehir ve Bölge Planlama Bölümü Harita ve Plan Belgeleme Birimi, 2016).

**Resim 42.** Ankara 2023 Planı (Ankara Büyükşehir Belediyesi, 2020).

kayıp olmuştur. Hayvanat Bahçesi Kampüsü'nde yer alan TİGEM'in kamuya açık alanları da bu süreçte yok olan Ankara'nın önemli açık alanlarıdır. Diğer yandan açılan Ankara Bulvarı ile kentli AOÇ'yi araçlarıyla hızlı bir şekilde otoyol olarak kullanmaya başlamış (**Resim 44**), tüm bu kamusal mekan kayıpları ve Ankara Bulvarı'nın açılması ile merkez alandaki hızlı yeme içme ilişkisinin dışında AOÇ bu dönemde transit geçilen alana dönüşmüştür.

### SONUÇ

Küresel gelişmeler her yerel coğrafyada aynı zamanda ve aynı etkiyle gerçekleşmez. Türkiye'nin çağdaşlaşma projesinin önemli bir parçası olan AOÇ, Anadolu'nun kalkındırılması siyasası kapsamında kurgulanmış bir projedir. AOÇ'nin tarihsel süreçte yönetim anlayışı üç ana karaktere sahip olmuştur. İlk dönemdeki bütüncül (1925-1950) yönetim anlayışı AOÇ'nin üretim ve mekansal yapısına yansımış kentle güçlü ilişki kurmasını sağlamıştır. 1950-2006 yılları arasında AOÇ'de 5659 sayılı yasa gereğince arazi satış kararı TBMM ve Tarım Bakanlığı'na bağlanmış, ayrıca mekan politikası açısından siyasi iktidarın müdahalesine açılmıştır. Bu durum AOÇ'nin üretim ve kent mekanı açısından değişen koşullarına karşı tavır alamamasına neden olmuştur. 2002 yılında çıkan 5524 sayılı yasa ile

**Resim 43.** AOÇ Hayvanat Bahçesi ve çevresindeki dönüşüm, Ankapark (Temapark Alanı), (Google earth, 2016).



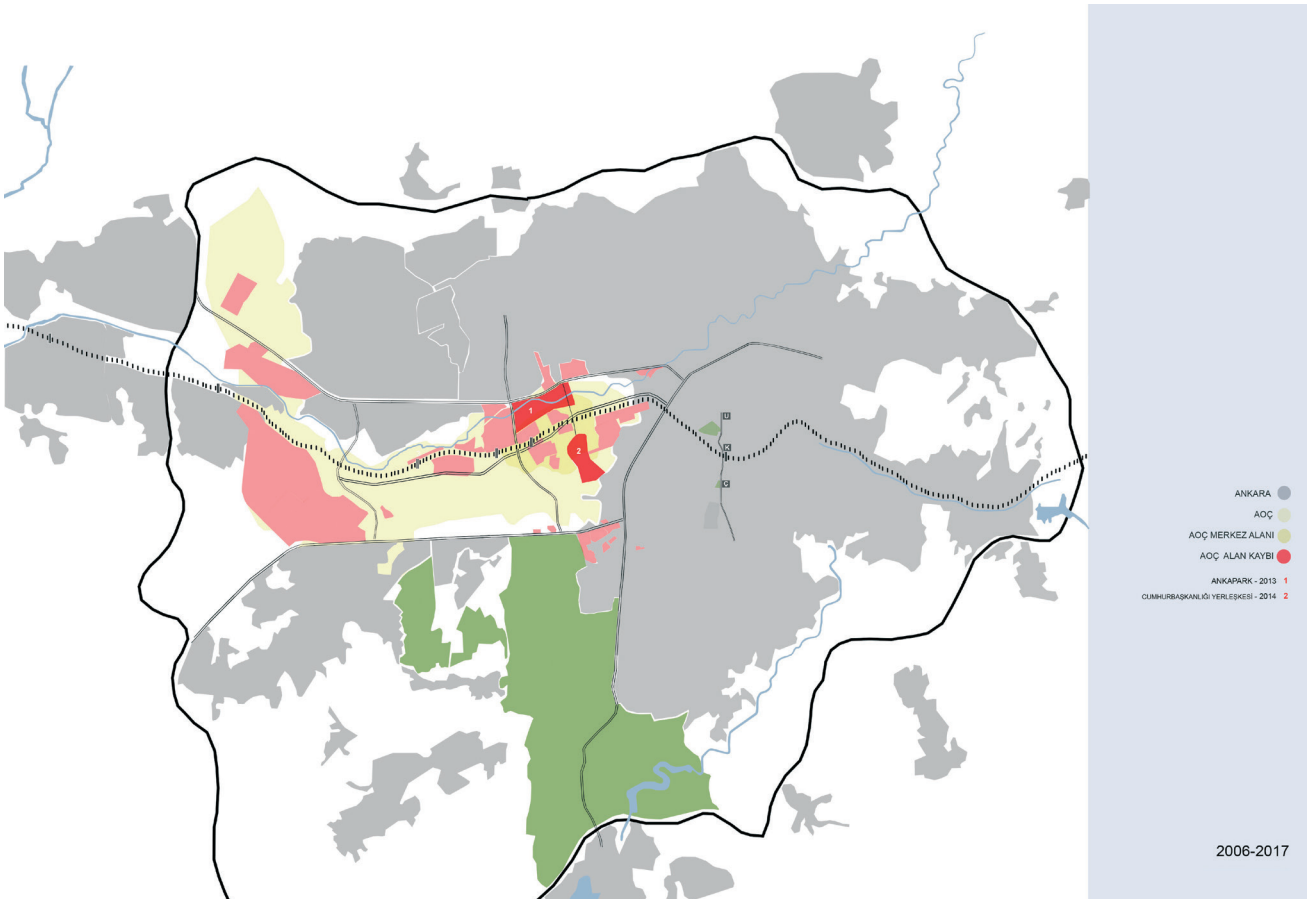
<b>Yönetim</b>	Yerel Yönetim/Merkezi Yönetim
<b>Üretim</b>	AOÇ'ye özgün birkaç tarımsal ve sanayi üretimi dışında tarımsal üretimin bitmesi
<b>Mekan</b>	
<b>Makro (Plan)</b>	Kentin yutmaya çalıştığı alan
<b>Mikro (Mimari Program)</b>	Transit geçilen alan
<b>Anlam</b>	Hızlı-yeme içme alanı

Tablo 6. 2006-2017 AOÇ.

AOÇ'nin uygulamada karma bir idari modelle yönetilmesi (yerel yönetim/merkezi yönetim) yaklaşımı AOÇ'yi müdahalelere açık hale getirmiştir.

Modernleşme projesinin üretim eksenli felsefesi, II. Dünya Savaşı iklimi sonrasında değişmiştir. Türkiye'nin dış kaynaklara açılan ekonomik yapısı, 1960-1980 arası dönemde dünya ile eşzamanlı yaşanan toplumsal olayların yarattığı atmosferde üretimin geri plana atılmasına neden olmuştur. 1980 sonrası devletin piyasa lehine yatırımlardan çekilmesi AOÇ'nin içine girdiği sürece açıklık getirmektedir. Tüm bu dinamikler aynı zamanda kır ve kentin ilişkisini de dönüştürmüştür. Kır ve kentin ilişkisinin değişimi, Ankara'nın büyüme talebiyle sonuçlanmış, bu talep AOÇ'yi baskı altına almıştır. Bu baskıya karşı 1980 yılında AOÇ SİT alanı ilan edilerek, koruma kararı alınmıştır. AOÇ arazileri, tarımın devletin öncelikli politikası

Resim 44. 2006-2017 Ankara AOÇ ilişkisi (Aycı, 2017).



olmaktan çıkması ile boş alan olarak algılanmış ve Ankara'nın kentsel baskısı karşısında korumasız kalmıştır.

AOÇ'nin büyüyen Ankara ile ilişkisi fiziksel olarak yakınlaşmasına rağmen kamusal alanları açısından zayıflamıştır. Bunun en önemli nedeni AOÇ ile Ankara'nın değişen ilişkisini tasarlamak yerine hiçbir şey yapmamak olarak gerçekleşen korumacı anlayış olmuştur. 2002 yılında yönetimin değişmesi ve sonrasında neoliberalizmin gayrimenkul odaklı ekonomik gelişme rüzgarından etkilenmesi ile oluşan kentleşme, AOÇ'yi mekânsal anlamda yeni bir olgu ile karşılaştırmıştır. AOÇ'nin 1925'te kurgulandığı bütüncül devlet politikasının yönetimi, üretimi ve mekanı bütüncül ele alışının yerini alan yasalar aracılığıyla AOÇ'yi koruma anlayışı, AOÇ mekanının parçalanmasına neden olmuştur. Bunun yerine AOÇ yönetiminin çağın dinamik üretim ve mekan anlayışlarına cevap verecek nitelikte dinamik bir yapıya sahip olması gerekir.

#### TEŞEKKÜR

Tez Danışmanım Prof. Dr. Zeynep Uludağ'a, eş danışmanım Doç. Dr. Tansel Korkmaz'a, jüri üyelerim Prof. Dr. Nur Çağlar'a, Prof. Dr. Esin Boyacıoğlu'na, Prof. Dr. Ali Cengizkan'a, Prof. Dr. Elvan Altan'a ve Doç. Dr. Semra Arslan Selçuk'a değerli katkılarından dolayı teşekkür ederim.

#### KAYNAKLAR

- AHMAD, F. (2014) *Turkey & Quest for Identity, Bir Kimlik Peşinde Türkiye*, çev. Sedat Cem Karadeli (2014) İstanbul Bilgi Üniversitesi Yayınları, İstanbul.
- AKAT, A. S. (1983) *İktisadi Politikalar, Cumhuriyet Dönemi Türkiye Ansiklopedisi, Cilt.4, İletişim Yayınları, İstanbul.*
- ALPAGUT, L. (2012a) *Cumhuriyetin Mimarı Ernst Arnold Egli, Türkiye Yılları Anılar ve Ankara İçin Yapılar*, Boyut Yayınları, İstanbul.
- ALPAGUT, L. (2012b) *Marmara Köşkü: Atatürk İçin Modern Bir Çiftlik Evi, ODTÜ Mimarlık Fakültesi Dergisi 29(1) 69-94.*
- ALPAGUT, L. (2010) *Atatürk Orman Çiftliği'nde Ernst Egli'nin İzleri: Planlama, Bira Fabrikası, Konutlar ve Geleneksel Bir Hamam, ODTÜ Mimarlık Fakültesi Dergisi 27(2) 239-64.*
- ALTABAN, Ö (1998) *Cumhuriyet'in Kent Planlama Politikaları ve Ankara Deneyimi, 75 Yılda Değişen Kent ve Mimarlık*, der. T. Şenyapılı, Türkiye İş Bankası Kültür Yayınları-Tarih Vakfı, İstanbul, 43- 65.
- ALTAN, E. (2014) *Kentin eşliğinde: Ankara'nın Yolculuk Mekanlar, Arredemento Mimarlık, 1(7-8), 69.*
- AMANBP (1978) *AMANBP Plan Raporu.*
- ANTOLOJİ ANKARA (2018) *Bir Zamanlar AOÇ Arazisinde Yer Alan Marmara Oteli.* [<https://twitter.com/antolojiankara/status/968120421538320384>] Erişim Tarihi (6. 6. 2020).
- ANKARA BÜYÜKŞEHİR BELEDİYESİ (2017). *2013 Başkent Ankara Nazım İmar Planı.* [<https://www.ankara.bel.tr/ankara-buyuksehir-belediyesi-nazim-plan/>]. Erişim (15.06.2017).
- ATATÜRK ORMAN ÇİFTLİĞİ (1953) İstanbul Matbaası, İstanbul.
- AYCI, H. (2020). *Kişisel Arşiv.* Ankara.

- AYCI, H. (2017). Kişisel Arşiv. Ankara.
- AYCI, H. (2014). Kişisel Arşiv. Ankara.
- BORATAV, K. (2015) *Türkiye İktisat Tarihi 1908-2009*, İmge Kitabevi, Ankara.
- CENGİZKAN, A. (2006) 1957 Yücel-Uybadin İmar Planı ve Ankara Şehir Mimarisi, *Cumhuriyet'in Ankarası*, der. T. Şenyapılı, ODTÜ Yayıncılık, Ankara, 25- 43.
- ÇAVDAR, S.Ç. (2017) *Türk Planlama Deneyimi Bağlamında Bir Miras Dedeğeri Olarak Atatürk Orman Çiftliği 1937-2017*, yayınlanmamış Doktora Tezi, ODTÜ Sosyal Bilimleri Enstitüsü, Ankara.
- ÇAVDAR, S. (2014) AOÇ'nin Dönüşüm Süreci ve Nedenleri, *Mimarlık Dergisi* (377), 18-21.
- DEMİRTAŞ, A. (2013) The Beaches of Ankara, Landscapes of Development, *The Impact of Modernization Discourses on the Physical Environment of the Eastern Mediterranean*, der. P. Pyla, Harvard University Press, Boston; 16-35.
- DİNÇER, G. (2008) Bir Çağdaşlaşma Öyküsü, Cumhuriyet Devriminin Büyük Eseri: Atatürk Orman Çiftliği, Koleksiyoncular Derneği, Ankara.
- GÜNAY, B. (2015) Koruma, Kent İmajı, Ankara, *Mimarlık Dergisi* 1(2), 11.
- GÜNAY, B. (2005) Ankara Çekirdek Alanın Oluşumu ve 1990 Nazım Planı Hakkında bir Değerlendirme, *Cumhuriyet'in Ankara'sı*, ODTÜ Yayıncılık, Ankara.
- GOOGLE EARTH (2016). Ankara Hayvanat Bahçesi ve çevresindeki dönüşüm, Ankapark (Temapark Alanı). [<http://www.earth.google.com>]. Erişim (12.6.2016).
- HAKİMİYET-İ MİLLİYE(1933) *Dönemin gazete haberlerinde Karadeniz Havuzu*, 7 Ağustos 1933.
- HAKİMİYET-İ MİLLİYE (1933a) *Ziraat Fakülteleri Kayıt Şartları*. 3 Ağustos 1933.
- HASOL, D. (2017) *20. Yüzyıl Türkiye Mimarlığı, 1930'larda Çağa Uygun Anlayış: Modernlik Arayışı*, Yem Yayınları, İstanbul.
- HÜRRİYET (2017) Aşti [<https://www.hurriyet.com.tr/adliye-onerisine-astiesnafindan-yanit-40653114>]. Erişim (20.06.2020).
- JANSEN, H. (1936). *Herman Jansen AOÇ İmar Planı*. [<https://www.ub.tu-berlin.de/en/special-collections-university-archive/>]. Erişim (19.06.2020).
- JANSEN, H. (1928) *Jansen plan raporu*.
- KAÇAR, A.D. (2015) *Kültür/mekan: Gazi Orman Çiftliği*. 1. Baskı, VEKAM, Ankara.
- KELEŞ, R. (2008) Atatürk Orman Çiftliği, *Ankara Dergisi* 1(1) 71-4.
- KESKİNOK, Ç. (2000) Atatürk Orman Çiftliği: Kuruluşu, Sorunları ve Gelişme Seçenekleri İçin Öneriler, *Mimarlık Dergisi* (292) 43-6.
- KEYDER, Ç. (2015) Devlet ve Sermaye, *Türkiye'de Devlet ve Sınıflar*, İletişim Yayınları, İstanbul.

- KÜLTÜR PORTALI (2020). Devlet Büyükleri Mezarlığı. [<https://www.kulturportali.gov.tr>]. Erişim (20.06.2020).
- ODTÜ AOÇ ARAŞTIRMALARI (2017). Marmara Oteli. [<http://aocarastirmalari.arch.metu.edu.tr/yitirilen-merkez-bolgesi/>]. Erişim (25.09.2016).
- ODTÜ ŞEHİR VE BÖLGE PLANLAMA BÖLÜMÜ HARİTA VE PLAN BELGELEME BİRİMİ (2016) Ankara Haritaları. Ankara.
- ORTAYLI, İ., KÜÇÜKKAYA, İ. (2015) İttihatçılar ve I. Dünya Savaşı, *Cumhuriyet'in İlk Yüzyılı: 1923-2013*, Timaş Yayınları, İstanbul, 49.
- ÖZTOPRAK, İ. (2008) Hazineye Hediye ve Sonrası, *Atatürk Orman Çiftliğinin Tarihi*, Atatürk Araştırma Merkezi, Ankara, 11.
- RESMİ GAZETE (1953) *Atatürk Orman Çiftliği Arazisinden Bir Kısımının Kamulaştırılmasına Yetki Verilmesi Hakkında Kanun*, 13 Ocak 1953.
- RESMİ GAZETE (1950) *Atatürk Orman Çiftliği Kanunu*, 24 Mart 1950. [<https://www.mevzuat.gov.tr/MevzuatMetin/1.3.5659.pdf>]. Erişim Tarihi (7.10.2016).
- SALT ARŞİVİ (2020) *Atatürk Orman Çiftliği*. [<https://archives.saltresearch.org/simple-search?location=&query=atat%C3%BCrk+orman+%C3%A7iftli%C4%9Fi>]. Erişim (12.06.2020).
- SARGIN, G. A. (2012) Mekanın Soy Kütüğü Üzerine Denemeler, *Ankara Kent Atlası*, der. G. A. Sargın, Mimarlar Odası, Ankara, 6.
- SOYAK, A. (2014). Gazi Ordu Evi. [<https://mapio.net/pic/p-108277926/>] Erişim (15.06.2020).
- T.C. CUMHURBAŞKANLIĞI (1937) Çiftliklerini Hazineye Bağışladığına Dair Tezkere, 4/545 Sayı, 11 Haziran 1937.
- TEKELİ, İ. (2016) *Dünya'da ve Türkiye'de Kent-Kır Karşıtlığı Yok Olurken: Yerleşmeler İçin Temsil Sorunları ve Strateji Önerileri*, İdealkent Yayınları, Ankara, 28.
- TEKELİ, İ. ve İLKİN, S. (2013) *Savaş'ın İçinden Geleceğine Yönelen İkinci Dünya Savaşı Türkiye'si*. 3. Cilt, İletişim Yayınları, İstanbul.
- TEKELİ, İ. (2011) *Türkiye'nin Kent Planlama ve Kent Araştırmaları Tarihi Yazıları*, Tarih Vakfı, İstanbul Yurt Yayınları.
- TEKELİ, İ. (2005) Bir Modernleşme Projesi Olarak Türkiye'de Kent Planlaması, Türkiye'de Modernleşme ve Ulusal Kimlik, der. S. Bozdoğan, R. Kasaba, Tarih Vakfı, İstanbul, 136-152.
- TEKELİ, İ. (1994) Ankara'da Tarih İçinde Sanayinin Gelişimi ve Mekansal Farklılaşması, *Ankara Ankara*, der. E. Batur, Yapı Kredi Yayınları, İstanbul; 171-81.
- ULUDAĞ, Z., AYCI, H. (2016) Modernin Güçlü Sahnesi Erken Cumhuriyet Dönemi Ankara'sında Kolektif Belleğin İnşası ve Toplumsal Unutma Süreci, *İdealkent* 7 (20), 746.
- UYBADİN, Y. (1957) *Uybadin-Yücel Plan Raporu*, 14.

### Bireysel Görüşmeler

Bg. (2014a) 13 Mart 2014 tarihinde Sayın Nur Çağlar ile yapılan bireysel görüşme

Bg. (2014b) 10 Nisan 2014 tarihinde Sayın Aytekin Ülger ile yapılan bireysel görüşme

Bg. (2015) 10 Mayıs 2015 tarihinde Sayın İlhan Tekeli ile yapılan bireysel görüşme

Bg. (2016a) 14 Şubat 2016 tarihinde Sayın Özden İnönü ile yapılan bireysel görüşme

Bg. (2016b) 26 Ekim 2016 tarihinde Sayın Çağatay Keskinok ile yapılan bireysel görüşme

### SİMGELER VE KISALTMALAR

AMANBP Ankara Metropolitan Nazım İmar Plan Bürosu

AOC Atatürk Orman Çiftliği

AFF Atatürk Forest Farm

Received: 17.03.2019; Final Text: 15.10.2020

Keywords: Ankara; Atatürk Forest Farm; administrative system; production system; spatial transformation

### THE INFLUENCE OF THE CHANGES IN ADMINISTRATIVE AND PRODUCTION STRUCTURES OF ATATURK FOREST FARM TO ITS SPATIAL TRANSFORMATION

This study examines the effects of administrative and production relations of AFF on its spatial transformation to reveal its relation over the political transformation. For the purpose, the process between 1925 and 2017 is studied periodically. These periods are discussed in three breakpoints which were determined from both a local and a global perspective. Between the years of 1925 and 1950, study focused on the period where AFF, as an integrative space, was managed as part of a modernization project and state policy. The time between 1950 and 2006 was a period where AFF was managed as a separate directorate in accordance with the law no. 5659. Between 2006 and 2017, the influence of local government and central authority was the basis of management of AFF in this period. Findings from the changes of managerial and production structure of AFF provided insight to evaluate its spatial relationship with the city from macro scale (plan decisions), micro scale (architectural program) and spatial perspectives effecting the meanings.

### ATATÜRK ORMAN ÇİFTLİĞİ'NİN YÖNETİM VE ÜRETİM YAPISINDAKİ DEĞİŞİMİN MEKANSAL DÖNÜŞÜMÜNE ETKİSİ (1925-2017)

Bu çalışma, AOÇ'nin yönetim ve üretim ilişkilerindeki değişimin mekana etkilerini ele almakta, ve bu değişiklikleri iktisadi siyasa süreçleri ile ilişkilendirerek değerlendirmeyi hedeflemektedir. AOÇ'nin mekansal dönüşümünün 1925-2017 yılları arasında ele alındığı bu çalışmada tarihsel süreç dönemselleştirilerek incelenmiştir. Bu dönemler hem küresel hem yerel bakış açısı ile belirlenen ve esas itibarıyla AOÇ'nin yönetim yapısında meydana gelen değişimlerin belirleyici olduğu, üç kırılma noktası ile ele alınmıştır. 1925-1950 yılları arasında AOÇ'nin bütüncül bir mekan



olarak devletin modernleşme/devlet politikası ile yönetildiği döneme odaklanılmıştır. 1950-2006 yılları AOC'nin 5659 sayılı yasa gereğince bağımsız bir müdürlük olarak yönetildiği bir dönem olmuştur. 2006-2017 yılları arasındaki dönemi yerel yönetimin ve merkezi otoritenin etkisiyle oluşan bir yönetim anlayışı söz konusu olmuştur. AOC'nin kentin makroformuyla mekansal ilişkisi, yönetim ve üretim yapısındaki değişimlerden elde edilen bulgular, kentle mekansal ilişkisinin makro ölçekte (plan kararları), mikro ölçekte (mimari program) ve mekan açısından değişen anlamları ile değerlendirilmiştir.

**HİLAL AYCI**; B. Arch, M. Sc., PhD.

Received her bachelor's (2005) and master's (2008) degrees in architecture from Gazi University. Earned her PhD. in architecture from the same university in 2017. Her critical interests encompass issues in contemporary architecture, design, geo-historical research in architecture. hilalayaz@gazi.edu.tr