

HERMANN JANSEN TARSUS PLANI, KORUNAN İZLER VE KENTSEL SÜREKLİLİKLER Züleyha Sara BELGE*

Alındı: 18.10.2023; **Son Metin:** 08.10.2024

Anahtar Sözcükler: Tarsus; Hermann Jansen;
kent tarihi; kentsel süreklilik; planlama tarihi

Erken Cumhuriyet Döneminde hazırladığı Ankara Kent Planı ile bilinen Hermann Jansen, 1936 yılından sonra İzmit, Adana, Ceyhan, Tarsus, Mersin ve Gaziantep için de farklı ölçeklerde kent planları hazırlamıştır (Keskinok, 2013, 75; Ülkenli, 2017; Karakaya, 2017). O dönemde, Modern Türkiye'nin inşasında önemli bir girdi olarak görülen kent planları hakkında oldukça detaylı tarihsel analizler bulunmaktadır. Özellikle, Ankara – Jansen Planı üzerine yapılan çalışmalar, hem Jansen'in planlama yaklaşımını ortaya koyan hem de yirminci yüzyılda kurulan bir başkentim imarı konusunda bilgi veren öncül çalışmalardır (Tankut, 2000). Jansen tarafından hazırlanan Adana, Mersin, İzmit ve Gaziantep Planlarına ilişkin de farklı bağlamlarda mekânsal araştırma ve değerlendirmeler bulunmaktadır. Söz konusu çalışmalarda Jansen Planının temel ilkeleri incelendikten sonra, günümüz kent formunun oluşmasında plan kararlarının etkileri değerlendirilmektedir. Ancak, nüfus büyüklüğü ve tarihsel birikimi değerlendirildiğinde, yirminci yüzyılın başında önemli bir tarımsal sanayi ve ticaret merkezi olan Tarsus için Jansen tarafından hazırlanmış olan plan ve kentsel tasarım çalışmalarına ilişkin kapsamlı bir değerlendirme ve çalışma bulunmamaktadır.

Bu bağlamda, yazı kapsamında öncelikle Jansen'in Ankara Planının yanı sıra, Mersin, Adana, İzmit ve Gaziantep Planları literatür araştırmasına dayalı olarak incelenmiştir. Daha sonrasında, Tarsus Jansen Planına ilişkin mekânsal bir değerlendirme yapılmıştır. Çalışmanın amacı Jansen tarafından hazırlanan Tarsus İmar Planını inceleyerek Tarsus kentinin kentsel dokusu, tarihi izleri ve korunmuş öğelerine ilişkin kentsel süreklilik ve korunmuş izler bağlamında değerlendirme yapmaktır. Bilindiği üzere, çok katmanlı kentlerde kentsel dokunun morfolojik izleri günümüzde takip edilebilmektedir. Yerleşimlerin sürekli kullanımı nedeniyle doğal yapının değiştirilmesi ve düzenlenmesiyle oluşturulan sokaklar ve yapı adaları daha sonraki dönemlerde sokak ve hatta mülkiyet dokusunun oluşmasında belirleyici olmaktadır (Aydınoglu ve Belge, 2023, 63). Ancak, kentsel süreklilik her ne kadar korunmuş izler üzerinden okunabilirse de, kentsel

* Department of City and Regional Planning,
Faculty of Architecture, Mersin University,
Mersin, TÜRKİYE.

morfoloji arařtırmaları sadece tek tek yapılara deęil, tarihi dokuya tüm bileşenleri bütünleřtiren bağlamsal bir süreklilik olarak bakar, bu nedenle de tarihi şehirlerin eski eserler olarak dondurulamayacağını, her geçen gün kendilerini yenilemeleri gerektiğini kabul etmektedir (Bianca, 2014, 95). Tarihi kentlerdeki kültürel deęerler, biçimler, ilişkiler ve mekânsal pratikler göz önünde bulundurularak bütüncül bir şekilde anlaşılabilir. Bazı deęerler günümüz kentsel dokusu içerisinde kolayca fark edilebilirken, bazı deęerler ve izler ise kentsel süreklilik içerisinde gömüldür (Stephenson, 2008, 136). Bu noktada dikkat edilmesi gereken husus kentsel sürekliliğin sosyo-kültürel bir kavram olduğudur. Bu nedenle, kentsel sürekliliğin izlenebildiği korunan izler de sadece kentsel yapılı çevreyle sınırlı kalmamaktadır. Özellikle kamusal alanlarda, işlevler, ritüeller ve kentsel ritimler kendini korur ve her dönemde başka bir bütünün parçası olurlar. Çok katmanlı tarihi kent merkezleri, parça ve bütünlükten korunan izlerini birlikte taşıdığı için, kentli, kullanıcı ve ziyaretçilerine her seferinde ayrı bir deneyim kazandırır ve bu sürekliliğe dahil olmanın hazzını verir. Bu çerçevede, yazı kapsamında Hermann Jansen'in Tarsus Planı, kent içerisinde tarihsel süreklilik bağlamında üç ana başlık içerisinde ele alınacaktır.

Tarsus için hazırlanan ilk kentsel gelişim planı olan Hermann Jansen Planının detayları ile ele alınması bu çalışmanın temel konularından bir tanesidir. Jansen Planlarında tarihi kent dokularının korunması yönünde bir yaklaşım izlediği bilinmektedir. Bu yazı kapsamında ele alınan ikinci özgün husus ise, Jansen'in Tarsus tarihi kent dokusu ve izlerine ilişkin ürettiği plan kararlarıdır. Söz konusu deęerlendirmeye ek olarak, Jansen Planı altlıklarında görünen tarihi doku ve izler, kentin çok katmanlı yapısına ilişkin yapılan çalışmalar çerçevesinde ele alınacaktır. Son olarak, Tarsus içerisinde korunmuş/oluşmuş kamusal alanların ortaya çıkışında Jansen Planının etkisi deęerlendirilecektir.

HERMANN JANSEN VE TÜRKİYE'DEKİ KENT PLANLARI

Hermann Jansen'in Türkiye'deki kent planlarına ilişkin bir deęerlendirme yapmadan önce, ilk olarak Jansen'in planlama yaklaşımı ve ilkelerini deęerlendirmek yerinde olacaktır. Jansen'in gerçekçi ve ölçülü planlama anlayışı (Tankut, 2000, 304) ve yirminci yüzyıl kentinde Barok düzenlemelere yer olmadığı inancı onu Fransız-Hausmann ekolünden ayırmaktadır. Kentlerin yol ve meydanlardan deęil de mahallelerden oluştuğu görüşü de, dięer bir ondokuzuncu yüzyıl sonu şehircilik akımı olan iki boyutlu "yol planlaması" alışkanlığından da farklı kılar (De Fries, 1924/1925, 43-47, aktaran Tankut, 1993, 67). Jansen, kendisini bir stadtbauer (urbanist) yani şehirci olarak tanımlamamış, stadttarchitekt (şehir mimarı) terimini kullanmış; planlarında insan ölçeğine, kentin tarihi meydan ve sokak dokusunu bozmadan kente biçim vermeye ve kente bütüncül olarak bakmaya öncelik veren Camillo Sitte akımını benimsemiştir. Ayrıca, Bahçe Kent yaklaşımını ortaya koyan ve siedlung planlamasının öncüsü Ebenezer Howard akımından etkilenmiştir (Tankut, 1998 aktaran Keskinok vd., 2023, 19). Stadtebau Dergisi'nde Ankara İmar Planı üzerine olan yazısından hareketle Jansen'in gösterişten çok, elverişli konut ve hayat şartlarının şehirciliğe hâkim olmasını isteyen bir şehirci yaklaşımı izlediği anlaşılmaktadır (Yavuz, 1952, aktaran Keskinok vd., 2023, 19). Jansen'in kentlerin ve mekânın tasarlanmasında estetik yönün yanı sıra kent sağlığı ve sağlıklı kentler anlayışıyla tasarım yaptığı da bilinmektedir (Burat, 2008; 64). Jansen'e göre planlama sosyal bir olgudur. Jansen bu olgunun

kamu sađlığı ve mutluluđu biçiminde anlatılması gerektiđine ve bu amaca kendi içinde uyumlu, dođa ile bütünleşmiş Siedlung tipi yerleşmelerle erişileceđine inanmaktadır (Reuther, 1963, 340-41, aktaran Tankut, 2000, 304).

Türkiye’de, Anadolu’nun özgün cođrafi ve dođal koşullarına ek olarak, ticaret, savaş ve büyük göçler gibi etkileşimlerle çok farklı kent modelleri ortaya çıkmıştır. Cumhuriyet öncesi Türk kentleri, şehir ve kasabalar ticaret yolları üzerinde veya kentsel ve dini külliyelerin, ticaret ve ticaret için yapılan hanların ve bedestenlerin etrafında organik olarak gelişmiştir. Planlı kentsel gelişme ise, ondokuzuncu yüzyıl içerisinde öncelikle yangın (harik) mahallelerinde başlamıştır. Erken Cumhuriyet Döneminde ise, Jansen Planları, özellikle Başkent Ankara’nın planlanması ve gelişmesi açısından özel bir anlam taşımaktadır. Bu nedenle, Türkiye’de yapılan Jansen planları açısından bir incelemeye öncelikli olarak Ankara Planı üzerinden başlamak gerekir. Jansen’in Ankara Planında ortaya koyduđu temel yaklaşım ve planlama ilkeleri, daha sonraki planlarında da belirleyici olmuştur. Türkiye’nin planlama deneyiminde, 1927’de yeni başkent Ankara için açılan uluslararası planlama yarışması öncül bir çalışma olsa da aslında İzmir Kenti için daha önce 1924 yılında, Cumhuriyetin kuruluşundan hemen sonra kapsamlı bir imar planı geliştirilmiş, ancak 1930’lu yıllardan önce kısmi uygulamalar olmuştur (Bilsel, 1996, 2009). Cumhuriyet yöneticilerinin Ankara’nın imarı için Batılı şehircilere başvurmaları bu iddiayla açıklanabilir (Bilsel, 2011). Bu dönemde, şehircilik alanındaki uygulamalar, yurttaşın çağdaş yaşam biçimi ile şekillenen bir çevrede kamusal mekânların vurgulanmasına, yaratılmasına ve geliştirilmesine yöneliktir (Keskinok, 2009, 47)

Lörcher Planının kısmen uygulanabildiđi Ankara’da, hızlı nüfus artışı sebebiyle 1927 yılında yapılan yarışmaya Joseph Brix, Leon Jaussely ve Hermann Jansen katılmıştır (Altaban ve Güvenç, 1990, 149; Günay, 2012, 5; Cengizkan, 2010). Bu yarışmada birinci olan Hermann Jansen’in Planı 1932 yılında Bakanlar Kurulunca onaylanmıştır (Tankut, 1988). Jansen’in planı Lörcher’in Planının (Cengizkan, 2003) temel prensiplerini kabul ederek Ankara için sade ve düzenli bir plan önermiştir. “Olabilirin sınırları içinde” ilkesi (Cengizkan, 2019, 394) ile yarışmayı kazanan Jansen Planı; insan ölçeğinde, sosyal kaygılara sahip ve dolayısıyla mütevazı Anadolu insanını temsil etmektedir (Karakaya, 2010; 2012). Jansen’in yarışmayı kazanmasındaki en temel gerekçelerden biri de kent mühendisliđi ve güzel sanatlar anlayışının egemen olduđu yarışmada hazırladıđı planın her iki durumu da dikkate almasıdır. Jansen’in mevcut tarihi kent dokusunu koruma yönündeki önerisi de yarışmanın kazanılmasında önemli bir etmen olmuştur (Bilsel, 2011). Bu bağlamda Jansen öncelikli olarak sosyal kaygılara sahip ve dönemin koşullarını gözeten bir plan şemasını sanatsal ve estetik kaygıları da gözetererek ortaya koymuştur.

Jansen, nüfusu 75.000 olan Ankara kentinin 50 yıllık bir süre içerisinde tahminen 300.000 kişi olması ön koşuluna göre plan hazırlamıştır (Yavuz, 1952, 27). 300.000 nüfusu günümüz kentleri için mütevazı bir büyüklük olarak görünse bile, mevcut kent nüfusunun dört kat artmasının öngörülmesi açısından dikkat çekicidir. Başkent Ankara’nın planlanmasındaki fikir, modern ve çağdaş bir yaşam ortamı yaratacak örnek bir kasaba inşa etmek, diđer şehir merkezlerinde kullanılabilecek yeni bir sosyal normlar dizisi geliştirmek ve bu yeni şehrin yaratılmasında Cumhuriyet’in başarılarını sembolize etmektir (Günay, 2012).

Plan, doğal faktörlere ve tarihi anıtlar ile simge yapıların korunmasına yönelik bir kaygıyla hazırlanmıştır. Konut alanları için Jansen Planında düşük yoğunluklu mahalleler ve müstakil evler tercih edilmiştir (Altaban ve Güvenç, 1990, 149). Jansen'in sosyal olgu saydığı kamu sağlık ve mutluluğunu fiziksel çevre aracı ile sağlaması, (Reuther, 1963,340-41, aktaran Tankut, 1993, 67) kent içinde ve dışında yeşil alanlar geliştirme eğilimi, çağdaş trafik ağı anlayışını benimsemesi (Cuda, 1939, 564, aktaran Tankut, 1993, 67) endüstrinin önemi-bilinci, amele mahallesi vurgusu, onun hem ilerici hem de tutucu görüşleri arasındadır (De Fries, 1924-1925, 47, aktaran Tankut, 1993, 67).

Hermann Jansen, pamuk üretiminin önemli olduğu Çukurova bölgesinde (güney-güneydoğu bölgesi) Adana, Mersin ve Gaziantep olmak üzere üç önemli şehri planlamıştır. Mersin bu üretimin ticaretini yapacak liman şehridir. Ayrıca İzmit, Jansen tarafından İstanbul'un Marmara bölgesindeki önceliğine alternatif olarak bir sanayi düğümü ve bir liman kenti olarak planlanmıştır. Güney-güneydoğu Anadolu'da Tarsus ve Ceyhan, verimli hinterlandlarının tarımsal üretimi için sanayi kentleri olarak planlanmıştır (Karakaya, 2010; 2011; 2012).

Jansen'in Mersin Planını inceleyen, Beyhan ve Uğuz (2012, 8) Camillo Sitte ve Bahçe-Kent akımının etkisinde kalan Jansen için, bir yandan açık bir şekilde eski kent formunu korumaya yönelik stratejiler aradığını, diğer yandan da kırsal alanların sunduğu fırsatlardan yararlanarak şehirlerin büyüklüğünü sınırlamayı ve şehirleşme baskısını önlemeyi amaçladığını belirtirler. Bu bağlamda Jansen, Howard'ın Bahçe Kent modellerinde olduğu gibi konut parsellerini büyük yeşil eksenlerle böler ve Camillo Sitte ilkeleri doğrultusunda tarihi yapıları önemli yaya dolaşımı düğümleri olarak belirleyerek tanımlar ve korur (Beyhan ve Uğuz, 2012, 8).

Jansen'in Adana Planını inceleyen Saban Ökesli (2009) de Jansen'in Camillo Sitte, Ebenezer Howard ve Theodor Fritsch'den etkilendiği hususları vurgulamaktadır. Adana Planı üzerinden yapılan değerlendirmelerde ise, plan çalışmalarının tarihsel süreci ve değişimi alt bölgeleme ilkeleri çerçevesinde ele alınmaktadır (Saban Ökesli, 2009, 57-59). Ayrıca, planda tarihi kent dokusunu iyileştirme amacıyla Adana Tepebağ'da yer alan tarihi dokuda sınırlı müdahaleler önerdiği görülmektedir (Saban Ökesli, 2009, 67).

Jansen'in İzmit Planı'nı inceleyen Karakaya (2017), planın Cumhuriyetçi kadronun kentsel mekândaki karar alma mekanizmaları ile Hermann Jansen'in planlama tutumunun karakteristik bir bileşimi olduğunu belirtir. Plan eski şehrin korunması ve sanayi kenti vizyonunun desteklenmesi amacıyla 2 etaplı olarak hazırlanır (Öz, 1936 aktaran Karakaya, 2017,16). Ankara, Mersin, Gaziantep planlarında da görüldüğü üzere Howard'ın Bahçe Kent yaklaşımıyla benzerlikler olduğu anlaşılmaktadır. İzmit Planında devasa bulvarların ve aşırı ölçekli kent meydanlarının olmadığı insan ölçekli bir yaklaşım öngörmüştür. Kentin kıyı şeridinde yer alan ve tasarlanan kent meydanlarında "yayalaştırma" esas alınmış, "sokak yaşamı" ön plana çıkarılmıştır. Jansen'in planlarında önerilen konut alanlarında Siedlung yaklaşımının etkisi görülmektedir. Kıyı şeridinde yeni bir sosyal ve kültürel yaşamın aktivite desenini hazırlayacak yapılar ve Bahçe Kent yaklaşımında olduğu gibi merkezde kamu binaları, konser alanları, tiyatro, belediye, park, sinema, Halkevi vb. kentsel kamusal kullanımlara yer vermektedir (Karakaya, 2017, 18).

Gaziantep Planı incelendiğinde diğer planlarda olduğu gibi kentin özgün mimari karakterini oluşturan eski kent dokusunun korunarak ve yeni yerleşim alanlarını denetim altına alarak kontrollü bir gelişmenin amaçlandığı görülmektedir (Kuyucu ve Say Özer, 2019). Jansen'in Gaziantep Planında önerdiği demiryolu hattının ve ulaşım ağının biçimlenmesinin kentin bugünkü gelişim yönünde etkili olduğu ve Alleben deresi boyunca öngördüğü yeşil aksın izlerinin bugün de okunması, kentin karakterini önemli ölçüde etkilemiştir (Kuyucu ve Say Özer, 2019). Jansen'in diğer planlarında da olduğu gibi Gaziantep Planında da Camillo Sitte'nin pitoresk, Ebenezer Howard'ın yeşil kuşaklar, geniş yeşil alanlar ve çalışanlar için konut alanları planlaması ile Bahçe Kent yaklaşımı, ve konut alanlarında doğa ile bütünleşmiş Siedlung yaklaşımı ilkeleri doğrultusunda kararları olduğu görülmektedir.

Görüldüğü üzere, Hermann Jansen'in ürettiği planlar, sahip olduğu planlama yaklaşımı ve bununla birlikte dönemin siyasi öngörü, irade ve beklentisi ile birlikte şekillenmiştir. Bu bağlamda plan üretim sürecinde dönemin siyasi öngörüsü incelenmelidir. Keskinok (2013, 75), Cumhuriyet Döneminin başlangıcındaki şehircilik uygulamalarına daha geniş bir çerçeve çizmekte ve bu süreci yönlendiren temel ilke ve siyasaları, 1) Ulusal bütünleşme ve milli iktisadın oluşturulması (kır-kent, bölgeler arası ve tarım-sanayi bütünleşmesi), 2) sanayileşme ve sanayi-kent bütünleşmesi, sanayi kentlerinin kuruluşu, 3) geri kalmış bölgelerin geliştirilmesi ve feodal ilişkilerin tasfiyesi, 4) merkezi planlama, sürekli planlama ve örgütlenme, 5) kamusal hizmetlerin geliştirilmesi ve kamusal alanlar, 6) kamulaştırılan topraklar üzerinde kentsel gelişme, 7) toplumsallaşmanın ve kamusallığın geliştirilmesi ve güçlendirilmesi olarak sıralamaktadır. Bu kentlerin planlaması, Cumhuriyet yönetiminin toplumsal ideal ve ilkelerini yansıtmaktadır (Keskinok, 2013, 75).

Türkiye Cumhuriyeti'nin kuruluş döneminde şehircilik uygulamalarında görev alan yabancı şehirci ve mimarların mesleki bakış açıları ve yaklaşımları, kentsel biçimlenmedeki etkileri ve rollerinin Cumhuriyet'in kuruluş felsefesi, ilke ve idealleri ile birlikte değerlendirilmesi önemlidir (Keskinok, 2013, 75). Bu stratejiler bağlamında bölgesel ve bölgelerarası bütünleşebilme, yeni bir başkent hedefiyle mümkün olabilecektir (Keskinok, 2009; 2013; 2023). Jansen'in Türkiye'deki planlamanın ıslahı konusunda yazdığı yazısından da anlaşılacağı üzere, Türkiye'de dönemin siyasi ve ideolojik yaklaşımı ve benimsediği halkçılık ilkesinin, Jansen'in planlama anlayışı ile örtüştüğü ve planlama sürecini bir "memleket planlaması" olarak ele aldığı anlaşılmaktadır (Jansen 1936; Keskinok 2009). Bu nedenle kapsamlı bir planlama anlayışı olduğu söylenebilir (Keskinok vd., 2023,1)

Jansen 1917 yılında verdiği "Die Grossstadt der Neuzeit" başlıklı konferansta modern şehirciliğin amaçlarını, tasarladığı planlar üzerinden kentsel gelişimde ekonomi, ulaşım, sağlık ve estetik ilkeleri olarak ele almaktadır (Tankut 1983, 80 aktaran Keskinok vd., 2023, 1).

Jansen'in tarihi kenti koruyarak plan kararlarını üretmesi tarihi kent dokusunun korunmasını amaçladığı kadar kentin Cumhuriyet'in kuruluşunda oynadığı rolü de vurgulama amacı taşımaktadır. Şöyle ki, Jansen Ankara Planı sürecinde tarihi kent Ulus ve koruma bölgesini kapsayan Eski Şehir Kanunu başlıklı bir yönetmelik hazırlayarak bu kurulların tüm Türkiye şehirleri için uygulanabileceğini belirtmiştir (Jansen 1936 aktaran Keskinok vd., 2023, 23). Jansen'in planlarındaki "Eski

Şehir" vurgusu ile kentin karakterini, özünü dikkate alarak tasarladığı görülmektedir.

Jansen planlarında kenti yalnızca binalar, yapılar ile oluşturmak yerine, kentin bütününe biçimlendirme kaygısı taşıdığı gözlenmekte ve kentin biçimlenmesinde yapıların bütüncül görünüşe katkı sağlayacak şekilde bir araya gelmesi gerekliliği üzerinde durmaktadır (Keskinok vd., 2023, 19-20)

Jansen Türkiye'de planladığı kentlerde bir sanayi bölgesi, bu bölgeler ile ilişkili işçi konutları bölgesi, kentsel merkezler ve bunları bütünleştiren bir demiryolu ağı ile çalışan toplu taşıma sistemi öngörmektedir (Keskinok, 2013, 79). Jansen şehrin merkezi işlevlerini, Avrupa şehir gelişiminin bir arketipi, ilk örneği olarak merkez istasyona ve eski şehre atıfta bulunarak geliştirmeyi planlamıştır. Ankara 'da tarihi kent merkezi ve istasyon arasında kalan alandaki bataklıklar nedeniyle, ekolojik bir koridor ve spor tesisleri oluşturulmuş, merkez istasyon kentin giriş kapısı olarak tanımlanırken, Ankara'ya gelen yabancılar üzerinde ilk intibai oluşturabilmek için Gençlik Parkı ve parkın anayolu düzenlenmiştir (Keskinok, vd., 2023, 195-7). Bu yaklaşım, Jansen'in Türkiye'deki kent planlarıyla kentlere kazandırılmak istenilen misyonun da bir göstergesidir.

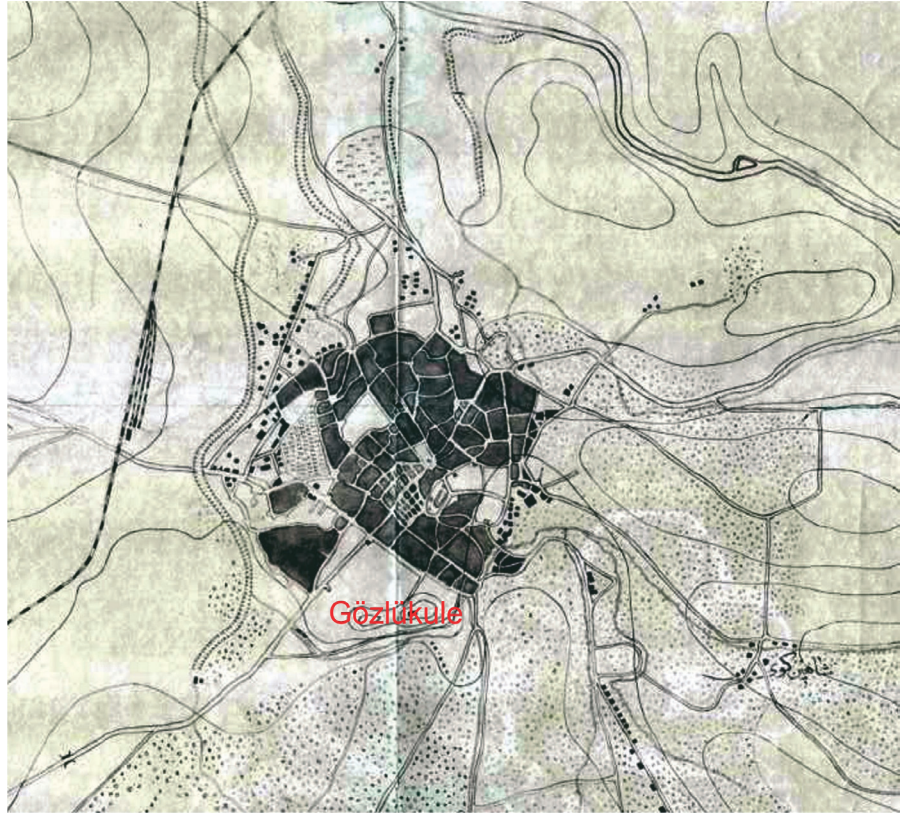
JANSEN TARSUS PLANI

Jansen Mersin Şehir Planı çalışmaları sırasında Tarsus Belediye Başkanı Muvaffak Ziya Uygur'un girişimleriyle Tarsus'un imar planı çalışmalarına da başlamıştır (Öz, 2012, 172). Plan çalışmaları öncesinde Tarsus kentinin tarihsel gelişimini incelediğimizde (Belge, 2016; Belge, 2017; Belge ve Aydınoglu, 2017) antik dönemden itibaren sürekli yerleşilen çok katmanlı bir kent dokusunun bulunduğu görülmektedir. Bu yazı kapsamında kentin çok katmanlı kent dokusuna ilişkin ayrıca bir değerlendirme yapılmayacaktır. Ancak, Jansen Planına ilişkin yapılan değerlendirmelerde, kentsel süreklilik ve korunan izler çerçevesinde çok katmanlı yapıya atıfta bulunulacaktır. Jansen'in Tarsus Planına ilişkin bir değerlendirme öncesinde, kentin yirminci yüzyıldaki yerleşik dokusunun incelenmesi yerinde olacaktır.

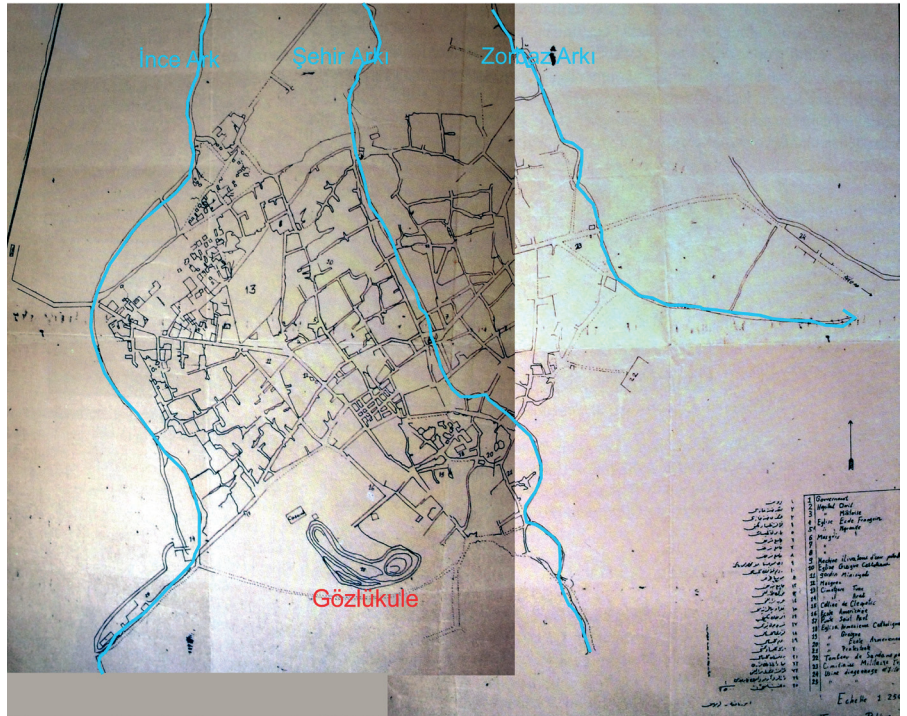
JANSEN PLANI ÖNCESİNDE TARSUS

Yirminci yüzyıl başında kente ilişkin hazırlanan haritalarda, kentin üst semasına ve temel arazi kullanım kararlarına ilişkin bilgiler yer almaktadır. Yirminci yüzyıl başına tarihlenen haritada, yerleşimin güneyinde kalan Gözlükule Höyüğü'nün ve kuzeyinin Osmanlı Dönemi sonunda terk edilmiş olduğu, kentin büyük oranda Orta Çağ kentinin sınırları içerisinde kaldığı görülmektedir. Aynı zamanda kent içerisinde de geniş açık alanlar dikkat çekmektedir. Günümüzde Cumhuriyet Meydanı olarak bilinen ve Roma Yolu kazılarının tamamlandığı alanın kent içerisinde mezarlık olarak kullanıldığı görülmektedir. Bu alanın mezarlık olarak kullanılması, arkeolojik değerlerin korunmasına olanak sağlamıştır. Kentin batısında yeni açılan demiryolu hattının ise, henüz kent makroformu üzerinde etkisi olmamıştır (**Resim 1**).

1919 yılına tarihlenen ve Fransız askeri uzmanları tarafından hazırlandığı anlaşılan bir başka haritada (**Resim 2**) ise (Öz, 2012), kentin yerleşik alan sınırları, sokak dokusu, kent merkezi daha net biçimde okunabilmektedir. Ayrıca, harita yanında yer alan liste üzerinden kentteki önemli arazi kullanımlarının ve anıtsal yapıların konumları anlaşılabilir. 1919



Resim 1. Hikmet Öz'ün kişisel arşivinde yer alan yirminci yüzyılın başına ait harita (Uğuz, 2011; 419) (Yazar tarafından yer isimleri eklenmiştir)

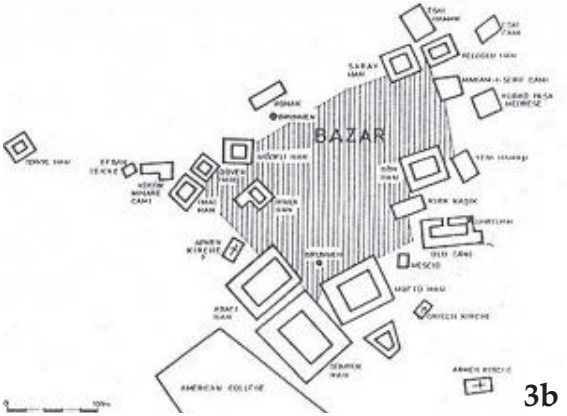


Resim 2. 1919 yılına tarihlenen ve Fransız askeri uzmanları tarafından hazırlanan harita (Öz, 2012) (Yazar tarafından yer isimleri eklenmiştir)

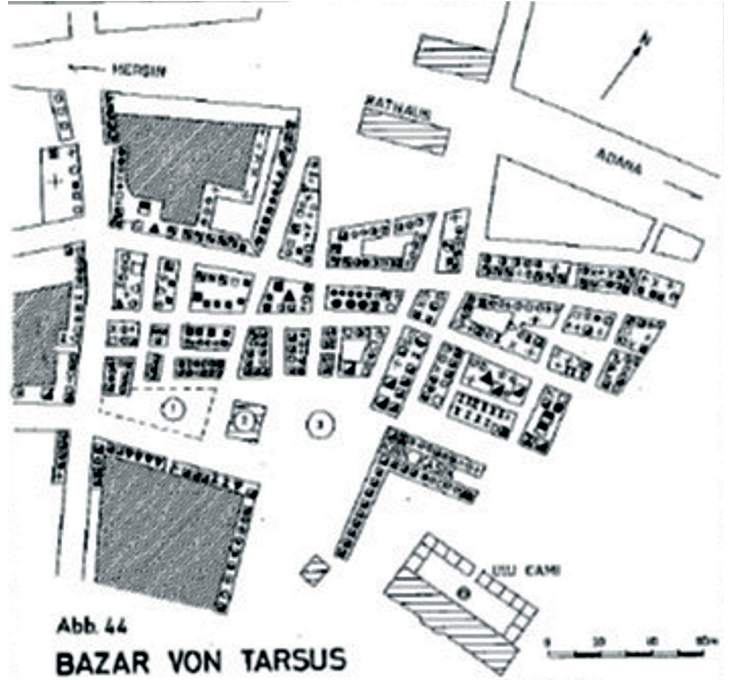
tarihli harita üzerinde, kent içerisindeki mezarlık alanları ve dini yapıların yanı sıra okul ve hastane gibi kamusal kullanım alanlarının konumları da görülebilmektedir.



3a



3b

Abb 44
BAZAR VON TARSUS

HANDWERK	HANDEL	SONSTIGE
○ SATTLER	☐ BAUMWOLLE oder GETREIDE	+ TEE-KAFFEESTUBEN
○ SCHÜSTER	☐ STOFFE	✕ RESTAURANTS
○ SCHNEIDER	☐ KURZWAREN	X FRISCHERE
○ SCHREINER	☐ KOLONIALWAREN	▲ BÄCKER, MÜLLER
○ SCHNURMACHER	☐ BAUMATERIAL	▲ HETZER
○ JUWELIER	☐ SONSTIGE	▲ SOSSWAREN
○ KUPFERSCHMIED	☐ BÜROS-LAGERRÄUME	▲ HANE
○ METALLERARBEITG.	☐ BAUMWOLL-BÖRSE	☐ ÖFFENTL. GEBÄUDE
○ WEIZEN-BAZAR		☐ BAUMWOLL-BAZAR

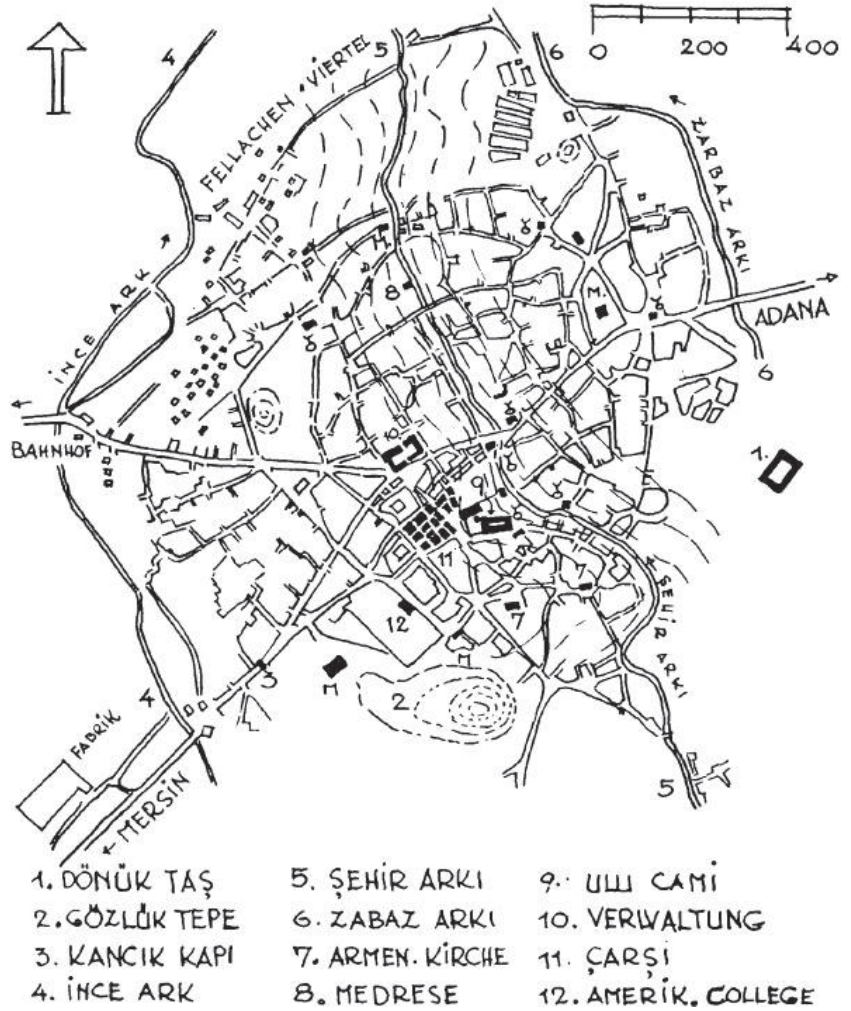
3c

Resim 3. Ondokuzuncu yüzyıl sonunda kentin temel arazi kullanımlarını, etnik yapısını, kent merkezinin genel sınırlarını ve geleneksel çarşı içerisindeki kullanımları işaret eden haritalar (Rother, 1971)

Çukurova kentleri olarak, Adana, Mersin ve Tarsus özelinde kent coğrafyası araştırması yapmış Rother (1971) tarafından hazırlanan haritalar ise, kentin ondokuzuncu yüzyıl sonunda etnik yapısına, yerleşik alanın sınırlarına ve özellikle tarihi kent merkezine dair önemli bilgiler içermektedir (**Resim 3a**). Tarihi kent merkezinde yer alan çarşı ve dükkânlar *Bazar* olarak işaretlenmiştir (**Resim 3b**). Rother (1971, 234) tarafından, Bazar alanı olarak gösterilen alana ilişkin, bu alandaki dükkânları ve işlevlerini gösteren detaylı bir harita (**Resim 3c**) daha hazırlanmıştır. Bu harita üzerinde, tarihi kent merkezi içerisinde kalan dükkânlar ve temel kullanımları görülebilmektedir. Bu alan içerisinde yer alan, Buğday Pazarı, Pamuk Borsası ve Pamuk /Koza Pazarı açık alanlar olarak işaret edilmiştir. Ancak, kent formu ve kentsel süreklilik açısından bir değerlendirme yaptığımızda, her ne kadar alan geleneksel ticaret merkezi rolünü korumuş olsa da, çok sayıdaki han yapısının kaybolduğu görülmektedir. Bu sürece ilişkin daha kapsamlı değerlendirme yazının ilerleyen bölümlerinde sunulmaktadır.

Görüldüğü üzere, yirminci yüzyıl başına tarihlenen haritalarda, Tarsus'un yerleşik alan sınırlarını batıda İnce Arkı, doğuda ise Zorbaz Arkı olarak bilinen su kanalları belirlemektedir. Ayrıca, yerleşik alanın ortasından, Berdan Çayı'nın antik dönemdeki yatağından geçen Şehir Arkı da önemli bir öge olarak ön plana çıkmaktadır. Haritaların tamamında Gözlükule ve kuzeyinde kent içerisinde yerleşilmemiş bir alanın ortaya çıktığı görülmektedir. Hermann Jansen'le birlikte çalışan Alfred Cuda'nın Türkiye'de kentsel gelişme konusunda hazırladığı yayınında yer alan

TARSUS : VORHANDENES STADTGEBIET.



Resim 4. Tarsus – Mevcut Kentsel Alan
(Cuda, 1939, 88)

haritada da (Resim 4) bu durum açık biçimde görülmektedir (Cuda, 1939, 32-37). Gözlükule ve tarihi kent merkezi arasında kalan alanda, Tarsus Amerikan Koleji yer almaktadır. Kuzeyde ise mevcut kent merkezinin de bulunduğu alanda tarihi ticaret merkezi ve Ulucami önemli odak noktalarıdır. Kentin yerleşik alanının güneyinde büyük bahçe - tarımsal faaliyet alanları görülmektedir. Ayrıca, bu dönemin kentte önemli izleri olarak, batıda Rasim Dokur, doğuda ise Çukurova Fabrikalarının ön plana çıktığı görülebilmektedir. Bu dönemde, kent merkezi ve yerleşik alan sınırları içerisinde daha detaylı incelediğimizde, kentin doğu ve batı girişlerinde mezarlık alanlarının bulunduğu görülmektedir. Kentin batı girişinde yer alan mezarlık alanı Kleopatra Kapısı kuzeyindeki tepelik alanın üzerinde, kent merkezindeki mezarlık alanı ise günümüzde Roma Yolu kazı alanının bulunduğu alanı kapsamaktadır. Kentin doğu girişinde ise askeri bir mezarlık bulunmaktadır. Mezarlık alanları dışında, konut dokusu içerisinde yapılaşmamış geniş açık alanlar bulunmaktadır. Bu açık alanlar, kentin planlanmasında kamusal ve ortak kullanımlar için değerlendirilmiştir. Kentin kuzeybatısında ise, tarım işçisi olarak Tarsus'a yerleşmiş olan Fellahların mahallesinin, Jansen Planında

“Amele Mahallesi” olarak planlanması, kentsel sürekliliğin ve izlerin, sadece kentsel formlar üzerinden değil, sosyo-kültürel yapı açısından da korunduğunu göstermektedir. Bu durum, Jansen’in sosyal yapıyı dikkate aldığını göstermektedir.

JANSEN PLANI

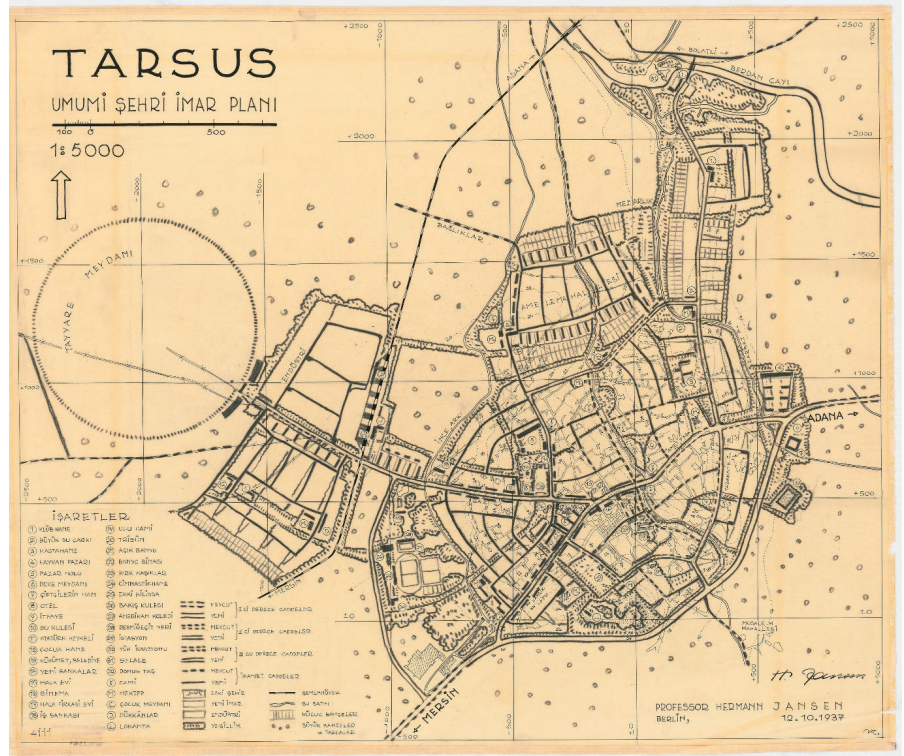
Tarsus’un ilk planları, Hermann Jansen, Walther Banghert ve Walter Moest tarafından 1935 yılından itibaren etaplar halinde hazırlanmıştır. Berlin Mimarlık Müzesi (TU, Berlin Mimarlık Müzesi) kayıtlarına göre Jansen 1/500 ölçekli Tarsus Resmigeçit Yeri Planını 15.10.1935 tarihinde Berlin’den, 1/500 ölçekli Tarsus Yeni İstasyon çalışmasını 25.08.1937’de Berlin’den, 1/5000 Tarsus Umumi Şehir İmar Planını 12.10.1937 tarihinde Berlin’den, 1/2000 planı 06.01.1940 tarihinde Berlin Grunewald’dan, 1/5000 planı 13.01.1940 tarihinde Berlin Grunewald’dan göndermiştir.

1936 yılı ortalarında Tarsus Şehir Planını hazırlayan Jansen, plan önerilerini görüşmek ve bu önerileri yerinde tartışmak üzere Tarsus’a gelmiştir. 1937 yılı sonlarına doğru da önerilere dayalı düzeltmeleri yaparak, 14.10.1937 tarihli “Tarsus Şehri’nin Umumi İmar Planını İzah Edici Rapor” ile birlikte Tarsus İmar Planını Tarsus’a göndermiştir (Öz, 2012, 172-3). Öz (2012, 173) 1/5000 ölçekli plana ek olarak sunulan plan raporunda, ulaşım öngörülerine ve temel arazi kullanım kararlarına ilişkin bilgilerin yer aldığını belirtmektedir.

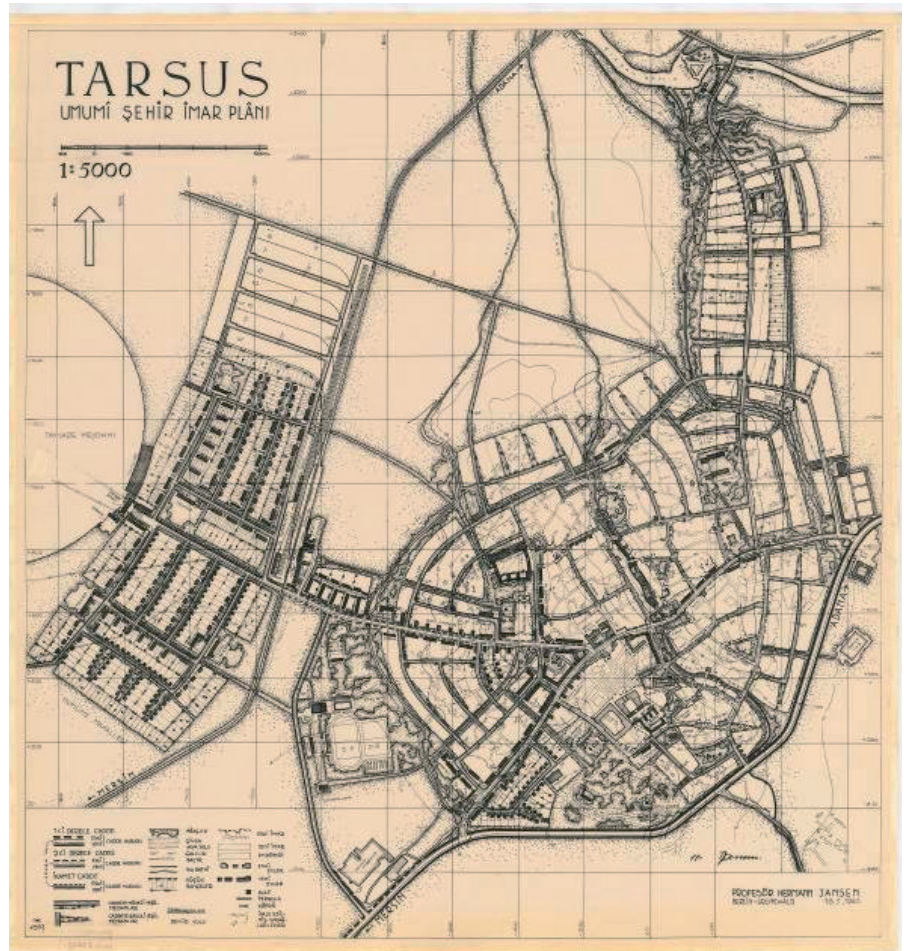
Jansen 12.10.1937 ve 06.01.1940 tarihlerinde olmak üzere iki adet 1/5000 ölçekli Tarsus Umumi Şehir İmar Planı hazırlamıştır. İki planın gösterimleri ve detayları birbirinden farklıdır ve planlar küçük değişiklikler içermektedir. 1937 yılında hazırladığı planda Şehrin öne çıkan yapıları ve kullanımları yer almaktadır (**Resim 5**). 1940 tarihli planda ise 1.derece cadde, 2. derece cadde ve ikamet cadde hiyerarşisi ile ulaşım ağının yer aldığı görülmektedir (**Resim 6**). Yeşil alanlar hem caddelere paralel hem de dik olarak bağlanarak, yeşil meydanlar, ağaçlık, çimen, yaya yolu, çalılık, bayır, su hattı ve küçük bahçeler olarak yeşil bir sistem kurgulamıştır. Eski imar, yeni imar, endüstri, eski evler, yeni evler, kule, pergola, köprü, isale edilmemiş sokaklar ve evler ile de kentteki yapıları tüm detayları ile tasarlamıştır.

Jansen’in 1937 ve 1940 yıllarında hazırladığı 1/5000 ölçekli planlarda farklı gösterimler yer almaktadır. 1940 yılında hazırlanan planda, 1937 yılında önerilen Amele Mahallesi genişletmiş ve bu alanda önerdiği Endüstri Bölgesini kuzeye kaydırmıştır. Endüstri Bölgesinin kuzeyinden kentin kuzey bağlantısı olan Şelale Yoluna bir bağlantı yolu önerilmiştir. Ayrıca, Amele Mahallesi’nden doğrudan kent merkezine yeni bir bağlantı önermiştir. Söz konusu değişiklikler nüfus artışıyla ortaya çıkan talebin bir yansıması olarak değerlendirilebilir. 1940 tarihinde hazırladığı 1/5000 ölçekli plana baktığımızda yeni kenti, kentin ulaşım ağını, yeşil alan olanaklarını ve potansiyelini, konut alanlarını, endüstri bölgesini, hayvan pazarını, dükkânlar gibi ticaret alanı ve aksları, Hükümet, PTT, İtfaiye, Halkevi ve CHP binası gibi yönetim birimlerini, eğitim alanlarını ve birimlerini, otel gibi konaklama birimleri ile kentin işlevsel dağılımını kapsamlı bir şekilde tasarlamıştır.

Plan gösterim dili ve kapsamı açısından 1940 tarihli ve 1/2000 ölçekli plan daha detaylıdır. 1937 tarihli 1/5000 ölçekli planda ve 1940 tarihli 1/5000 ölçekli planda yapılan değişiklikler, 1/2000 ölçekli plana da işlenmiştir. Tayyare Meydanı doğusunda yer alan Endüstri Alanı, 1940



Resim 5. 1937 Umumi Şehir İmar Planı (TU, Berlin Üniversitesi Mimarlık Müzesi Arşivi, Envanter No: 23469)

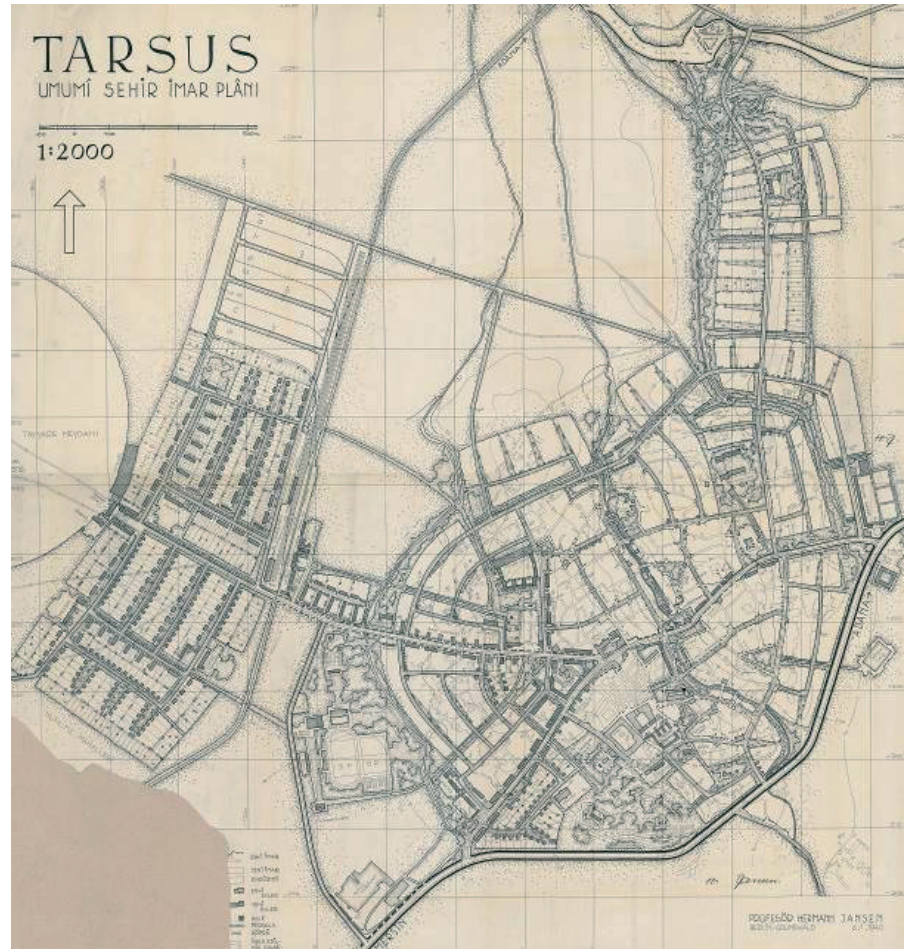


Resim 6. 1940 Umumi Şehir İmar Planı – 1/5000 (TU, Berlin Üniversitesi Mimarlık Müzesi Arşivi, Envanter No: 23472)

planında Bağlıklar Caddesine cepheli tasarlanmıştır. 1937 yılında Endüstri Mahallesi olarak belirlediği alanı ise Amele Mahallesi olarak tasarlamıştır. 1937 planında önerdiği Bağlıklar Caddesi doğrultusunu ve bağlantısını değiştirerek kentin kuzeybatısına uzanan doğrusal bir eksen önermiştir. 1937'de tasarladığı konut alanlarının oranını 1940 tarihli planda değiştirmiş ve bu alanda öngördüğü Amele mahallesini 1940 planında endüstri alanının güneyinde tasarlamıştır. Ayrıca, 1940 planında 1937'den farklı olarak Zorbaz Arkı doğusunda ve Hayvan Pazarı kuzeyinde konut alanları öngörmüştür. Jansen 1940 yılı başında hazırladığı 1/5000 ölçekli planı, 1/2000 ölçekli hazırladığı Şehir Planı ile desteklemiştir (**Resim 7**).

Söz konusu planları incelediğimizde, Jansen'in ulaşım şemasına önem verdiği görülmektedir. Adana-Mersin Demiryolu hattı yeni gelişme alanları ile tarihi kenti birbirinden ayırsa da, Tarsus İstasyonu önemli bir odak noktası olarak planlanmıştır. Gazi Caddesi kentin omurgasını oluşturacak şekilde tasarlanmıştır. Kent içerisinden geçen Adana-Mersin Karayoluna alternatif olarak, Kleopatra Kapısı batısından itibaren çevre yolu niteliğinde Gözlükule Höyüğü güneyinden geçen bir yol önerilmiştir. Ulaşım şemasının önemli bir ögesi olarak, yeni yerleşim alanlarının batısında Tayyare Meydanı önerilmiştir. Tarihi kent dokusu büyük oranda korunmaya çalışılmış, ancak kentin omurgasını ve yol ağını güçlendirmek amaçlı eski dokuda bazı koridorların açılması öngörülmüştür.

Jansen'in yeşil ve açık alanlar kurgusuna önem verdiği görülmektedir. Jansen yeşil ve açık alanları; ağaçlık, çimen, yaya yolu, çalılık, bayır, küçük

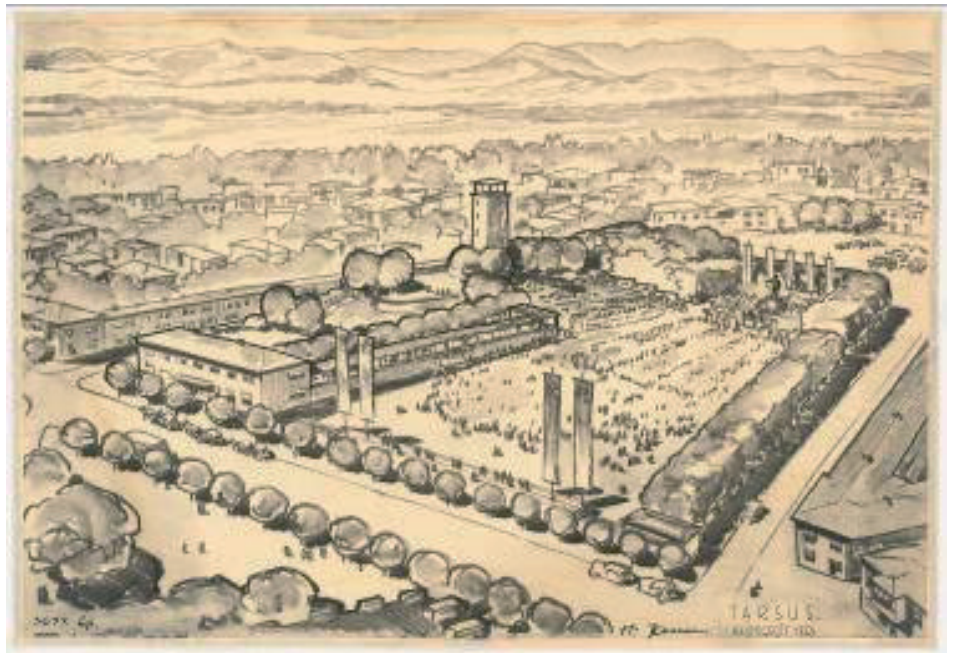
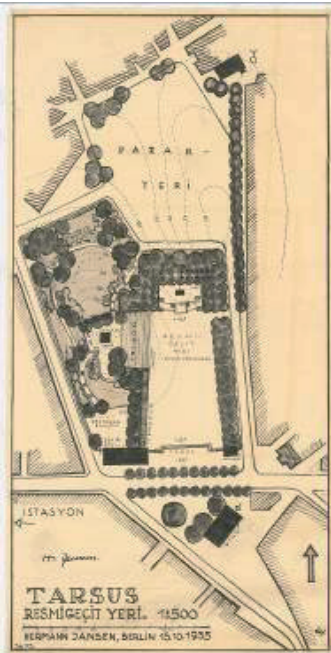


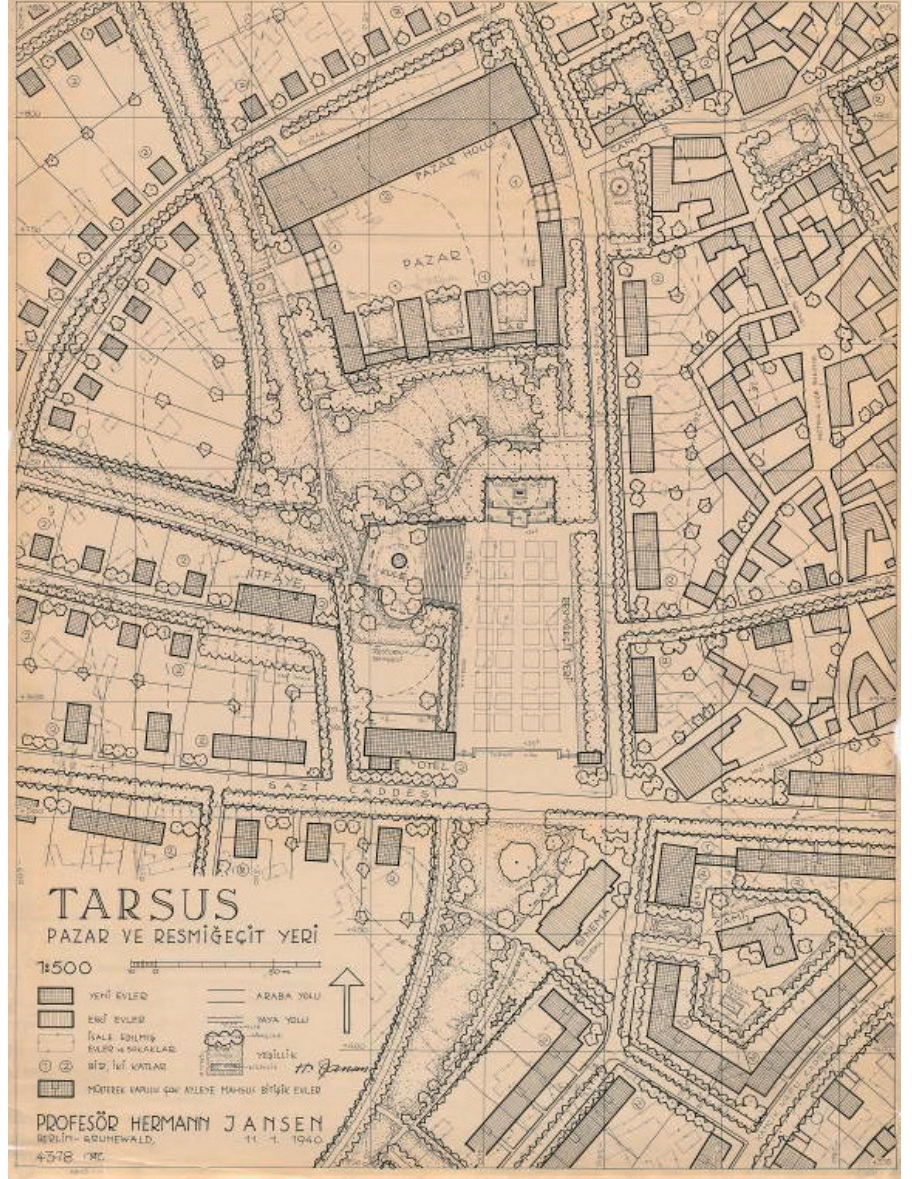
Resim 7. 1940 Umumi Şehir İmar Planı – 1/2000 (TU, Berlin Üniversitesi Mimarlık Müzesi Arşivi, Envanter No: 23470-71 nolu paftalar birleştirilerek üretilmiştir)

bahçeler olarak sınıflamış ve su yollarını da su sathı olarak adlandırmıştır. Hem arkeolojik değeri olan hem de kentin yeşil alan ihtiyacını giderebilecek Gözlükule Höyüğünü, içinde kahve evi olan ağaçlık bir yeşil alan olarak tasarlamıştır. Mevcut yeşil alanları da koruyarak kentin karakterini korumaya yönelik bir tasarım yaptığı anlaşılmaktadır. 1932 yılında ilk temeli atılmış olan Tarsus Parkı (Öz, 2012, 148) ve bugün Kültür park olarak bilinen Şehir Parkı Jansen tarafından tasarlanmıştır. Kleopatra kapısının (Kancık Kapı) kuzey batısında yer alan Şehir Parkını Tarsus kentinin üç önemli su yolundan biri olan İnce Ark ile birlikte kurgulamıştır. Şehir Parkı tasarımında kentlinin toplu taşıma ile ulaşmasını sağlamak amaçlı durak, Cimnastikhane, futbol ve tenis sahası gibi spor alanları, güneş banyosu için tasarlanan yeşil alan, Kulüp, Kahve ve Havuz ile kentin sosyo-kültürel ihtiyaçlarına büyük oranda cevap veren bir tasarım öngörmüştür.

Kent geneline ilişkin hazırlanan 1/5000 ve 1/2000 ölçekli planlara ek olarak, Jansen, kent içerisinde nitelikli kamusal alanlar oluşturabilmek için 1/500 ölçekte kentsel tasarım çalışmaları ve uygulamaya yönelik kararlar üretmiştir. Jansen 15.10.1935 tarihinde, 20.000 kişinin kullanımı için Tarsus Resmi Geçit Yeri tasarlamıştır (**Resim 8**). Ayrıca, 1940 yılında Pazar ve Resmi Geçit Yerini birlikte tasarladığı bir plan çizmiştir (**Resim 9**). Bir önceki çizimde Pazar yeri olarak belirttiği alanı bu çizimde detaylandırarak, Pazar Holü ve dükkânlar ile birlikte tasarlamıştır. Pazar Holünün kuzeyinde ise Pazar yerine gelecek ürünler için servis durağı yer almaktadır. Pazar yerinin doğusunda ise bugünkü St. Paul Kuyusu'nun bulunduğu alanda çocuk oyun meydanı ve kumluk alan tasarlamıştır. Meydan olarak öngörülen alanda 1993 yılında yapılan kazılarda Roma Yolu – Sütunlu Cadde bulunmuştur ve alan 1.Derece Arkeolojik Sit Alanı olarak korunmaktadır. Bu alanda yer alan, üzerinde su kulesi bulunan höyük ise tamamen tahrip olmuş ve kültür katmanları Gözlükule Höyüğü'ne taşınmıştır. Bu planı özgün kılan öğelerden bir tanesi ise, Meydan ve Pazar Alanı doğusunda kalan Kızılmurat Mahallesi içerisindeki geleneksel dokunun, açıklıklar ve ağaç kümeleriyle birlikte büyük

Resim 8. Resmi Geçit Yeri Plan ve görseli (TU, Berlin Üniversitesi Mimarlık Müzesi Arşivi, Envanter No:23465-66)





Resim 9. Pazar ve Resmî Geçit Yeri (TU, Berlin Üniversitesi Mimarlık Müzesi Arşivi, Envanter No:23468)

oranda korunmuş olmasıdır. Tarihi dokuya yönelik tek müdahale önerisi Resmî Geçit Alanı'nın doğu cephesini tanımlamak için, tarihi dokudan ayrılan yapıların öngörülmüş olmasıdır. Resmî Geçit Alanı'nın batısında ise mevcut İtfaiye yapısını daha büyük olarak kuzeyde öngörmüştür. Resmî Geçit Alanı'nın güneyinde kalan Gazi Caddesi (Atatürk Caddesi) ekseninde de caddeyi ve kamusal alanı tanımlayacak büyük yapılar önerilmiştir. Resmî Geçit Alanı'nın güneyinde yer alan Şar Sineması (Uçar, 2007) güneyinde durak alanı öngörülmüştür. Bu alanda, geleneksel konut dokusundan bağımsız olarak CHP binası ve Cami'nin de yer aldığı, çocuk oyun meydanı ve kumluğu da içeren büyük yapılar tasarlanmıştır. Bu alandaki yeni yapılaşma kurgusu güneyde Kançık Kapu Caddesini de (İsmet Paşa Caddesi) kapsayacak şekildedir.

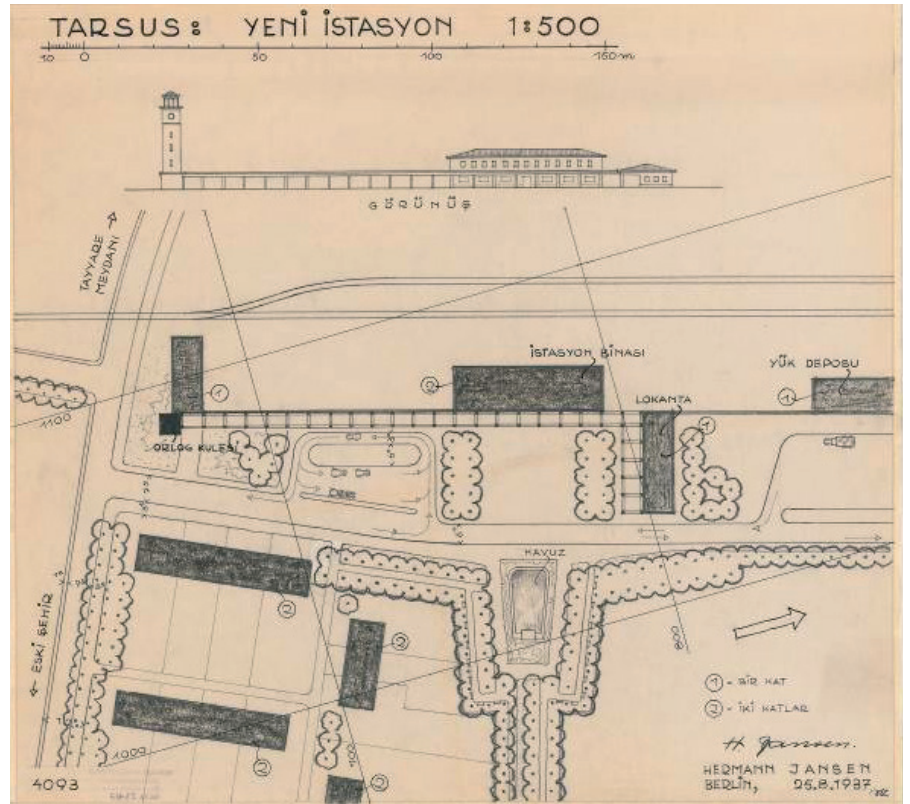
Tasarımda yer alan Pazar ve Pazar Holü üzerinde 1954 yılında inşa edilen 100.Yıl Belediye Hal Binası, Atatürk Çarşısı ve Kent Lokantası yer almaktadır. Pazar yeri ve Resmî Geçit Alanı olarak öngörülen alanlar arasında günümüzde trafiğe açık servis yolu bulunmaktadır. 3 boyutlu

eskizini yaptığı bu alanda Atatürk Heykeli, su kuyusu, su kulesi, otel, abdesthane gibi detayların belirtildiği görülmektedir. Ayrıca alanda yer alan höyük, açık alan sisteminin parçası olarak Resmi Geçit Alanı ile ilişkilendirilmiştir. Jansen'in çiziminde görünen konutların ise geleneksel dokuya uygun olarak bahçeli ve müstakil tasarlandığı görülmektedir. Bu bağlamda tasarlanan alanın kullanım açısından büyük bir nüfusa ve çeşitli kentsel kullanımlara hitap ettiği, ancak çevresinde yer alan konut alanlarının bu yoğun kullanım alanlarından ayrıştırıldığı anlaşılmaktadır.

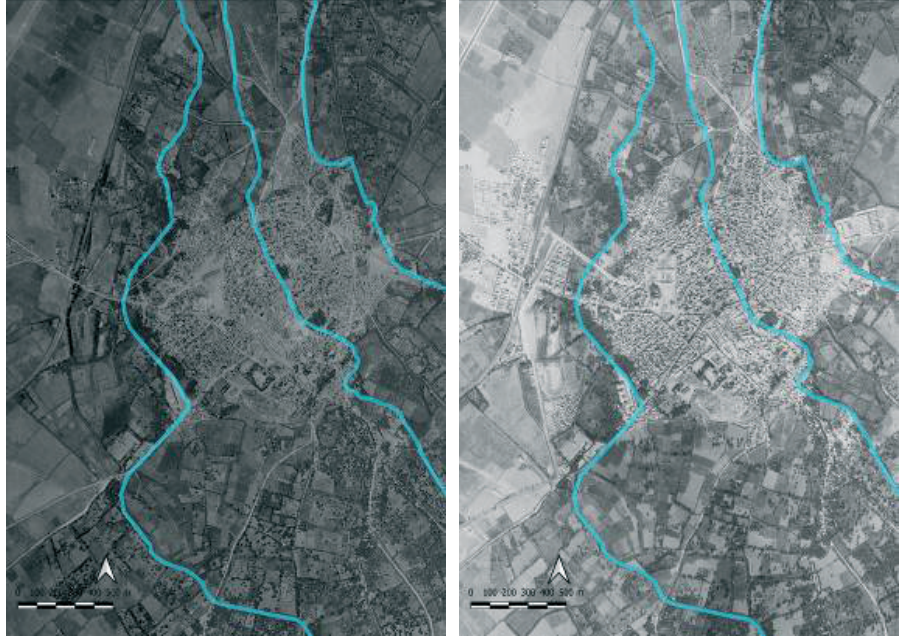
Jansen tarafından bir diğer önemli kamusal alan olan Yeni İstasyon alanına ilişkin de 1/500 ölçekte kentsel tasarım çalışması hazırlanmıştır. 25.08.1937 tarihli çalışmada, Jansen, İstasyon ve çevresini tüm detayları ile tasarlamıştır (**Resim 10**). Kendisini şehir mimarı olarak tanımlayan Jansen, 1937 yılında hazırladığı 1/5000 ölçekli plana ek olarak mimari kesitlerle beraber alt ölçekli tasarımlar yapmıştır. Planda İstasyon Binası, Yük Deposu, Lokanta ve Orlog Kulesi (gözlem-savaş-hareket kontrol kulesi) önerilmiştir. Planda, Orlog kulesi, İstasyon Binası ve Lokantanın yer aldığı bir kesitte yer almaktadır. Jansen tasarımlarında peyzajı tüm detaylarıyla ele almakta ve önemli yapıların girişlerini ve yönlendirmelerini bu tasarımlar ile vurgulamaktadır. Bu planda da, havuz ve ağaçlar ile yönlendirmeleri ve İstasyonu ön plana çıkaracak giriş tasarımı yapıldığı görülmektedir.

JANSEN PLANINDA KORUNAN İZLER VE KENTSEL SÜREKLİLİK

Görüldüğü üzere, Jansen kentin bütünü için gelişme yönü, üst biçim ve temel arazi kullanımları hakkında karar üretirken, kentteki kamusal odaklar için de detaylı öneriler geliştirmiştir. Bu önerilerin bazıları Tarsus kentinde kısmen uygulanırken, bazı kararlar ise farklı nedenler



Resim 10. Tarsus: Yeni İstasyon (TU, Berlin Üniversitesi Mimarlık Müzesi Arşivi, Envanter No:23467)



Resim 11. 1948 (a) ve 1955 (b) tarihli Hava Fotoğrafları üzerinde kentte korunmuş suyolları ve kentin yerleşik alanı (Yazar tarafından hazırlanmıştır.)

ile uygulanamamış ve değişikliklere uğramıştır. Tarsus Jansen Planı üzerinden korunan izler ve kentsel süreklilik açısından bir değerlendirme yapılırken dikkat edilmesi gereken bir diğer husus ise, hazırlanan plan çalışmalarının altlıkları üzerinde yer alan izlerin sağladığı morfolojik bilgidir.

Bu bölümde Jansen Planı esas alınarak kent tarihinde iki yönlü bir değerlendirme yapılacaktır. Daha açık bir ifadeyle, ilk önce Jansen Planında korunan izler dikkate alınarak kentin tarihine ve planın koruma yaklaşımına ilişkin bir değerlendirme sunulacaktır. Daha sonrasında ise, planın önerilerinin kente kazandırdığı kamusal alanlar ve günümüzdeki izlerine ilişkin değerlendirmeler sunulacaktır.

Jansen Planında görünen tarihsel izleri arkeolojik veriler ve kent tarihi açısından değerlendirmek, planın sınırlarını ele aldığımızda önemli bir dönüm noktası sunmaktadır. 1940'lı yıllarda hazırlanan Tarsus Jansen Planı ile kentin 1948 ve 1955 yıllarına ait hava fotoğrafları karşılaştırıldığında (**Resim 11**), yerleşik kent dokusunun sınırlarının belirli bir alana yoğunlaştığı ve yayılım göstermediği anlaşılmaktadır. Bu alan, Adana Kültür Varlıklarını Koruma Bölge Kurulunun 28.11.2013 tarih ve 3004 sayılı kararı ile tescil edilmiş ve 12.01.2014 tarih ve 28880 sayılı Resmi Gazete'de yayınlanarak yürürlüğe girmiş 3.Derece Arkeolojik Sit Alanı sınırları ile çok büyük bir oranda çakışmaktadır. Belge (2016; 2017) bu alanı çok katmanlı tarihi kent merkezi olarak tanımlamaktadır.

Tarsus kentinin tarihsel coğrafyasının çok önemli bir parçası olan Berdan Çayı, antik dönemde kentin yerleşik alanının ortasından geçmektedir. Berdan Çayı'nın neden olduğu sel ve taşkınlar nedeniyle dere yatağı MS 527 yılında doğuda kalan günümüzdeki yatağına yönlendirilmiştir (Belge ve Aydınoglu, 2017, 467). Ancak, dere yatağının doğuya taşınması sonrasında, kent içerisinde akmaya devam eden kontrollü suyolları, kanallar bulunmaktadır. Kentin önemli su kaynakları olan ve su ile ilişkili hamam, su çarkı, değirmen, vb. yapıların yer seçiminde belirleyici olan batıdan doğuya doğru sırasıyla İnce Arkı, Şehir Arkı ve Zorbaz Arkı'nın Jansen Planının üst biçimi üzerinde belirleyici rol oynadığı görülmektedir

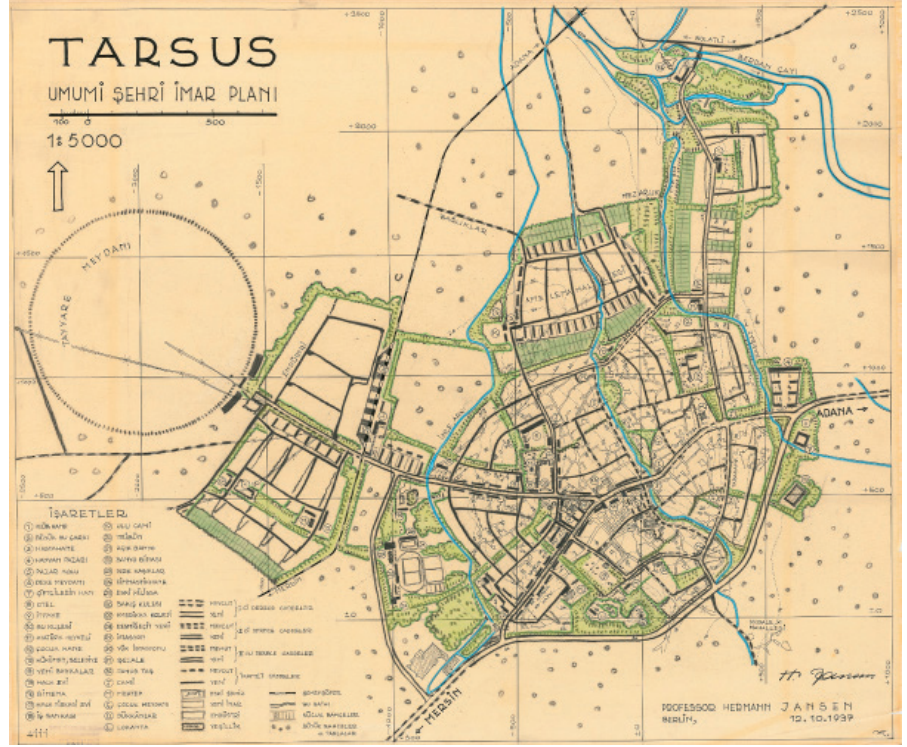


Resim 12. Tarsus Umumi Şehir İmar Planı
(Cuda, 1939: 89)

(Resim 12). Kent içerisinde kalan Gözlükule, Kleopatra Kapısı, Donuktaş, ve Ulucami gibi önemli odaklar su akşları ile ilişkilendirilerek kent içerisinde açık koridorlar öngörülmüştür. Jansen Planında vurgulanan kent yerleşik alanı çeperindeki Şelale ve Tarsus Parkı, suyollarıyla kente ilişkilendirilmiştir. Daha açık bir ifadeyle, Jansen'in Tarsus Planında, yeşil alan veya bahçe olarak tasarladığı alanlarda görüleceği üzere, kentin çeperinde olduğu kadar, kentin içerisinde de açık alanların - yeşil ağın sürekliliğini önemseydiği ve buna yönelik bir tasarım yaptığı görülmektedir (Resim 13). Plan açıklama raporunda, yeşil alan sisteminin kent, tarihi doku ve öneri kamusal alanlar ile ilişkisi hakkında,

“...Resmi geçit yerinden bir çok yeşil hatlar muhtelif istikametlere uzanmaktadır. Garba doğru 25 metro genişlikte bir hiyaban, hemen su kulesinden itibaren istasyona doğru ve oradan itibaren ğazi caddesinin uzatılmış kısmının yanı başı ile tayyare meydanına kadar gidiyor. Böylece, Adana'da olduğu gibi, trene tayyare meydanına kısa ve düz yoldan ve vesaiti nakliye tarafından taciz edilmeden yaya gitmek imkan hasil olmuştur. Bu hiyaban istasyon ve tayyare meydanı yanında süs meydanaçıklar ile tevessü edilmiştir.

Aynı bir hiyaban, sinemanın (rakam 16) yanından geçmek üzere cenubu ğarbi istikametinde spor sahasına doğru uzanıyor. Ve oradan trenin ğarbinde bulunan mahalleye kadar devam ediyor. Ve bu suretle spor



Resim 13. Tarsus Umumi Şehir İmar Planında suyuolları ve açık yeşil alan sistemi (1937 tarihli 1/5000 ölçekli Jansen Planı altlık olarak kullanılarak Yazar tarafından hazırlanmıştır)

sahasına giden ve bilhassa gelen sporcular caddelerin tozundan müteessir olmayacaklardır. Bundan başka spor bayramlarında seyirciler vesaiti nakliye tarafından taciz olunmadan spor sahasına gidip gelebilecekler. Bu hiyaben mihverli olarak Atatürk abidesine doğru sevk ettiği için, resmi geçitlerin burada yapılmasına bilhassa gelen sporcular müsait bir vaziyet teşkil ediyor. Bu hiyebandan cenubi şark istikametinde bir irtibat kolu ayrılarak manzara tepesine doğru gidiyor. Pazarın yanından geçmek üzere resmi geçit yerinden itibaren yeşil bir şerit şimal istikametinde incearka (Nokta:G) doğru gidiyor. Burada şimali şark istikametine eğilerek şehir arkını geçiyor. Ve mezaristanın cenup nihayetine (Nokta A) vasıl oluyor. Burada tekrar şimal istikametini alarak zorbaz arkının iki tarafı ile şelaleye doğru uzanıyor.

Nihayet yeşil bir şerit daha resmi geçit yerinden başlayarak şark istikametinde eski şehrin ortasından geçiyor. Sonra takriben yüz metre cenuba doğru şehir arkını takip ediyor. Ve tekrar şark istikametini alarak hastahaneye kadar devam ediyor. Bu yeşil şerit, bulunmakta olan eski şehir caddelerinden biri vesaiti nakliye için yasak edilerek ve içerisine ağaçlar dikilerek elde edilecektir. Bu suretle yapılan yeşil şeritler (yaya yolları) en mühim yeşil sahaları ve vesaiti nakliye müesseselerini şehrin merkezi ile raptetmiş oluyor. (12.10.1937 tarihli Tarsus Umumi İmar Planınının 14.10.1937 tarihli İzah Edici Raporu (Öz, 2020, 147-8).

... ifadeleri yer almaktadır.

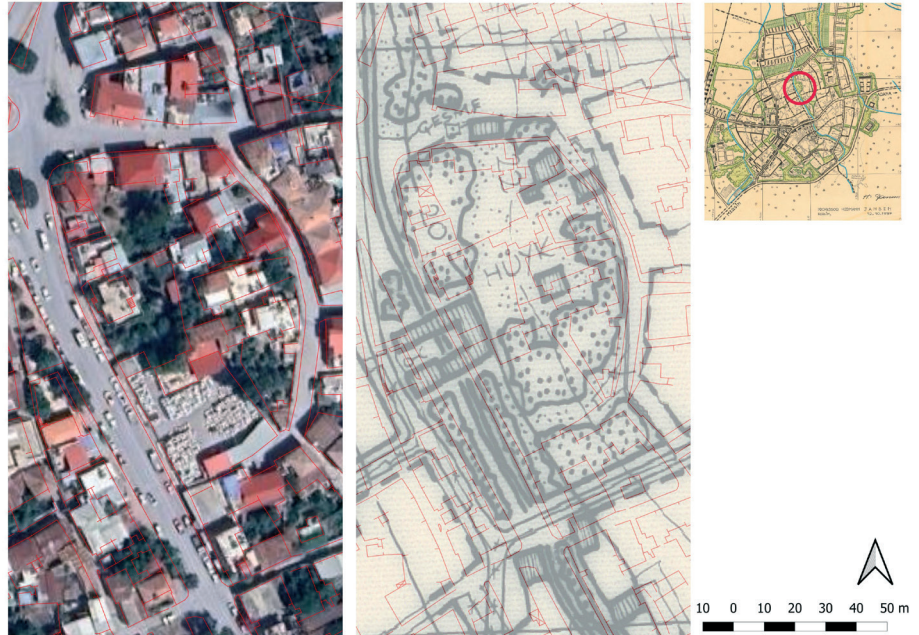
Söz konusu suyuolları, farklı dönemlerde üzeri kısmen veya tamamen kapatılarak kentin yeşil – açık alan sisteminden koparılmıştır. Günümüzde sadece Muvaffak Uygur Caddesi içerisinde su kanalının, İnce Ark'ın kısmen izlenebilmesi mümkündür. Bu nedenle, Tarsus Jansen Planı, kent içerisinde kaybolmuş izlerin takibi için de önemli bir veri kaynağıdır.

Jansen Planına ilişkin yukarıda yapılan değerlendirmeler ışığında, plan kararları ile kentin batı ve kuzey yönünde gelişmesi öngörülürken, yerleşim içerisinde önerilen açık yeşil alan sistemi ve kamusal alanları suyuollarıyla bütünleştirmek istediği anlaşılmaktadır. Jansen, Eski Şehir

dokusunu korumak amacıyla, ulaşım kurgusunda tarihi doku içerisinde taşıt yolları önermezken, kentin yeni konut alanlarını önerdiği kuzey ve batı yönlerinden kent merkezi yakınına bağlantılar önermiştir. Öneri konut dokuları da açık yeşil alan sistemleriyle bütünleştirilmiştir. Özellikle kentin ortasından geçen Şehir Arkı ekseninde büyük oranda kamusal alanlar öngörülmüş, ilerleyen bölümlerde daha detaylı vurgulanacağı üzere bu alanlar kısmen veya değişerek korunabilmiştir. Kentin batısından geçen İnce Ark ekseninde ise büyük ölçekli Kent Parkları kurgulanmıştır. Bu kurgu, İstasyon Caddesi üzerinden kente gelecekler için de bir karşılama ve ilk intiba alanı olarak değerlendirilebilir. Ancak, 1958 yılında yapılan imar planlarında, söz konusu açık yeşil eksenler, taşıt trafiği için omurgalar olarak değerlendirilmiş ve yerleşik alan içerisinde kalan suyolları – kanallar kapatılmıştır. Ayrıca, Jansen'in tarihi dokuyu koruma yönündeki ilkelerinden uzaklaşmış ve tarihi kent dokusu içerisinde ana taşıt yollarının açılması öngörülmüştür. Özellikle, tarihi kent merkezinden kuzeye doğru açılan Ali Menteşoğlu Caddesi, Şehir Arkı'nın tamamen kapatılmasına sebep olmuştur. Bu nedenle, Jansen'in kentin üst formundan başlayarak öngördüğü mekânsal kurgu bozulmuştur.

Bu bağlamda bir değerlendirme yaptığımızda, Tarsus tarihi kent merkezinde, Şehir Arkı ekseninde, günümüzde Ali Menteşoğlu Bulvarı doğusunda kalan alanın açık yeşil alan olarak öngörülmesi kentsel izler açısından ilgi çekicidir. Bu alan, Jansen Planında "Hüyük" olarak işaretlenmiştir. Söz konusu alan Tarsus Müzesi yetkilileri tarafından da bilinmemektedir ve alanda herhangi bir arkeolojik araştırma yürütülmemiştir. Ancak, **Resim 14'**te görüleceği üzere Hüyük olarak belirtilen bölge ve yakın çevresindeki tarihi doku açısından kadastral yapı farklılaşmaktadır. Bu alanın doğusunda ve batısında kalan tarihi çevrede organik kadastral doku korunuyorken, bu alanda daha sonraki dönemlerde yeni bir kadastral doku üretildiği görülmektedir.

Suyollarıyla benzer şekilde kaybolan diğer izler arasında kentin su altyapısında önemli yer tutan Hamamlar ve Su Çarkları (Su Dolabı veya Mavra) yer almaktadır. Tarihi kent merkezi içerisinde kalan



Resim 14. Jansen Planında Hüyük olarak işaretlenmiş alan. Alanın sınırları sokak dokusunda korunmuştur. Ancak, alandaki kadastral sınırlar çevre dokusundan farklılaşmaktadır. Güncel uydu görüntüsü ve Jansen Planının karşılaştırmalı olarak incelenebilmesi için güncel hali hazır harita ile karşılaştırılmıştır (kırmızı renkli çizgiler) (Yazar tarafından hazırlanmıştır).

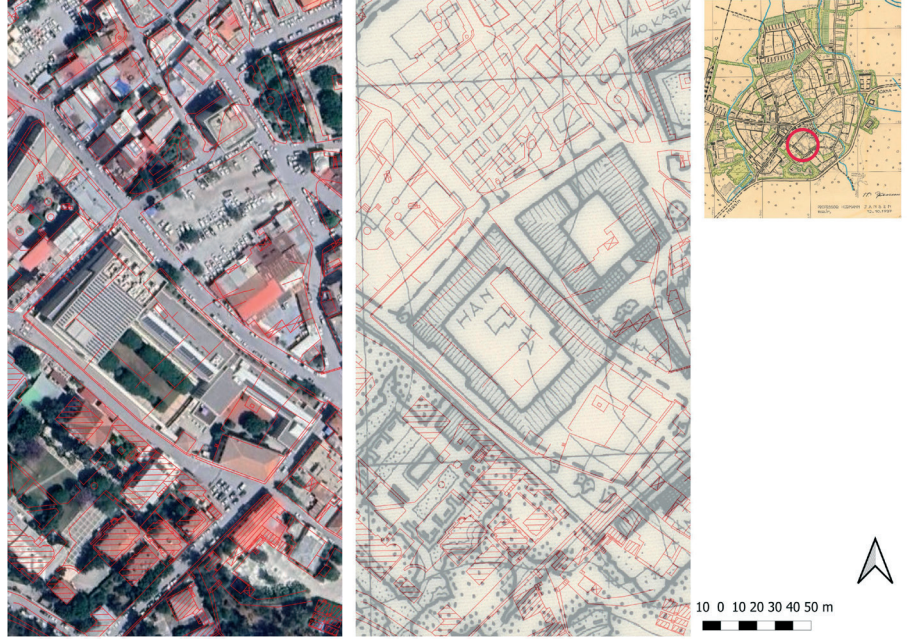
Şahmeran Hamamı ve Yeni Hamam, Şehir Arki'nin korunmuş izleri olarak değerlendirilebilir. Ayrıca, alanda yer alan arkeolojik izler, Zeytin Pazarında yer alan Su Yapısı, Altından Geçme olarak bilinen Roma Hamamı ve St.Paul Kilisesi'nin doğusunda korunmuş Roma Hamamı kalıntıları (Belge ve Aydınoğlu, 2017), kent içerisinde antik çağda geçen Berdan Çayı'nın yatağının Şehir Arki ile benzer olduğunu göstermektedir. Ancak, sadece taş taşıyıcı yapısı korunmuş olan Koca Dolap olarak bilinen Büyük Su Çarkı da Jansen Planında da görünebilen izlerden bir tanesidir (**Resim 15**). Söz konusu çarkın su taşıma ve kent içerisine temiz su aktarılmasında önemli bir rolü olduğu bilinmektedir.

Jansen Planında net bir biçimde görünen ancak günümüze kadar varlığını koruyamamış diğer önemli yapılar ise, Tarsus tarihi kent merkezinin güneyinde yer alan hanlardır. Rother'in (1971, 118) haritasında (**Resim 3b**) Tarsus'ta birçok han yapısının olduğu görülmektedir. Haritadan hanların, tarihi kent merkezinde yer alan ve Bazar olarak gösterilen dükkânların (**Resim 3c**) çevresinde yer aldığı anlaşılmaktadır. Jansen Planında, kentin iki büyük hanı olan Müftü Han ve Gümrük Han'ın da korunduğu görülmektedir. Ancak günümüze her iki han da ulaşamamıştır. Gümrük Han'ın yerine Tarsus Amerikan Kolejinin yeni yerleşkesi inşa edilmiştir. Müftü Han'ın yerinde ise açık-düzensiz otopark alanı olarak kullanılan bir boşluk bulunmaktadır. Bu alan için geliştirilecek önerilerde Jansen Planında da görünen izlerin dikkate alınması kentsel süreklilik açısından olumlu bir yaklaşım olacaktır (**Resim 16**).

Jansen Planında görünen ve günümüze kadar korunan yapı ve izlere ilişkin bir değerlendirme yaptığımızda ise, özellikle o dönemdeki kentsel yerleşik alan sınırı olan Gözlükule Höyüğü ve yakın çevresindeki tarihi yapılar dikkat çekmektedir. Jansen tarafından Gözlükule üzerinde devam eden arkeolojik araştırmalara ilişkin öneride bulunulmamıştır. Höyük üzerinde kahve ve açık alan düzenlemeleri ile bakı noktası oluşturulmuştur. Höyüğün kuzeyinde kalan Tarsus Amerikan Koleji, Gözlükule'yle birleştirilmiştir. Plan açıklama raporunda Gözlükule Höyüğü, Büyük Yeşil Sahalar başlığı altında Manzara Tepesi olarak tanımlanmaktadır. Raporunda,

Resim 15. Jansen Planında Zorbaz Arki ve üzerinde yer alan Büyük Su Çarkı (Koca Dolap)(Koca Dolap olarak bilinen su çarkına ait eski fotoğraf Nadir DURGUN'un arşivinden temin edilmiştir. Güncel fotoğraf Yazar'ın kişisel arşivindedir.) Güncel uydu görüntüsü ve Jansen Planının karşılaştırmalı olarak incelenebilmesi için güncel hali hazır harita ile karşılaştırılmıştır (kırmızı renkli çizgiler) (Yazar tarafından hazırlanmıştır).





Resim 16. Jansen Planında tarihi kent merkezinde yer alan Gümrük ve Müftü Hanları ve güncel uydu görüntüsü. Güncel uydu görüntüsü ve Jansen Planının karşılaştırmalı olarak incelenebilmesi için güncel hali hazır harita ile çakıştırılmıştır (kırmızı renkli çizgiler) (Yazar tarafından hazırlanmıştır).

“Kemiyeti vaziye sıfır noktası etrafında ve V noktası şimalinde uzanan tepe şehrin en yüksek noktasıdır. Bu tepe şimdi bile yeşillikle gezintiye çıkanların hedefini ve istirahat yerini teşkil ediyor. Burası şimdi Amerikalı bir hafriyat heyeti tarafından kazılmaktadır. Tepenin tabii yükseklikte kalması ve mümkün olursa biraz daha yükseltilmesi için bu heyetle iş arda bulunmak lazımdır. Bu tepenin zirvesinde (rakam 26) şehir ve ovayı aşan uzak görüşün ta Toroslara kadar uzanması dolayısıyla yeşil şebekenin en mühim noktalarından biri olacaktır. Bu tepe üzerinde bir manzara kulesi yapılacaktır. Tepe park şeklinde, yeşillik ve ağaçlarla teşhiz edilecek, daha alçak olan ikinci zirve üzerinde bir kahvehane tasavvur olunmuştur. Amerikan kolejinin hudut teşkil eden güzel bahçesi her zaman için serbest saha ve inşaata müsaade edilmeyen bir yer olması lazımdır. Burası satılırsa şehrin dikkatli olup evvelden buranın satın alma hakkını ele geçirmesi mecburidir.” (12.10.1937 tarihli Tarsus Umumi İmar Planının 14.10.1937 tarihli İzah Edici Raporu (Öz, 2020, 146).

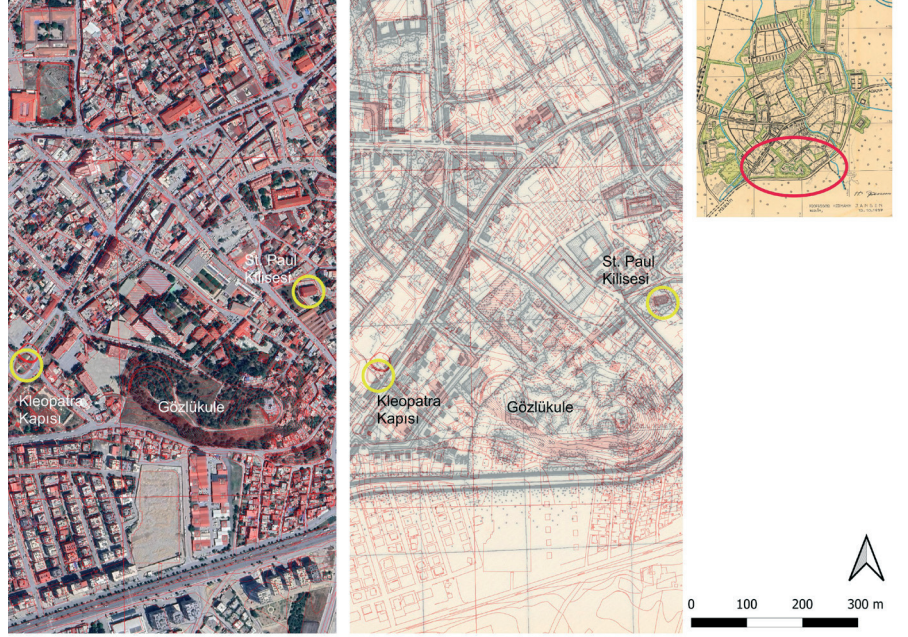
...ifadeleri bulunmaktadır. Gözlüküle'nin kuzeydoğusunda kalan St. Paul Kilisesi çevresindeki bahçesiyle birlikte görülebilmektedir. St. Paul Kilisesi günümüzde ziyarete açıktır. Höyüğün batısında kalan Kleopatra Kapısı da plan üzerinde görülebilen yerlerdendir. Kancık Kapu olarak işaretlenen yapının çevresinde açık yeşil alan öngörülmüştür (**Resim 17**). Plan kararları öncesinde Adana-Mersin karayolu içerisinde geçen Kleopatra Kapısı'nın korunabilmesi amacıyla yol sisteminde değişiklik önerilerinin yanı sıra, kapıya ilişkin koruma önlemleri de geliştirilmiştir. Plan açıklama raporunda söz konusu kararlara ilişkin,

“...Şimdi bulunan cadde kancık kapudan (Roma Kapusundan) geçiyor. Fakat bu vaziyetin vesaiti nakliyyeyi taciz ettiğini ve kaza olması tehlikesini meydana getireceği nazarı itibare alarak, cadde bu kapının şimali garbisinden geçirilmiştir. Bu kapı etrafında ağaçlar dikilmek ve evlere mukabil yerler verilmek suretiyle kendi ehemmiyetini muhafaza edecek.” (12.10.1937 tarihli Tarsus Umumi İmar Planının 14.10.1937 tarihli İzah Edici Raporu (Öz, 2020, 144).

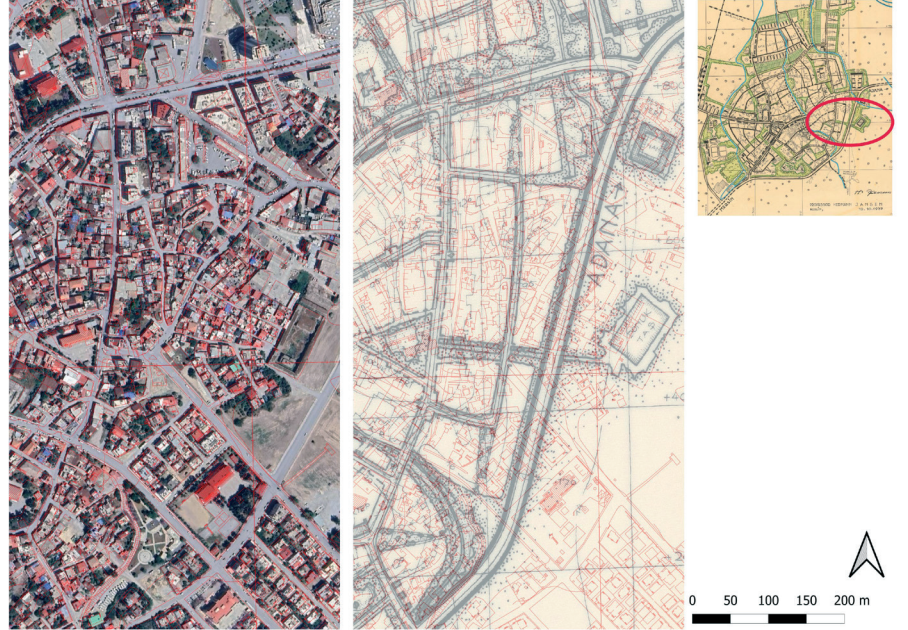
...ifadeleri yer almaktadır.

Kentte korunmuş olan bir diğer arkeolojik miras ise anıtsal Donuktaş Tapınağı'dır. Jansen tapınağın kent merkezine bağlanabilmesi için bir

Resim 17. Tarihi kent dokusunun güneyinde korunan üç önemli odak noktası, Kleopatra Kapısı, Gözlükule ve St. Paul Kilisesi. Güncel uydu görüntüsü ve Jansen Planının karşılaştırmalı olarak incelenebilmesi için güncel hali hazır harita ile çakıştırılmıştır (kırmızı renkli çizgiler) (Yazar tarafından hazırlanmıştır).



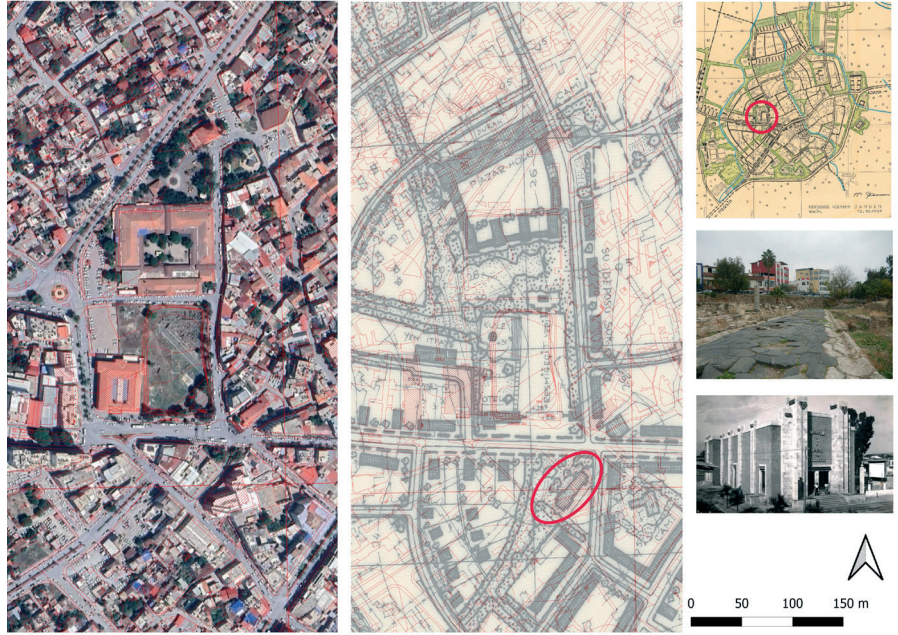
Resim 18. Donuktaş Tapınağı ve kente ilişkisi için öngörülüş ekseni Güncel uydu görüntüsü ve Jansen Planının karşılaştırmalı olarak incelenebilmesi için güncel hali hazır harita ile çakıştırılmıştır (kırmızı renkli çizgiler) (Yazar tarafından hazırlanmıştır).



eksen ve bu bağlantı üzerinde açık yeşil alanlar öngörmüştür (**Resim 18**). Jansen Planında Donuk Taş olarak işaretli yapı, Antik Dönemin en büyük tapınaklarından bir tanesinin temel kalıntısıdır. Jansen, bu önemli anıttan başlayan ve batıya uzanan bir yaya yolu - eksen önermiş ve bu eksen konut alanları içerisinde önerdiği üçgen formlu Çocuk Yeri ile bütünleştirmiştir. Jansen Planında Çocuk Yeri olarak belirlenen alanda daha sonrasında Cumhuriyet İlköğretim Okulu açılmıştır.

Jansen Planında görünen ve/veya korunan izlere ilişkin yapılan değerlendirmelerde, planın hem tarihi belge niteliği taşıdığı hem de günümüzde de korunmuş yapı çevrenin oluşmasında belirleyici olduğu görülmektedir. Planın kentte oluşturduğu izler ve kentsel süreklilik

Resim 19. Jansen Planında Resmi Geçit Yeri ve günümüzde alanda bulunan Roma Yolu (Şar Sinemasına ait eski fotoğraf Nadir DURGUN'un arşivinden temin edilmiştir. Güncel fotoğraf Yazar'ın kişisel arşivindedir.) Güncel uydu görüntüsü ve Jansen Planının karşılaştırmalı olarak incelenebilmesi için güncel halî hazır harita ile karşılaştırılmıştır (kırmızı renkli çizgiler) (Yazar tarafından hazırlanmıştır).



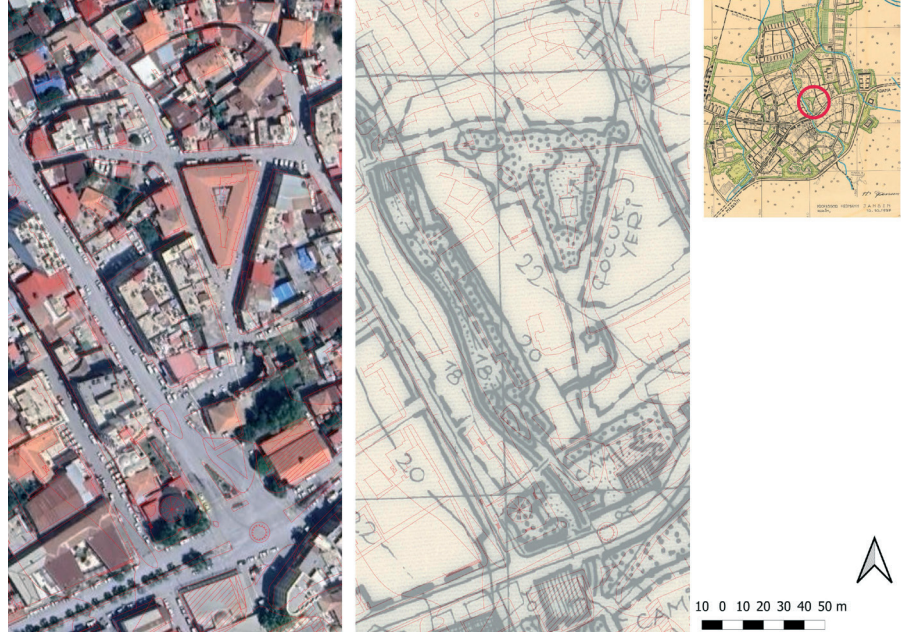
açısından değerlendirilmesi gereken bir başka husus ise, Jansen Planı ile kentte oluşturulan veya korunan kamusal alanlardır.

Bu alanların başında, yukarıda detaylı bir şekilde ele alınan Resmi Geçit Yeri gelmektedir. Jansen tarafından Resmi Geçit Alanı olarak öngörülen alan, Tarsus'un merkezindeki höyüğün doğusunda kalmaktadır ve geleneksel olarak Tarsus'un tören ve toplanma alanı olarak kullanılmaktadır. Resmi Geçit Alanı olarak öngörülen alanda yer alan höyük tahrip edilmiş ve güneyinde günümüzde Arkeoloji Müzesi olarak kullanılan Adliye Binası inşa edilmiştir. Resmi Geçit Yeri olarak öngörülen alanın güneyinde kalan Şar Sineması ise yıkılmıştır. Jansen tarafından Resmi Geçit Yeri olarak önerilen alanda kent meydanı yapılması amacıyla 1993 yılında başlatılan çalışmalarda ise Roma Yolu-Sütunlu Caddede ve çevresindeki yoğun arkeolojik bulgular bulunmuştur (Zoroğlu, 1996). Ne yazık ki bu alana ilişkin hazırlanan çevre düzenleme ve kentsel tasarım projeleri henüz uygulanmamıştır. Ancak, bu alanın kamusal alan olarak günümüze kadar korunmasında Jansen Planında öngörülen Resmi Geçit Alanı kurgusunun belirleyici olduğu görülmektedir (**Resim 19**).

Jansen Planında kamusal alan olarak öngörülen ve günümüz dokusunun oluşmasında belirleyici olan başka bir alan ise, Altından Geçme olarak bilinen Roma Hamamı'nın güneyinde kalan Eski Cami ve kuzeyinde kalan üçgen formulu Çocuk Yeri alanıdır. Altından Geçme olarak bilinen Roma Hamamı kalıntısı ve Eski Cami'nin yakın çevresinde açık alanlar korunmuştur. Konut dokusuyla ilişkili olarak Jansen tarafından öngörülen Çocuk Yeri alanının üçgen formu da günümüz dokusunda korunmaktadır. Ancak, söz konusu alanda, Siptilli Çarşısı olarak bilinen yapı inşa edilmiş ve çevresiyle birlikte kamusal alan olarak kullanılmaktadır (**Resim 20**).

Jansen Planının açık kamusal alan olarak kente kazandırdığı başka bir alan ise, Makam Cami'nin güneyinde, Ulucami'nin kuzeyinde kalan alandır. Jansen Planında Şehir Arki olarak bilinen su kanalının çevresinde açık yeşil alan olarak öngörülen alan, Şehir Arki'nin kapatılmasından sonra açık alan olarak kullanılmaya başlanmıştır. Bu alanın doğusunda yer alan ve günümüzde Tarsus Belediyesi tarafından Tarsus Kültür Evi olarak

Resim 20. Jansen Planında, Altından Geçme olarak bilinen Roma Hamamı'nın güneyinde ve kuzeyinde önerilen alanlar Güncel uydu görüntüsü ve Jansen Planının karşılaştırmalı olarak incelenebilmesi için güncel hali hazır harita ile karşılaştırılmıştır (kırmızı renkli çizgiler) (Yazar tarafından hazırlanmıştır).

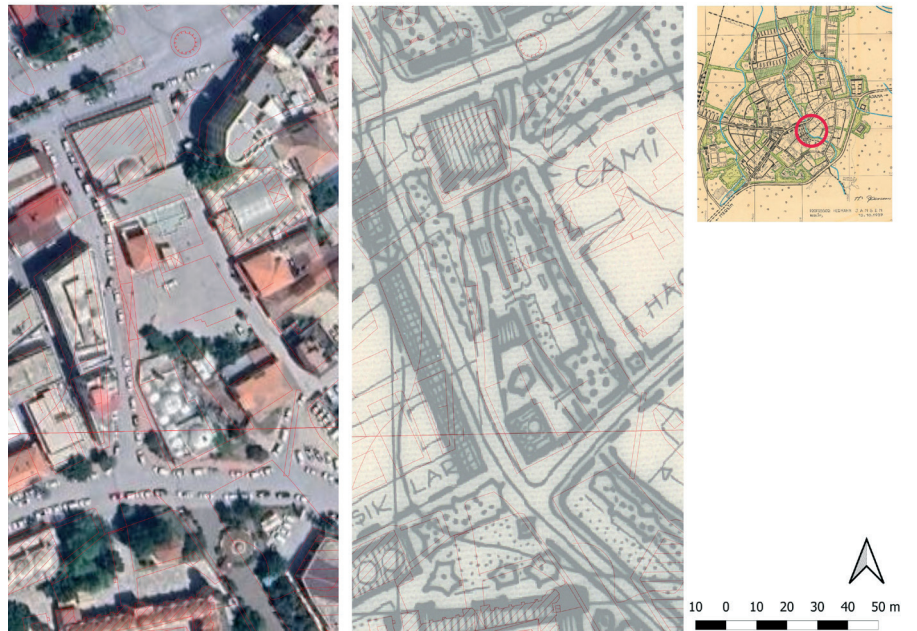


kullanılan Kubatpaşa Medresesi, alanın güneyinde yer alan Yeni Hamam, Ulucami ve Kırkkasık Bedesteni ve alanın kuzeyinde kalan Makam Cami kent merkezinde kalan anıtsal tarihi yapılarıdır. Bu yapıların ortasında kalan açık alan, suyunun kapatılmasıyla oluştuğu için, çevresinden görece daha düşük bir kottadır. Bu durumda, yaya kullanımı için önemli bir açık alan niteliğindedir (**Resim 21**). Bu alana ilişkin Plan Açıklama Raporunda aşağıdaki ifadeler yer almaktadır,

“Diğer yeşil irtibatlar

Şehir içerisindeki su yolları münferit arsa sahibi şahısların ellerinde bırakılmayıp heyeti umumiye için münferit gezinti yolları haline sokulmalıdır. Bu meseleyi incelemek ve zorbalı arkının yanında kolay tahakkuk ettirmek imkanı vardır. Çünkü bu çayların kenarında yok

Resim 21. Jansen Planında, Makam Cami, Yeni Hamam ve Kubatpaşa Medresesi arasında öngörülen açık yeşil alan Güncel uydu görüntüsü ve Jansen Planının karşılaştırmalı olarak incelenebilmesi için güncel hali hazır harita ile karşılaştırılmıştır (kırmızı renkli çizgiler) (Yazar tarafından hazırlanmıştır).



denilecek derecede ehemmiyetsiz yapılar vardır. Cenupta incearkın yanında ve takriben U noktasının 100 metre şimalinde bulunan küçük türbenin etrafına ağaçlar yapılarak muhafaza edilmelidir. Zorbaz arkı yanından geçen yol mezaristanın cenubi şarkisinde bir su tekerleğinin (rakam 2) de yanından geçiyorki, bu tekerlek de muhafaza edilmelidir. Şehir arki yanında yapılacak olan yeşil sahanın yapılması güç olacak, çünkü burada çok binalar vardır. Buna rağmen hiç olmazsa çayın bir tarafında yeşil bir yolun yapılması birkaç yapının ortadan kaldırılması mümkündür. Bu yol cenupta birinci derece caddenin yanından başlar tabakhane caddesinin mabadine kadar bu sahil iki taraflı olmak üzere serbest bırakılabilir. Çünkü burada ya hiç veyahutta pek kötü yapılar vardır. Tabakhane caddesinin şimali ğarbisinden ve çayın ğarbinden geçen yol ulu caminin (rakam 19) önünde genişleyerek bir ön meydan şeklini alıyor. Bu öne meydan itihali bir surette techir edilmelidir. Çünkü bu cami "kırk kaşıklar evi" (rakam 23) ve kubbeli hamam (şimdi abdesthane) ile şehir güzel ve eski bir yapı grupunu teşkil ediyorlar. "Kırk kaşıklar evi" müzeye tahvil edilmelidir..." (12.10.1937 tarihli Tarsus Umumi İmar Planının 14.10.1937 tarihli İzah Edici Raporu (Öz, 2020, 148).

SONUÇ

Hermann Jansen'in Türkiye'deki kent planlarına ilişkin yapılan değerlendirmeler sonucunda, hazırlanan planların sadece mekânsal kararlar içermediği, Erken Cumhuriyet Döneminin ilke ve stratejilerinin yansması olarak kentlerin planlandığı anlaşılmaktadır. Bu nedenle, Jansen kamusal hizmetlerin, toplumsallaşmanın ve kamusal alanların geliştirilmesi ve güçlendirilmesi için planlarında kamusal alanlara önem vermiştir. Bu süreçte, Jansen Planlarında, "Eski Şehir" vurgusu ile planlanan kentin karakterini ve özgün özelliklerini dikkate alarak tasarım yapmıştır. Bu nedenle, Jansen Planları üzerinden kentsel süreklilik ve korunan izlerin tartışılması ve değerlendirilmesi özgün sonuçlar ortaya çıkarmıştır.

Bu çalışma ile, Jansen tarafından hazırlanan Tarsus Planında korunan ve/veya günümüze taşınan izler ile kentsel-kamusal alanlarda değişim-dönüşümün mekânsal yansmaları değerlendirilmiştir. Jansen planlarını incelediğimizde, kent merkezlerinde kamu binaları ile tanımlanmış geniş açık alanlar, meydanlar ve parkların önerildiği görülmektedir. Jansen planlarının özelliği Jansen'in bir yaya olarak kentleri tüm detayları ile analiz ederek alanları parça bütün ilişkisi ile tasarlamasıdır. Başka bir ifadeyle, Jansen kent planlarında, kendi tanımı olarak bir Şehir Mimarı rolüyle, kenti yalnızca binalar, yapılar ile oluşturmak yerine kentin bütününü biçimlendirme kaygısı taşımıştır. Bu bağlamda, her bir tasarım tüm detayları ile ve farklı ölçeklerde uygulamaya hazır şekilde yapılmıştır. Jansen Planlarında kentin özgün karakteristik değerleri korunarak tasarımlar yapılmıştır. Jansen'in hazırladığı detay çalışmalar özellikle şehrin merkezi işlevlerinin Avrupa şehir gelişiminin bir arketipi, ilk örneği olarak görüldüğü anlaşılmıştır. Tarsus Planındaki İstasyon Meydanı ve daha sonrasında planlanan Cumhuriyet Meydanı / Tören Alanı bu yaklaşımın göstergeleridir. Tarsus İstasyonu önemli bir odak noktası olarak planlanmıştır.

Jansen'in Tarsus Planında ön plana çıkan diğer önemli bir husus ise, planda suyollarıyla birlikte öngörülen açık yeşil alan sistemidir. Jansen'in yeşil kentsel kuşaklar, geniş rekreasyon ve spor alanları ve konut yerleşimleri arasındaki ilişkiler ile Ebenezer Howard'ın geliştirdiği "Bahçe Kent Modeline" benzer bir yaklaşım geliştirdiği söylenebilir.

Kentin üst biçimine ilişkin yapılan tartışmalarda, Endüstri Alanı yer seçimlerinde ve tasarımında ulaşım kolaylığına önem verdiği ve mevcut endüstri alanlarını koruduğu görülmektedir. Kentlerin sanayi alanları vurgusu ve yerleşimin sanayi alanları ile olan ilişkisinde ise Tony Garnier'in geliştirdiği 'Sanayi Kenti' yaklaşımına dayanmaktadır. Türkiye'de planladığı kentlerde bir sanayi bölgesi, bu bölgeler ile ilişkili işçi konutları bölgesi, kentsel merkezler ve bunları bütünleştiren bir demiryolu ağı ile çalışan toplu taşıma sistemi öngörmektedir.

Görüldüğü üzere, Tarsus örneğinde de meydan – kamusal alan olarak belirlenen yerlerin, kentlerin değişen dinamikleri ile farklılaşan dönüşümler yaşadığı görülmüştür. Jansen Tarsus Planında öngörülen kamusal alanlar ve korunan izler, bugün kentin kimliğini oluşturmada önemli bir yere sahiptir. Hermann Jansen'in hazırladığı Tarsus İmar Planı bugünkü Tarsus'un gelişimini ve mekân yer seçimlerini büyük oranda biçimlendirmiştir.

Tarsus Planı üzerinden korunan izler ve kentsel süreklilik açısından yapılan değerlendirme, Türkiye'deki diğer Jansen Planlarını da benzer bir yöntemle değerlendirmek için bir yol haritası sunmaktadır. Jansen Planlarında tarihi dokunun ve anıtsal yapıların korunması için geliştirilen öneri ve stratejiler, korunan ve sürekliliği sağlanan kamusal alanlarla birlikte Jansen Planları için karakteristik bir özellik olarak ön plana çıkmıştır. Planlar üzerinden yapılan değerlendirmeler kadar, altlık haritalar üzerinden görünen izler de önemlidir.

Sonuç olarak, Jansen'in Tarsus Planında görünen ve/veya korunan izlere ilişkin yapılan değerlendirmelerde, planın hem tarihi belge niteliği taşıdığı hem de günümüzde de korunmuş yapı çevrenin oluşmasında belirleyici olduğu görülmektedir.

KAYNAKLAR

- ALTABAN, Ö., GÜVENÇ, M. (1990) Urban planning in Ankara. *Cities*, 7(2), 149-158.
- AYDINOĞLU, Ü., BELGE, B. (2023) Diocaesarea'nın Antik Dönem Kent Planına İlişkin Değerlendirme, *OLBA*, 31(XXXI), 61-78.
- BELGE, B. (2016) Development of a Methodological Framework for Handling Urban Archaeological Resources: Tarsus Historic City Centre, Turkey, *Conservation and Management of Archaeological Sites*, 18, 422-48.
- BELGE, B. (2017) Planlama Sürecine Kentsel Arkeolojik Değerlerin Dâhil Edilmesi Sorunsalı: Tarsus Tarihi Kent Merkezi, *METU Journal of the Faculty of Architecture*, 2017, 34.
- BELGE, B. AYDINOĞLU Ü. (2017) Evaluating Tarsus's Spatial Structure in Roman Times as a Planning Basemap, *MEGARON*, 2017, 12, 460-474.
- BEYHAN, B., UĞUZ, S. (2012) Planning as a Tool for Modernization in Turkey: the case of Hermann Jansen's Plan for Mersin, *METU Journal of the Faculty of Architecture*, 2012, 29(2).
- BIANCA, S. (2014) Morphology as the Study of City Form and Layering, *Reconnecting the City: The Historic Urban Landscape Approach and the Future of Urban Heritage*, der. F Bandarin, R Van Oers, Wiley Blackwell; 85-111.

- BILSEL, F.C. (1996) Ideology and urbanism during the early republican period: two master plans for Izmir and scenarios of modernization. *METU Journal of the Faculty of Architecture*, 16(1-2).
- BILSEL, F.C. (2009) İzmir’de Cumhuriyet Dönemi Planlaması (1923-1965): 20. Yüzyıl Kentsel Mirası, *Ege Mimarlık*, 71(79), 12-17.
- BILSEL, F.C. (2011) “Türkiye de Şehircilik Yarışmalarının İlk Otuz Yılı 1927 1957 Cumhuriyet in Kent İnşasında Uluslararası Deneyim,” *Planlama*; 29–46.
- BURAT, S. (2008) *The Changing Morphology of Urban Greenways*, Ankara, 1923-1960, yayınlanmamış Doktora Tezi, Orta Doğu Teknik Üniversitesi, Ankara.
- CENGİZKAN, A. (2003) Ankara 1924 Lörcher planı raporu, *Bulleten*, 67(248), 153-192.
- CENGİZKAN, A. (2010) The Production of a Mise en Scène for a Nation and Its Subjects: Clemens Holzmeister et al. in the Ministries Quarter for Ankara, Turkey. *The Journal of Architecture*, 15(6), 731-770.
- CENGİZKAN, A., CENGİZKAN, M. (Eds) (2019). *Bir şehir kurmak: Ankara 1923-1933*. VEKAM.
- CUDA, A. (1939) Stadtaufbau in der Türkei, *Die Welt des Islams*. [<https://www.jstor.org/stable/1569072>] Erişim Tarihi (01.09.2023)
- GÜNAY, B. (2012) Ankara Spatial History, AESOP 2012. [https://crp.metu.edu.tr/en/system/files/ankara_spatial_history.pdf] Erişim Tarihi (01.10.2023)
- KARAKAYA, E. (2010) *Construction of the republic in city space: from political ideal to planning principles*, yayınlanmamış Yüksek Lisans Tezi, Orta Doğu Teknik Üniversitesi, Ankara.
- KARAKAYA, E. (2011) A Manifestation of Social and Political Dynamics behind Turkish Urban Planning: Dominance of German and French Ecoles till 1940s, *Archi- Cultural Translation through the Silkroad*, der. M. Dünder, S. Tanrıöver, N. Ü. Gülmez ve S. Kültür, Bahçeşehir University Press, İstanbul; 114-124.
- KARAKAYA, E. (2012) Reconstruction of Anatolia for the Construction of Nation-State: Roles Attained to Ankara and İzmir. 15th International Planning History Society Conference. Cities, Nations and Regions in Planning History, 15-18 July 2012, São Paulo, BRAZIL.
- KARAKAYA, E. (2012) Establishment of National Economic Space: Jansen’s Urban Planning in the Southern Anatolia. AESOP Association of European Schools of Planning Congress 2012, 11-15 July 2012, METU, Ankara, TURKEY.
- KARAKAYA, E. (2017) Policy-Oriented planning in 1930s in Turkey: Izmit Urban Plan, *A/Z: ITU Journal of Faculty of Architecture*; 14 (2), 9-20.
- KESKINOK, H. Ç. (2009) Ankara Kentinin Planlaması ve Atatürk Bulvarı’nın Oluşumu. *Cumhuriyet Devriminin Yolu Atatürk Bulvarı*, Koleksiyoncular Derneği.
- KESKINOK, H. Ç. (2013) Yabancı bir plancı Hermann Jansen ve Erken Cumhuriyet Dönemi’nde Türkiye’de kent planlamanın temel özellikleri, *Bilim ve Ütopya*, 231, 75-79.

- KESKINOK, Ç., YAVUZ, I. ve EFEOĞLU, H. E. (2023) Jansen ve Ankara: Planlar-Yazışmalar. Ankara, Türkiye. Koç Üniversitesi Yayınları.
- ÖZ, H. (2012) *Yakın Tarihte Tarsus (1850-2000)*, Alev Dikici Basımevi, Adana.
- ÖZ, H. (2020) *Bilinmeyen Tarsus*, Tarsus Belediyesi Kent Yayınları, 2.Baskı.
- ROTHER L. (1971) *Die Städte der Çukurova: Adana-Mersin-Tarsus. Ein Beitrag zum Gestalt-, Struktur- und Funktionswandel türkischer Städte*, Geographischen Instituts der Univeritaet Tübingen, Tübingen.
- SABAN ÖKESLI, F.D. (2009) Hermann Jansen's Planning Principles and His Urban Legacy in Adana, *METU Journal of the Faculty of Architecture*, 26(2).
- STEPHENSON, J. (2008) The Cultural Values Model: An integrated approach to values in landscapes, *Landscape and Urban Planning*, 84(2); 127-139.
- TANKUT, G. (1988) Ankara'nın Başkent Olma Süreci, *METU Journal of the Faculty of Architecture*, (8:2); 93-104.
- TANKUT, G. (1993) *Bir Başkentin İmarı*, Anahtar Kitaplar Yayınevi, Ankara.
- TANKUT, G. (2001) Jansen Planı: Uygulama Sorunları ve Cumhuriyet Bürokrasisinin Kent Planına Yaklaşımı, *Tarih içinde Ankara 2 – Aralık 1998 Seminer Bildirileri*, der. Y. Yavuz, ODTÜ, Ankara; 9-16.
- TU Berlin Architekturmuseum, Berlin Teknik Üniversitesi, Mimarlık Müzesi Arşivi. [<https://architekturmuseum.ub.tu-berlin.de/>] Erişim Tarihi (01.10.2023)
- UÇAR, M. (2007) *Assessment of User-Ascribed Values for Cultural Properties in Relation with Planning Process Case Study: Tarsus*, yayınlanmamış Doktora Tezi, Orta Doğu Teknik Üniversitesi, Ankara.
- UĞUZ, S. (2011) I. Meşrûtiyet'ten Cumhuriyet'in İlk Yıllarına Tarsus (1876-1926), yayınlanmamış Doktora Tezi, Atatürk Üniversitesi, Sosyal Bilimler Enstitüsü, Erzurum.
- ÜLKENLİ, Z. K. (2017) İç içe iki genç cumhuriyet ütopyası ve dönüşümleri: Ankara ve Atatürk Orman Çiftliği, *Ankara Araştırmaları Dergisi*, 5(1), 27-72.
- YAVUZ, F. (1952) *Ankaranın İmarı ve Şehirciliğimiz*, Ankara Üniversitesi Siyasal Bilgiler Fakültesi Yayınları (21-3), Ankara.
- ZOROĞLU L. (1996) Tarsus Cumhuriyet Alanı 1994 Yılı Çalışmaları, 17. Kazı Sonuçları Toplantısı (2), Kültür Bakanlığı Yayınları; 245-262

Received: 18.10.2023; Final Text: 08.10.2024

Keywords: Tarsus; Hermann Jansen; city in history; urban continuity; planning history

HERMANN JANSEN'S TARSUS PLAN: PRESERVED HISTORICAL TRACES AND URBAN CONTINUITY

Hermann Jansen, known for the Ankara Plan in the Early Republican Period, also prepared city plans for Izmit, Adana, Ceyhan, Tarsus, Mersin and Gaziantep (Ülkenli, 2017). Studies on these plans, especially on the Ankara – Jansen Plan, revealed Jansen's planning approach and provided information about the capital city established in the 20th century (Tankut,

2000). In studies on Jansen plans, after examining the basic principles of the plans, the effects of the plan decisions on the development of the current urban form are evaluated. However, there is no comprehensive evaluation and study on the plans and urban design studies prepared by Jansen for Tarsus, an important agricultural, industrial and commercial centre.

In this context, before the spatial evaluation of Tarsus Jansen Plan, the study first examines Jansen's Plans for Ankara, Mersin, Adana, İzmit and Gaziantep. The aim of the study is to make an evaluation of the urban pattern, historical traces and preserved elements of the city of Tarsus within the framework of the Jansen Plan. It is known that Jansen developed an approach to preserve the historical pattern in his plans. In addition to the evaluations made in this context, the historical pattern and traces visible in the plan bases were examined taking into account the multi-layered structure of the city. Finally, the impact of the Jansen Plan on the emergence of protected / created public spaces in Tarsus was evaluated. The visual documents of the Jansen Plan used within the article were obtained as high-resolution digital documents from the archives of the Technical University of Berlin - Architecture Museum (Architekturmuseum der Technischen Universität Berlin). The provided images were primarily overlapped with the current base in the GIS by georeferencing. In this way, it became possible to make a comparative evaluation between today's pattern and plan decisions.

With this study, the traces preserved and/or carried to the present day in the Tarsus Development Plan prepared by Jansen and the spatial reflections of change and transformation in urban-public areas were evaluated. The public spaces and protected traces envisaged in the Jansen Tarsus plan have a significant role in creating the identity of the city. The Tarsus Development Plan prepared by Jansen purely guides the development of today's Tarsus.

HERMANN JANSEN TARSUS PLANI, KORUNAN İZLER VE KENTSEL SÜREKLİLİKLER

Erken Cumhuriyet Dönemi'nde hazırladığı Ankara Planı ile tanınan Hermann Jansen, İzmit, Adana, Ceyhan, Tarsus, Mersin ve Gaziantep için de şehir planları hazırlamıştır (Ülkenli, 2017). Bu planlar üzerine, özellikle Ankara - Jansen Planı üzerine yapılan çalışmalar, Jansen'in planlama yaklaşımını ortaya koymuş ve yirminci yüzyılda kurulan başkent hakkında bilgi vermiştir (Tankut, 2000). Jansen planları üzerine yapılan çalışmalarda, planların temel ilkeleri incelendikten sonra, plan kararlarının mevcut kentsel formun gelişimine etkileri değerlendirilmektedir. Ancak önemli bir tarım, sanayi ve ticaret merkezi olan Tarsus için Jansen tarafından hazırlanan planlar ve kentsel tasarım çalışmaları üzerine kapsamlı bir değerlendirme ve çalışma bulunmamaktadır.

Bu bağlamda, Tarsus Jansen Planının mekânsal değerlendirmesinden önce Jansen'in Ankara, Mersin, Adana, İzmit ve Gaziantep Planları incelenmiştir. Çalışmanın amacı, Jansen Planı çerçevesinde Tarsus kentinin kentsel dokusu, tarihsel izleri ve korunmuş unsurları üzerine bir değerlendirme yapmaktır. Jansen'in Planlarında tarihi dokuyu korumaya yönelik bir yaklaşım geliştirdiği bilinmektedir. Bu kapsamda yapılan değerlendirmelere ek olarak, plan altlıklarında görülebilen tarihi doku ve izler, kentin çok katmanlı yapısı dikkate alınarak incelenmiştir. Son olarak Jansen Planının Tarsus'ta korunan/yaratılan kamusal alanların

ortaya çıkmasındaki etkisi değerlendirilmiştir. Yazıda kullanılan Jansen Planına ait görsel belgeler, Berlin Teknik Üniversitesi - Mimarlık Müzesi (Architekturmuseum der Technischen Universität Berlin) arşivlerinden yüksek çözünürlüklü dijital belgeler olarak temin edilmiştir. Görüntüler coğrafi referanslanarak Coğrafi Bilgi Sistemleri tabanlı güncel uydu görüntüsü, hali hazır harita ve kadastral sınırlar ile karşılaştırılmıştır. Bu sayede günümüz dokusu ile plan kararları arasında karşılaştırmalı bir değerlendirme yapılabilmektedir.

Bu çalışma ile Jansen tarafından hazırlanan Tarsus İmar Planında korunan ve/veya günümüze taşınan izler ile kentsel-kamusal alanlardaki değişim ve dönüşümün mekânsal yansımaları değerlendirilmiştir. Çalışma, Jansen Tarsus Planında öngörülen kamusal alanlar ve korunan izlerin kentin kimliğinin oluşturulmasında önemli bir role sahip olduğunu göstermiştir. Jansen tarafından hazırlanan Tarsus İmar Planı, günümüz Tarsus'unun gelişimine rehberlik etmiştir.

ZÜLEYHA SARA BELGE; B.CRP, M.UD, PhD.

Received her bachelor's degree in city and regional planning (2008), master's degree in urban design (2012) and PhD. (2020) from Middle East Technical University. Major research interests include public space, pedestrian movement and behaviours, city in history and archaeological site management. zbelge@mersin.edu.tr