



**In Memoriam**  
**EŞBER YOLAL 1939 - 1989**  
**Anısına**



## BIOGRAPHY OF EŞBER YOLAL (1939-1989)

**EDUCATION** : Mimar Kemal Primary School , Ankara 1951; Atatürk Lycée, Ankara 1957; METU, Department of Architecture, Ankara: B.Arch. 1963; M.Arch. 1964; Pratt Institute, New York: M.Sc. 1965.

**UNIVERSITY CAREER** : Chairman of the Department of Architecture, METU 1976-1982; Member of the Editorial Board/METU JFA 1977-1980; Member of the METU Publication Committee 1968-1971.

### **TEACHING :**

METU Department of Architecture - Architectural Design 1966-1982; Basic Design 1967-1968; 1982-1984; 1988-1989; Materials and Methods of Construction 1966-1984; Architectural Modelling 1983-1984; Detailing and Professional Practice 1974-1975; 1983-1984.

King Faisal University College of Architecture and Planning - Architectural Design 1986-1987.

**THESES SUPERVISED** : *A Constructional Approach to a General Surgery Room* (A. Kılıçal); *Pre-fabricated Bathroom Unit* (E.Erman); *Married Student Housing for METU* (Ö.Uygur); *Congress Tourism Center in Antalya* (S.Serdaroğlu); *Methods of Evaluation of Vernacular Architecture* (M.Erk); *Prefabricated Elementary School Proposal for Four Climates* (E.Atacan); *A Touristic Settlement at Mediterranean Coast* (F.Uğurlaş)

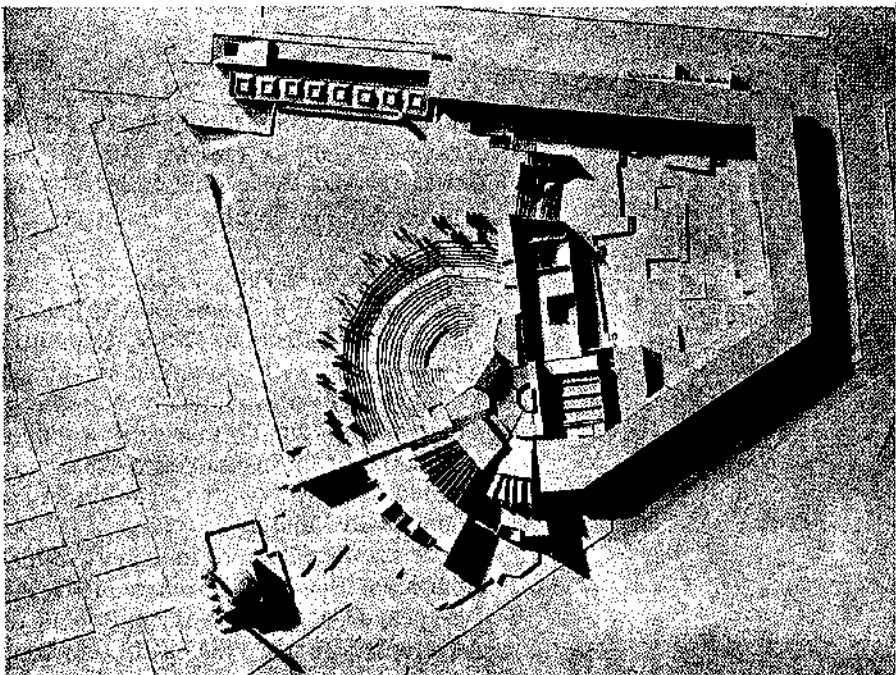
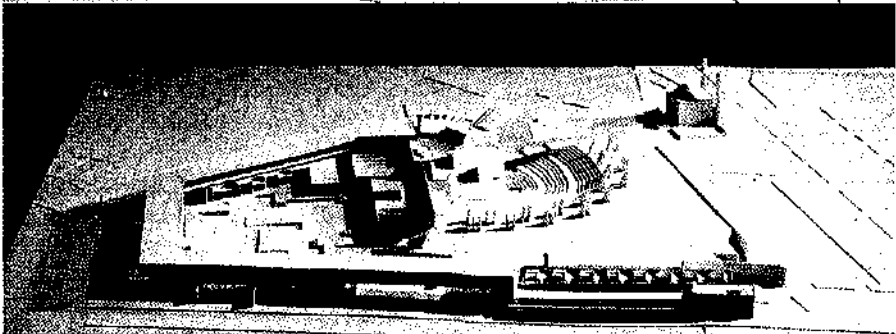
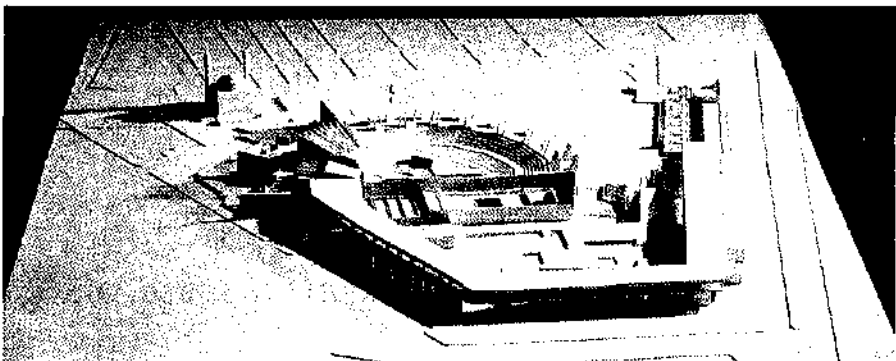
**RESEARCH AND PUBLICATIONS** : Sevely, M. *Housing in Tropics*, New York: UN Publications, 1966; Yolal, E. *Yapı Malzemesi*, Ankara: METU Faculty of Architecture 1969 (Unpublished); Özkan, S. and Yolal, E., *1960-1976 Arasında Bitirenlerin Çalışma Alanları*, METU Faculty of Architecture Occasional Paper Series, (5) May 1975; Yolal, E. (ed.) *1957-1978 Architectural Design Abstracts*, Ankara, METU Faculty of Architecture, 1979.

### **PROFESSIONAL PRACTICE :**

Employment - E.F.Groasman/Architectural Office, Rotterdam, 1961 and 1962; B.Serbest/Architectural Office, İstanbul, 1963; NATO Airport Construction, Kayseri, 1964; A.J.Cooperman/Architectural Office, New York, 1964-1966; METU Faculty of Architecture Research and Design Office.

Competitions - İzmir Municipality Building, 1968; Shopping and Office Complex in Ankara, 1970; Ankara Police College, 1971; Touristic Center and Settlement in Side, Türkiye (with G.Tankut, Y.Yavuz and M.Yolal); Gümüşhane Municipality Building.

Projects : Office Building in Kayseri, 1970; Apartment Building in Kayseri, 1970. Apartment Building in Ankara, 1971; Apartment Building in Mersin, 1972; Design and Construction of Family Villa in Dağca, 1976; Re-Design of a Villa in Ankara; Design of a Villa in Gökova; Town Planning Projects 1968-1982.



Eşber Yolal, Cultural and Touristic Information Center, Konya (Thesis project, 1964).

Çok sevdiğimiz ve saydığımız Eşber Yolal'ın aramızdan zamansız ayrılışı bizler için ifade etmesi zor bir üzüntü yaratmıştır.

Yeri doldurulamayacak bu değerli öğretim üyemizin, eşine, çocuklarına, yakınlarına, arkadaşlarına ve öğrencilerine başsağlığı ve bu derin acıya karşı dayanma ve direnme gücüyle, sabır diliyorum.

Öyle sanıyorum ki, geride kalanlar... Eşber Yolal'ın sıcak hatıraları etrafında kenetlenecekler ve yaşamlarını sürdürdükleri sırada onun faziletlerinden yararlanacaklardır.

Eşber Yolal, akılcı ve sürtüşmesiz diyalog kurma gücüyle çevresindekilere haz ve zevk veren ve insanların sevgisini kazanan bir kişiliğe sahipti. Herşeyin üzerinde, bir entellektüel, realist ve barışçıydı. Bir görüş ortaya koyarken, kusursuz tavırlarıyla insanların duygularını incitmeyen bir dil kullanmaya özen gösterirdi.

O, cezbedicilik, iyi tavır, bağışlayıcılık ve güzelliklere karşı duyarlılığın bir sembolü gibidir.

Uysal konuşma tarzı, zarif ve uyanık hareketleriyle başarılı bir diplomatta olması gerekenleri de kişiliğinde toplamıştır. Mükemmel bir uzlaşmacıdır. Bütün, sakin ve yönlendirilebilir gibi görünen tabiatı arkasında kuvvetli bir irade ve özgüvene sahipti.

Eşber Yolal, kendisini gönülden adadığı bu okulda, okulu okul yapan şeyler ne ise onları yaşatmıştır. 70'li yılların karışık ortamında 4 yıl gibi uzun bir süre Mimarlık Bölüm Başkanlığı görevini üstlenmiş ve başarılı bir yönetici olduğunu da kanıtlamıştır.

Örgütlediği dizayn ve malzeme derslerinde her öğrencinin farklı bir yapıya sahip olduğu bilinci ile hareket ederdi.

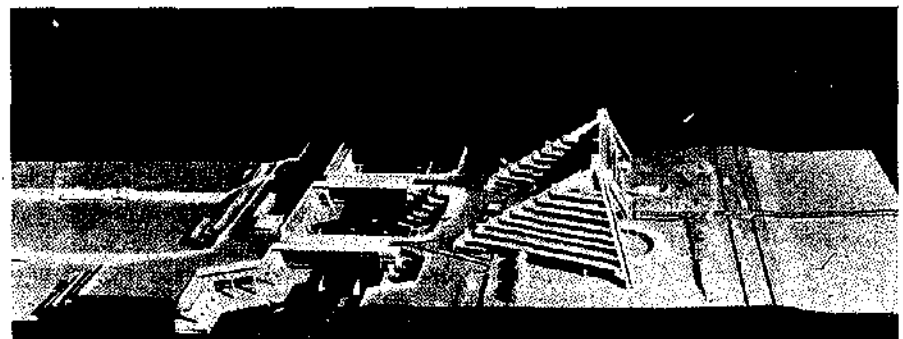
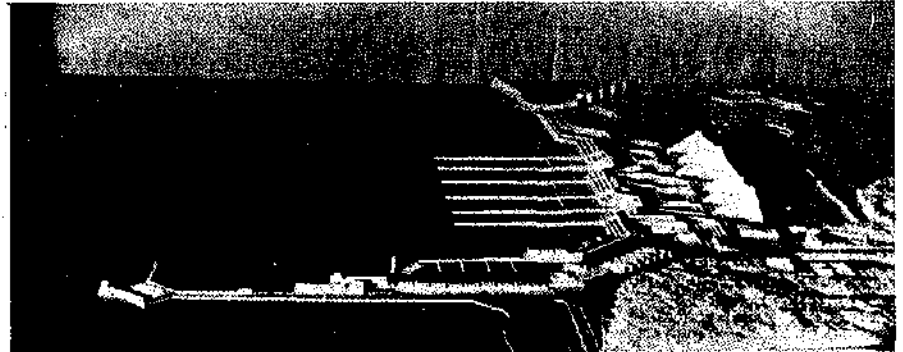
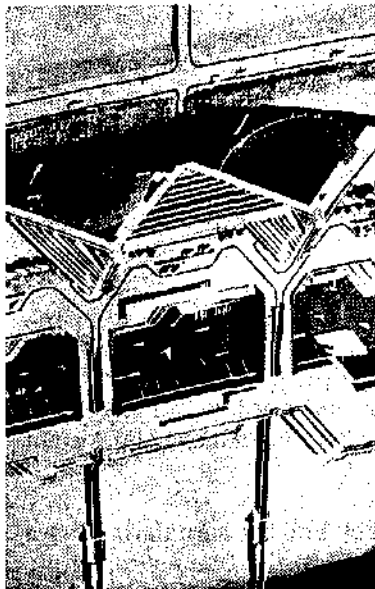
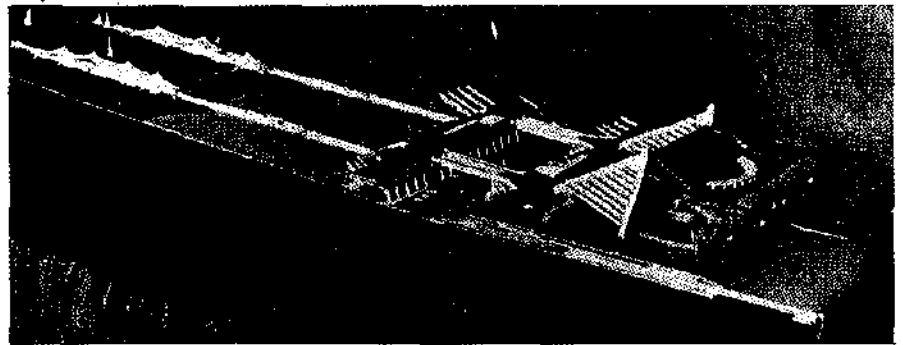
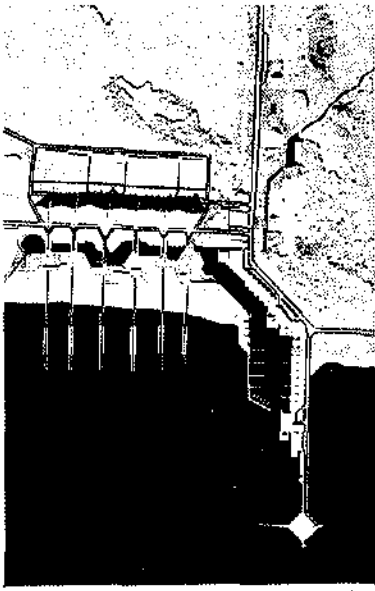
Bu nedenle öğrenci ile tek tek ilişki kurulmalı ve uğraşılmalıydı. Öğrenciye, yaşam sürecinde içine girdiği çelişkili durumlara duyarlı olması fikri aşılmalıydı. Öğrenciye, değer yargılarını sürekli sınıması alışkanlığı kazandırılmalıydı. Öğrenci, insan yaşamını yöneten değerlerin bilincine getirilmeliydi. Öğrenciyi bir ideale göre şekillendirmede yaşatılan ve örnek olarak kullanılan kalıp, kişinin sanatçı aksiyonunu da içine almalıydı.

Okul içinde hepimize hizmetini esirgemeyen Eşber Yolal'ın hatıralarını dünya çevresine dağılmış yüzlerce öğrencisi, birçok dost ve bizler bütün sıcaklığı ile muhafaza edecek ve onunla gurur duyacağız.

Zarif görünüşü ve kusursuz davranışları içinde soylu ve yüce bir ruhu barındıran ve yeri doldurulması zor olan bu insanı, saygıyla ve rahmetle anıyorum.

Yaşamın hepimize ve hepimize iyi ve güzel şeyler hazırlıyor olması dileğimle.

*Kemal Aran*



Eşber Yolal, Touristic Center and Settlement in Side (Competition entry with G. Tankut, Y. Yavuz and M. Yolal), 1969.

1959 Eylül'ünde ODTÜ Mimarlık Fakültesi'ne birlikte başladığımız bir grup arkadaştan birisiydi Eşber. Zarif, efendi, çelebi, herşeye bıyık altından gülebilen, sessiz, buna mukabil müthiş bir el ve kafa becerisini her fırsatta pırıl pırıl ortaya döken, en azından bizlerden fazla olan meslek tecrübesine hepimizin her fırsatta başvurduğu bir genç adam.

Her geçen gün, kendisini biraz daha tanıdıkça, hayranlıkla karışık bir sevginin ve güvenin üzerinde toplandığı bir arkadaş.

Uygulamada çok başarılı olacağını düşündüğümüz, fakat hepimizi şaşkırtan bir kararla hocalığı seçip, başka gençlere de bize yaptığı gibi yol gösterip, doğruyu buldurarak öğreten, kendini eğitime adanmış genç öğretim üyesi Eşber.

Berberce Fakültede herşeyin daha iyisini ararken, ısmarladığı çaylar ve durmaksızın ikram ettiği sigaralara hepimizi alıştıran Tiryaki Eşber!

İdari görevi sırasında, son derece tutarlı, soğukkanlı, akademik duyarlılığı üstün, idarecilik ilişkileri sağlıklı, bölüme ve sorunlarına en önde sahip çıkan Mimarlık Bölüm Başkanı Eşber Yolal.

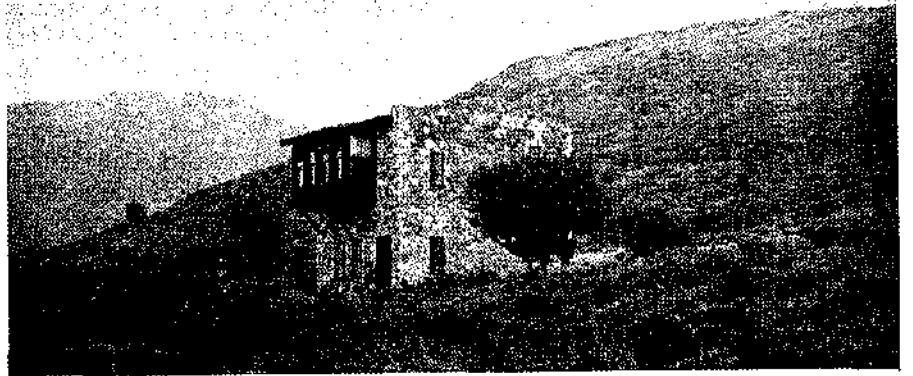
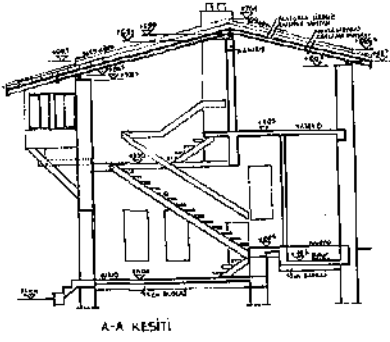
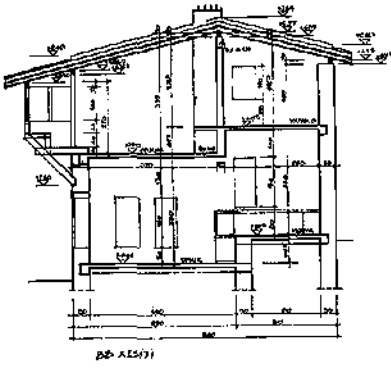
Yılların yaşamına getirdiği acı ve tatlı olayları büyük bir metanetle karşılayabilen, kişisel sıkıntı ve sevinçleri eğitim çabasına yansıtmadan, bu çok severek yaptığı işi kesintisiz sürdüren Mimarlık Fakültesi'nin Eşber Hoca'sı.

Ve nihayet insafsız bir hastalığın, ODTÜ'den ve ODTÜ'lülere zamansızca koparıp aldığı sevgili Eşber.

Keşke daha birçok genç mimar, onu daha uzun bir süre ve bizler kadar iyi tanıyabilse ve kişiliğinden, bilgisinden ve meslek sevgi ve becerisinden daha uzun yıllar yararlanabilse idi.

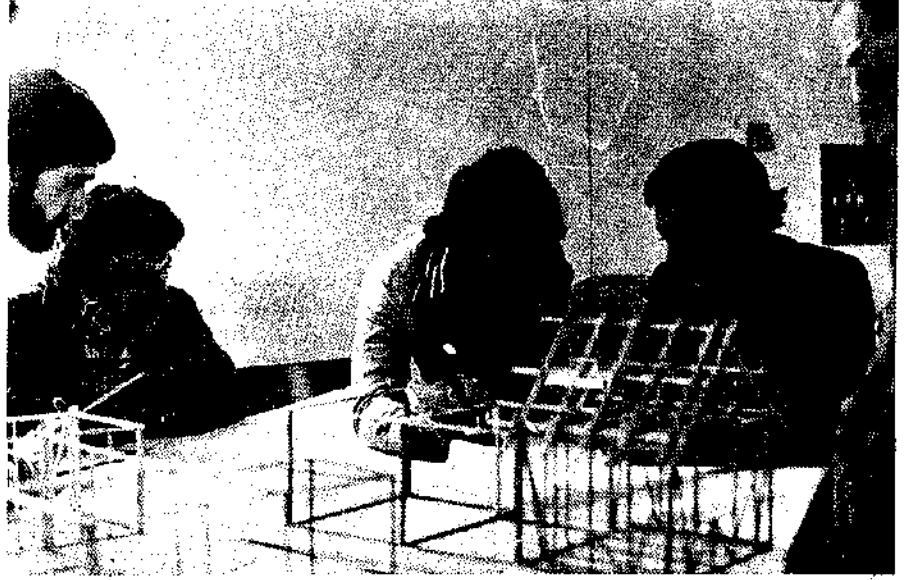
Hasret ve saygı ile anıyorum.

*Kadriye Seyithanoğlu*



Eşber Yolal, Villa in Datça, 1976.





'Gök ekin erken biçildi'  
*Yunus Emre*

Yıl 1946. Mimar Kemal İlkokulu'nda başlayan dostluk. Okula beraberce giren ve birbirlerine alışmış, azgın, haşarı bir kitlenin ortasına, bir ay sonra 'kabul yaşı'nın bir yıl indirilmesiyle aniden düşüveriş. İtilip kakışmalar. Teneffüslerde beraberce paltoların arkasına saklanış. Hatay ve Bayındır Sokaklarındaki yakın iki ev. Müşterek dostumuz eli becerikli Tongut Erkmen. İlkokul öğretmenimiz Şahsene Hanım. Sürekli ikimize verilen, karatahtaya harita çizmek ve boyamak görevi. Ağacı, kuşu tanımak. Konuşmak, konuşmak, yürümek, ilk elektrikli otobüse (trolleybüse) biniş. Otomatik açılan kapılar. Anılar, anılar. Elişi dersinde her türlü çizimi, maketi herkesin gıpta edeceği biçimde beceren, yılmayan işçi; daha iyisini üretmeye kendini mecbur hisseden ve yapan Eşber Yolal.

Ne çok kez yollarımız birleşti ve ayrıldı. Harika çocuğu olmayan Mimarlık San'atında 50 yaş, işlere dikkatle ve yeniden başlayacağımız ilk olgunluk çağı; ama sen artık bambaşka bir yerdesin.

Şimdi düşünüyorum da ne iyi ettin de öğreticiliği seçtin, 'insan mimarı' oldun. Kuşaklara, hassasiyetini, dikkatini, titizliğini ve sevgini aşıladın.

Yeniden beraber olsaydık. Kutuları kutuların üzerine yapıştırırsaydık. Ellerimizle yaptığımız rengarenk çarkı feleği döndürüp, beyaz rengin ortaya çıkışını hayretle izleyesydik. Çocukluğumuzu (o mutluluk simyacısını) 80-90 yaşlarında tekrar yaşasaydık.

Belki birgün gene, bulutların üzerine pamuktan evler çizer, gökkuşağını özenle ve dikkatle boyarız.

Ölüm yaşama anlam veren bir gerçek ise, bu anlam yaşamın değerinin yalnızca birey için olmadığıdır. Yoksa geriye ne kalır? Ve insan ölüme giden yolunda neden kalıcı birşeyler üretmeye çalışır? Eğer ölüm benliğe ait herşeyi alıp götürüyorsa yaşam biraz da başkaları içindir, başkaları için dünyanın oluşumuna birşeyler katmak için. Eşber'in ölümü acıdan başka şeyler de bıraktı geriye... ve sanırım insan olmanın kültürel varlığı da diğer ölümlü herşeyden farklı olarak bunda beliriyor.

Eşber uygarlığın harcına birşey katanlardandı ve bunun için ölümü, bana yaşamı daha çok düşündürüyor. Onun esprilerini, zarafetini, ders anlatışını, müziğe sevgisini düşünüyorum ve içimde hayata karşı bir sevgi ve umut doğuyor. Ama, asıl kolay olmayan bu sadelik ve olağanlık, ufak detaylara inebilmek, küçük pırıltılardan sevinç duymak. İnsanın dünyasını inşa eden çabalar böyle inceliklerden başlıyor ve devrimlere, dönüşümlere kadar uzanıp sonunda yine böyle inceliklerle noktalanıyor. Eşber başkaları için yaşadığını düşünmeyecek kadar alçak gönüllü idi. Ama bugün çevreme baktığımda (Mimarlık Fakültesi'nde) onun bize pek de kolay yıkılamayan bir dünya bıraktığını hissediyorum. Herşeye rağmen özgürlük, açıklık, eleştirelilik ve olumluluk değerleri yaşadığımız bu krizli günlerde kendini hala hissettiriyorsa, Eşber ve onun gibilerin oluşturduğu bir uygarlık geleneğinin sürüyor olmasındandır. Bu ortama katkıda bulunan başkaları da var, ama Eşber'i bir bilgelik ve ermişlik düzeyine ulaştıran onun sonsuz tutarlılığı ve doğallığı idi. Eşber'den çok şey öğrendim, ama bunların hiçbiri olgusal şeyler değil. Belki de onun için birçok öğrencide Eşber bir yaşam felsefesi, bir davranış tavrı olarak anımsanmaktadır. Üniversite eğitimi de böyle bir anlam geliştirmeye yönelik, evrensel ilişkiler kuran bir anlayış oluşturmaktır. Eşber'in eğitim felsefesi bunun üzerine kurulmuştu; o mecazlarla, hikayelerle dünyanın şiirsel öyküsünü gözler önünde canlandırırken yalnızca mimarlığın yaşamla ilişkisini anlatmıyor, biraz da 'rapsod'lar gibi öğretiyordu, sanki öğretmeden. Onun tavrındaki incelik ve doğallığı yaşayanlar 'dogma'lara sapsmadan tasarımın ne olması gerektiğini anlamışlardır. Eşber bu kişiliği ve yaşamının her ayrıntısına getirdiği bu tavrıyla gerçekten bir tasarım insanı idi. Tasarım eğer yüzeysel ve gösterişsel zorlamaların ötesinde anlaşılırsa Türkiye için bunun özel bir uygarlaştırıcı değeri var. Zira tasarım ancak bir tavır ve felsefenin, bir evrensel ilişkiler sisteminin yaşam boyutundaki tezahürü ve disiplini olarak anlaşıldığında yüzeyselliğin ve biçimliliğin ötesine geçerek insan ve çevre arasında olumlu bir alışveriş geliştirebilir.

Belki akademik gözlüklerle bakanlar böyle bir hocalığın önemini görmemişlerdir. Zira o 'titir'ler ve tanınmak hevesinden, güç ve politikadan uzak, ama uygarlık için bir kuruma adanmışlığın anlamını bilen biriydi. Hiçbir zaman şikayet ettiğini, inancımı yitirdiğini duymadım. Uygur olma ve yaşam sorumluluğu onda içten bir iman ve güç yaratmıştı. Hastalığına karşı takındığı tavır da böyleydi biraz. O 'antikite'nin kahramanlarını anımsatıyor bana; karanlığa karşı, kadere ve tanrılara karşı, yalnız olduğu kadar cesur ve olumlu, ve de insanlığından ötürü tanrısal olan. Ve ancak bu tür insanlardır ki uygar dünyayı oluşturan (Truva'nın sadık Hektor'u gibi) biz farkında olmadan onların miraslarıyla sürdürebiliriz küçük savaşlarımızı ve umutlarımızı.

*Jale Nejdet Erzen*

Eđitim kurumlarının yařamında kendini kurumsal yapılanmaya ve ilerlemeye adanmış kiřiler, bu kurumların eđitim standartlarını korur, niteliđini yükseltmeye çalıřır ve en önemlisi kurumun mezunları ile oluřacak itibarını gözetir. Bu kiřiler çözücü baskılar altında inandıklarını savunur ve ödün vermez. ODTÜ'de öđrencilikle birlikte geçirdiđim yirmi yıl içinde kendimi birçok kez Eřber'le birlikte ODTÜ'deki eđitim düzeyinin savunmasında buldum. Bu jüri toplantılarında bol keseden not dađıtmaya karřı olsun, yeni alınacak eđitim elemanlarının seçimi olsun, ya da öđrencilere ders dıřı zaman ayırıp onlarla birlikte ve destek olmak konularında olsun, hiçbir zaman birbirimize açıkça söylemek geređi duymadıđımız soylu bir çaba içinde, düşünce birliđinde idik. Birçok kez, bambařka alanlarda olan kaygılarına katıldıđımız, düşüncelerine saygı duyduđumuz öđrencilerimizle mimarlık eđitiminin geređi olan ürünlerin deđerlendirilmesinde konuları birbirine karıřtırmadan kurumun geređi olanın yapılmasında Eřber'in yorulmaz bir kendini adanılıđını izledim. Birlikte eđitim yürüttüđümüz yıllar Türkiye'nin çok sıkıntılı ve kavgalı yılları idi. Öđrencilerimizin öncelik verdikleri konular bambařka toplumsal kesimlerde idi. Mimarlık eđitimi ise, yapmaları gereken bir zorunluluk, belki bir geri plan uđrařısı idi. Eřber eđitimin önceliklerini öncelikte sunup gençlerdeki toplumsal kaygıyı bir yaratıcı güç olarak kullanmayı amaçlardı. Kendini yoğunlařtırdıđı ikinci yıl tasarım iřliđi ve yapı gereçleri dersleri, öđrencilerin toplumsal ve politik enerjilerini biçimlendirecek en uygun ortamlar deđildi ama sevgiyle yaklařtıđı gençler Eřber'de en çok gereksinim duydukları tartıřma ortamını ve son dakikasına deđin öđrencilere ayırdıđı zamanı bulurlardı. Gerçekte bir öđretim üyesinin verebileceđi en deđerli varlık zamanı deđil mi? Zaman = ömür eřitiliđi içinde ömrünün tamamını ODTÜ'de öđrenci yetiřtirmeye cömertçe adadı. 1970'lerde öđrencilere kendi tasarım eđitmenlerini seçmelerini önerdiđimiz dönemlerde öđrencilerin, hocalarını eleřtiren bir tavır içinde 'Hepsi aynı. Eřber'e gidelim. Hiç deđerlise birlikte çay içeriz' deyiřleri tatlı bir anı olarak onun ne denli çok zaman ayırdıđının simgesi idi. Çünkü Eřber'in tasarım iřliđi, birlikte yařanan, öđrenilen, düşünölen bir toplu üretim ve yařam biçimi idi ve bu ortamda sürekli nükteleri ile otoriter bir hoca yerine, onlardan biriymiř gibi katılır ve tüm sorunları ile de ilgilenir, onlara yardımcı olurdu.

Eřber mimarlıđın teknik bir uđrař olduđuna inanır, güzelliđin de ayrıntıda olduđunu savunurdu. Bu nedenle tasarımı daha çok bir problem çözmeye süreci olarak ele alır, bilgisini oluřan düşünöenin nasıl gerçekteleceđine yoğunlařtırırdı. Bu nedenle birçođumuzun yaptıđı gibi bir yıđın uçuk düşünce ve soyut öneriler yerine tüm emeđini hep dođrudan eđitime ayırdı. Arařtırmaları hep ODTÜ tasarım iřliklerinde neler yapıldıđı, mezunların çalıřma alanları ve kendi derslerini daha ileri götüren notlardan oluřan sınıır içinde tuttu. Bunun akademik bir kurumda olan yükselme geleneđine ters düřtüđünü bile bile, temel görevinin eđitime ve öđretmeye olduđunu inatla ve bilinçle savundu.

Benim tanıdıđım Eřber el emeđine ve becerisine sonsuz deđer veren ve kendisi de bu beceriden fazlasıyla payını almıř bir yetenektir. 1950'lerin sonunda okula alınma sınav söyleřisinde, mimarlıđa olan ilgi ve tutkusunu kanıtlamak için söyleři sonunda cebinden çıkardıđı küçük bir ev maketi daha lise yıllarında kendini yetiřtirmeye bařladıđının bir kanıtı olmak ötesinde, ne kadar ısrarlı ve kararlı olduđunun nesiller boyu anlatılan hoř bir olayı idi. Mies'in Barcelona koltuklarını 1960'ların Ankara Ata Sanayi kořullarında üretmeye çalıřtıđında kimse inanmamıřtı gerçekteleştirebileceđine. Ya da ikinci sınıf bir kopye olur sanılıyordu. Ama Eřber, tüm gereçleri ve üretim teknikleri Ankara ortamında icat etti. Yalnız resimlerini gördüđümüz bir yapıtı bize bizzat izlemek kullanmak olanađını sundu. Yıllar sonra özgününü gördüđüm bu yapıtı Eřber'in ne denli sadık bir biçimde ürettiđini hayranlıkla anladım. Teknik becerisini ve tutkusunu sürekli denediđi evleri de bizlerin her ziyarette yeni bir şeyler öđrendiđimiz,

yaşanan bir deney ortamı idi. Yorulmak bilmeyen enerjisi ile önüne çıkan her sorunu en ekonomik koşullarda ve akıllamaz çabuklukla ve olağanüstü güzellikle sonuçlandırıverirdi.

Birlikte çok zaman geçirdik, hoş söyleşiler, tatiller, birlikte verilen tasarım dersleri, hiç kaçırmadan gündüzleri okulda, akşamları bir araya gelince 'non-stop' içtiğimiz çaylar, el değmemiş gibi duyarlı maketleri, hep imrendiğim hassas ve hızlı çizgenliği, zamanına ve dostlarına olan cömertliği ile ayrılatı kendisini hep aratıyor. Ondan çok şey öğrendim öğrendiklerimi kullandıkça anımsıyorum sevgiyle. Yaşadıkça da anımsayacağım. Kendiyle barışık huzurlu bir insandı. Huzur içinde yatsın.

*Süha Özkan*

Eşber Hoca için birşeyler yazmaya oturduğumda eski bir Cat Stevens şarkısının dizeleri takıldı aklıma. Söylenebilecek tek şeyi bu dizelerde buldum. 'Biz ölümlüler ölümü tevekkülle selamlıyoruz ... ve hayat çekip gidiyor'.

Düşüncelerimin daha derinine dalınca bu şarkının, beni yaklaşık yirmi yıl önce-sinin ODTÜ Mimarlık Fakültesi'ne, Eşber Hoca'nın da içinde yer aldığı ve artık bir daha geri dönmemecesine gitmiş olan birşeylere geri götürdüğünü farkettim. Benim Eşber Hoca'yı tanıyıp sevdiğim o zamanlarda stüdyolarda sabahlar-ken Cat Stevens dinlerdik geceler boyu (kendisi henüz Müslüman olmamıştı). *oh baby, baby it's a wild world* diye şarkılar söyleyip sonra da *atlılar, atlılar kızıl atlılar* diye hep bir ağızdan çoştüğümüz çok olmuştur. Hem çok iyi mimar olacağımıza, hem de devrim filan yapacağımıza aynı içtenlikle inandığımız yıllardı. Bu ortamda karşımıza çıkan birkaç genç hocamız vardı ki bize mesleki bilgileri aktarmakla kalmayıp bir mimarlık kültürü ve kimliği verdiler; bireysel oluşumlarımızda derin izler bıraktılar. Mimarlık Fakültesi onlarla farklı ve unutulmaz bir yer oldu. Bu kişilerin en başında anacağım Eşber Hoca'yı, ikinci sınıf tasarım stüdyosunda tanıdım ki kariyerimin dönüm noktasını oluşturur. Ne iyi edip de mimarlığı seçtiğimden bir daha hiç şüphe duymadım.

Eşber Hoca'nın Cengiz Yetken ile birlikte yönelttikleri stüdyo bize mimarlığın temel kavramlarını öyle sağlam bir biçimde vermiş ki, yıllar sonra öğrencilerime 'kritik' verirken kendimi onların söylediklerini tekrarlariken yakalıyorum. Hatta Eşber'in (o zamanlar kimi kez kızdığım) alaycı ve ince esprili kritik verme tarzını bile taklit etmeye çalıştığım olmuştur. O 'yıllara bedel' yarıyılı sevgiyle anıyorum.

O yarı yıldan sonradır ki Eşber bir hoca olmaktan öte bir arkadaş olmuş, okuldakiler yanı sıra evindeki sohbetlerde de öğretmiştir. O eve ait pek çok imge bütün canlılığıyla belleğimde: Mies koltuklar, 'skylight', metal-cam-deri, mükemmel ahşap detaylar. Hoca'nın ustalığını ve inceliğini görmek için ellerine bakmak yeterdi. Bugün mimarlık dünyasını baştan çıkaran birçok modanın sıfırlığını görebiliyor ve 'modernist' kültüre olan inancım güçleniyorsa bunda Eşber'in de bir payı olduğuna eminim.

Ah benim 'Mastrianni-Bogarde' karışımı sevgili hocam, aynı ayın aynı gününde doğup da seni unutmak olanaklı mı?

*Sibel Bozdoğan*